

Grupa Kapitałowa Polenergia S.A.

**ŚRÓDROCZNE SKRÓCONE SKONSOLIDOWANE SPRAWOZDANIE FINANSOWE
ZA OKRES 6 MIESIĘCY ZAKOŃCZONY DNIA 30 CZERWCA 2022 ROKU
WRAZ Z RAPORTEM NIEZALEŻNEGO BIEGŁEGO REWIDENTA Z PRZEGLĄDU**

Michał Michalski – Prezes Zarządu

*Tomasz Kietliński – Wiceprezes
Zarządu*

Iwona Sierżęga – Członek Zarządu

Piotr Maciołek – Członek Zarządu

Jarosław Bogacz – Członek Zarządu

*Agnieszka Grzeszczak – Dyrektor Działu
Księgowości*

Warszawa, dnia 17 sierpnia 2022 roku

Spis treści

1.	Śródroczny skrócony skonsolidowany bilans	3
2.	Śródroczny skrócony skonsolidowany rachunek zysków i strat	4
3.	Śródroczne skrócone skonsolidowane zestawienie zmian w kapitale własnym	5
4.	Śródroczne skrócone skonsolidowane sprawozdanie z przepływów pieniężnych	7
5.	Podstawa sporządzenia półrocznego skróconego skonsolidowanego sprawozdania finansowego	8
6.	Przyjęte zasady rachunkowości	8
7.	Struktura organizacyjna Grupy	10
8.	Skorygowana skonsolidowana EBITDA i Skorygowany skonsolidowany zysk netto	11
9.	Segmenty operacyjne	11
10.	Rzeczowe aktywa trwałe	16
11.	Aktywa z tytułu prawa do użytkowania	18
12.	Wartości niematerialne	18
13.	Wartość firmy	18
14.	Rozliczenie ceny nabycia	18
15.	Należności krótkoterminowe	20
16.	Wartości godziwe aktywów i zobowiązań	21
17.	Akcjonariusze o znaczącym udziale	24
18.	Dywidendy wypłacone i zaproponowane do wypłaty	24
19.	Podatek dochodowy	24
20.	Rezerwy	26
21.	Zobowiązania	26
22.	Zobowiązania z tytułu otrzymanych kredytów i pożyczek	27
23.	Zobowiązania warunkowe	27
24.	Sprawy sądowe	27
25.	Nakłady inwestycyjne	29
26.	Przychody ze sprzedaży	29
27.	Koszty według rodzaju	29
28.	Pozostałe przychody operacyjne	30
29.	Pozostałe koszty operacyjne	30
30.	Przychody finansowe	30
31.	Koszty finansowe	30
32.	Ryzyko związane z płynnością	31
33.	Informacje dotyczące znaczących transakcji z podmiotami powiązanymi	31
34.	Informacja o łącznej wartości wynagrodzeń i nagród (w pieniądzu i w naturze), wypłaconych lub należnych osobom zarządzającym i nadzorującym spółkę dominującą	32
35.	Transakcje z członkami Zarządu i Rady Nadzorczej Grupy, ich małżonkami, rodzeństwem, wstępnymi, zstępnymi lub innymi bliskimi im osobami	32
36.	Informacja o znaczących zdarzeniach jakie nastąpiły po dniu bilansowym	33

1. Śródroczny skrócony skonsolidowany bilans

Na dzień 30 czerwca 2022 roku

AKTYWA

	Noty	30.06.2022	31.12.2021
I. Aktywa trwałe (długoterminowe)		4 304 061	3 333 889
1.Rzeczowe aktywa trwałe		2 797 937	2 514 987
2.Wartości niematerialne		11 626	6 392
3.Wartość firmy jednostek podporządkowanych	13	150 960	69 129
4.Aktywa finansowe		928 508	453 753
5. Aktywa finansowe wycenione metodą praw własności		394 093	283 593
6.Należności długoterminowe		1 987	2 554
7.Aktywa z tytułu odroczonego podatku dochodowego	19	18 652	3 438
8.Rozliczenia międzyokresowe		298	43
II. Aktywa obrotowe (krótkoterminowe)		3 487 095	2 273 292
1.Zapasy		98 464	45 078
2.Należności z tytułu dostaw i usług	15	309 489	219 909
3.Należności z tytułu podatku dochodowego	15	15 332	10 061
4.Pozostałe należności krótkoterminowe	15	107 487	353 753
5.Rozliczenia międzyokresowe		11 739	8 261
6.Krótkoterminowe aktywa finansowe		2 004 517	1 248 864
7.Środki pieniężne i ich ekwiwalenty		940 067	387 366
Aktywa razem		7 791 156	5 607 181

PASYWA

	Noty	30.06.2022	31.12.2021
I. Kapitał własny		3 076 614	1 857 092
Kapitał własny przypadający na akcjonariuszy jednostki dominującej		3 076 614	1 857 092
1.Kapitał zakładowy		133 604	90 887
2.Nadwyżka ze sprzedaży akcji powyżej ich wartości nominalnej		1 515 942	557 983
3.Kapitał rezerwowy z wyceny opcji		13 207	13 207
4.Pozostałe kapitały rezerwowe		967 319	618 105
5.Zysk z lat ubiegłych		335 778	239 486
6.Zysk netto		110 785	337 376
7.Różnice kursowe z przeliczenia		(21)	48
II. Zobowiązania długoterminowe		2 166 830	1 609 033
1.Kredyty bankowe i pożyczki		1 128 903	1 020 429
2.Rezerwa z tytułu odroczonego podatku dochodowego	19	129 419	105 420
3.Rezerwy	20	23 283	23 380
4.Rozliczenia międzyokresowe		42 108	43 704
5.Zobowiązania z tytułu leasingu		227 869	207 556
6.Zobowiązania z tytułu wyceny kontraktów terminowych		610 145	207 044
7.Pozostałe zobowiązania	21	5 103	1 500
III. Zobowiązania krótkoterminowe		2 547 712	2 141 056
1.Kredyty bankowe i pożyczki	21	280 213	413 922
2.Zobowiązania z tytułu dostaw i usług	21	195 019	230 946
3.Zobowiązanie z tytułu podatku dochodowego	21	3 012	14 475
4.Zobowiązania z tytułu leasingu	21	18 666	11 734
5.Zobowiązania z tytułu wyceny kontraktów terminowych	21	1 875 127	1 216 122
6.Pozostałe zobowiązania	21	105 746	211 512
7.Rezerwy	20	5 894	3 647
8.Rozliczenia międzyokresowe		64 035	38 698
Pasywa razem		7 791 156	5 607 181

2. Śródroczny skrócony skonsolidowany rachunek zysków i strat

Za okres zakończony 30 czerwca 2022 roku

	Noty	Za okres 6 miesięcy zakończony		Niebadany	
		30.06.2022	30.06.2021	Za okres 3 miesięcy zakończony 30.06.2022	Niebadany 30.06.2021
Przychody z umów z klientami	26	3 798 947	1 149 256	1 359 172	514 709
Inne przychody	26	13 963	63 008	(21 801)	60 640
Przychody ze sprzedaży		3 812 910	1 212 264	1 337 371	575 349
Koszt własny sprzedaży	27	(3 544 409)	(1 047 743)	(1 277 973)	(474 246)
Zysk brutto ze sprzedaży		268 501	164 521	59 398	101 103
Pozostałe przychody operacyjne	28	2 903	2 298	1 337	948
Koszty sprzedaży	27	(54 623)	(270)	(25 244)	(77)
Koszty ogólnego zarządu	27	(53 549)	(24 674)	(28 096)	(13 110)
Pozostałe koszty operacyjne	29	(3 314)	(614)	(1 495)	(322)
Przychody finansowe	30	16 648	227 158	15 119	226 394
Koszty finansowe	31	(37 729)	(20 498)	(18 718)	(10 626)
Zysk brutto		138 837	347 921	2 301	304 310
Podatek dochodowy	19	(28 052)	(67 998)	(1 150)	(58 626)
Zysk netto z działalności kontynuowanej		110 785	279 923	1 151	245 684
Zysk netto przypisany:		110 785	279 923	1 151	245 684
Akcjonariuszom jednostki dominującej		110 785	279 998	1 151	245 757
Akcjonariuszom niekontrolującym		-	(75)	-	(73)
Zysk na jedną akcję:					
- podstawowy zysk (strata) za okres przypadający akcjonariuszom jednostki dominującej		2,11	6,16	0,02	5,41
- rozwodniony zysk (strata) za okres przypadający akcjonariuszom jednostki dominującej		2,11	6,16	0,02	5,41

Śródroczne skrócone skonsolidowane sprawozdanie z innych całkowitych dochodów

	Za okres 6 miesięcy zakończony		Niebadany	
	30.06.2022	30.06.2021	Za okres 3 miesięcy zakończony 30.06.2022	Niebadany 30.06.2021
Zysk netto za okres	110 785	279 923	1 151	245 684
Inne całkowite dochody, które mogą zostać przekwalifikowane do rachunku zysków i strat po spełnieniu określonych warunków				
- Zabezpieczenia przepływów pieniężnych	108 130	22 634	47 184	(23 517)
- Różnice kursowe z przeliczenia	(69)	3	(40)	(4)
Inne całkowite dochody netto	108 061	22 637	47 144	(23 521)
CAŁKOWITE DOCHODY ZA OKRES	218 846	302 560	48 295	222 163
Całkowity dochód za okres:	218 846	302 560	48 295	222 163
Akcjonariuszom jednostki dominującej	218 846	302 635	48 295	222 236
Akcjonariuszom niekontrolującym	-	(75)	-	(73)

3. Śródroczne skrócone skonsolidowane zestawienie zmian w kapitale własnym

Za okres zakończony 30 czerwca 2022 roku

	Kapitał zakładowy	Nadwyżka ze sprzedaży akcji powyżej ich wartości nominalnej	Kapitał rezerwowy z wyceny opcji	Pozostałe kapitały rezerwowe	Zysk z lat ubiegłych	Zysk netto	Różnice kursowe z przeliczenia	Kapitał własny przypadający na akcjonariuszy jednostki dominującej	Kapitał własny ogółem
Na dzień 1 stycznia 2022 roku	90 887	557 983	13 207	618 105	576 862	-	48	1 857 092	1 857 092
Całkowite dochody za okres sprawozdawczy									
- Zysk (Strata) netto za okres sprawozdawczy	-	-	-	-	-	110 785	-	110 785	110 785
- Inne całkowite dochody za okres	-	-	-	108 130	-	-	(69)	108 061	108 061
Transakcje z właścicielami jednostki dominującej, ujęte bezpośrednio w kapitale własnym									
- Emisja akcji	42 717	957 959	-	-	-	-	-	1 000 676	1 000 676
- Podział wyniku finansowego	-	-	-	241 084	(241 084)	-	-	-	-
Na dzień 30 czerwca 2022 roku	133 604	1 515 942	13 207	967 319	335 778	110 785	(21)	3 076 614	3 076 614

Za okres zakończony 30 czerwca 2021 roku

	Kapitał zakładowy	Nadwyżka ze sprzedaży akcji powyżej ich wartości nominalnej	Kapitał rezerwy z wyceny opcji	Pozostałe kapitały rezerwowe	Zysk z lat ubiegłych	Zysk netto	Różnice kursowe z przeliczenia	Kapitał własny przypadający na akcjonariuszy jednostki dominującej	Kapitał własny ogółem
Na dzień 1 stycznia 2021 roku	90 887	557 983	13 207	459 811	295 588	-	(8)	1 417 468	1 418 368
Całkowite dochody za okres sprawozdawczy									
- Zysk (Strata) netto za okres sprawozdawczy	-	-	-	-	-	279 998	-	279 998	279 923
- Inne całkowite dochody za okres	-	-	-	22 634	-	-	3	22 637	22 637
Transakcje z właścicielami jednostki dominującej, ujęte bezpośrednio w kapitale własnym									
- Podział wyniku finansowego	-	-	-	56 102	(56 102)	-	-	-	-
Na dzień 30 czerwca 2021 roku	90 887	557 983	13 207	538 547	239 486	279 998	(5)	1 720 103	1 720 928

4. Śródroczne skrócone skonsolidowane sprawozdanie z przepływów pieniężnych
Za okres zakończony 30 czerwca 2022 roku

	Za okres 6 miesięcy zakończony	
	30.06.2022	30.06.2021
A.Przepływy środków pieniężnych z działalności operacyjnej		
I.Zysk (Strata) brutto	138 837	347 921
II.Korekty razem	(38 027)	(277 501)
1.Amortyzacja	51 174	45 759
2.Strata (Zysk) z tytułu różnic kursowych	9	(10)
3.Odsetki i udziały w zyskach (dywidendy)	26 060	18 943
4.Strata (Zysk) z tytułu działalności inwestycyjnej	2 071	(223 930)
5.Podatek dochodowy	(60 098)	(55 448)
6.Zmiana stanu rezerw	1 196	975
7.Zmiana stanu zapasów	(14 857)	(3 726)
8.Zmiana stanu należności	(883 407)	(889 870)
9.Zmiana stanu zobowiązań, z wyjątkiem pożyczek i kredytów	826 888	824 630
10.Zmiana stanu rozliczeń międzyokresowych	15 550	1 930
11. Inne korekty	(2 613)	3 246
III.Przepływy pieniężne netto z działalności operacyjnej (I+/-II)	100 810	70 420
B.Przepływy środków pieniężnych z działalności inwestycyjnej		
I. Wpływy	2 466	226 088
1. Zbycie wartości niematerialnych oraz rzeczowych aktywów trwałych	-	57
2. Z aktywów finansowych, w tym:	-	226 031
a) zbycie aktywów finansowych	-	225 775
b) inne wpływy z aktywów finansowych	-	256
3. Środki pieniężne w wyniku zbycia/likwidacji/nabycia jednostki zależnej	2 466	-
II.Wydatki	393 781	203 792
1. Nabycie rzeczowych aktywów trwałych	273 065	159 433
2. Na aktywa finansowe, w tym:	120 716	44 359
a) nabycie aktywów finansowych	120 556	44 359
b) udzielone pożyczki długoterminowe	160	-
III.Przepływy pieniężne netto z działalności inwestycyjnej (I-II)	(391 315)	22 296
C.Przepływy środków pieniężnych z działalności finansowej		
I.Wpływy	1 239 854	232 782
1. Wpływy z emisji akcji	1 003 859	-
2.Kredyty i pożyczki	235 995	232 782
II.Wydatki	396 648	75 004
1.Splaty kredytów i pożyczek	362 716	52 225
2.Płatności zobowiązań z tytułu umów leasingu	6 326	4 164
3.Odsetki	27 442	18 465
4.Inne wydatki finansowe	164	150
III.Przepływy pieniężne netto z działalności finansowej(I-II)	843 206	157 778
D.Przepływy pieniężne netto, razem (A.III+/-B.III+/-C.III)	552 701	250 494
E.Bilansowa zmiana stanu środków pieniężnych, w tym:	552 701	250 573
- zmiana stanu środków pieniężnych z tytułu różnic kursowych	(1)	79
F.Środki pieniężne na początek okresu	387 366	374 347
G.Środki pieniężne na koniec okresu, w tym:	940 066	624 920
- o ograniczonej możliwości dysponowania	30 249	27 831

5. Podstawa sporządzenia półrocznego skróconego skonsolidowanego sprawozdania finansowego

Śródroczne skrócone skonsolidowane sprawozdanie finansowe zostało przygotowane zgodnie z Międzynarodowym Standardem Rachunkowości nr 34 i obejmuje okres 6 miesięcy od 1 stycznia do 30 czerwca 2022 roku i okres porównywalny od 1 stycznia do 30 czerwca 2021 roku, a także dane za drugi kwartał 2022 i 2021 roku, a dla bilansu na dzień 31 grudnia 2021 roku. Zgodnie z obowiązującymi przepisami prawa śródroczne skrócone skonsolidowane sprawozdania finansowe za okres 6 miesięcy zakończony w dniu 30 czerwca 2022 roku podlegały przeglądowi biegłego rewidenta, a dane porównywalne za rok obrotowy zakończony w dniu 31 grudnia 2021 podlegały badaniu biegłego rewidenta.

Niniejsze skonsolidowane sprawozdanie finansowe zostało sporządzone zgodnie z zasadą kosztu historycznego, z wyjątkiem następujących istotnych pozycji bilansu:

- pochodnych instrumentów finansowych wycenionych w wartości godziwej.

MSSF obejmują standardy i interpretacje zaakceptowane przez Radę Międzynarodowych Standardów Rachunkowości („RMSR”) oraz Komisję ds. Interpretacji Międzynarodowej Sprawozdawczości Finansowej („KIMSF”).

Niektóre jednostki Grupy prowadzą swoje księgi rachunkowe zgodnie z polityką (zasadami) rachunkowości określonymi przez Ustawę z dnia 29 września 1994 roku o rachunkowości („Ustawa”) z późniejszymi zmianami i wydanymi na jej podstawie przepisami („polskie standardy rachunkowości”). Skonsolidowane sprawozdanie finansowe zawiera korekty nie zawarte w księgach rachunkowych jednostek Grupy wprowadzone w celu doprowadzenia sprawozdań finansowych tych jednostek do zgodności z MSSF.

Śródroczne skrócone skonsolidowane sprawozdanie finansowe zostało sporządzone przy założeniu kontynuacji działalności gospodarczej przez Spółkę i jednostki Grupy Kapitałowej w dającej się przewidzieć przyszłości, to jest w okresie co najmniej 12 miesięcy po dniu sprawozdawczym, czyli po dniu 30 czerwca 2022 roku.

6. Przyjęte zasady rachunkowości

Przyjęte w Grupie zasady rachunkowości zostały zaprezentowane w skonsolidowanym sprawozdaniu finansowym Grupy Polenergia za 2021 rok, przekazanym do wiadomości publicznej w dniu 7 kwietnia 2022 roku. Sprawozdanie zawierało także szczegółowe informacje dotyczące zasad i metod wyceny aktywów i pasywów, pomiaru wyniku finansowego oraz sposobu sporządzania sprawozdania finansowego i danych porównywalnych. Zasady te są stosowane w sposób ciągły.

Ponadto, w związku z nabyciem Spółki Polenergia Fotowoltaika S.A. (dawniej: Edison Energia S.A) o którym mowa w nocie 14 przy rozpoznaniu przychodów z tytułu instalacji paneli fotowoltaicznych i pomp ciepła Grupa zastosowała zasady zgodnie z MSSF 15 Przychody z umów z klientami i ujmuje przychody w trakcie spełnienia zobowiązania do wykonania świadczenia, zgodnie z punktem 39 MSSF 15, który mówi że dla każdego zobowiązania do wykonania świadczenia spełnianego w miarę upływu czasu jednostka ujmuje przychody w miarę upływu czasu, mierząc stopień całkowitego spełnienia tego zobowiązania do wykonania świadczenia. Do pomiaru stopnia spełnienia zobowiązania stosuje się metody pomiaru oparte na nakładach.

6.2 Waluta funkcjonalna i prezentacyjna

Walutą funkcjonalną oraz walutą prezentacji niniejszego skonsolidowanego sprawozdania finansowego jest złoty polski.

Transakcje wyrażone w walutach innych niż waluta funkcjonalna są przeliczane na walutę funkcjonalną przy zastosowaniu kursu obowiązującego w dniu zawarcia transakcji.

Na dzień bilansowy środki pieniężne, kredyty bankowe oraz pozostałe aktywa i zobowiązania pieniężne wyrażone w walutach innych niż waluta funkcjonalna są przeliczane na walutę funkcjonalną przy zastosowaniu średniego kursu NBP z dnia bilansowego. Powstałe z przeliczenia oraz z rozliczenia pozycji różnice kursowe ujmowane są odpowiednio w pozycji przychodów lub kosztów finansowych. Zmiana wyceny instrumentów pochodnych wyznaczonych jako instrumenty zabezpieczające dla celów stosowania rachunkowości zabezpieczeń jest ujmowana zgodnie z zasadami rachunkowości zabezpieczeń.

Następujące kursy zostały przyjęte dla potrzeb wyceny:

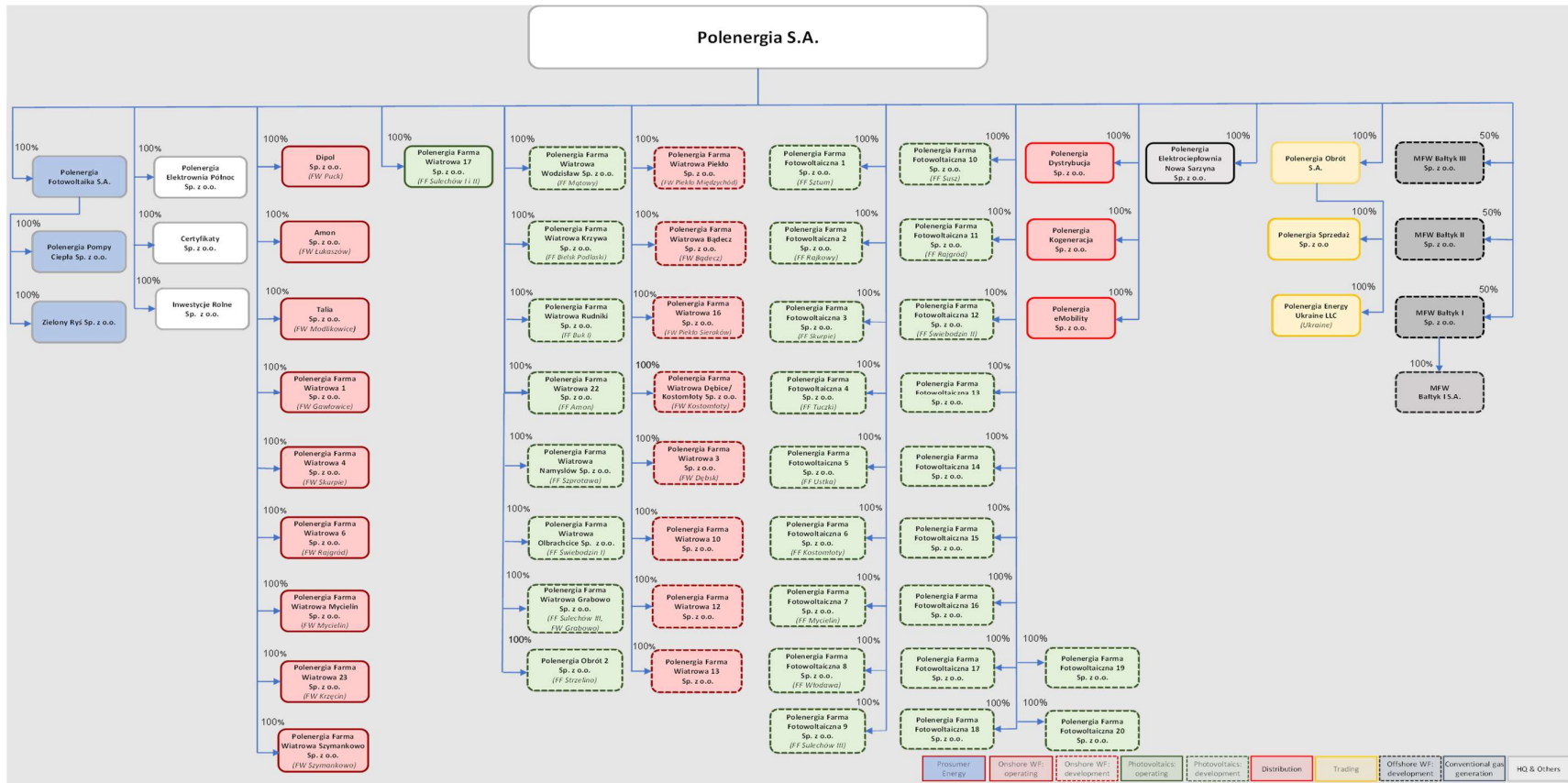
	30.06.2022	31.12.2021	30.06.2021
USD	4,4825	4,0600	3,8035
EUR	4,6806	4,5994	4,5208
GBP	5,4429	5,4846	5,2615
UAH	0,1467	0,1487	0,1396

6.3 Sezonowość i cykliczność działalności

Grupa działa na rynku outsourcingu energetyki przemysłowej. Główni klienci Grupy zużywają ciepło i energię elektryczną dostarczaną przez Grupę do celów produkcyjnych w swoich zakładach przemysłowych. Odbiory ciepła i energii elektrycznej na potrzeby produkcyjne nie mają charakteru sezonowego.

Warunki wietrzne determinujące produkcję energii elektrycznej farm wiatrowych charakteryzują się nierównym rozkładem w okresie roku. W okresie jesienno-zimowym warunki wietrzne są znacząco lepsze niż w okresie wiosenno-letnim. Grupa podjęła decyzję o budowie farm wiatrowych w lokalizacjach wskazanych w oparciu o profesjonalne pomiary wiatru potwierdzone przez niezależnych i renomowanych ekspertów. Nie można jednak wykluczyć, że rzeczywiste warunki wietrzności będą odbiegać od przyjętych w modelach przygotowanych na potrzeby realizacji poszczególnych inwestycji.

7. Struktura organizacyjna Grupy



8. Skorygowana skonsolidowana EBITDA i Skorygowany skonsolidowany zysk netto

Grupa prezentuje dane dotyczące EBITDA, skorygowanej EBITDA oraz skorygowanego zysku netto przypisanego akcjonariuszom jednostki dominującej w celu przedstawienia wyników Grupy z wyłączeniem wpływu elementów niemających wpływu na podstawową działalność Grupy i nie wiążących się z przepływami pieniężnymi w raportowanym okresie.

EBITDA i SKORYGOWANA EBITDA

	Za okres 6 miesięcy zakończony		Niebadany Za okres 3 miesięcy zakończony	
	30.06.2022	30.06.2021	30.06.2022	30.06.2021
Zysk brutto	138 837	347 921	2 301	304 310
Przychody finansowe	(16 648)	(227 158)	(15 119)	(226 394)
Koszty finansowe	37 729	20 498	18 718	10 626
Amortyzacja	51 174	45 759	26 451	22 900
Odpis aktualizujący związany z dewelopmentem	216	140	77	35
EBITDA	211 308	187 160	32 428	111 477
Skorygowana EBITDA	211 308	187 160	32 428	111 477

SKORYGOWANY ZYSK NETTO przypisany akcjonariuszom jednostki dominującej

	Za okres 6 miesięcy zakończony		Niebadany Za okres 3 miesięcy zakończony	
	30.06.2022	30.06.2021	30.06.2022	30.06.2021
ZYSK NETTO przypisany akcjonariuszom jednostki dominującej	110 785	279 998	1 151	245 757
(Zysk netto) Strata netto z tytułu różnic kursowych niezrealizowanych	7 370	123	1 907	726
(Przychody) koszty z tytułu wyceny kredytów długoterminowych	586	690	333	354
(Zysk netto) na utracie kontroli nad jednostkami zależnymi	-	(186 137)	-	(186 137)
Odpis aktualizujący związany z dewelopmentem	216	140	77	35
Rozliczenie ceny nabycia:				
Amortyzacja	132	438	66	219
Podatek	(24)	(84)	(12)	(42)
Skorygowany ZYSK NETTO przypisany akcjonariuszom jednostki dominującej	119 065	95 168	3 522	60 912

Pozycja „Zysk netto na utracie kontroli nad jednostkami zależnymi” w okresie zakończonym 30 czerwca 2021 roku dotyczy dodatkowych płatności, związanych z transakcją sprzedaży udziałów w spółkach MFW Bałtyk II Sp. z o.o. i MFW Bałtyk III Sp. z o.o. na podstawie umowy zawartej w dniu 5 marca 2018 roku ze Statoil Holding Netherlands B.V. Wpływ dodatkowych płatności wyniósł 225.411 tys. zł i został zaprezentowany w skonsolidowanym rachunku zysków i strat w pozycji „przychody finansowe”, a w skonsolidowanym sprawozdaniu z przepływów pieniężnych w pozycji „wpływy z aktywów finansowych”. Powyżej opisany wpływ dodatkowych płatności, po odliczeniu podatku dochodowego (uwzględniając odliczenie strat podatkowych z lat ubiegłych) wyniósł 186.137 tys. zł

Poziom zysku EBITDA, skorygowana EBITDA oraz skorygowany zysk netto przypisany akcjonariuszom jednostki dominującej nie są zdefiniowane przez MSSF i nie wynikają ze standardów rachunkowości. Zasady ich wyznaczania przez Grupę zostały zdefiniowane w Skonsolidowanym sprawozdaniu finansowym Grupy Polenergia za 2021 rok, przekazany do wiadomości publicznej w dniu 7 kwietnia 2022 roku. Definicje powyższych wskaźników stosowane przez inne podmioty mogą się różnić od tych przyjętych przez Grupę.

9 Segmenty operacyjne

W ramach grupy Polenergia wyodrębniono następujące segmenty operacyjne, które są takie same jak segmenty sprawozdawcze:

- Lądowe farmy wiatrowe – rozwój, budowa i utrzymanie obiektów produkujących energię elektryczną z wiatru na lądzie,
- Fotowoltaika – rozwój, budowa i utrzymanie obiektów produkujących energię elektryczną przy wykorzystaniu promieniowania słonecznego,

-
- Morskie farmy wiatrowe – rozwój, budowa i utrzymanie obiektów produkujących energię elektryczną z wiatru na morzu,
 - Gaz i czyste paliwa – rozwój, budowa i utrzymanie obiektów produkujących energię elektryczną w kogeneracji gazowej oraz prowadzenie prac rozwojowych w zakresie produkcji wodoru i wytwarzania energii z wodoru w oparciu o energię z odnawialnych źródeł,
 - Obrót i sprzedaż – działalność handlowa w zakresie obrotu energią elektryczną i świadectwami pochodzenia oraz innymi instrumentami rynku energii, a także sprzedaż energii elektrycznej do odbiorców przemysłowych i indywidualnych oraz świadczenie usług dostępu do rynku dla wytwórców energii ze źródeł odnawialnych. W okresie I półrocza 2022 roku uwzględniono również wyniki Grupy Polenergia Fotowoltaika, której działalność polega na sprzedaży i montażu paneli fotowoltaicznych i pomp ciepła,
 - Dystrybucja i eMobility- świadczenie usług dystrybucji i sprzedaży energii elektrycznej i gazu klientom komercyjnym, przemysłowym oraz indywidualnym oraz rozwój elektromobilności.

Zarząd monitoruje oddzielnie wyniki operacyjne segmentów w celu podejmowania decyzji dotyczących alokacji zasobów, oceny skutków tej alokacji oraz wyników działalności. Podstawą oceny jest wynik EBITDA oraz zysk lub strata brutto na sprzedaży. Podatek dochodowy jest monitorowany na poziomie Grupy i nie jest alokowany do segmentów operacyjnych. Środki pieniężne Spółki prezentowane są w pozycji Aktywa niealokowane.

Ceny transakcyjne stosowane przy transakcjach pomiędzy segmentami operacyjnymi są ustalane na zasadach rynkowych podobnie jak przy transakcjach ze stronami niepowiązanymi. Wszystkie korekty konsolidacyjne są alokowane do poszczególnych segmentów.

Odbiorcami, z którymi Grupa osiągnęła nie mniej niż 10% sumy przychodów Grupy, jest Izba Rozliczeniowa Giełd Towarowych oraz ZE PAK S.A.

Za okres 6 miesięcy zakończony 30.06.2022	Wytwarzanie z OZE			Gaz i Czyste Paliwa	Obrót i Sprzedaż	Dystrybucja i eMobility	Niealokowane	Rozliczenie Ceny Nabycia	Razem
	Lądowe Farmy Wiatrowe	Fotowoltaika	Morskie Farmy Wiatrowe						
Przychody z umów z klientami	218 726	7 689	-	59 357	3 440 145	68 810	4 220	-	3 798 947
Inne przychody	-	-	-	(1 493)	15 456	-	-	-	13 963
Razem przychody	218 726	7 689	-	57 864	3 455 601	68 810	4 220	-	3 812 910
Zysk(Strata) brutto ze sprzedaży	146 467	6 361	-	(483)	107 309	10 560	(1 581)	(132)	268 501
(Koszty) sprzedaży	-	-	-	-	(54 623)	-	-	-	(54 623)
(Koszty) ogólnego zarządu	(2 049)	(258)	-	(3 450)	(27 243)	(3 659)	(16 890)	-	(53 549)
Przychody/(Koszty) z tytułu odsetek	(17 270)	(463)	-	319	(4 212)	(2 057)	9 460	-	(14 223)
Pozostałe Przychody/(Koszty) finansowe	(1 896)	(183)	-	(1 119)	(3 772)	(248)	360	-	(6 858)
Pozostałe Przychody/(Koszty) operacyjne	1 558	(297)	-	(913)	214	66	(1 039)	-	(411)
Wynik brutto	126 810	5 160	-	(5 646)	17 673	4 662	(9 690)	(132)	138 837
Podatek dochodowy	-	-	-	-	-	-	(28 076)	24	(28 052)
Wynik netto	-	-	-	-	-	-	-	-	110 785
EBITDA *)	182 675	6 500	-	1 853	27 572	10 693	(17 985)	-	211 308
Aktywa segmentu	2 762 386	233 211	394 093	209 328	3 055 303	184 261	952 574	-	7 791 156
Zobowiązania segmentu	1 382 050	127 405	-	43 098	2 940 546	114 011	107 432	-	4 714 542
Amortyzacja	36 494	694	-	6 698	1 914	3 726	1 516	132	51 174

*) EBITDA - definicja została opisana w nocie 8

Za okres 6 miesięcy zakończony 30.06.2021	Wytwarzanie z OZE			Gaz i Czyste Paliwa	Obrót i Sprzedaż	Dystrybucja i eMobility	Niealokowane	Rozliczenie Ceny Nabycia	Razem
	Lądowe Farmy Wiatrowe	Fotowoltaika	Morskie Farmy Wiatrowe						
Przychody z umów z klientami	123 603	1 671	-	71 709	898 016	51 230	3 027	-	1 149 256
Inne przychody	-	-	-	37 754	25 254	-	-	-	63 008
Razem przychody	123 603	1 671	-	109 463	923 270	51 230	3 027	-	1 212 264
Zysk(Strata) brutto ze sprzedaży	63 005	631	-	57 963	36 886	7 818	(1 344)	(438)	164 521
(Koszty) ogólnego zarządu	(1 752)	(137)	-	(3 353)	(8 618)	(3 042)	(7 772)	-	(24 674)
Przychody/(Koszty) z tytułu odsetek	(13 867)	(236)	-	(49)	(438)	(1 096)	243	-	(15 443)
Pozostałe Przychody/(Koszty) finansowe	(1 614)	(24)	-	(1 116)	(1 341)	(360)	226 558	-	222 103
Pozostałe Przychody/(Koszty) operacyjne	1 554	1	-	(1 046)	650	165	90	-	1 414
Wynik brutto	47 326	235	-	52 399	27 139	3 485	217 775	(438)	347 921
Podatek dochodowy	-	-	-	-	-	-	(68 082)	84	(67 998)
Wynik netto									279 923
EBITDA *)	94 672	906	-	62 364	29 017	8 028	(7 827)	-	187 160
Aktywa segmentu	2 082 394	64 453	219 343	207 645	1 204 296	185 615	387 840	-	4 351 586
Zobowiązania segmentu	1 297 150	18 891	-	45 435	1 136 577	114 895	17 710	-	2 630 658
Amortyzacja	31 752	411	-	8 800	99	3 086	1 173	438	45 759

Za okres 6 miesięcy zakończony 30.06.2022	Wytwarzanie z OZE		Gaz i Czyste Paliwa	Obrót i Sprzedaż	Dystrybucja i eMobility	Niealokowane	Razem	
	Łądowe Farmy Wiatrowe	Fotowoltaika						
- przychody ze sprzedaży i dystrybucji energii	przychody spełniane w czasie	158 701	7 689	31 587	2 105 633	67 123	-	2 370 733
- przychody z tytułu świadectw pochodzenia	przychody spełniane w czasie	60 018	-	155	755 464	-	-	815 637
- przychody ze sprzedaży ciepła	przychody spełniane w określonym momencie	-	-	15 840	-	-	-	15 840
- przychody z projektów konsultacyjnych i doradczych	przychody spełniane w czasie	-	-	-	-	-	4 030	4 030
- przychody z usług dzierżawy i operatorskie	przychody spełniane w czasie	-	-	-	-	(940)	-	(940)
- przychody netto z tytułu sprzedaży i dystrybucji gazu	przychody spełniane w czasie	-	-	-	374 085	2 459	-	376 544
- przychody ze sprzedaży towarów	przychody spełniane w czasie	-	-	-	-	52	-	52
- przychody z najmu	przychody spełniane w czasie	7	-	-	-	5	165	177
- przychody z rynku mocy i usługi odbudowy systemu	przychody spełniane w określonym momencie	-	-	11 773	-	-	-	11 773
- przychody z tytułu instalacji paneli fotowoltaicznych i pomp ciepła	przychody spełniane w czasie	-	-	-	201 344	-	-	201 344
- pozostałe	przychody spełniane w czasie	-	-	2	3 619	111	25	3 757
Razem przychody z umów z klientami		218 726	7 689	59 357	3 440 145	68 810	4 220	3 798 947
- przychody z tytułu wyceny kontraktów terminowych	przychody spełniane w czasie	-	-	(1 493)	8 256	-	-	6 763
- przychody z tytułu uprawnień do emisji dwutlenku węgla	przychody spełniane w określonym momencie	-	-	-	7 200	-	-	7 200
Razem inne przychody		-	-	(1 493)	15 456	-	-	13 963
Przychody ze sprzedaży, razem		218 726	7 689	57 864	3 455 601	68 810	4 220	3 812 910

Za okres 6 miesięcy zakończony 30.06.2021	Wytwarzanie z OZE		Gaz i Czyste Paliwa	Obrót i Sprzedaż	Dystrybucja i eMobility	Niealokowane	Razem	
	Łądowe Farmy Wiatrowe	Fotowoltaika						
- przychody ze sprzedaży i dystrybucji energii	przychody spełniane w czasie	71 525	1 671	47 822	770 925	47 069	-	939 012
- przychody z tytułu świadectw pochodzenia	przychody spełniane w czasie	52 071	-	-	7 507	-	-	59 578
- przychody ze sprzedaży ciepła	przychody spełniane w określonym momencie	-	-	9 623	-	-	-	9 623
- przychody z projektów konsultacyjnych i doradczych	przychody spełniane w czasie	-	-	-	-	-	2 845	2 845
- przychody z usług dzierżawy i operatorskie	przychody spełniane w czasie	-	-	-	-	1 778	-	1 778
- przychody netto z tytułu sprzedaży i dystrybucji gazu	przychody spełniane w czasie	-	-	-	117 251	2 373	-	119 624
- przychody z najmu	przychody spełniane w czasie	7	-	-	-	4	171	182
- przychody z rynku mocy i usługi odbudowy systemu	przychody spełniane w czasie	-	-	13 623	-	-	-	13 623
- pozostałe	przychody spełniane w czasie	-	-	641	2 333	6	11	2 991
Razem przychody z umów z klientami		123 603	1 671	71 709	898 016	51 230	3 027	1 149 256
- przychody z tytułu wyceny kontraktów terminowych	przychody spełniane w określonym momencie	-	-	37 754	23 674	-	-	61 428
- przychody z tytułu uprawnień do emisji dwutlenku węgla	przychody spełniane w określonym momencie	-	-	-	1 580	-	-	1 580
Razem inne przychody		-	-	37 754	25 254	-	-	63 008
Razem inne przychody		123 603	1 671	109 463	923 270	51 230	3 027	1 212 264

10 Rzeczowe aktywa trwałe

30.06.2022	grunty	budynki, lokale i obiekty inżynierii lądowej i wodnej	urządzenia techniczne i maszyny	środki transportu	inne rzeczowe aktywa trwałe	rzeczowe aktywa trwałe w budowie	zaliczki na rzeczowe aktywa trwałe w budowie	Rzeczowe aktywa trwałe, razem
wartość brutto rzeczowych aktywów trwałych na początek okresu	222 525	680 754	1 569 618	5 714	(1 948)	927 005	(16 021)	3 387 647
zwiększenia (z tytułu)	25 803	59 132	7 433	4 955	1 042	293 096	26 621	418 082
- nabycie	-	4 483	1 256	4 947	1 040	291 312	2 443	305 481
- transfery	-	50 217	6 175	-	11	1 111	24 178	81 692
- inne	25 803	4 432	2	8	(9)	673	-	30 909
zmniejszenia (z tytułu)	-	-	(294)	(94)	(7)	(77 532)	(4 156)	(82 083)
- sprzedaż i likwidacja	-	-	(294)	(94)	(3)	-	-	(391)
- transfery	-	-	-	-	(4)	(77 532)	(4 156)	(81 692)
wartość brutto rzeczowych aktywów trwałych na koniec okresu	248 328	739 886	1 576 757	10 575	(913)	1 142 569	6 444	3 723 646
skumulowana amortyzacja (umorzenie) na początek okresu	(15 230)	(180 577)	(491 069)	(2 871)	2 185	(101)	-	(687 663)
- amortyzacja okresu bieżącego	(2 278)	(17 657)	(29 197)	(1 207)	(178)	-	-	(50 517)
- zmniejszenia (z tytułu)	(3 760)	1 828	(184)	92	(242)	(625)	-	(2 891)
- sprzedaż i likwidacja	-	-	171	94	3	-	-	268
- inne	(3 760)	1 828	(355)	(2)	(249)	(621)	-	(3 159)
- transfery	-	-	-	-	4	(4)	-	-
skumulowana amortyzacja (umorzenie) na koniec okresu	(21 268)	(196 406)	(520 450)	(3 986)	1 765	(726)	-	(741 071)
odpisy z tytułu utraty wartości na początek okresu	-	(5 624)	(14 603)	-	(5)	(164 765)	-	(184 997)
- zwiększenie	-	-	-	-	-	359	-	359
- zmniejszenie	-	-	-	-	-	-	-	-
odpisy z tytułu utraty wartości na koniec okresu	-	(5 624)	(14 603)	-	(5)	(164 406)	-	(184 638)
wartość netto rzeczowych aktywów trwałych na początek okresu	207 295	494 553	1 063 946	2 843	232	762 139	(16 021)	2 514 987
wartość netto rzeczowych aktywów trwałych na koniec okresu	227 060	537 856	1 041 704	6 589	847	977 437	6 444	2 797 937

31.12.2021	grunty	budynki, lokale i obiekty inżynierii lądowej i wodnej	urządzenia techniczne i maszyny	środki transportu	inne rzeczowe aktywa trwałe	rzeczowe aktywa trwałe w budowie	zaliczki na rzeczowe aktywa trwałe w budowie	Rzeczowe aktywa trwałe, razem
wartość brutto rzeczowych aktywów trwałych na początek okresu	109 531	616 797	1 403 036	4 927	(2 026)	561 204	33 627	2 727 096
zwiększenia (z tytułu)	113 661	69 927	183 627	1 430	89	561 621	23 345	953 700
- nabycie	-	-	462	1 350	89	547 605	23 345	572 851
- transfery	-	68 932	183 165	80	-	14 016	-	266 193
- inne	113 661	995	-	-	-	-	-	114 656
zmniejszenia (z tytułu)	(667)	(5 970)	(17 045)	(643)	(11)	(195 820)	(72 993)	(293 149)
- sprzedaż i likwidacja	(567)	(5 449)	(17 045)	(352)	(11)	-	-	(23 424)
- inne	(100)	(521)	-	(291)	-	312	-	(600)
- transfery	-	-	-	-	-	(196 132)	(72 993)	(269 125)
wartość brutto rzeczowych aktywów trwałych na koniec okresu	222 525	680 754	1 569 618	5 714	(1 948)	927 005	(16 021)	3 387 647
skumulowana amortyzacja (umorzenie) na początek okresu	(10 203)	(159 322)	(446 194)	(1 936)	2 301	(101)	-	(615 455)
- amortyzacja okresu bieżącego	(3 505)	(26 084)	(61 547)	(1 310)	(124)	-	-	(92 570)
- zmniejszenia (z tytułu)	(1 522)	4 829	16 672	375	8	-	-	20 362
- sprzedaż i likwidacja	7	5 414	16 672	280	8	-	-	22 381
- inne	(1 529)	(585)	-	95	-	-	-	(2 019)
skumulowana amortyzacja (umorzenie) na koniec okresu	(15 230)	(180 577)	(491 069)	(2 871)	2 185	(101)	-	(687 663)
odpisy z tytułu utraty wartości na początek okresu	-	(344)	-	-	-	(164 536)	-	(164 880)
- zwiększenie	-	(5 280)	(14 603)	-	(5)	(229)	-	(20 117)
- zmniejszenie	-	-	-	-	-	-	-	-
odpisy z tytułu utraty wartości na koniec okresu	-	(5 624)	(14 603)	-	(5)	(164 765)	-	(184 997)
wartość netto rzeczowych aktywów trwałych na początek okresu	99 328	457 131	956 842	2 991	275	396 567	33 627	1 946 761
wartość netto rzeczowych aktywów trwałych na koniec okresu	207 295	494 553	1 063 946	2 843	232	762 139	(16 021)	2 514 987

11 Aktywa z tytułu prawa do użytkowania

Aktywa z tytułu prawa do użytkowania	30.06.2022	31.12.2021
Nieruchomości gruntowe	220 495	203 086
Prawo wieczystego użytkowania gruntów	1 666	1 689
Pozostałe nieruchomości	12 938	6 475
Urządzenia techniczne i maszyny	156	156
Środki transportu	6 380	2 566
Razem	241 635	213 972

12 Wartości niematerialne

Na dzień 30 czerwca 2022 roku dokonano przeglądu wartości niematerialnych Grupy i nie stwierdzono przesłanek, które uzasadniałyby konieczność przeprowadzenia testów na utratę ich wartości.

13 Wartość firmy

Na dzień 30 czerwca 2022 roku wartość firmy wynosi 151 mln PLN i dotyczy następujących segmentów i ośrodków wypracowujących środki pieniężne:

- 25 mln PLN – dystrybucja – obejmująca spółki Polenergia Dystrybucja i Polenergia Kogeneracja;
- 44 mln PLN – obrót i sprzedaż – obejmująca spółkę Polenergia Obrót;
- 82 mln PLN – obrót i sprzedaż – obejmująca spółki Polenergia Fotowoltaika, Polenergia Pompy Ciepła i Zielony Ryś (“Grupa Fotowoltaika”). Wartość firmy związanej z nabyciem Grupy Fotowoltaika wynika z różnicy między ceną nabycia, a wartością aktywów netto. Wartość ta ma charakter wstępny (pro wizoryczny) ponieważ zgodnie z MSSF 3 jednostka przejmująca ma 12 miesięcy, licząc od dnia przejęcia, na wycenę do wartości godziwej przejmowanych aktywów. W związku z powyższym wartość firmy jednostek podporządkowanych jest przybliżona i w ciągu 12 miesięcy od dnia przejęcia Grupy Fotowoltaika może ulec zmianie. Ustalona wartość firmy nie jest traktowana jako ostateczna z uwagi na fakt, iż trwają jeszcze prace związane z dokonaniem wycen.

14 Rozliczenie ceny nabycia

W dniu 3 stycznia 2022 roku tj. w dniu wpisu do rejestru akcjonariuszy, nastąpiło przeniesienie własności wszystkich akcji Edison Energia S.A. (obecnie Polenergia Fotowoltaika S.A.) zgodnie z postanowieniami Przedwstępnej Umowy Sprzedaży Akcji (Preliminary Share Sale Agreement) ze zmianami oraz Przyrzeczonej Umowy Sprzedaży Akcji (Final Share Sale Agreement) dotyczącej sprzedaży Spółce przez obecnych akcjonariuszy 100% akcji Edison Energia S.A..

Cena 100% akcji Spółki została ustalona na 74 896 tys. zł i podlegała ewentualnym dalszym korektom związanym z procedurami zamknięcia rachunków (tzw. closing accounts). Ostateczna cena wyniosła 86 120 tys. zł

Dniem objęcia kontroli jest 3 stycznia 2022 roku.

Na dzień objęcia kontroli dokonano:

- Wyceny do wartości godziwych aktywów i zobowiązań;
- Wstępnego ustalenia wartości firmy wykazanej w skonsolidowanym bilansie w pozycji Wartość firmy jednostek podporządkowanych na podstawie porównania zaalokowanej ceny nabycia z wartością godziwą aktywów netto. Ustalona wartość firmy nie jest traktowana jako ostateczna

z uwagi na fakt, iż trwają jeszcze weryfikacje wycen. Ujęta przez Grupę Kapitałową wartość firmy wynika z faktu, iż Grupa Kapitałowa zakłada wyższą wartość zdyskontowanych przepływów pieniężnych z działalności operacyjnej spółek nad którymi uzyskano kontrolę od wartości przejętych aktywów netto

Cena Nabycia	86 120
Aktywa netto	(854)
Wartość firmy przed alokacją ceny nabycia	86 974
Alokacja ceny nabycia na aktywa, zmniejszająca księgową wartość firmy, w tym:	
Wartości niematerialne	Relacje z dostawcami 3 867
Wartości niematerialne	Relacje z podwykonawcami 1 276
Alokacja ceny nabycia razem	5 143
Wstępna wartość firmy ujęta w bilansie	81 831

Poniżej zaprezentowano wartość przejętych aktywów i zobowiązań po przeszacowaniu do wartości godziwej:

AKTYWA

	31.12.2021
I. Aktywa trwałe (długoterminowe)	8 004
1.Rzeczowe aktywa trwałe	5 306
2.Wartości niematerialne	619
3.Aktywa z tytułu odroczonego podatku dochodowego	2 079
II. Aktywa obrotowe (krótkoterminowe)	67 719
1.Zapasy	38 532
2.Należności z tytułu dostaw i usług	13 235
3.Pozostałe należności krótkoterminowe	8 139
4.Rozliczenia międzyokresowe	5 344
5.Krótkoterminowe aktywa finansowe	3
6.Środki pieniężne i ich ekwiwalenty	2 466
A k t y w a r a z e m	75 723

PASYWA

	31.12.2021
I. Kapitał własny	(854)
1.Kapitał zakładowy	400
2.Pozostałe kapitały rezerwowe	2 940
3.Zysk z lat ubiegłych	498
4.Zysk (Strata) netto	(4 692)
II. Zobowiązania długoterminowe	1 735
1.Rezerwa z tytułu odroczonego podatku dochodowego	4
2.Rezerwy	3
3.Zobowiązania z tytułu leasingu	1 727
III. Zobowiązania krótkoterminowe	74 842
1.Kredyty bankowe i pożyczki	6 541
2.Zobowiązania z tytułu dostaw i usług	22 545
3.Zobowiązanie z tytułu podatku dochodowego	3 428
4.Zobowiązania z tytułu leasingu	1 725
5.Pozostałe zobowiązania	36 140
6.Rezerwy	952
7.Rozliczenia międzyokresowe	3 511
P a s y w a r a z e m	75 723

15 Należności krótkoterminowe

	30.06.2022	31.12.2021
- należności z tytułu dostaw i usług	309 489	219 909
- wobec jednostek powiązanych	33 259	37 599
- od pozostałych jednostek	276 230	182 310
- należności z tytułu podatku dochodowego	15 332	10 061
- pozostałe należności	107 487	353 753
- budżetowe	50 302	196 509
- z tytułu zabezpieczenia ryzyka	-	237
- inne	57 185	157 007
Należności krótkoterminowe netto, razem	432 308	583 723
- odpisy aktualizujące wartość należności	17 926	16 155
Należności krótkoterminowe brutto, razem	450 234	599 878

Na dzień 30 czerwca 2022 roku odpis na należności z tytułu dostaw i usług, które uznano za nieściągalne zwiększył się do kwoty 17.926 tys. zł w porównaniu do 16.155 tys. zł na dzień 31 grudnia 2021 roku, zmiana ta dotyczy głównie spółki Polenergia Fotowoltaika S.A.

Poniżej przedstawiono klasyfikację należności z tytułu dostaw i usług brutto w ramach poszczególnych stopni modelu utraty wartości:

	Razem	stopień 2	stopień 3
Wartość brutto na 1.1.2022	236 064	219 088	16 976
Powstałe	306 156	306 156	-
Splacone	(214 805)	(219 466)	4 661
Wartość brutto 30.06.2022	327 415	305 778	21 637

Współczynniki niewypełnienia zobowiązania i kalkulację strat kredytowych na dzień 30 czerwca 2022 roku przedstawia tabela poniżej:

	Total	Należności od klientów indywidualnych			
		Bieżące 0-30 dni	30-60 dni	60-90 dni	>90 dni
30.06.2022	39 977	35 323	707	252	3 695
Oczekiwane straty kredytowe	3 300	-	-	-	3 300
31.12.2021	25 105	24 090	246	23	792
Oczekiwane straty kredytowe	1 506	-	-	-	1 506

	Total	Należności od klientów korporacyjnych			
		Bieżące 0-30 dni	30-60 dni	60-90 dni	>90 dni
30.06.2022	269 512	267 478	571	1 447	16
Oczekiwane straty kredytowe	14 626	13 214	-	-	1 412
31.12.2021	194 804	194 754	24	3	29
Oczekiwane straty kredytowe	14 649	13 214	-	-	1 435

16 Wartości godziwe aktywów i zobowiązań

Wartości godziwe kontraktów terminowych

W związku z działalnością jednostki zależnej – Polenergia Obrót S.A. Grupa klasyfikuje zawierane kontrakty terminowe na zakup / sprzedaż energii jako instrumenty pochodne, zgodnie z MSSF 9 – Instrumenty finansowe. W rezultacie kontrakty te wyceniane są w wartości godziwej, ze zmianami wartości godziwej odnoszonymi na rachunek zysków i strat. Wynik wyceny kontraktów prezentowany jest per saldo w przychodach. Wycenie podlega część niezrealizowana kontraktów w podziale na część krótkoterminową, której realizacja nastąpi w ciągu 12 miesięcy od dnia bilansowego oraz długoterminową, której realizacja nastąpi w kolejnych latach.

	Za okres 6 miesięcy zakończony	
	30.06.2022	30.06.2021
Wynik wyceny instrumentów pochodnych	6 763	61 428
Klasa instrumentu finansowego		
	30.06.2022	30.06.2022
	Poziom 2	Razem
Aktywa krótkoterminowe	1 845 125	1 845 125
Aktywa długoterminowe	717 491	717 491
Razem	2 562 616	2 562 616
	Poziom 2	Razem
Zobowiązania krótkoterminowe	1 875 127	1 875 127
Zobowiązania długoterminowe	610 145	610 145
Razem	2 485 272	2 485 272
Wartość godziwa netto	77 344	77 344
Wpływ na wynik finansowy		
	30.06.2022	30.06.2021
Wzrost cen rynkowych o 1%	(2)	(105)
Spadek cen rynkowych o 1%	2	105

Tabela powyżej przedstawia aktywa oraz zobowiązania finansowe wyceniane przez Grupę w wartości godziwej, zakwalifikowane do określonego poziomu w hierarchii wartości godziwej:

- poziom 2 – dane wejściowe do wyceny aktywów i zobowiązań, inne niż notowane ceny ujęte w ramach poziomu 1, obserwowalne na podstawie zmiennych pochodzących z aktywnych rynków,

Poziom 2: Wartość godziwa jest ustalana na podstawie innych danych dających się zaobserwować bezpośrednio lub pośrednio. Podobne umowy są przedmiotem obrotu na aktywnym rynku, stąd kwotowania odzwierciedlają wynik rzeczywistej transakcji w podobne instrumenty pochodne. Wartość godziwa kredytów jest ustalana za pomocą zamortyzowanego kosztu, czyli analizy zdyskontowanych przepływów pieniężnych przy przyjętej efektywnej stopie procentowej jako stopie dyskonta.

Kontrakty terminowe zawierane na giełdach w celach spekulacyjnych wyceniane są modelem z wykorzystaniem parametrów rynkowych tj. ceny rynkowej instrumentu zdyskontowane przy zastosowaniu stóp procentowych. Wpływ zastosowania ewentualnych danych nieobserwowalnych nie był znaczący dla wyceny instrumentów pochodnych (poziom 2).

Wartości godziwe pozostałych aktywów i zobowiązań finansowych

Wartość godziwa pozostałych aktywów i zobowiązań finansowych wymienionych poniżej nie różni się istotnie od ich wartości bilansowej:

- należności długoterminowe,
- należności z tytułu dostaw i usług oraz pozostałe należności,
- środki pieniężne i ich ekwiwalenty,
- kredyty bankowe i pożyczki,
- zobowiązania z tytułu dostaw i usług oraz pozostałe zobowiązania.

Kategoria	Wartość bilansowa		Wartość godziwa	
	30.06.2022	31.12.2021	30.06.2022	31.12.2021
Aktywa finansowe				
Kontrakty terminowe	2 562 616	1 494 612	2 562 616	1 494 612
Instrumenty pochodne	278 655	134 684	278 655	134 684
Zobowiązania finansowe				
Kredyty	n/d	1 434 351	1 409 116	1 434 351
Instrumenty pochodne	3 603	35	3 603	35
Kontrakty terminowe	2 485 272	1 423 166	2 485 272	1 423 166

Zabezpieczenia

Na dzień 30 czerwca 2022 roku, Grupa rozpoznała w innych całkowitych dochodach stanowiących część kapitałów własnych 108 130 tys. zł (2021: 22 634 tys. zł) z tytułu efektywnej części wyceny instrumentu zabezpieczającego do wartości godziwej.

Celem zawarcia transakcji zabezpieczających jest ograniczenie wpływu:

- zmian stopy procentowej na wysokość przyszłych wysoce prawdopodobnych płatności rat kredytowych.
- zmian kursów walutowych na wysokość przyszłych wysoce prawdopodobnych płatności walutowych z tytułu umów inwestycyjnych.

Celem ustanowienia rachunkowości zabezpieczeń jest wyeliminowanie niedopasowania księgowego pomiędzy momentem rozpoznania wpływu na zysk (stratę) netto instrumentu zabezpieczającego i pozycji zabezpieczanej.

Na dzień 30 czerwca 2022 roku, Grupa posiadała następujące instrumenty zabezpieczające dla celów stosowania zasad rachunkowości zabezpieczeń.

Zabezpieczenia ryzyka stopy procentowej

instrumentu zabezpieczającego	Wartość zabezpieczenia	zabezpieczanej stopy	Instrument
29.09.2025	55 528	0,52%	IRS
29.06.2026	29 696	0,56%	IRS
26.02.2027	9 521	1,25%	IRS
26.02.2027	2 001	1,25%	IRS
29.03.2028	133 057	0,79%	IRS
15.12.2028	111 836	0,75%	IRS
22.12.2031	9 158	2,60%	IRS
12.12.2033	0	6,71%	IRS *)
12.12.2033	0	6,71%	IRS *)
13.03.2034	0	6,65%	IRS *)
30.06.2034	12 882	0,89%	IRS
11.06.2035	147 002	1,10%	IRS
10.09.2035	417 600	1,20%	IRS
31.12.2035	18 437	2,39%	IRS
11.03.2036	105 300	2,22%	IRS
Razem	1 052 018		

*) Instrument typu „forward-starting IRS”, na dzień 30 czerwca 2022 roku wolumen wyniósł 0.

Zabezpieczenie przepływów pieniężnych (w tys. EUR)

instrumentu zabezpieczającego	Wartość zabezpieczenia	Kurs zabezpieczenia	Instrument
2022.Q3	31 762 EUR	4,6318	Forward
2022.Q4	19 404 EUR	4,7973	Forward
2023.Q1	9 473 EUR	4,8254	Forward
2023.Q2	977 EUR	4,8206	Forward
Razem	61 616 EUR		

17 Akcjonariusze o znaczącym udziale

Akcjonariusze posiadający co najmniej 5% ogólnej liczby akcji na dzień przekazania niniejszego skonsolidowanego sprawozdania finansowego:

Lp. Akcjonariusz	Liczba akcji	Liczba głosów	Udział
1 Mansa Investments Sp. z o.o. *)	28 617 254	28 617 254	42,84%
2 BIF IV Europe Holdings Limited	21 317 706	21 317 706	31,91%
3 Nationale Nederlanden OFE	3 767 231	3 767 231	5,64%
4 Generali OFE	3 370 844	3 370 844	5,05%
5 Aviva OFE Aviva Santander	5 533 000	5 533 000	8,28%
6 Pozostali	4 196 211	4 196 211	6,28%
Razem	66 802 246	66 802 246	100%

*) Kulczyk Holding S.à r.l. posiada efektywnie 100 % udziałów w spółce Mansa Investments Sp. z o.o.

18 Dywidendy wypłacone i zaproponowane do wypłaty

W okresie 6 miesięcy zakończonym 30 czerwca 2022 roku jednostka dominująca nie dokonała wypłaty dywidendy. W roku 2022 jednostka dominująca nie planuje wypłaty dywidendy.

19 Podatek dochodowy

W okresie 6 miesięcy zakończonym 30 czerwca 2022 roku wzrost obciążenia z tytułu podatku bieżącego wynika głównie z rozpoznania przychodów z tytułu dodatkowych płatności związanych ze sprzedażą udziałów MFW Bałtyk II Sp. z o.o. i MFW Bałtyk III Sp. z o.o. szerzej opisanych w nocie 8.

	Za okres 6 miesięcy zakończony		Za okres 3 miesięcy zakończony	
	30.06.2022	30.06.2021	30.06.2022	30.06.2021
Bieżący podatek dochodowy	43 347	53 791	10 588	45 861
Bieżące obciążenie z tytułu podatku dochodowego	43 252	53 425	10 493	45 495
Korekty dotyczące bieżącego podatku dochodowego z lat ubiegłych	95	366	95	366
Odroczony podatek dochodowy	(15 295)	14 207	(9 438)	12 765
Związany z powstaniem i odwróceniem się różnic przejściowych	(15 295)	14 207	(9 438)	12 765
Obciążenie podatkowe wykazane w rachunku zysków i strat	28 052	67 998	1 150	58 626

Śródroczne skrócone skonsolidowane sprawozdanie finansowe za okres 6 miesięcy zakończony dnia 30 czerwca 2022 roku

(w tysiącach złotych)

	Bilans	Rachunek zysków i strat	Kapitał	Podatek na objęciu kontroli nad jednostkami zależnymi	Bilans
	01.01.2022				30.06.2022
Odroczony podatek dochodowy					
Rezerwa z tytułu podatku odroczonego					
Rzeczowe aktywa trwałe	95 505	3 308	-	-	98 813
Wartości niematerialne	8	-	-	-	8
Należności	26 714	2 406	26 142	-	55 262
Środki pieniężne	43	21	-	-	64
Pożyczki i kredyty	1 368	(161)	-	1	1 208
Zobowiązania	(3 847)	(59)	-	4	(3 902)
Pozostałe	7 059	1 301	-	-	8 360
Zapasy	11 329	(2 267)	-	-	9 062
Rezerwa brutto z tytułu podatku odroczonego	138 179	4 549	26 142	5	168 875
Kompensata					(39 456)
Rezerwa z tytułu odroczonego podatku dochodowego					129 419
Aktywa z tytułu podatku odroczonego					
Rzeczowe aktywa trwałe	1 048	(248)	-	906	1 706
Zapasy	-	(46)	-	86	40
Należności	694	585	-	197	1 476
Pożyczki	1 566	483	-	8	2 057
Zobowiązania	16 312	(570)	(11)	202	15 933
Rezerwy	8 045	9 485	-	493	18 023
Strata do rozliczenia	265	10 459	-	166	10 890
Rozliczenia międzyokresowe	8 267	(317)	-	-	7 950
Aktywa finansowe	-	13	-	20	33
Aktywa brutto z tytułu podatku odroczonego	36 197	19 844	-11	2 078	58 108
Kompensata					(39 456)
Aktywo z tytułu odroczonego podatku dochodowego					18 652
Obciążenie z tytułu odroczonego podatku dochodowego (Aktywa)/Rezerwa netto z tytułu podatku dochodowego	101 982	(15 295)	26 153	(2 073)	110 767

Różnica przejściowa na rzeczowych aktywach trwałych oraz wartościach niematerialnych wynika z aktywów wycenionych w związku z rozliczeniem ceny nabycia oraz przyspieszonej amortyzacji podatkowej.

EFEKTYWNA STOPA PODATKOWA

	Za okres 6 miesięcy zakończony	
	30.06.2022	30.06.2021
Obciążenie z tytułu podatku w rachunku zysków i strat, w tym	28 052	67 998
Podatek bieżący	43 347	53 791
Podatek odroczony	(15 295)	14 207
Zysk (Strata) brutto przed opodatkowaniem	138 837	347 921
Obciążenie podatkowe od wyniku brutto wg efektywnej stawki pod. 19%	26 379	66 105
Korekty dotyczące bieżącego podatku dochodowego z lat ubiegłych	95	(85)
Korekty dotyczące odroczonego podatku dochodowego z lat ubiegłych	-	14
Podatek bieżący spółek komandytowych	-	304
Podatek odroczony (zmiana) spółek komandytowych	-	381
Koszty niestanowiące kosztów uzyskania przychodów:	1 389	1 328
- różnice trwałe	477	345
- różnica przejściowa, od której nie tworzone jest aktywo/rezerwa pod.	912	983
Przychody niebędące podstawą do opodatkowania:	189	(49)
- inne	189	(49)
Podatek w rachunku zysków i strat	28 052	67 998

20 Rezerwy

	30.06.2022	31.12.2021
Rezerwy długoterminowe		
- rezerwa na świadczenia emerytalne i podobne	2 144	2 241
- rezerwa na sprawy sądowe	21 139	21 139
Razem rezerwy długoterminowe	23 283	23 380
Rezerwy krótkoterminowe		
- rezerwa na świadczenia emerytalne i podobne	12	12
- rezerwa na niewykorzystane urlopy	5 157	3 635
- inne rezerwy	725	-
Razem rezerwy krótkoterminowe	5 894	3 647

Zmiana stanu rezerw długoterminowych i krótkoterminowych

	30.06.2022	31.12.2021
Stan rezerw na początek okresu	27 027	26 484
- utworzenie rezerw	3 490	837
- rozwiązanie rezerw	(1 340)	(294)
Stan rezerw na koniec okresu	29 177	27 027

Rezerwa długoterminowa na sprawy sądowe wynika z ostrożnego podejścia do oceny sprawy sądowej z Eolos Polska Sp. z o.o.

21 Zobowiązania

	30.06.2022	31.12.2021
- kredyty bankowe i pożyczki	280 213	413 922
- zobowiązania z tytułu dostaw i usług	195 019	230 946
- wobec jednostek powiązanych	90	15 326
- wobec jednostek pozostałych	194 929	215 620
- zobowiązanie z tytułu podatku dochodowego	3 012	14 475
- zobowiązania z tytułu leasingu	18 666	11 734
- zobowiązania z tytułu wyceny kontraktów terminowych	1 875 127	1 216 122
- pozostałe zobowiązania	105 746	211 512
- budżetowe	10 419	18 146
- zaliczki otrzymane na dostawy	87 024	155 576
- z tytułu wynagrodzeń	2 119	1 192
- fundusze specjalne	563	35
- z tytułu zabezpieczenia ryzyka	-	35
- inne	5 621	36 528
Zobowiązania krótkoterminowe, razem	2 477 783	2 098 711

W pozycji „inne” ujęte zostało zobowiązanie z tytułu depozytu giełdowego wstępnego i uzupełniającego związanego transakcjami terminowymi na emisję uprawnień CO2.

POZOSTAŁE ZOBOWIĄZANIA DŁUGOTERMINOWE

	30.06.2022	31.12.2021
- z tytułu zabezpieczenia ryzyka	3 603	-
- zobowiązania inwestycyjne	1 500	1 500
Pozostałe zobowiązania długoterminowe, razem	5 103	1 500

22 Zobowiązania z tytułu otrzymanych kredytów i pożyczek

W dniu 24 stycznia 2022 roku spółka Polenergia Obrót S.A. podpisała z Bankiem Pekao S.A. Aneks nr 10 do umowy o wielocelowy limit kredytowy z dnia 18 sierpnia 2018 roku. W wyniku podpisania aneksu, maksymalna kwota zadłużenia pozostała na poziomie 300.000 tys. zł, natomiast podwyższony został limit kredytu w rachunku bieżącym do kwoty 150.000 tys. zł, jaki może zostać przez spółkę zaciągnięty w ramach możliwego zadłużenia. Kwota limitu dla gwarancji bankowych pozostała na poziomie 260.000 tys. zł. Zmianie uległ również sposób naliczania prowizji od zaangażowania od ww. limitów.

W dniu 21 marca 2022 roku spółka Polenergia Elektrociepłownia Nowa Sarzyna Sp. z o.o. podpisała z ING Bankiem Śląskim S.A. Aneks nr 9 do umowy kredytu z dnia 29 lipca 2011 roku w wyniku czego limit kredytu został podwyższony od dnia podpisania aneksu do 30 listopada 2022 roku do kwoty 50.000 tys. zł. Po tej dacie limit będzie dostępny ponownie w kwocie 20.000 tys. zł do dnia 30 czerwca 2023 roku. Ostateczna spłata całości zadłużenia z tytułu limitu przypada na dzień 31 lipca 2023 roku.

W okresie zakończonym 30 czerwca 2022 roku nastąpiły spłaty kredytów inwestycyjnych w farmach wiatrowych i fotowoltaicznej w operacji w łącznej kwocie 74.171,6 tys. zł oraz w Polenergia Dystrybucja Sp. z o.o. w kwocie 1.413,4 tys. zł. W tym samym okresie wzrosło zadłużenie z tytułu kredytów inwestycyjnych udzielonych na budowę farm wiatrowych oraz fotowoltaicznych w budowie łącznie o 182.593,4 tys. zł oraz kredytu inwestycyjnego udzielonego dla Polenergia Dystrybucja Sp. z o.o. o kwotę 3.340,0 tys. zł.

Saldo zadłużenia z tytułu kredytów obrotowych: w rachunku bieżącym oraz odnawialnych na finansowanie VAT od kosztów inwestycyjnych zmniejszyło się łącznie w grupie o 2.289,7 tys. zł.

23 Zobowiązania warunkowe

Udzielone gwarancje i poręczenia

W okresie 6 miesięcy zakończonym 30 czerwca 2022 roku Grupa nie udzieliła gwarancji zewnętrznych.

24 Sprawy sądowe

Amon Sp. z o.o. i Talia Sp. z o.o. - każda Spółka z osobna, wytoczyły powództwa o stwierdzenie bezskuteczności oświadczeń o wypowiedzeniu przez Polska Energia – Pierwsza Kompania Handlowa Sp. z o.o. (spółka działająca w ramach Grupy Tauron) umów sprzedaży praw majątkowych wynikających ze świadectw pochodzenia będących potwierdzeniem wytworzenia energii elektrycznej w odnawialnych źródłach energii – farmach wiatrowych w miejscowościach Łukaszów (Amon) i Modlikowice (Talia) oraz umów sprzedaży energii elektrycznej wytworzonych w ww. farmach wiatrowych. Obie Spółki uzyskały korzystne wyroki częściowe i wstępne, uwzględniające powództwo w części dotyczącej ustalenia bezskuteczności oświadczeń o wypowiedzeniu przez spółkę Polska Energia – Pierwsza Kompania Handlowa Sp. z o.o. umów objętych przedmiotem sporu. Wyroki zostały zaskarżone apelacją. W dniu 20 grudnia 2021 roku Sąd Apelacyjny w Gdańsku ogłosił wyrok w sprawie z powództwa Talia przeciwko Polska Energia – Pierwsza Kompania Handlowa Sp. z o.o., którym w całości oddalił apelację wniesioną przez tę spółkę. Amon oczekuje na rozstrzygnięcie Sądu Apelacyjnego.

Amon Sp. z o.o. i Talia Sp. z o.o. wytoczyły powództwo o roszczenia odszkodowawcze przeciwko Tauron Polska Energia S.A. Podstawą deliktowej odpowiedzialności odszkodowawczej Tauron jest zaprzestanie wykonywania przez Polską Energię - Pierwszą Kompanię Handlową Sp. z o.o. – spółkę zależną Tauron długoterminowych umów sprzedaży energii elektrycznej wytwarzanej w źródłach odnawialnych oraz długoterminowych umów sprzedaży praw majątkowych wynikających ze świadectw pochodzenia będących potwierdzeniem wytworzenia energii elektrycznej w źródłach odnawialnych zawartych ze spółkami Amon i Talia. Obecnie przed Sądem Okręgowym w Katowicach trwa przesłuchanie świadków w formie ustnej na rozprawach i pisemnej.

W dniu 4 stycznia 2021 roku Sąd Apelacyjny w Gdańsku doręczył Polenergia Dystrybucja Sp. z o.o. skargę kasacyjną jednego z dostawców energii elektrycznej od wyroku Sądu Apelacyjnego w Gdańsku z dnia 7 listopada 2019 roku oddalającego apelację tego podmiotu w sprawie o zwrot nadpłaty za dostarczoną energię i konieczność zapłaty przez dostawcę energii elektrycznej spółce kwoty 548 tys. zł., z czego część niezaskarżona apelacją została już uiszczona. Strona powodowa wniosła skargę kasacyjną do Sądu Najwyższego.

Certyfikaty Sp. z o.o., Polenergia Obrót S.A. i Polenergia Usługi Sp. z o.o. zostały pozwane przez Eolos Polska Sp. z o.o. przed Sąd Okręgowym w Warszawie XX Wydział Gospodarczy o zapłatę kar umownych z tytułu rozwiązania umów sprzedaży praw majątkowych wynikających ze świadectw pochodzenia energii elektrycznej wytworzonych w odnawialnych źródłach energii oraz o zapłatę należności z tytułu kosztów bilansowania. Ostatnia rozprawa odbyła się w dniu 24 marca 2021 roku – w formie przesłuchania stron on-line. Sąd postanowił o kontynuowaniu postępowania dowodowego, w tym powołania biegłego w sprawie. Termin zostanie wyznaczony z urzędu.

W dniu 13 lipca 2021 roku Polenergia Farma Wiatrowa 1 Sp. z o.o. otrzymała pozew o zapłatę odszkodowania za bezumowne korzystanie z nieruchomości. Powodowie domagają się zapłaty, gdyż droga dojazdowa do jednej z turbin wiatrowych znalazła się na nieruchomości należącej do powodów na skutek wyroku sądowego rozgraniczającego nieruchomości. Poprzednim właścicielem był inny wydzierżawiający. Wysłano odpowiedź na pozew. Sad powołał biegłego w sprawie w celu określenia wartości nieruchomości.

W dniu 4 lipca 2022 roku, a następnie w dniu 7 lipca 2022 roku Polenergia Obrót S.A. otrzymała pozwy byłego pracownika o zapłatę odszkodowania z tytułu zakazu konkurencji po ustaniu zatrudnienia. Łączna kwota roszczenia to niespełna 90 tys. złotych. Polenergia Obrót wysłała odpowiedzi na pozew, w których dopuszcza możliwość zawarcia ugody.

Polenergia Obrót S.A. łączyły umowy sprzedaży energii zawarte z Jeronimo Martins Polska S.A. („JMP”), które zostały przez Polenergia Obrót S.A. wypowiedziane ze skutkiem na dzień 30 czerwca 2022 roku. W związku z rozwiązaniem przedmiotowych umów, JMP wystosowała do Polenergia Obrót S.A. wezwania do zapłaty kwoty 3.501 tys. zł oraz kwoty 36.027 tys. zł tj. łączne kwoty 39.528 tys. zł. Roszczenia zgłoszone przez JMP dotyczą okresów przypadających po dniu wygaśnięcia umów sprzedaży, wobec czego Spółka uważa je za bezpodstawne. Tym samym Spółka uznaje również za bezskuteczne oświadczenie JMP o potrąceniu żądanych kwot z należnościami Spółki wobec JMP.

Polenergia Dystrybucja prowadzi sprawy windykacyjne związane z brakiem uregulowania płatności za dostarczoną energię elektryczną. Łączna suma dochodzonych roszczeń, to aktualnie około 500 tys. złotych.

Dnia 6 grudnia 2021 roku Prezes Urzędu Ochrony Konkurencji i Konsumentów („UOKiK”) wszczął wobec spółki Polenergia Fotowoltaika S.A. z siedzibą w Warszawie („Spółka”) postępowanie wyjaśniające, mające na celu wstępne ustalenie, czy na skutek działań dotyczących świadczenia usług sprzedaży i montażu instalacji fotowoltaicznych, podejmowanych przez Spółkę nastąpiło naruszenie uzasadniające wszczęcie postępowania w sprawie o uznanie postanowień wzorca umowy za niedozwolone lub naruszenie chronionych prawem interesów konsumentów uzasadniające wszczęcie postępowania w sprawie praktyk naruszających zbiorowe interesy konsumentów.

Spółka przedstawiła UOKiK dokumenty oraz informacje wskazane w wezwaniu. UOKiK w toku postępowania dnia 28 czerwca 2022 roku wezwał Spółkę do przedłożenia dodatkowych informacji oraz dokumentów. Spółka przedstawiła UOKiK dokumenty oraz informacje wskazane w wezwaniu.

Postępowanie wyjaśniające przez UOKiK może skutkować: 1) brakiem kontynuacji postępowania; 2) umorzeniem postępowania z uwagi na jego bezprzedmiotowość 3) wszczęcie postępowania właściwego w sprawie o uznanie postanowień wzorca umowy za niedozwolone lub praktyk naruszających zbiorowe interesy konsumentów.

25 Nakłady inwestycyjne

Na dzień 30 czerwca 2022 roku Grupa planuje, że łączne nakłady inwestycyjne na aktywa trwałe w roku 2022 wyniosą około 663 milionów zł. Kwoty te przeznaczone będą głównie na rozwój projektów między innymi w obszarze lądowej i morskiej energetyki wiatrowej, fotowoltaiki oraz realizację programu inwestycyjnego w segmencie dystrybucji.

26 Przychody ze sprzedaży

	Za okres 6 miesięcy zakończony		Za okres 3 miesięcy zakończony	
	30.06.2022	30.06.2021	30.06.2022	30.06.2021
- przychody ze sprzedaży i dystrybucji energii	2 370 733	939 012	1 061 837	416 741
- przychody z tytułu świadectw pochodzenia	815 637	59 578	47 482	26 476
- przychody ze sprzedaży ciepła	15 840	9 623	6 331	3 927
- przychody z projektów konsultacyjnych i doradczych	4 030	2 845	2 200	1 433
- przychody z usług dzierżawy i operatorskie	(940)	1 778	(1 372)	1 093
- przychody netto z tytułu sprzedaży i dystrybucji gazu	376 544	119 624	152 003	49 959
- przychody ze sprzedaży towarów	52	-	-	-
- przychody z najmu	177	182	68	71
- przychody z rynku mocy i usługi odbudowy systemu	11 773	13 623	5 896	13 623
- przychody z tytułu instalacji paneli fotowoltaicznych i pomp ciepła	201 344	-	82 447	-
- pozostałe	3 757	2 991	2 280	1 386
Razem przychody z umów z klientami	3 798 947	1 149 256	1 359 172	514 709
- przychody z tytułu wyceny kontraktów terminowych	6 763	61 428	(21 801)	59 060
- przychody z tytułu uprawnień do emisji dwutlenku węgla	7 200	1 580	-	1 580
Razem inne przychody	13 963	63 008	(21 801)	60 640
Przychody ze sprzedaży, razem	3 812 910	1 212 264	1 337 371	575 349

27 Koszty według rodzaju

	Za okres 6 miesięcy zakończony		Za okres 3 miesięcy zakończony	
	30.06.2022	30.06.2021	30.06.2022	30.06.2021
- amortyzacja	51 174	45 759	26 451	22 900
- zużycie materiałów i energii	125 414	5 607	45 287	2 186
- usługi obce	120 505	28 549	53 436	15 047
- podatki i opłaty	11 518	11 496	5 017	6 381
- wynagrodzenia	40 316	21 675	20 558	11 622
- ubezpieczenia społeczne i inne świadczenia	6 783	3 549	3 359	1 762
- pozostałe koszty rodzajowe	2 090	860	1 118	271
Koszty według rodzaju, razem	357 800	117 495	155 226	60 169
- wartość sprzedanych towarów i materiałów (wartość dodatnia)	3 284 504	947 806	1 157 830	423 630
- koszt sprzedanych świadectw pochodzenia	60 032	52 094	37 223	24 201
- dochód z tytułu przyznaných świadectw pochodzenia	(49 755)	(44 708)	(18 966)	(20 567)
- koszty sprzedaży (wielkość ujemna)	(54 623)	(270)	(25 244)	(77)
- koszty ogólnego zarządu (wielkość ujemna)	(53 549)	(24 674)	(28 096)	(13 110)
Razem koszt własny sprzedaży	3 544 409	1 047 743	1 277 973	474 246

28 Pozostałe przychody operacyjne

	Za okres 6 miesięcy zakończony		Za okres 3 miesięcy zakończony	
	30.06.2022	30.06.2021	30.06.2022	30.06.2021
- odwrócenie odpisów aktualizujących wartość składników aktywów, w tym:	-	320	-	-
- oczekiwane straty kredytowe należności	-	320	-	-
- pozostałe, w tym:	2 903	1 978	1 337	948
- odszkodowania i dopłaty	68	8	3	2
- rozliczenie dotacji	1 595	1 611	797	797
- zysk ze zbycia niefinansowych aktywów trwałych	34	52	34	32
- refaktury	36	-	26	-
- pozostałe	1 170	307	477	117
Pozostałe przychody operacyjne, razem	2 903	2 298	1 337	948

29 Pozostałe koszty operacyjne

	Za okres 6 miesięcy zakończony		Za okres 3 miesięcy zakończony	
	30.06.2022	30.06.2021	30.06.2022	30.06.2021
- odpisy aktualizujące wartość składników aktywów, w tym:	983	260	263	147
- oczekiwane straty kredytowe należności	767	120	186	112
- rzeczowe aktywa trwałe	216	140	77	35
- pozostałe, w tym:	2 331	354	1 232	175
- kary, grzywny, odszkodowania	98	57	93	44
- darowizny	1 554	198	932	51
- koszty przenieszone na inne podmioty	285	-	69	-
- koszty naprawy objętej odszkodowaniem	131	-	-	-
- pozostałe	263	99	138	80
Pozostałe koszty operacyjne, razem	3 314	614	1 495	322

30 Przychody finansowe

	Za okres 6 miesięcy zakończony		Za okres 3 miesięcy zakończony	
	30.06.2022	30.06.2021	30.06.2022	30.06.2021
- przychody finansowe z tytułu odsetek od lokat i pożyczek	15 747	107	14 819	26
- odsetki - leasing	-	99	-	49
- różnice kursowe, w tym:	122	408	116	176
- niezrealizowane	110	215	110	102
- zrealizowane	12	193	6	74
- wycena zobowiązań finansowych	54	-	(14)	-
- pozostałe opłaty z tytułu poręczeń	276	218	191	217
- zbycie udziałów w jednostce zależnej	-	225 775	-	225 775
- pozostałe	449	551	7	151
Przychody finansowe, razem	16 648	227 158	15 119	226 394

W pozycji „Zbycie udziałów w jednostce zależnej”, ujęto przychody z tytułu dodatkowych płatności w związku ze sprzedażą udziałów spółek MFW Bałtyk II Sp. z o.o. i MFW Bałtyk III Sp. z o.o. (szerzej opisano w nocie 8).

31 Koszty finansowe

	Za okres 6 miesięcy zakończony		Za okres 3 miesięcy zakończony	
	30.06.2022	30.06.2021	30.06.2022	30.06.2021
- koszty finansowe z tytułu odsetek	29 970	15 649	16 072	7 804
- różnice kursowe, w tym:	1 986	947	(165)	420
- niezrealizowane	9 209	367	2 464	998
- zrealizowane	(7 223)	580	(2 629)	(578)
- prowizje i inne opłaty	3 647	1 629	1 621	876
- wycena zobowiązań finansowych *)	777	852	397	437
- pozostałe	1 349	1 421	793	1 089
Koszty finansowe, razem	37 729	20 498	18 718	10 626

*) dotyczy kredytów bankowych wycenianych metodą zamortyzowanego kosztu

32 Ryzyko związane z płynnością

Grupa monitoruje ryzyko braku funduszy przy pomocy narzędzia okresowego planowania płynności. Narzędzie to uwzględnia terminy wymagalności/zapadalności zarówno inwestycji jak i aktywów finansowych (np. konta należności, pozostałych aktywów finansowych) oraz prognozowane przepływy pieniężne z działalności operacyjnej.

Celem Grupy jest utrzymanie równowagi pomiędzy ciągłością a elastycznością finansowania, poprzez korzystanie ze zróżnicowanych źródeł finansowania, takich jak kredyty w rachunku bieżącym, kredyty bankowe, umowy leasingu oraz umowy dzierżawy.

Tabela poniżej przedstawia zobowiązania finansowe Grupy na dzień 30 czerwca 2022 roku, oraz na dzień 31 grudnia 2021 roku wg daty zapadalności na podstawie umownych niezdyktowanych płatności.

30.06.2022	Poniżej 3 miesiący	Od 3 do 12 miesiący	Od 1 roku do 5 lat	Powyżej 5 lat	Razem
Oprocentowane kredyty i pożyczki	54 853	289 039	649 605	763 733	1 757 230
Pozostałe zobowiązania	1 980 861	9	613 435	1 816	2 596 121
Zobowiązania z tytułu dostaw i usług	194 598	335	86	-	195 019
Zobowiązania z tytułu leasingu	3 178	13 831	71 803	323 022	411 834

31.12.2021	Poniżej 3 miesiący	Od 3 do 12 miesiący	Od 1 roku do 5 lat	Powyżej 5 lat	Razem
Oprocentowane kredyty i pożyczki	44 408	412 680	542 149	616 101	1 615 338
Pozostałe zobowiązania	1 427 228	406	208 544	-	1 636 178
Zobowiązania z tytułu dostaw i usług	230 946	-	-	-	230 946
Zobowiązania z tytułu leasingu	8 991	3 577	58 924	283 394	354 886

33 Informacje dotyczące znaczących transakcji z podmiotami powiązаныmi

Główne transakcje z podmiotami współkontrolowanymi za okres zakończony 30 czerwca 2022 roku:

30.06.2022	Przychody	Należności
MFW Bałtyk I S.A.	969	969
MFW Bałtyk I Sp. z o.o.	7	2
MFW Bałtyk II Sp. z o.o.	1 490	1 442
MFW Bałtyk III Sp. z o.o.	1 493	1 428
Razem	3 952	3 839

Główne transakcje z podmiotami powiązаныmi za okres zakończony 30 czerwca 2022 roku:

30.06.2022	Przychody	Należności
Mansa Investments Sp. z o.o.	80	58
Green Stone Solution Sp. z o.o.	29	21
Razem	109	79

Główne transakcje z podmiotami, w przypadku których występują powiązania osobowe za okres zakończony 30 czerwca 2022 roku:

30.06.2022	Przychody	Koszty	Należności	Zobowiązania
Beyond.pl Sp. z o.o.	1 231	145	460	21
Ciech Sarzyna S.A.	7 897	236	2 929	69
Ciech Pianki Sp. z o.o.	405	-	107	-
Ciech Vitrosilicon S.A.	4 523	-	1 663	-
Ciech Soda Polska S.A.	54 658	-	24 182	-
Ciech Żywice Sp. z o.o.	3 309	105	-	-
Razem	72 023	2 474	29 341	90

Transakcje z osobami wchodzącymi w skład Zarządu i Rady Nadzorczej jednostki dominującej zostały zaprezentowane w nocie 34.

34 Informacja o łącznej wartości wynagrodzeń i nagród (w pieniądzu i w naturze), wypłaconych lub należnych osobom zarządzającym i nadzorującym spółkę dominującą

W okresie zakończonym 30 czerwca 2022 i w roku zakończonym 31 grudnia 2021 wynagrodzenie członków Zarządu Jednostki Dominującej oraz członków Rady Nadzorczej wynosiło:

ZARZĄD	30.06.2022	31.12.2021
Michał Michalski	2 015	2 571
Tomasz Kiełłński	863	1 394
Iwona Sierżęga	863	1 451
Piotr Maciołek	863	1 411
Jarosław Bogacz	863	1 511
Razem	5 467	8 338

Określeni członkowie Zarządu są stroną wzajemnej umowy dotyczącej wypowiedzenia stosunku pracy w okresie następnych 6-12 miesięcy. W przypadku rezygnacji ze stanowiska przez określonego członka Zarządu Spółka zobowiązana jest do wypłaty odprawy w wysokości 30%-100% wynagrodzenia otrzymywanego przez członka Zarządu w okresie ostatnich 12 miesięcy.

RADA NADZORCZA	30.06.2022	31.12.2021
Hans E. Schweickardt	36	84
Orest Nazaruk	42	100
Brian Bode	-	14
Marjolein Helder	-	33
Adrian Dworzyński	26	82
Szymon Adamczyk	10	-
Razem	114	313

35 Transakcje z członkami Zarządu i Rady Nadzorczej Grupy, ich małżonkami, rodzeństwem, wstępnymi, zstępnymi lub innymi bliskimi im osobami

W okresie zakończonym 30 czerwca 2022 nie przeprowadzono transakcji z członkami Zarządu i Rady Nadzorczej ich małżonkami, rodzeństwem, wstępnymi, zstępnymi lub innymi bliskimi im osobami, za wyjątkiem opisanych poniżej:

	Przychody	Zaliczki	Należności
Piotr Maciołek	1	27	1

36 Informacja o znaczących zdarzeniach jakie nastąpiły po dniu bilansowym

Do dnia sporządzenia niniejszego skróconego skonsolidowanego sprawozdania finansowego, to znaczy do dnia 17 sierpnia 2022 roku, nie wystąpiły zdarzenia, które nie zostały ujęte w księgach rachunkowych okresu sprawozdawczego