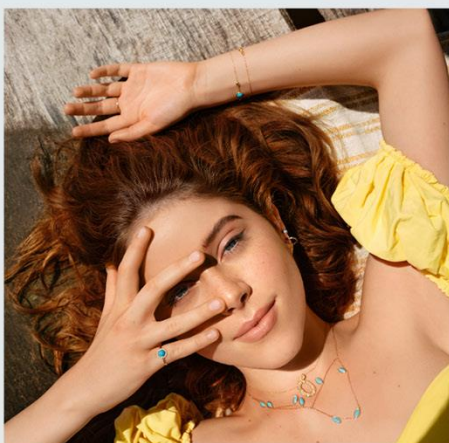


JEDNOSTKOWE SKRÓCONE ŚRÓDROCZNE SPRAWOZDANIE FINANSOWE

VRG S.A.
ZA OKRES 6 MIESIĘCY ZAKOŃCZONY 30 CZERWCA 2022 ROKU
SPORZĄDZONE ZGODNIE Z MSR 34

Kraków, 25 sierpnia 2022 roku



VISTULA

BYTOM
SZTUKA KRAWIECTWA OD 1945

WÓLCZANKA

DENI CLER
MILANO

W.KRUK
1 8 4 0

SPIS TREŚCI

WYBRANE DANE FINANSOWE DO JEDNOSTKOWEGO SKRÓCONEGO ŚRÓDROCZNEGO SPRAWOZDANIA FINANSOWEGO	3
JEDNOSTKOWY SKRÓCONY ŚRÓDROCZNY RACHUNEK ZYSKÓW I STRAT	4
JEDNOSTKOWE SKRÓCONE ŚRÓDROCZNE SPRAWOZDANIE Z CAŁKOWITYCH DOCHODÓW	5
JEDNOSTKOWE SKRÓCONE ŚRÓDROCZNE SPRAWOZDANIE Z SYTUACJI FINANSOWEJ	5
JEDNOSTKOWE SKRÓCONE ŚRÓDROCZNE SPRAWOZDANIE ZE ZMIAN W KAPITALE WŁASNYM	7
JEDNOSTKOWE SKRÓCONE ŚRÓDROCZNE SPRAWOZDANIE Z PRZEPIŃYWÓW PIENIĘŻNYCH	8
WYBRANE INFORMACJE I OBJAŚNIENIA DO JEDNOSTKOWEGO SKRÓCONEGO ŚRÓDROCZNEGO SPRAWOZDANIA FINANSOWEGO	10
1. INFORMACJE OGÓLNE	10
1.1. Nazwa, siedziba, przedmiot działalności	10
1.2. Skład Zarządu i Rady Nadzorczej Spółki	11
1.3. Zatwierdzenie sprawozdania finansowego	12
1.4. Kontynuacja działalności	12
2. PODSTAWA SPORZĄDZENIA SPRAWOZDANIA FINANSOWEGO	13
3. ZASADY RACHUNKOWOŚCI	13
4. KURSY STOSOWANE DO WYCENY AKTYWÓW I PASYWÓW	13
5. WAŻNIEJSZE SZACUNKI I OSĄDY	13
6. NOTY UZUPEŁNIAJĄCE DO SPRAWOZDAŃ FINANSOWYCH	14
Nota 1 Przychody z działalności kontynuowanej oraz pozostałe przychody operacyjne	14
Nota 2 Segmenty według rodzaju działalności i podziału geograficznego	15
Nota 3 Koszty działalności operacyjnej oraz pozostałe koszty operacyjne	17
Nota 4 Przychody i koszty finansowe	18
Nota 5 Wartość firmy	19
Nota 6 Inne wartości niematerialne	20
Nota 7 Rzeczowe aktywa trwałe	21
Nota 7a Aktywa z tytułu praw do użytkowania	22
Nota 7b Aktywa przeznaczone do sprzedaży	24
Nota 8 Jednostki zależne (udziały i akcje)	24
Nota 9 Jednostki pozostałe (udziały i akcje)	25
Nota 10 Zapasy	25
Nota 11 Należności z tytułu dostaw i usług oraz pozostałe należności	26
Nota 12 Pożyczki i kredyty bankowe	26
Nota 13 Wartość godziwa instrumentów finansowych	28
Nota 14 Zobowiązania z tytułu leasingu	30
Nota 15 Zobowiązania z tyt. dostaw i usług oraz pozostałe zobowiązania	32
Nota 16 Zobowiązania finansowe według okresu wymagalności	33
Nota 17 Rezerwy	33
Nota 18 Zmiana stanu odpisów aktualizujących wartości należności krótkoterminowych, wartości zapasów i z tytułu utraty wartości środków trwałych	35
Nota 19 Należności i zobowiązania warunkowe	35
Nota 20 Informacja o istotnych zmianach wielkości szacunkowych	35
7. POZOSTAŁE NOTY OBJAŚNIAJĄCE	36
7.1. Znaczące wydarzenia w I półroczu 2022 roku	36
7.2. Znaczące zdarzenia po dacie bilansowej	37
7.3. Sezonowość i cykliczność działalności	37
7.4. Transakcje ze stronami / podmiotami powiązаныmi	37
7.5. Emisja, wykup i spłata dłużnych i kapitałowych papierów wartościowych	39
7.6. Informacje o istotnych transakcjach nabycia i sprzedaży rzeczowych aktywów trwałych	39
7.7. Informacje o istotnym zobowiązaniu z tytułu dokonania zakupu rzeczowych aktywów trwałych	39
7.8. Dywidendy wypłacone i zadeklarowane	40
7.9. Postępowania toczące się przed sądem lub organem administracji publicznej	40
7.10. Informacje o udzieleniu przez Emitenta lub przez jednostkę od niego zależną poręczeń kredytu lub pożyczki lub udzieleniu gwarancji łącznie jednemu podmiotowi lub jednostce zależnej od tego podmiotu, jeżeli łączna wartość istniejących poręczeń lub gwarancji jest znacząca	40
7.11. Wskazanie czynników, które w ocenie Emitenta będą miały wpływ na wyniki osiągnięte przez Grupę Kapitałową w perspektywie co najmniej kolejnego półrocza	40
8. OŚWIADCZENIE ZARZĄDU	42

WYBRANE DANE FINANSOWE DO JEDNOSTKOWEGO SKRÓCONEGO ŚRÓDROCZNEGO SPRAWOZDANIA FINANSOWEGO

za okres 6 miesięcy zakończony dnia 30 czerwca 2022 roku

	w tys. zł.		w tys. EUR	
	I półrocze 2022 okres od 01-01-2022 do 30-06-2022	I półrocze 2021 okres od 01-01-2021 do 30-06-2021	I półrocze 2022 okres od 01-01-2022 do 30-06-2022	I półrocze 2021 okres od 01-01-2021 do 30-06-2021
Przychody netto ze sprzedaży produktów, towarów, materiałów	279 457	202 876	60 193	44 616
Zysk (strata) na działalności operacyjnej	11 132	-23 906	2 398	-5 257
EBITDA	41 453	6 192	8 929	1 362
Zysk (strata) brutto	916	-21 682	197	-4 768
Zysk (strata) netto	55	-17 844	12	-3 924
Przepływy pieniężne netto z działalności operacyjnej	47 106	-6 385	10 146	-1 404
Przepływy pieniężne netto z działalności inwestycyjnej	-2 770	-2 205	-597	-485
Przepływy pieniężne netto z działalności finansowej	-36 101	-29 679	-7 776	-6 527
Przepływy pieniężne netto, razem	8 235	-38 269	1 773	-8 416
	30.06.2022	31.12.2021	30.06.2022	31.12.2021
Aktywa, razem	966 178	986 685	206 422	214 525
Zobowiązania i rezerwy na zobowiązania	314 391	295 096	67 169	64 160
Zobowiązania długoterminowe	117 705	134 794	25 147	29 307
Zobowiązania krótkoterminowe	186 240	149 390	39 790	32 480
Kapitał własny	651 787	691 589	139 253	150 365
Kapitał zakładowy	49 122	49 122	10 495	10 680
Liczba akcji (w szt.)	234 455 840	234 455 840	234 455 840	234 455 840
Rozwodniona liczba akcji (w szt.)	235 630 831	241 505 840	235 630 831	241 505 840
Zysk (strata) na jedną akcję zwykłą (w zł/EUR)	0,00	-0,08	0,00	-0,02
Rozwodniony zysk (strat) na jedną akcję (w zł/EUR)	0,00	-0,07	0,00	-0,02
Wartość księgowa na jedną akcję (w zł/EUR)	2,78	2,95	0,59	0,64
Rozwodniona wartość księgowa na jedną akcję (w zł/EUR)	2,77	2,86	0,59	0,62
Zadeklarowana lub wypłacona dywidenda na jedną akcję (w zł/EUR)	0,17	-	0,04	-

JEDNOSTKOWY SKRÓCONY ŚRÓDROCZNY RACHUNEK ZYSKÓW I STRAT

za okres 6 miesięcy zakończony dnia 30 czerwca 2022 roku

w tys. zł					
	Nota	I półrocze 2022 okres od 01-01-2022 do 30-06-2022	I półrocze 2021 okres od 01-01-2021 do 30-06-2021	2 kwartał 2022* okres od 01-04-2022 do 30-06-2022	2 kwartał 2021* okres od 01-04-2021 do 30-06-2021
DZIAŁALNOŚĆ KONTYNUOWANA					
Przychody ze sprzedaży	1,2	279 457	202 876	176 769	128 216
Koszt własny sprzedaży	3	119 439	96 155	69 948	55 592
Zysk (strata) brutto ze sprzedaży		160 018	106 721	106 821	72 624
Koszty sprzedaży	3	122 776	101 050	65 977	55 321
Koszty ogólnego zarządu	3	25 540	22 212	13 181	11 590
Pozostałe przychody operacyjne	1	3 448	6 135	2 752	6 008
Zysk ze zbycia niefinansowych aktywów trwałych		24	-	120	12
Pozostałe koszty operacyjne	3	4 042	13 475	2 130	12 009
Strata ze zbycia niefinansowych aktywów trwałych		-	25	-	-
Zysk (strata) na działalności operacyjnej		11 132	- 23 906	28 405	- 276
Przychody finansowe	4	182	5 246	144	8 415
<i>w tym: z tyt. leasingu finansowego lokali handlowych oraz powierzchni biurowych</i>		-	4 143	-	5 905
Koszty finansowe	4	10 398	3 022	5 375	2 030
<i>w tym: z tyt. leasingu lokali handlowych oraz powierzchni biurowych</i>	4	4 261	1 516	1 558	719
Zysk (strata) brutto		916	- 21 682	23 174	6 109
Podatek dochodowy		861	- 3 838	4 905	1 355
Zysk (strata) roku z działalności kontynuowanej		55	- 17 844	18 269	4 754
DZIAŁALNOŚĆ ZANIECHANA					
Zysk (strata) roku z działalności zaniechanej		-	-	-	-
Zysk (strata) roku obrotowego		55	- 17 844	18 269	4 754
Zysk (strata) na jedną akcję zwykłą z działalności kontynuowanej i zaniechanej					
- podstawowy		0,00	- 0,08	0,08	0,02
- rozwodniony		0,00	- 0,07	0,08	0,02

*-dane nieaudytowane

JEDNOSTKOWE SKRÓCONE ŚRÓDROCZNE SPRAWOZDANIE Z CAŁKOWITYCH DOCHODÓW

za okres 6 miesięcy zakończony dnia 30 czerwca 2022 roku

	w tys. zł				
	Nota	I półrocze 2022 okres od 01-01-2022 do 30-06-2022	I półrocze 2021 okres od 01-01-2021 do 30-06-2021	2 kwartał 2022* okres od 01-04-2022 do 30-06-2022	2 kwartał 2021* okres od 01-04-2021 do 30-06-2021
Wynik netto za okres sprawozdawczy		55	- 17 844	18 269	4 754
Pozostałe całkowite dochody, w tym:		-	-	-	-
Podlegające przeklasyfikowaniu do wyniku		-	-	-	-
Niepodlegające przeklasyfikowaniu do wyniku		-	-	-	-
Całkowity dochód za okres		55	- 17 844	18 269	4 754

*-dane nieaudytowane

JEDNOSTKOWE SKRÓCONE ŚRÓDROCZNE SPRAWOZDANIE Z SYTUACJI FINANSOWEJ

na dzień 30 czerwca 2022 roku

	w tys. zł			
	Nota	30.06.2022	31.12.2021	30.06.2021
Aktywa				
Aktywa trwale		696 202	710 107	726 160
Wartość firmy	5	120 855	120 855	120 855
Inne wartości niematerialne i prawne	6	115 753	115 830	115 128
Rzeczowe aktywa trwale	7	20 212	23 084	21 727
Nieruchomości inwestycyjne		874	874	295
Aktywa przeznaczone do sprzedaży	7b	-	-	-
Aktywa z tytułu praw do użytkowania	7a	137 671	148 369	163 298
Należności długoterminowe		130	134	140
Udzielone pożyczki długoterminowe		1 409	773	510
Udziały i akcje	8,9	283 834	283 834	283 834
Inne inwestycje długoterminowe		4	4	4
Aktywa z tytułu odroczonego podatku dochodowego		15 460	16 350	20 369
Aktywa obrotowe		269 976	276 578	262 641
Zapasy	10	213 559	228 665	241 156
Należności z tytułu dostaw i usług oraz pozostałe należności i aktywa obrotowe	11	7 550	7 281	10 272

	w tys. zł			
	Nota	30.06.2022	31.12.2021	30.06.2021
Należności z tytułu podatku dochodowego od osób prawnych		-	-	2 142
Krótkoterminowa część udzielonych pożyczek długoterminowych		-	-	5
Środki pieniężne i ich ekwiwalenty		48 867	40 632	8 649
Inne aktywa krótkoterminowe		-	-	417
Aktywa razem		966 178	986 685	988 801

	w tys. zł			
	Nota	30.06.2022	31.12.2021	30.06.2021
Pasywa				
Kapitał własny		651 787	691 589	673 877
Kapitał podstawowy		49 122	49 122	49 122
Kapitał zapasowy		580 028	620 017	620 017
Kapitał rezerwowy		17 390	17 390	17 390
Zyski zatrzymane		5 247	5 060	-12 652
Zobowiązania i rezerwy długoterminowe		118 246	135 335	147 410
Zobowiązania z tytułu kaucji		-	-	-
Zobowiązania z tytułu leasingu	14	106 174	120 941	130 529
<i>w tym: z tytułu leasingu lokali handlowych oraz powierzchni biurowych</i>		<i>105 949</i>	<i>120 758</i>	<i>130 228</i>
Kredyty i pożyczki długoterminowe	12	11 531	13 853	16 236
Rezerwy długoterminowe	17	541	541	645
Zobowiązania i rezerwy krótkoterminowe		196 145	159 761	167 514
Zobowiązania z tytułu leasingu	14	59 228	57 616	57 462
<i>w tym: z tytułu leasingu lokali handlowych oraz powierzchni biurowych</i>		<i>59 012</i>	<i>57 333</i>	<i>56 941</i>
Zobowiązania z tytułu dostaw i usług oraz pozostałe zobowiązania	15	120 886	84 749	96 412
Zobowiązania z tytułu podatku dochodowego od osób prawnych		-	1 449	-
Kredyty i pożyczki krótkoterminowe oraz krótkoterminowa część kredytów i pożyczek długoterminowych	12	6 126	5 576	5 089
Rezerwy krótkoterminowe	17	9 905	10 371	8 551
Zobowiązania i rezerwy razem		314 391	295 096	314 924
Pasywa razem		966 178	986 685	988 801

JEDNOSTKOWE SKRÓCONE ŚRÓDROCZNE SPRAWOZDANIE ZE ZMIAN W KAPITALE WŁASNYM

za okres 6 miesięcy zakończony 30 czerwca 2022 roku

	w tys. zł				
	Kapitał podstawowy	Kapitał zapasowy	Kapitał rezerwowy	Niepodzielny wynik finansowy	Kapitał własny razem
Saldo na 01.01.2021	49 122	679 121	17 390	- 53 912	691 721
Podział zysku netto / pokrycie straty	-	- 59 104	-	59 104	-
Zysk (Strata) netto za rok obrotowy	-	-	-	- 17 844	- 17 844
Dywidendy	-	-	-	-	-
Emisja akcji	-	-	-	-	-
Saldo na 30.06.2021	49 122	620 017	17 390	- 12 652	673 877
Saldo na 01.01.2021	49 122	679 121	17 390	-53 912	691 721
Podział zysku netto / pokrycie straty	-	- 59 104	-	59 104	-
Zysk (Strata) netto za rok obrotowy	-	-	-	-132	-132
Dywidendy	-	-	-	-	-
Emisja akcji	-	-	-	-	-
Saldo na 31.12.2021	49 122	620 017	17 390	5 060	691 589
Saldo na 01.01.2022	49 122	620 017	17 390	5 060	691 589
Podział zysku netto / pokrycie straty	-	-132	-	132	-
Zysk (Strata) netto za rok obrotowy	-	-	-	55	55
Dywidendy	-	-39 857	-	-	-39 857
Emisja akcji	-	-	-	-	-
Saldo na 30.06.2022	49 122	580 028	17 390	5 247	651 787

JEDNOSTKOWE SKRÓCONE ŚRÓDROCZNE SPRAWOZDANIE Z PRZEPLÝWÓW PIENIĘŻNYCH

za okres 6 miesięcy zakończony dnia 30 czerwca 2022 roku

	w tys. zł		
	Nota	I półrocze 2022 okres od 01-01-2022 do 30-06-2022	I półrocze 2021 okres od 01-01-2021 do 30-06-2021
Przepływy środków pieniężnych z działalności operacyjnej			
Zysk przed opodatkowaniem		916	- 21 682
Amortyzacja	3	30 321	30 098
Zysk (strata) na inwestycjach		-24	25
Podatek dochodowy zapłacony		-1 419	-428
Koszty z tytułu odsetek		1 917	1 950
Zmiana stanu rezerw		-465	1 607
Zmiana stanu zapasów		15 105	-2 934
Zmiana stanu należności		-264	-635
Zmiana stanu zobowiązań krótkoterminowych, z wyjątkiem pożyczek i kredytów		371	-16 256
Inne korekty		648	1 870
Przepływy pieniężne netto z działalności operacyjnej		47 106	- 6 385
Otrzymane odsetki		164	-
Wpływy ze sprzedaży rzeczowych aktywów trwałych i aktywów przeznaczonych do sprzedaży		2 176	122
Wpływy z tytułu spłaty udzielonych pożyczek		-	4
Nabycie wartości niematerialnych i prawnych		-214	-847
Nabycie rzeczowych aktywów trwałych		-4 260	-1 321
Wydatki z tytułu udzielonej pożyczki spółkom zależnym		-636	-163
Przepływy pieniężne netto z działalności inwestycyjnej		-2 770	-2 205
Spłaty kredytów i pożyczek		-2 760	-2 760
Płatności zobowiązań z tytułu pozostałych umów leasingu		-196	-468
Odsetki zapłacone pozostałe		-574	-434
Odsetki zapłacone z tytułu umów leasingu dotyczących lokali handlowych oraz powierzchni biurowych		-1 343	-1 516
Płatności zobowiązań z tytułu umów leasingu dotyczących lokali handlowych oraz powierzchni biurowych		-31 228	-24 501
Przepływy pieniężne netto z działalności finansowej		-36 101	-29 679
Zwiększenie (zmniejszenie) netto stanu środków pieniężnych i ekwiwalentów środków pieniężnych		8 235	-38 269

Nota	w tys. zł	
	I półrocze 2022 okres od 01-01-2022 do 30-06-2022	I półrocze 2021 okres od 01-01-2021 do 30-06-2021
Środki pieniężne i ich ekwiwalenty na początek okresu	40 632	46 918
Zmiana stanu środków pieniężnych z tytułu różnic kursowych	-	-
Środki pieniężne i ich ekwiwalenty na koniec okresu	48 867	8 649

Na wartość wykazaną w pozycji „Inne korekty” składa się:

	w tys. zł	
	I półrocze 2022 okres od 01-01-2022 do 30-06-2022	I półrocze 2021 okres od 01-01-2021 do 30-06-2021
- środki trwałe - odpis aktualizujący - likwidacje	-175	1 870
- otrzymane odsetki	-164	-
- wycena kredytu	987	-
Razem	648	1 870

WYBRANE INFORMACJE I OBJAŚNIENIA DO JEDNOSTKOWEGO SKRÓCONEGO ŚRÓDROCZNEGO SPRAWOZDANIA FINANSOWEGO

1. INFORMACJE OGÓLNE

1.1. NAZWA, SIEDZIBA, PRZEDMIOT DZIAŁALNOŚCI

VRG S.A. (dalej również jako „Spółka dominująca” lub „Emitent”) z siedzibą w Krakowie, ul. Pilotów 10, kod: 31-462.

Spółka została zarejestrowana w Sądzie Rejonowym dla Krakowa Śródmieścia, XI Wydział Gospodarczy Krajowego Rejestru Sądowego (KRS) pod numerem KRS 0000047082.

Przedmiotem przeważającej działalności Spółki wg Polskiej Klasyfikacji Działalności (PKD) jest sprzedaż detaliczna odzieży prowadzona w wyspecjalizowanych sklepach (PKD 47.71.Z).

Za datę powstania samodzielnego przedsiębiorstwa, którego następcą prawnym jest Spółka VRG S.A. można uznać 10 października 1948 roku - data wydania zarządzenia Ministra Przemysłu i Handlu w sprawie utworzenia przedsiębiorstwa państwowego pod nazwą „Krakowskie Zakłady Przemysłu Odzieżowego”. W dniu 30 kwietnia 1991 roku zostało zarejestrowane przez Sąd Rejonowy dla Krakowa Śródmieścia w Krakowie, V Wydział Gospodarczy przekształcenie przedsiębiorstwa państwowego w Jednoosobową Spółkę Skarbu Państwa.

Spółka jest jedną z pierwszych firm, które zadebiutowały na Gieldzie Papierów Wartościowych w Warszawie S.A. Debiut giełdowy VRG S.A. miał miejsce 30 września 1993 roku.

Zarys historii korporacyjnej Spółki

ZARYS HISTORII KORPORACYJNEJ SPÓŁKI

1948	Zarządzenie Ministra Przemysłu i Handlu w sprawie utworzenia przedsiębiorstwa państwowego pod nazwą „Krakowskie Zakłady Przemysłu Odzieżowego”
1991	Przekształcenie w jednoosobową spółkę Skarbu Państwa pod firmą: Zakłady Przemysłu Odzieżowego „Vistula” Spółka Akcyjna.
1993	Debiut Emitenta na Gieldzie Papierów Wartościowych w Warszawie S.A.
2001	Rejestracja nowej nazwy spółki: Vistula Spółka Akcyjna.
2005	Początek procesu intensywnej rozbudowy sieci sprzedaży oraz odnowienia pozytywnego wizerunku marki Vistula
2006	Połączenie ze spółką Wólczanka S.A. (zmiana nazwy spółki na Vistula & Wólczanka S.A.)
2008	Przejęcie kontroli i połączenie ze spółką W.KRUK S.A. w Poznaniu (zmiana nazwy spółki na Vistula Group S.A.).
2015	Przeniesienie działalności jubilerskiej prowadzonej pod marką W.KRUK do spółki zależnej W.KRUK S.A.
2018	Połączenie ze spółką Bytom S.A. (zmiana nazwy spółki na VRG S.A.)
2019	Połączenie ze spółką zależną BTM 2 Sp. z o.o

Czas trwania Emitenta jest nieoznaczony.

1.2. SKŁAD ZARZĄDU I RADY NADZORCZEJ SPÓŁKI

ZARZĄD

Na dzień 30 czerwca 2022 roku skład Zarządu VRG S.A. był następujący:

Zarząd	Janusz Płocica Prezes Zarządu	Marta Fryzowska Wiceprezeska Zarządu	Michał Zimnicki Wiceprezes Zarządu
--------	---	--	--

W okresie od 1 stycznia 2022 roku do 30 czerwca 2022 roku w składzie Zarządu Spółki zaszły następujące zmiany:

- w dniu 31 stycznia 2022 roku Rada Nadzorcza Spółki podjęła uchwałę o odwołaniu ze składu Zarządu Spółki i pełnienia funkcji Wiceprezesa Zarządu Spółki Pana Radosława Jakociuka,

- w dniu 18 lutego 2022 r. Rada Nadzorcza Spółki podjęła uchwałę o powołaniu z dniem 1 czerwca 2022 r. do składu Zarządu Spółki Pana Janusza Płocicę, powierzając mu funkcję Prezesa Zarządu,

- w dniu 7 marca 2022 r. Rada Nadzorcza Spółki podjęła uchwałę na podstawie art. 383 par. 1 KSH o delegowaniu Zastępcy Przewodniczącego Rady Nadzorczej Spółki Pana Jana Pilcha do czasowego wykonywania czynności Prezesa Zarządu. Delegowanie nastąpiło na okres od dnia 12 marca 2022 r. do dnia 31 maja 2022 r.,

- w dniu 1 kwietnia 2022 r. Rada Nadzorcza Spółki podjęła uchwałę w sprawie zmiany uchwały Rady Nadzorczej Spółki z dnia 18 lutego 2022 r. w sprawie powołania Pana Janusza Płocicy do składu Zarządu Spółki i powierzenia mu funkcji Prezesa Zarządu Spółki w ten sposób, że Rada Nadzorcza postanowiła powołać Pana Janusza Płocicę do składu Zarządu Spółki i pełnienia funkcji Prezesa Zarządu, ze skutkiem od dnia 19 kwietnia 2022 r. w miejsce dotychczasowej daty 1 czerwca 2022 r.,

- w dniu 4 kwietnia 2022 r., Pan Jan Pilch, Zastępca Przewodniczącego Rady Nadzorczej złożył rezygnację z funkcji oddelegowania do czasowego wykonywania czynności Prezesa Zarządu, ze skutkiem na dzień 18 kwietnia 2022 r., w związku ze złożonym oświadczeniem, Pan Jan Pilch, powrócił do wykonywania obowiązków związanych z funkcją członka Rady Nadzorczej Spółki z dniem 19 kwietnia 2022 r.

W okresie od dnia bilansowego, tj. 30 czerwca 2022 roku do dnia podpisania niniejszego sprawozdania w składzie Zarządu Spółki doszło do poniższej zmiany:

- w dniu 7 lipca 2022 r. Rada Nadzorcza Spółki podjęła uchwałę o powołaniu do składu Zarządu Spółki Pana Łukasza Bernackiego, powierzając mu funkcję Wiceprezesa Zarządu ds. segmentu jubilerskiego. Pan Łukasz Bernacki zajmuje jednocześnie stanowisko Prezesa Zarządu W.KRUK S.A. z siedzibą w Krakowie będącej spółką zależną od Emitenta zarządzającej marką W.KRUK.

Na dzień sporządzenia śródrocznego jednostkowego sprawozdania finansowego roku skład Zarządu VRG S.A. był następujący:

Zarząd	Janusz Płocica Prezes Zarządu	Marta Fryzowska Wiceprezeska Zarządu	Łukasz Bernacki Wiceprezes Zarządu	Michał Zimnicki Wiceprezes Zarządu
--------	---	--	--	--

RADA NADZORCZA

Na dzień 30 czerwca 2022 roku skład Rady Nadzorczej VRG S.A. był następujący:

Rada Nadzorcza	Mateusz Kolański Przewodniczący Rady Nadzorczej	Jan Pilch Zastępca Przewodniczącego Rady Nadzorczej	Marcin Gomola Członek Rady Nadzorczej	Wacław Szary Członek Rady Nadzorczej
		Piotr Kaczmarek Członek Rady Nadzorczej	Piotr Stępnik Członek Rady Nadzorczej	Andrzej Szumański Członek Rady Nadzorczej

W okresie od dnia bilansowego, tj. 30 czerwca 2022 roku do dnia podpisania niniejszego sprawozdania skład Rady Nadzorczej Spółki nie uległ zmianie.

1.3. ZATWIERDZENIE SPRAWOZDANIA FINANSOWEGO

Niniejsze jednostkowe skrócone śródroczne sprawozdanie finansowe zostało zatwierdzone do publikacji oraz podpisane przez Zarząd Spółki w dniu 25 sierpnia 2022 roku.

1.4. KONTYNUACJA DZIAŁALNOŚCI

Jednostkowe skrócone śródroczne sprawozdanie finansowe Spółki (dalej również jako „VRG S.A”) zostało sporządzone przy założeniu kontynuacji działalności gospodarczej przez Spółkę w niezmienionej formie i zakresie przez okres co najmniej 12 miesięcy od dnia, na który sporządzono sprawozdanie finansowe, tj. 30 czerwca 2022 roku. W opinii Zarządu na dzień zatwierdzenia niniejszego jednostkowego śródrocznego sprawozdania finansowego nie istnieją przesłanki i okoliczności wskazujące na zagrożenie kontynuacji działalności przez Spółkę w dającej się przewidzieć przyszłości.

Od roku 2020 Zarząd Spółki podejmował działania mające na celu ograniczenie wpływu epidemii na sytuację finansową. W 2021, który podobnie jak rok 2020, był obciążony zamknięciami centrów handlowych, podjęto działania mające na celu zabezpieczenie sytuacji płynnościowej Grupy Kapitałowej.

Pierwszy kwartał roku 2022, pozostawał pod wpływem niepewności związanej z sytuacją COVID-19.

W drugim kwartale obserwowaliśmy powrót klientów do sklepów stacjonarnych, co pomimo niekorzystnej sytuacji makroekonomicznej (m.in. wysoka inflacja) spowodowało wzrost sprzedaży, a co za tym idzie poprawę wyników w stosunku do drugiego kwartału roku ubiegłego.

W sprawozdaniu zostały uwzględnione najważniejsze, zdaniem Zarządu, czynniki, ryzyka i niepewności wpływające na ocenę założenia o kontynuacji działalności. Przy dokonywaniu tej oceny Zarząd uwzględnił również istniejące oraz przewidywane ryzyka wynikające z czynników wewnętrznych i zewnętrznych m. in. takich jak wojna w Ukrainie.

W dniu 24 lutego 2022 roku rozpoczął się konflikt zbrojny Rosji z Ukrainą. Działania militarne w kraju sąsiadującym z Rzeczpospolitą Polską wprowadziły wysoki stopień niepewności, co do kształtowania się procesów w sferach politycznej, społecznej i gospodarczej. Zarząd Spółki, na dzień sporządzenia sprawozdania finansowego, nie jest w stanie precyzyjnie oszacować skali pogorszenia wyników finansowych, gdyż szereg czynników pozostaje poza jego wpływem i kontrolą, jednakże według swojej najlepszej wiedzy na dzień sporządzenia jednostkowego sprawozdania finansowego nie postrzega wojny jako przesłanki stanowiącej istotną niepewność zagrażającą możliwości kontynuowania działalności przez Spółkę.

Zarząd Spółki zwraca uwagę, że :

- sprzedaż wzrosła r/r
- Spółka zakończyła półrocze zyskiem w wysokości 55 tys. PLN,
- środki pieniężne na dzień bilansowy wynosiły 48 867 tys. PLN,
- przepływy z działalności operacyjnej wykazały dodatnie saldo,
- zadłużenie finansowe Spółki kształtuje się na bezpiecznym poziomie, kredyty spłacane są terminowo.

Dodatkowo ważne informacje dotyczące wydarzeń Spółki zostały zaprezentowane w pkt 7.1. oraz w sprawozdaniu zarządu z działalności Grupy.

2. PODSTAWA SPORZĄDZENIA SPRAWOZDANIA FINANSOWEGO

Niniejsze śródroczne skrócone jednostkowe sprawozdanie finansowe za okres I półrocza 2022 roku zostało sporządzone zgodnie z Międzynarodowym Standardem Rachunkowości nr 34 „Śródroczna Sprawozdawczość Finansowa” zatwierdzonym przez UE („MSR34”). Śródroczne jednostkowe sprawozdanie finansowe przedstawia sytuację finansową Spółki na dzień 30 czerwca 2022 roku oraz 31 grudnia 2021 roku i 30 czerwca 2021 roku, wyniki jej działalności za okres 6 i 3 miesięcy zakończony dnia 30 czerwca 2022 roku i 30 czerwca 2021 roku oraz przepływy pieniężne za okres 6 miesięcy zakończony dnia 30 czerwca 2022 roku i 30 czerwca 2021 roku.

Śródroczne jednostkowe sprawozdanie finansowe nie obejmuje wszystkich informacji oraz ujawnień wymaganych w rocznym sprawozdaniu finansowym i należy je czytać łącznie ze jednostkowym sprawozdaniem finansowym Spółki za rok zakończony 31 grudnia 2021 roku zatwierdzonym do publikacji w dniu 8 kwietnia 2022 roku.

Ponadto podstawę sporządzenia niniejszego jednostkowego skróconego śródrocznego sprawozdania finansowego stanowi rozporządzenie Ministra Finansów z dnia 29 marca 2018 roku w sprawie informacji bieżących i okresowych przekazywanych przez emitentów papierów wartościowych oraz warunków uznawania za równoważne informacji wymaganych przepisami prawa państwa niebędącego państwem członkowskim (Dz.U. z 2018 poz. 757).

3. ZASADY RACHUNKOWOŚCI

W okresie od 1 stycznia 2022 roku do 30 czerwca 2022 roku nie dokonano w Spółce zmiany przyjętych zasad rachunkowości i sposobów sporządzania sprawozdania finansowego. Przyjęte przez Spółkę zasady rachunkowości stosowane były w sposób ciągły w odniesieniu do wszystkich okresów prezentowanych w sprawozdaniu finansowym.

Zasady rachunkowości zastosowane do sporządzenia jednostkowego skróconego śródrocznego sprawozdania finansowego są spójne z tymi, które zastosowano przy sporządzeniu rocznego sprawozdania finansowego Spółki za rok obrotowy zakończony dnia 31 grudnia 2021 roku.

Zmiany do opublikowanych Standardów i Interpretacji zostały przedstawione w pkt. 6 Śródrocznego skonsolidowanego sprawozdania finansowego.

Walutą sprawozdawczą jednostkowego śródrocznego skróconego sprawozdania finansowego jest złoty polski, wszystkie kwoty wyrażone są w tysiącach złotych polskich, o ile nie podano inaczej.

4. KURSY STOSOWANE DO WYCENY AKTYWÓW I PASYWÓW

Poszczególne pozycje aktywów i pasywów przeliczone na EURO zostały według średniego kursu z dnia 30.06.2022 roku ogłoszonego przez NBP, który wynosił 4,6806 zł/EUR. Poszczególne pozycje rachunku zysków i strat zostały przeliczone na EURO według kursu 4,6427 zł/EUR, który stanowi średnią arytmetyczną średnich kursów EURO ustalonych przez NBP na ostatni dzień każdego zakończonego miesiąca objętego raportem.

Do wyliczenia kursu średniego przyjęto następujące kursy EURO z dnia: 31.01.22 – 4,5982 zł/EUR, 28.02.22 – 4,6909 zł/EUR, 31.03.22 – 4,6525 zł/EUR, 30.04.22 – 4,6582 zł/EUR, 31.05.22 – 4,5756 zł/EUR, 30.06.22 – 4,6806 zł/EUR.

Dane porównywalne dla poszczególnych pozycji aktywów i pasywów przeliczone na EURO zostały według kursu średniego ogłoszonego przez NBP, obowiązującego na ostatni dzień okresów sprawozdawczych, tj. na 31.12.2021 roku, który wyniósł 4,5994 zł/EURO oraz na 30.06.2021 roku, który wyniósł 4,5208 zł/EURO. Dane porównywalne dla poszczególnych pozycji rachunku zysków i strat zostały przeliczone na EURO według kursów stanowiących średnią arytmetyczną średnich kursów EURO ustalonych przez NBP na ostatni dzień każdego zakończonego miesiąca okresu porównawczego tj. od 01.01.2021 roku do 30.06.2021 roku, który wyniósł 4,5472 zł/EURO.

5. WAŻNIEJSZE SZACUNKI I OSĄDY

Sporządzenie sprawozdania zgodnie z MSSF wymaga od Zarządu Spółki dokonania szacunków, ocen oraz przyjęcia założeń, które mają wpływ na stosowane zasady rachunkowości oraz na prezentowane kwoty aktywów i pasywów oraz kosztów i przychodów. Szacunki i założenia są dokonywane na bazie dostępnych danych historycznych a także w oparciu o inne czynniki uważane w danych warunkach za właściwe.

Wyniki tych działań tworzą podstawę do dokonywania szacunków w odniesieniu do wartości bilansowych aktywów i pasywów, których nie można jednoznacznie określić na podstawie innych źródeł. Zasadność powyższych szacunków i założeń jest weryfikowana na bieżąco.

Korekty dotyczące szacunków są ujmowane w okresie, w którym dokonano zmian w przyjętych szacunkach, pod warunkiem, że korekta dotyczy tylko tego okresu lub w okresie, w którym dokonano zmian i w okresach następnych (ujęcie prospektywne), jeśli korekta dotyczy zarówno okresu bieżącego jak i okresów następnych. Informacja o szacunkach prezentowana jest w nocie nr 20.

6. NOTY UZUPEŁNIAJĄCE DO SPRAWOZDAŃ FINANSOWYCH

NOTA 1 PRZYCHODY Z DZIAŁALNOŚCI KONTYNUOWANEJ ORAZ POZOSTAŁE PRZYCHODY OPERACYJNE

Analiza przychodów Spółki	w tys. zł			
	I półrocze 2022 okres od 01-01-2022 do 30-06-2022	I półrocze 2021 okres od 01-01-2021 do 30-06-2021	2 kwartał 2022* okres od 01-04-2022 do 30-06-2022	2 kwartał 2021* okres od 01-04-2021 do 30-06-2021
Przychody ze sprzedaży produktów, towarów i materiałów	279 262	202 699	176 673	128 150
Przychody z tytułu najmu nieruchomości	195	159	96	58
Przychody z tytułu pozostałego najmu trwałego	-	18	-	8
Razem przychody ze sprzedaży	279 457	202 876	176 769	128 216
Zysk ze zbycia niefinansowych aktywów trwałych	24	-	120	12
Pozostałe przychody operacyjne	3 448	6 135	2 752	6 008
Przychody finansowe	182	5 246	144	8 415
Razem	283 111	214 257	179 785	142 651

*-dane nieaudytowane

Pozostałe przychody operacyjne	w tys. zł			
	I półrocze 2022 okres od 01.01.2022 do 30.06.2022	I półrocze 2021 okres od 01.01.2021 do 30.06.2021	2 kwartał 2022* okres od 01.04.2022 do 30.06.2022	2 kwartał 2021* okres od 01.04.2021 do 30.06.2021
Zysk ze zbycia niefinansowych aktywów trwałych	24	-	120	12
Dofinansowanie do wynagrodzeń FGŚF	-	4 134	-	4 134
Zwolnienie z składek ZUS	-	1 586	-	1 586
Inne przychody operacyjne w tym:	3 448	415	2 752	288
z tyt. rozwiązania odpisów aktualizujących towarów/materiałów	1 709	-	1 709	-
z tyt. likwidacji umów wycenianych zgodnie z MSSF 16	631	171	-	111
Razem	3 472	6 135	2 872	6 020

*-dane nieaudytowane

Wzrost poziomu przychodów ze sprzedaży związany jest ze zniesieniem stanu epidemii i tym samym większości obostrzeń związanych z COVID-19. W okresie od dnia 01 stycznia do 31 stycznia 2021 roku oraz od 27 marca do 3 maja 2021 roku zamknięte były centra handlowe, w których znajdowały się salony stacjonarne Spółki wpływając negatywnie na sprzedaż. W 1 kwartale 2022 odnotowano negatywny wpływ na poziom sprzedaży na skutek wybuchu wojny w Ukrainie.

W drugim kwartale obserwowaliśmy powrót klientów do sklepów stacjonarnych, co pomimo niekorzystnej sytuacji makroekonomicznej (m.in. wysoka inflacja) spowodowało wzrost sprzedaży, a co za tym idzie poprawę wyników w stosunku do drugiego kwartału roku ubiegłego.

Z uwagi na charakter prowadzonego przez Spółkę głównego typu działalności (handel detaliczny) nie występuje koncentracja sprzedaży do klientów, których udział w ogólnej wartości przychodów ze sprzedaży przekraczałby 10%.

NOTA 2 SEGMENTY WEDŁUG RODZAJU DZIAŁALNOŚCI I PODZIAŁU GEOGRAFICZNEGO

Spółka VRG S.A. specjalizuje się w projektowaniu oraz sprzedaży detalicznej markowej odzieży męskiej i damskiej pozycjonowanej w średnim i wyższym segmencie r. Spółka wyróżnia jeden segment operacyjny działalności: odzieżowy.

Spółka VRG S.A. koncentruje się przede wszystkim na projektowaniu, produkcji oraz sprzedaży detalicznej klasycznej odzieży takiej jak garnitury, marynarki, spodnie, koszule oraz akcesoria. Podstawową ofertę stanowi formalna i nieformalna kolekcja mody pod markami własnymi. Spółka VRG S.A. posiada wykształcone kompetencje w zakresie kreacji oraz dystrybucji kolekcji formalnych oraz smart casual. Spółka VRG S.A. poprzez swoje czołowe marki pozycjonowana jest w segmencie odzieży markowej średniej i wyższej klasy. Odzież ta wykonana z wysokiej jakości tkanin posiada wiele walorów użytkowych jest jednocześnie bardzo konkurencyjna pod względem cenowym wobec zachodnioeuropejskich producentów.

CZOŁOWE MARKI WŁASNE LINII BIZNESOWEJ VISTULA:

VISTULA			
VISTULA	VISTULA <i>Lantier</i>	VISTULA RED	VISTULA WOMAN
Na polskim rynku od 1967 roku, jest podstawową formalną linią mody męskiej. Marka Vistula posiada szeroką ofertę garniturów, marynarek, spodni i koszul oraz innych akcesoriów komplementarnych.	Marka wprowadzona na rynek w 1998 roku. Produkty nią sygnowane kojarzone są z odzieżą pochodzącą z rynku francuskiego. Wprowadzenie marki Lantier miało na celu poszerzenie oferty Spółki o produkty skierowane do najbardziej wymagających klientów, wykorzystujące najnowsze trendy mody światowej i najlepszej jakości materiały. Oprócz oferty garniturów klasycznych kolekcje marki Lantier, podobnie jak kolekcje marki Vistula, obejmują także dzianiny, koszule, kurtki, płaszcze oraz szeroki zakres artykułów komplementarnych.	Jest marką wprowadzoną w 2009 roku, którą sygnowane są produkty typu fashion & smart casual. Produkty marki Vistula Red charakteryzują się wysoką jakością oraz wzornictwem zgodnym ze światowymi trendami mody. Marka skierowana do klientów młodszych, poszukujących odważniejszych i bardziej casualowych stylizacji.	Marka damska wprowadzona w 2021 roku. Kolekcja została stworzona z myślą o kobietach, które cenią sobie jakość, komfort oraz ponadczasowy charakter produktów. VISTULA WOMAN dopracowana w detalach zaskakuje klasycznymi fasonami i modnymi wzorami. Znajdują się w niej produkty na wiele okazji – odzież wierzchnia (klasyczne płaszcze, casualowe kurtki puchowe oraz skórzane), marynarki i eleganckie spodnie, spódnice, sukienki, koszule, a także jeansy, swetry i t-shirty oraz oferta akcesoriów (buty, paski, czapki i rękawiczki).

CZOŁOWE MARKI WŁASNE LINII BIZNESOWEJ BYTOM:

BYTOM
BYTOM
BYTOM to polska marka z historią rozpoczynającą się w 1945 roku, w której tradycja spotyka się ze współczesną wizją krawiectwa i mody męskiej. Bazując na ponad kilkudziesięcioletnim dziedzictwie, marka oferuje kolekcje mody męskiej, w której szczególne miejsce zajmują garnitury stworzone ze szlachetnych włoskich tkanin, uszyte w polskich szwalniach.

BYTOM to nie tylko sztuka krawiectwa. Marka odwołuje się do polskiego dziedzictwa kulturowego tworząc limitowane kolekcje inspirowane twórczością wybitnych osobowości, zapraszając do współpracy osoby mające istotny wpływ na rozwój polskiej kultury i sztuki.

CZOŁOWE MARKI WŁASNE LINII BIZNESOWEJ WÓLCZANKA:

WÓLCZANKA	
WÓLCZANKA	LAMBERT <small>LONDON STYLE SHIRTING</small>
Jest marką istniejącą od 1948 roku. Ofertę marki stanowią koszule męskie, a od sezonu Jesień-Zima 2014 również damskie, zarówno formalne jak i typu casual. Tradycja i wieloletnie doświadczenie w projektowaniu koszul i akcesoriów uczyniły markę ekspertem w swojej dziedzinie oraz liderem na polskim rynku. Od 2019 roku oferta marki Wólczanka jest sukcesywnie poszerzana o nowe asortymenty, obejmujące różne rodzaje spodni, spódnice, sukienki, kurtki, płaszcze, marynarki i odzież jeansową – nowe asortymenty pozwalają na skompletowanie gotowych stylizacji na różne okazje.	Jest marką koszul i akcesoriów, odwołujących się w swojej formie i wzornictwie do zasad tradycyjnego krawiectwa oraz uszytych z najwyższej jakości tkanin. Lambert to koszule klasyczne oraz akcesoria biznesowe, idealne dla kobiet i mężczyzn, przestrzegających w pracy formalnego dress code, jak również lubiących czuć się elegancko, niezależnie od okazji, ceniących komfort i najwyższą jakość produktu.

Spółka VRG S.A. systematycznie poszerza asortyment artykułów komplementarnych w swoich salonach firmowych obejmujący między innymi ofertę produktów smart casual, ekskluzywną galanterię skórzaną oraz obuwie. Oferowane akcesoria są aktualnie jedną z najszybciej rosnących kategorii towarowych i zarazem cechują się wysoką marżą handlową.

DZIAŁALNOŚĆ PRODUKCYJNA:

Własna działalność produkcyjna w części odzieżowej została ulokowana w spółce w 100% zależnej od Spółki dominującej, działającej pod nazwą WSM Factory Sp. z o.o. Poza własnym zakładem Spółka dominująca współpracuje ze sprawdzonymi producentami niezależnymi, którzy gwarantują zapewnienie usług szycia i konfekcjonowania na najwyższym poziomie oraz oferują konkurencyjne warunki cenowe.

SPRZEDAŻ DETALICZNA I HURTOWA WYROBÓW ODZIEŻOWYCH

	w tys. zł			
	I półrocze 2022 okres od 01-01-2022 do 30-06-2022	I półrocze 2021 okres od 01-01-2021 do 30-06-2021	2 kwartał 2022* okres od 01-04-2022 do 30-06-2022	2 kwartał 2021* okres od 01-04-2021 do 30-06-2021
Sprzedaż na rzecz klientów zewnętrznych	279 457	202 876	176 769	128 216
Zysk brutto na sprzedaży	160 018	106 721	106 821	72 624
Koszty operacyjne segmentu	148 316	123 262	79 158	66 911
<i>w tym amortyzacja</i>	30 321	30 098	14 968	14 904
Pozostałe przychody i koszty operacyjne	-570	-7 365	742	-5 989
Przychody i koszty finansowe	-10 216	2 224	-5 231	6 385
Podatek	861	-3 838	4 905	1 355
Wynik netto	55	-17 844	18 269	4 754

*-dane nieaudytowane

Szczegółowe informacje odnośnie pozostałych przychodów i kosztów operacyjnych oraz przychodów i kosztów finansowych zostały zaprezentowane w nocie nr 4.

Szczegółowe informacje odnośnie podziału sprzedaży na kanały i marki oraz przyczynach zmian r/r zostały zaprezentowane w Sprawozdaniu Zarządu Grupy.

W zakresie segmentów geograficznych całość działalności Spółki realizowana jest w Rzeczypospolitej Polskiej, część sprzedaży dotyczy wysyłki towarów Spółki zagranicę.

Przychody ze sprzedaży na różnych rynkach pod względem lokalizacji geograficznej	w tys. zł			
	I półrocze 2022 okres od 01-01-2022 do 30-06-2022	I półrocze 2021 okres od 01-01-2021 do 30-06-2021	2 kwartał 2022* okres od 01-04-2022 do 30-06-2022	2 kwartał 2021* okres od 01-04-2021 do 30-06-2021
Polska	279 220	202 498	176 667	128 177
Strefa EURO	237	378	102	39
Strefa USD	-	-	-	-
Razem	279 457	202 876	176 769	128 216

*-dane nieaudytowane

NOTA 3 KOSZTY DZIAŁALNOŚCI OPERACYJNEJ ORAZ POZOSTAŁE KOSZTY OPERACYJNE

Koszty działalności operacyjnej	w tys. zł			
	I półrocze 2022 okres od 01-01-2022 do 30-06-2022	I półrocze 2021 okres od 01-01-2021 do 30-06-2021	2 kwartał 2022* okres od 01-04-2022 do 30-06-2022	2 kwartał 2021* okres od 01-04-2021 do 30-06-2021
Amortyzacja	30 321	30 098	14 968	14 904
Zużycie surowców i materiałów	24 783	20 864	10 512	10 149
Wartość sprzedanych towarów	117 209	93 947	68 632	54 531
Zmiana stanu produktów i produkcji w toku	-39 902	-32 306	-15 339	-11 109
Odpisy aktualizujące wartość zapasów	231	9 212	231	9 212
Koszty wynagrodzeń	38 087	30 975	20 552	16 258
Pozostałe koszty rodzajowe	13 637	11 200	7 372	5 864
Koszty usług obcych	83 620	64 639	42 409	31 906
Pozostałe koszty operacyjne	3 811	4 288	1 899	2 797
Razem koszty sprzedanych produktów, towarów i materiałów, dystrybucji oraz koszty ogólnego zarządu i pozostałe koszty operacyjne	271 797	232 917	151 236	134 512

*-dane nieaudytowane

Pozostałe koszty operacyjne	w tys. zł			
	I półrocze 2022 okres od 01.01.2022 do 30.06.2022	I półrocze 2021 okres od 01.01.2021 do 30.06.2021	2 kwartał 2022* okres od 01.04.2022 do 30.06.2022	2 kwartał 2021* okres od 01.04.2021 do 30.06.2021
Strata ze zbycia niefinansowych aktywów trwałych	-	25	-	-
Odpisy z tytułu utraty wartości środków trwałych	-	1 931	-	1 931
Odpisy z tytułu utraty wartości materiałów	231	427	231	427

Pozostałe koszty operacyjne	w tys. zł			
	I półrocze 2022 okres od 01.01.2022 do 30.06.2022	I półrocze 2021 okres od 01.01.2021 do 30.06.2021	2 kwartał 2022* okres od 01.04.2022 do 30.06.2022	2 kwartał 2021* okres od 01.04.2021 do 30.06.2021
Odpisy aktualizujące wartość towarów	-	8 784	-	8 784
Przekazanie darowizny	518	22	28	1
Inne koszty operacyjne w tym: <i>odprawy ekonomiczne</i>	3 293 955	2 311 43	1 871 916	866 28
Razem	4 042	13 500	2 130	12 009

*-dane nieaudytowane

NOTA 4 PRZYCHODY I KOSZTY FINANSOWE

Przychody finansowe	w tys. zł			
	I półrocze 2022 okres od 01-01-2022 do 30-06-2022	I półrocze 2021 okres od 01-01-2021 do 30-06-2021	2 kwartał 2022* okres od 01-04-2022 do 30-06-2022	2 kwartał 2021* okres od 01-04-2021 do 30-06-2021
Odsetki od lokat bankowych i pożyczek udzielonych	164	-	127	-
Zysk z tytułu różnic kursowych	-	5 218	-	8 391
<i>w tym: z tyt. leasingu lokali handlowych oraz powierzchni biurowych</i>	-	4 143	-	5 905
Pozostałe	18	28	17	24
Razem	182	5 246	144	8 415

*-dane nieaudytowane

Koszty finansowe	w tys. zł			
	I półrocze 2022 okres od 01-01-2022 do 30-06-2022	I półrocze 2021 okres od 01-01-2021 do 30-06-2021	2 kwartał 2022* okres od 01-04-2022 do 30-06-2022	2 kwartał 2021* okres od 01-04-2021 do 30-06-2021
Odsetki od kredytów w rachunku bieżącym i kredytów bankowych	574	298	349	180
Odsetki od faktoringu	132	122	69	56
Odsetki od zobowiązań z tytułu leasingu finansowego	14	15	8	5
Odsetki z tytułu umów leasingu finansowego dotyczących lokali handlowych oraz powierzchni biurowych	1 329	1 516	646	719
Prowizje od kredytów, gwarancji, akredytyw i faktoringu	818	730	452	407
Strata z tytułu różnic kursowych	6 506	-	2 860	-
<i>w tym: z tytułu umów leasingu finansowego dotyczących lokali handlowych oraz powierzchni biurowych</i>	2 932	-	912	-
Wycena kredytów wg zamortyzowanego kosztu	987	191	987	191
Wycena transakcji forward	-	32	-	389
Pozostałe	38	118	4	83
Razem	10 398	3 022	5 375	2 030

*-dane nieaudytowane

NOTA 5 WARTOŚĆ FIRMY

	w tys. zł
CENA NABYCIA LUB WARTOŚĆ GODZIWA	
Saldo na 1 stycznia 2021	120 855
Korekta ujawnienia na moment nabycia	-
Wyksięgowanie na moment zbycia	-
Saldo na 30 czerwca 2021	120 855
Saldo na 1 stycznia 2021	120 855
Korekta ujawnienia na moment nabycia/połączenia VRG&BTM	-
Wyksięgowanie na moment zbycia	-
Saldo na 31 grudnia 2021	120 855
Saldo na 1 stycznia 2022	120 855
Korekta ujawnienia na moment nabycia	-
Saldo na 30 czerwca 2022, w tym:	120 855
Powstała z nabycia Wólczanka S.A.	60 697
Powstała z nabycia BYTOM S.A.	60 158
SKUMULOWANA AMORTYZACJA I UTRATA WARTOŚCI	
Saldo na 1 stycznia 2021	-
Straty z tytułu utraty wartości w roku bieżącym	-
Wyksięgowanie na moment zbycia	-
Saldo na 30 czerwca 2021	-
Saldo na 1 stycznia 2021	-
Straty z tytułu utraty wartości w roku bieżącym	-
Wyksięgowanie na moment zbycia	-
Saldo na 31 grudnia 2021	-
Saldo na 1 stycznia 2022	-
Straty z tytułu utraty wartości w roku bieżącym	-
Wyksięgowanie na moment zbycia	-
Saldo na 30 czerwca 2022	-
WARTOŚĆ BILANSOWA	
Na 30 czerwca 2021	120 855
Na 31 grudnia 2021	120 855
Na 30 czerwca 2022	120 855

Na dzień 30 czerwca 2022 roku w oparciu o dokonaną ocenę przesłanek wskazujących na możliwość utraty wartości w odniesieniu do wartości niematerialnych o nieokreślonym terminie użytkowania nie stwierdzono konieczności przeprowadzenia testu na utratę wartości niematerialnych o nieokreślonym terminie użytkowania, w tym wartości firmy. W okresie, za który sporządzono śródroczne sprawozdanie finansowe nie tworzono odpisów aktualizujących wartości niematerialne w tym wartości firmy.

Ostatni test na utratę wartości niematerialnych o nieokreślonym terminie użytkowania miał miejsce na dzień 31 grudnia 2021 roku. Test nie wykazał konieczności dokonania odpisów aktualizujących.

NOTA 6 INNE WARTOŚCI NIEMATERIALNE

	w tys. zł			
	Koszty prac rozwojowych	Znaki towarowe	Patenty i licencje	Razem
WARTOŚĆ BRUTTO				
Saldo na 1 stycznia 2021	-	113 349	19 795	133 144
Zwiększenia	-	-	847	847
Zmniejszenia	-	-	-	-
Saldo na 30 czerwca 2021	-	113 349	20 642	133 991
Saldo na 1 stycznia 2021	-	113 349	19 795	133 144
Zwiększenia	-	-	1 997	1 997
Zmniejszenia	-	-	-	-
Saldo na 31 grudnia 2021	-	113 349	21 792	135 141
Saldo na 1 stycznia 2022	-	113 349	21 792	135 141
Zwiększenia	-	-	387	387
Zmniejszenia	-	-	-	-
korekta prezentacyjna	-	-	17	17
Saldo na 30 czerwca 2022	-	113 349	22 196	135 545
AMORTYZACJA				
Saldo na 1 stycznia 2021	-	-	15 426	15 426
Amortyzacja za okres	-	-	290	290
Zmniejszenia	-	-	-	-
Saldo na 30 czerwca 2021	-	-	15 716	15 716
Saldo na 1 stycznia 2021	-	-	15 426	15 426
Amortyzacja za okres	-	-	735	735
Zmniejszenia	-	-	-	-
Saldo na 31 grudnia 2021	-	-	16 161	16 161
Saldo na 1 stycznia 2022	-	-	16 161	16 161
Amortyzacja za okres	-	-	464	464
Zmniejszenia	-	-	-	-
korekta prezentacyjna	-	-	17	17
Saldo na 30 czerwca 2022	-	-	16 642	16 642
ODPISY z tytułu trwałej utraty wartości				
Saldo na 1 stycznia 2021	-	-	3 147	3 147
Zwiększenia	-	-	-	-
Zmniejszenia	-	-	-	-
Saldo na 30 czerwca 2021	-	-	3 147	3 147
Saldo na 1 stycznia 2021	-	-	3 147	3 147
Zwiększenia	-	-	3	3
Zmniejszenia	-	-	-	-
Saldo na 31 grudnia 2021	-	-	3 150	3 150
Saldo na 1 stycznia 2022	-	-	3 150	3 150
Zwiększenia	-	-	-	-

	w tys. zł			
	Koszty prac rozwojowych	Znaki towarowe	Patenty i licencje	Razem
Zmniejszenia	-	-	-	-
Saldo na 30 czerwca 2021	-	-	3 150	3 150
WARTOŚĆ BILANSOWA				
Na 30 czerwca 2021	-	113 349	1 779	115 128
Na 31 grudnia 2021	-	113 349	2 481	115 830
Na 30 czerwca 2022	-	113 349	2 404	115 753

Patenty i licencje są amortyzowane przez okres ich szacunkowej użyteczności, który wynosi przeciętnie 5 lat, znaki towarowe nie podlegają amortyzacji ponieważ mają nieokreślony okres użytkowania.

Znaki towarowe Wólczanka, Bytom i Intermoda na łączną kwotę 113.349 tys. zł. stanowią przedmiot zabezpieczenia umów kredytowych wykazanych w nocie 12.

Na dzień 30 czerwca 2022 roku w oparciu o dokonaną ocenę przesłanek wskazujących na możliwość utraty wartości w odniesieniu do wartości niematerialnych o nieokreślonym terminie użytkowania nie stwierdzono konieczności przeprowadzenia testu na utratę wartości niematerialnych o nieokreślonym terminie użytkowania, w tym znaki towarowe. W okresie, za który sporządzono śródroczne sprawozdanie finansowe nie tworzone odpisów aktualizujących wartości niematerialne w tym znaki towarowe.

Ostatni test na utratę wartości niematerialnych o nieokreślonym terminie użytkowania miał miejsce na dzień 31 grudnia 2021 roku. Test nie wykazał konieczności dokonania odpisów aktualizujących.

NOTA 7 RZECZOWE AKTYWA TRWAŁE

	w tys. zł.			
	Grunty i budynki	Środki trwałe w budowie	Urządzenia i pozostałe środki trwałe	Razem
CENA NABYCIA LUB WARTOŚĆ GODZIWA				
Saldo na 1 stycznia 2021	69 859	2 832	56 793	129 484
Zwiększenia	324	1 852	1 123	3 299
Zbycie	-191	-2 296	-1 217	-3 704
Saldo na 30 czerwca 2021	69 992	2 388	56 699	129 079
Saldo na 1 stycznia 2021	69 859	2 832	56 793	129 484
Zwiększenia	1 308	8 230	4 393	13 931
Zbycie	-5 426	-7 145	-7 763	-20 334
Saldo na 31 grudnia 2021	65 741	3 917	53 423	123 081
Saldo na 1 stycznia 2022	65 741	3 917	53 423	123 081
Zwiększenia	1 764	3 653	3 682	9 099
Zbycie/Zmniejszenie	-2 155	-5 599	-1 170	-8 924
korekta prezentacyjna	96	-	-872	-776
przekwalifikowanie	-4 471	-	-	-4 471
Saldo na 30 czerwca 2022, w tym :	60 975	1 971	55 063	118 009
ujęte w cenie nabycia/koszt wytworzenia	60 975	1 971	55 063	118 009
SKUMULOWANA AMORTYZACJA I UTRATA WARTOŚCI				
Saldo na 1 stycznia 2021	55 631	-	45 324	100 955

	w tys. zł.			
	Grunty i budynki	Środki trwałe w budowie	Urządzenia i pozostałe środki trwałe	Razem
Amortyzacja za okres	2 453	-	1 933	4 386
Zbycie	-162	-	-1 215	-1 377
Saldo na 30 czerwca 2021	57 922	-	46 042	103 964
Saldo na 1 stycznia 2021	55 631	-	45 324	100 955
Amortyzacja za okres	4 698	-	4 099	8 797
Zbycie	-5 183	-	-7 430	-12 613
Saldo na 31 grudnia 2021	55 146	-	41 993	97 139
Saldo na 1 stycznia 2022	55 146	-	41 993	97 139
Amortyzacja za okres	2 066	-	2 479	4 545
Zbycie	-1 940	-	-1 106	-3 046
korekta prezentacyjna	-52	-	-724	-776
przekwalifikowanie do sprzedaży	-1 883	-	-	-1 883
Saldo na 30 czerwca 2022	53 337	-	42 642	95 979
ODPISY z tytułu trwałej utraty wartości				
Saldo na 1 stycznia 2021	161	1 693	195	2 049
Zwiększenia	1 352	-	-	1 352
Zmniejszenia	-	-	-13	-13
Saldo na 30 czerwca 2021	1 513	1 693	182	3 388
Saldo na 1 stycznia 2021	161	1 693	195	2 049
Zwiększenia	1 859	-	71	1 930
Zmniejszenia	-980	-	-141	-1 121
Saldo na 31 grudnia 2021	1 040	1 693	125	2 858
Saldo na 1 stycznia 2022	1 040	1 693	125	2 858
Zwiększenia	-	-	-	-
Zmniejszenia	-	-	-	-
przekwalifikowanie	-1 040	-	-	-1 040
Saldo na 30 czerwca 2022	-	1 693	125	1 818
WARTOŚĆ BILANSOWA				
Na 30 czerwca 2021	10 557	695	10 475	21 727
Na 31 grudnia 2021	9 555	2 224	11 305	23 084
Na 30 czerwca 2022	7 638	278	12 296	20 212

Łączna kwota nakładów inwestycyjnych w sprawozdaniu z przepływów finansowych wykazanych w okresie sprawozdawczym wyniosła 4 260 tys. PLN.

NOTA 7A AKTYWA Z TYTUŁU PRAW DO UŻYTKOWANIA

Aktywa z tytułu praw do użytkowania	w tys. zł.		
	Aktywa z tytułu leasingu lokali handlowych oraz powierzchni biurowych	Aktywa z tytułu leasingu pozostałe	Razem
Wartość brutto 01.01.2021	270 686	7 077	277 763
Umorzenie skumulowane 01.01.2021	-103 233	-5 410	-108 643
Wartość netto 01.01.2021	167 453	1 667	169 120

Aktywa z tytułu praw do użytkowania	w tys. zł		
	Aktywa z tytułu leasingu lokali handlowych oraz powierzchni biurowych	Aktywa z tytułu leasingu pozostałe	Razem
Zawarcie nowych umów	927	-	927
Zmiany wynikające z modyfikacji umów	25 601	-	25 601
Zmiany wynikające ze zmiany zakresu umowy – skrócenie okresu - wartość brutto	-10 119	-433	-10 562
Wartość brutto 30.06.2021	287 095	6 634	293 729
Zmiany wynikające ze zmiany zakresu umowy – skrócenie okresu - umorzenie	3 259	375	3 634
Amortyzacja w okresie	-25 026	-396	-25 422
Umorzenie skumulowane 30.06.2021	-125 000	-5 431	-130 431
Wartość netto 30.06.2021	162 095	1 203	163 298
Wartość brutto 01.01.2021	270 686	7 077	277 763
Umorzenie skumulowane 01.01.2021	-103 233	-5 410	-108 643
Wartość netto 01.01.2021	167 453	1 667	169 120
Zawarcie nowych umów	3 090	-557	2 533
Zmiany wynikające z modyfikacji umów	39 122	-	39 122
Zmiany wynikające ze zmiany zakresu umowy – skrócenie okresu - wartość brutto	-19 926	-4 180	39 122
Wartość brutto 31.12.2021	292 972	2 340	295 312
Zmiany wynikające ze zmiany zakresu umowy – skrócenie okresu - umorzenie	6 604	4 180	10 784
Amortyzacja w okresie	-48 416	-668	-49 084
Umorzenie skumulowane 31.12.2021	-145 045	-1 898	-146 943
Wartość netto 31.12.2021	147 927	442	148 369
Wartość brutto 01.01.2022	292 972	2 340	295 312
Umorzenie skumulowane 01.01.2022	-145 045	-1 898	-146 943
Wartość netto 01.01.2022	147 927	442	148 369
Zawarcie nowych umów	8 876	171	9 047
Zmiany wynikające z modyfikacji umów	10 064	-	10 064
Zmiany wynikające ze zmiany zakresu umowy – skrócenie okresu - wartość brutto	-10 987	-495	-11 482
Wartość brutto 30.06.2022	300 925	2 016	302 941
Zmiany wynikające ze zmiany zakresu umowy – skrócenie okresu - umorzenie	6 490	495	6 985
Amortyzacja w okresie	-25 136	-176	-25 312
Umorzenie skumulowane 30.06.2022	-163 691	-1 579	-165 270
Wartość netto 30.06.2022	137 234	437	137 671

Spółka jest stroną umów najmu, na mocy których korzysta z powierzchni wykorzystywanych do prowadzenia sieci salonów firmowych oraz powierzchni biurowych.

Okres leasingu wynosi, dla salonów – od 2 do 10 lat z możliwością przedłużenia, dla powierzchni biurowych – od 2 do 5 lat.

Niektóre umowy leasingowe zawierają opcje przedłużenia lub wypowiedzenia.

Spółka także posiada umowy leasingu powierzchni sklepowych, których okres leasingu wynosi do 12 miesięcy.

NOTA 7B AKTYWA PRZEZNACZONE DO SPRZEDAŻY

	w tys. zł.			
	Grunty i budynki	Środki trwałe w budowie	Urządzenia i pozostałe środki trwałe	Razem
CENA NABYCIA LUB WARTOŚĆ GODZIWA				
Saldo na 1 stycznia 2022	-	-	-	-
Zwiększenia	-	-	-	-
Zbycie	-4 471	-	-	-4 471
przekwalifikowanie	4 471	-	-	4 471
Saldo na 30 czerwca 2022	-	-	-	-
SKUMULOWANA AMORTYZACJA I UTRATA WARTOŚCI				
Saldo na 1 stycznia 2022	-	-	-	-
Amortyzacja za okres	-	-	-	-
Zbycie	-1 883	-	-	-1 883
przekwalifikowanie	1 883	-	-	1 883
Saldo na 30 czerwca 2022	-	-	-	-
ODPISY z tytułu trwałej utraty wartości				
Saldo na 1 stycznia 2022	-	-	-	-
Zwiększenia	-	-	-	-
Zmniejszenia	-1 040	-	-	-1 040
przekwalifikowanie	1 040	-	-	1 040
Saldo na 30 czerwca 2022	-	-	-	-
WARTOŚĆ BILANSOWA				
Na 30 czerwca 2021	-	-	-	-
Na 31 grudnia 2021	-	-	-	-
Na 30 czerwca 2022	-	-	-	-

NOTA 8 JEDNOSTKI ZALEŻNE (UDZIAŁY I AKCJE)

Wykaz jednostek zależnych, w których Spółka posiada udziały/akcje na dzień 30 czerwca 2022	Metoda nabycia	Sąd rejestrowy	% posiadanych udziałów/akcji	% posiadanych głosów	Wartość Udziałów /akcji wg ceny nabycia	Korekty aktualizujące wartość	Wartość bilansowa udziałów /akcji
DCG SA	pełna	Sąd Rejonowy dla M. St. Warszawy	100	100	6 036	-	6 036
VG Property Sp. z o.o.	pełna	Sąd Rejonowy dla M. Krakowa	100	100	897	-	897
W.KRUK S.A.	pełna	Sąd Rejonowy dla M. Krakowa	100	100	276 869	-	276 869
WSM Factory Sp. z o. o.	pełna	Sąd Rejonowy dla M. Krakowa	100	100	5	-	5
Razem					283 807	-	283 807

Inwestycje w jednostkach zależnych dotyczą akcji i udziałów w podmiotach, w których Spółka posiada zdolność do kontrolowania ich polityki operacyjnej i finansowej, co zwykle towarzyszy posiadaniu większości ogólnej liczby głosów w organach stanowiących. Przy dokonywaniu oceny czy Spółka kontroluje daną jednostkę uwzględnia się istnienie i wpływ potencjalnych praw głosu, które w danej chwili można zrealizować lub zamienić.

Inwestycje w jednostkach zależnych niezaklasyfikowane, jako przeznaczone do sprzedaży ujmują się w cenie nabycia zgodnie z MSR 27 „Jednostkowe sprawozdanie finansowe” pomniejszonej o ewentualne odpisy z tytułu utraty wartości zgodnie z MSR 36 „Utrata wartości aktywów”.

Utrata wartości aktywów jest dokonywana poprzez porównanie wartości bilansowej z wyższą z dwóch: wartością godziwą lub wartością użytkową.

Na dzień 30 czerwca 2022 roku w oparciu o dokonaną ocenę przesłanek wskazujących na możliwość utraty wartości w odniesieniu do wartości akcji i udziałów jednostek zależnych nie stwierdzono konieczności przeprowadzenia testu na utratę wartości akcji i udziałów. W okresie, za który sporządzono śródroczne sprawozdanie finansowe nie tworzono odpisów aktualizujących wartości akcji i udziałów jednostek zależnych.

Udziały w spółce zależnej DCG SA i W.KRUK S.A., VG Property Sp. z o.o. oraz WSM Factory Sp. z o.o. zostały objęte zastawem rejestrowym jako zabezpieczenie umów kredytowych zawartych z bankiem PKO BP SA wykazanych w nocie 12.

Wartość udziałów nie uległa zmianie w stosunku do ubiegłego roku.

NOTA 9 JEDNOSTKI POZOSTAŁE (UDZIAŁY I AKCJE)

Wykaz jednostek pozostałych, w których Spółka posiada udziały/akcje na dzień 30 czerwca 2022	Metoda wyceny	Sąd rejestrowy	% posiadanych udziałów / akcji	% posiadanych głosów	Wartość udziałów / akcji wg ceny nabycia	Korekty aktualizujące wartość	Wartość bilansowa udziałów / akcji
Chara Sp. z o.o.	Cena nabycia		19	19	17	-	17
inne	Cena nabycia		-	-	10	-	10
Razem					27	-	27

NOTA 10 ZAPASY

	w tys. zł		
	30.06.2022	31.12.2021	30.06.2021
Materiały (według ceny nabycia)	12 770	13 619	13 696
Półprodukty i produkty w toku (według kosztu wytworzenia)	6 433	5 864	9 027
Produkty gotowe (według kosztu wytworzenia)	48 407	46 271	52 556
Towary (według ceny nabycia)	166 157	184 597	190 784
Zapasy ogółem, według niższej z dwóch wartości: ceny nabycia (kosztu wytworzenia) oraz wartości netto możliwej do uzyskania	233 767	250 351	266 063
Odpisy aktualizujące wartość zapasów	-20 208	-21 686	- 24 907
Razem	213 559	228 665	241 156

Utworzone odpisy aktualizujące w kwocie 231 tys. zł odniesione zostały w pozostałe koszty operacyjne, odwrócone odpisy aktualizujące w kwocie 1 709 tys. zł. odniesione zostały w pozostałe przychody operacyjne.

Zapasy zostały objęte zastawem rejestrowym, jako zabezpieczenie umowy kredytowej wykazanej nocie 12.

NOTA 11 NALEŻNOŚCI Z TYTUŁU DOSTAW I USŁUG ORAZ POZOSTAŁE NALEŻNOŚCI

Należności z tytułu dostaw i usług oraz pozostałe należności	w tys. zł		
	30.06.2022	31.12.2021	30.06.2021
Należności z tytułu dostaw, robót i usług od jednostek pozostałych (brutto)	1 516	3 620	10 838
minus: odpis aktualizujący wartość należności z tytułu dostaw, robót i usług od jednostek pozostałych	-207	-395	- 8 606
Należności z tytułu dostaw, robót i usług od jednostek pozostałych (netto)	1 309	3 225	2 232
Należności z tytułu dostaw, robót i usług od jednostek powiązanych (brutto)	1 662	2 305	5 952
minus: odpis aktualizujący wartość należności od jednostek powiązanych	-911	-897	- 1 983
Należności z tytułu dostaw, robót i usług od jednostek powiązanych (netto)	751	1 408	3 969
Należności z tytułu podatków, dotacji, ceł, ubezpieczeń społecznych i zdrowotnych oraz innych świadczeń	-	-	-
Pozostałe należności od jednostek pozostałych (brutto)	5 264	1 873	44 461
minus: odpis aktualizujący wartość pozostałych należności od jednostek pozostałych	-783	-746	- 42 443
Pozostałe należności od jednostek pozostałych (netto)	4 481	1 127	2 018
Pozostałe należności od jednostek powiązanych (brutto)	-	-	4 300
minus: odpis aktualizujący wartość pozostałych należności od jednostek powiązanych	-	-	- 4 300
Pozostałe należności od jednostek powiązanych (netto)	-	-	-
Pozostałe aktywa obrotowe	1 009	1 521	2 053
Należności krótkoterminowe, razem (brutto)	9 451	9 319	67 604
minus: odpisy aktualizujące wartość należności razem	-1 901	-2 038	- 57 332
Należności krótkoterminowe, razem (netto)	7 550	7 281	10 272

Terminy płatności za należności wynoszą od 7-120 dni. Po upływie terminu płatności naliczane są odsetki.

NOTA 12 POŻYCZKI I KREDYTY BANKOWE

	w tys. zł		
	30.06.2022	31.12.2021	30.06.2021
Kredyty w rachunku bieżącym (overdraft'y)	-	-	-
Kredyty bankowe	17 657	19 429	21 325
Kwoty płatne zgodnie z umowami kredytów:			
na żądanie lub w ciągu 1 roku	6 126	5 576	5 089
od 2 do 5 roku	11 531	13 853	16 236
Powyżej 5 lat	-	-	-
Pożyczki	-	-	-
Kwoty płatne zgodnie z umowami pożyczek:			
na żądanie lub w ciągu 1 roku	-	-	-
od 2 do 5 roku	-	-	-
Powyżej 5 lat	-	-	-

Struktura walutowa kredytów	w tys. zł.			
	Razem	zł	€	\$
30 czerwca 2021	21 325	21 325	-	-
Kredyty w rachunku bieżącym (overdraft'y)	-	-	-	-
Kredyty bankowe	21 325	21 325	-	-
Pożyczki	-	-	-	-
31 grudnia 2021	19 429	19 429	-	-
Kredyty w rachunku bieżącym (overdraft'y)	-	-	-	-
Kredyty bankowe	19 429	19 429	-	-
Pożyczki	-	-	-	-
30 czerwca 2022	17 657	17 657	-	-
Kredyty w rachunku bieżącym (overdraft'y)	-	-	-	-
Kredyty bankowe	17 657	17 657	-	-
Pożyczki	-	-	-	-

ZOBOWIĄZANIA Z TYTUŁU LIMITÓW I KREDYTÓW BANKOWYCH NA DZIEŃ 30.06.2022 (DANE W PLN):

LP	Nazwa (firma) jednostki	Siedziba	Kwota li- mitu/ kre- dytu wg umowy	Kwota kre- dytu pozo- stająca do spłaty w wartości nominalnej	Kwota kredytu / pożyczki pozo- stająca do spłaty wg zamortyzo- wanego kosztu	Opis	Warunki oprocentowa- nia kredytu	Termin spłaty
			Kwota	Kwota	Kwota			
1	Bank PKO BP S.A.	Warszawa	92 000 000	-	-	Limit umożliwiający korzystanie z kredytu w rachunku bieżącym oraz realizację zleceń w zakresie gwarancji, akredytów	wibor + marża	27 czerwca 2024
			47 600 000	16 560 000	17 656 641	Kredyt inwestycyjny	wibor + marża	31 grudnia 2024
2	ING Bank Śląski S.A.	Katowice	55 000 000	-	-	Limit umożliwiający korzystanie z kredytu w rachunku bieżącym oraz realizację zleceń w zakresie gwarancji, akredytów i wykupu wierzytelności	wibor + marża	20 kwietnia 2023
3	mBank S.A.	Warszawa	19 000 000	-	-	Limit umożliwiający korzystanie z kredytu w rachunku bieżącym oraz realizację zleceń w zakresie gwarancji, akredytów	wibor + marża	18 kwietnia 2023
			11 500 000	-	-	Limit na faktoring odwrotny		15 lipca 2022

LP	Nazwa (firma) jednostki	Zabezpieczenia
1	Bank PKO BP S.A.	<ol style="list-style-type: none"> Oświadczenie o poddaniu się egzekucji Zastaw rejestrowy na zapasach marek Vistula i Wólczanka Zastaw rejestrowy na znakach "Vistula" i "Wólczanka" Zastaw rejestrowy na akcjach spółki W.Kruk SA Umowa trójstronna dotycząca płatności transakcji kartami płatniczymi Cesja praw z polisy ubezpieczeniowej Poręczenie cywilnoprawne Spółki zależnej W.KRUK S.A. (umowa limitu kredytu wielocelowego)
2	ING Bank Śląski S.A.	<ol style="list-style-type: none"> Cesja wierzytelności, Wpływy na rachunek bankowy, Zastaw rejestrowy na znaku towarowym Bytom i Intermoda, Zastaw rejestrowy na wybranych lokalizacjach marki Bytom, Cesja praw z polisy ubezpieczeniowej, Oświadczenie o poddaniu się egzekucji Gwarancja BGK

LP	Nazwa (firma) jednostki	Zabezpieczenia
3	mBank S.A.	1. Cesja wierzytelności, 2. Pięć weksli własnych in blanco 3. Zastaw rejestrowy na wybranych lokalizacjach pod marką Bytom 4. Gwarancja BGK (dotyczy limitu faktoringowego)

SPÓŁKA POSIADA NASTĘPUJĄCE LIMITY I KREDYTY BANKOWE NA DZIEŃ 30.06.2022R:

- Umowę limitu kredytowego wielocelowego w PKO BP S.A. w kwocie 92.000 tys. zł uprawniającego do korzystania z kredytu w rachunku bieżącym do kwoty 37.000 tys. PLN oraz realizacji zleceń w zakresie gwarancji bankowych do kwoty 35.000 tys. PLN i akredytyw do kwoty 35.000 tys. PLN. Aneks zmieniający umowę limitu kredytowego wielocelowego, zawierający powyższe sublimity, został podpisany 28 czerwca 2022 r. Limit udzielony został do dnia 27.06.2024 r.
- kredyt inwestycyjny w kwocie 47.600 tys. PLN. Umowa podpisana została 09.03.2015 r. Wygaśnięcie umowy nastąpi 31.12.2024 r.
- wielocelowa linia kredytowa w kwocie 55.000 tys. zł. na okres do dnia 29.11.2022 r., a następnie z jego obniżaniem każdorazowo o 2 000 tys. PLN w terminach: od 30.11.2022 r., 31.12.2022 r., 31.01.2023 r., 28.02.2023 r. 31.03.2023 r. z terminem końcowym do dnia 20 kwietnia 2023 r., w ramach Umowy wieloproduktowej w ING Bank Śląski S.A. Spółka może korzystać z poniższych produktów: kredytu w rachunku bieżącym do wysokości 23.000.000 zł do dnia 29.11.2022 r., a następnie ulega on obniżaniu każdorazowo o 2 000 tys. PLN w terminach: od 30.11.2022 r., 31.12.2022 r., 31.01.2023 r., 28.02.2023 r. aż w okresie 31.03.2023 r. - 20 kwietnia 2023 r nie może przekroczyć kwoty 13.000 tys. zł, linii na akredytywy do wysokości 15.000.000 zł, linii na gwarancje bankowe do wysokości 6.000.000 zł, transakcji dyskontowych w formie wykupu wierzytelności odwrotnego w wysokości 8.000.000 EUR, przy czym łączna kwota zadłużenia wynikająca z wykorzystania limitu w formie w/w produktów kredytowych nie może przekroczyć kwoty limitu, tj. kwoty 55.000 tys. zł. na okres do dnia 29.11.2022 r., a następnie z jej obniżaniu każdorazowo o 2 000 tys. PLN w terminach: od 30.11.2022 r., 31.12.2022 r., 31.01.2023 r., 28.02.2023 r. aż w okresie 31.03.2023 r. - 20 kwietnia 2023 r nie może przekroczyć kwoty 45.000 tys. zł.
- wielocelowa linia kredytowa w mBank S.A. uprawniająca do korzystania z kredytu w rachunku bieżącym, realizacji zleceń w zakresie gwarancji bankowych i akredytyw, przy czym łączna kwota zadłużenia wynikająca z wykorzystania limitu w formie w/w produktów kredytowych nie może przekroczyć 19.000.000,00 zł. Linia kredytowa udzielona jest do 18.04.2023 r. Spółka nie korzysta z Umowy Limitu zobowiązań z tytułu faktoringu, która wygasa 15 lipca 2022 r.

Na dzień 30.06.2022 roku Spółka wywiązała się ze spłat wszystkich otrzymanych kredytów oraz z tytułu odsetek od kredytów.

NOTA 13 WARTOŚĆ GODZIWA INSTRUMENTÓW FINANSOWYCH

Wartości godziwe aktywów finansowych i zobowiązań finansowych określa się w następujący sposób:

wartość godziwą aktywów finansowych i zobowiązań finansowych o warunkach standardowych, znajdujących się w obrocie na aktywnych, płynnych rynkach określa się poprzez odniesienie do cen giełdowych;

wartość godziwą pozostałych aktywów finansowych i zobowiązań finansowych (z wyjątkiem instrumentów po-chodnych) określa się zgodnie z ogólnie przyjętymi modelami wyceny w oparciu o analizę zdyskontowanych przepływów pieniężnych, stosując ceny z dających się zaobserwować bieżących transakcji rynkowych i notowań dealerów dla podobnych instrumentów;

wartość godziwą instrumentów pochodnych oblicza się przy użyciu cen giełdowych. W przypadku braku dostępu do tych cen stosuje się analizę zdyskontowanych przepływów pieniężnych przy użyciu odpowiedniej krzywej dochodowości na okres obowiązywania instrumentu dla instrumentów nieopcjonalnych oraz modele wyceny opcji dla instrumentów opcjonalnych.

W okresie od 1 stycznia 2022 roku do 30 czerwca 2022 roku nie nastąpiło przeniesienie między poziomami w hierarchii wartości godziwej wykorzystywanej przy wycenie wartości godziwej, jak również nie nastąpiła zmiana klasyfikacji aktywów finansowych na skutek zmiany celu lub sposobu wykorzystania tych aktywów.

WALUTOWE INSTRUMENTY POCHODNE

Spółka stosuje walutowe instrumenty pochodne w celu zabezpieczenia przyszłych przepływów pieniężnych przed ryzykiem kursowym. Spółka posiada, jako transakcje zabezpieczające kontrakty forward na zakup waluty. Instrumenty pochodne denominowane są w walucie USD i EUR. Na 30.06.2022 roku saldo w wartości nominalnej wynosi 0 tys. USD, po przeliczeniu po kursie zawarcia transakcji 0 tys. PLN. Na dzień

bilansowy Spółka dokonuje wyceny posiadanych transakcji do wartości godziwej, różnicę z wyceny odnoszone są odpowiednio w przychody / koszty finansowe i inne aktywa finansowe krótkoterminowe / zobowiązania. Wycena instrumentów pochodnych zalicza się do hierarchii poziomu drugiego, czyli wycena jest oparta o rynkowe założenia.

INSTRUMENTY FINANSOWE W PODZIALE NA KLASY

Pozycje bilansowe	w tys. zł					
	30.06.2022		31.12.2021		30.06.2021	
	Aktywa finansowe	Zobowiązania	Aktywa finansowe	Aktywa finansowe	Aktywa finansowe	Zobowiązania
Udzielone pożyczki	1 409	-	773	-	515	-
Należności handlowe oraz pozostałe należności i aktywa obrotowe	7 680	-	7 415	-	10 412	-
Środki pieniężne oraz ich ekwiwalenty	48 867	-	40 632	-	8 649	-
Zobowiązania długoterminowe z tyt. kredytów, pożyczek oraz leasingowe	-	117 705	-	134 794	-	146 765
<i>w tym: z tytułu leasingu lokali handlowych oraz powierzchni biurowych</i>	-	105 949	-	120 758	-	130 228
Zobowiązania krótkoterminowe z tyt. kredytów, pożyczek oraz leasingowe	-	65 354	-	63 192	-	62 551
<i>w tym: z tytułu leasingu lokali handlowych oraz powierzchni biurowych</i>	-	59 012	-	57 333	-	56 941
Zobowiązania handlowe oraz pozostałe	-	120 886	-	84 749	-	96 412
Razem	57 956	303 945	48 820	282 735	19 576	305 728

Powyższe Aktywa i Zobowiązania finansowe zostały wycenione w zamortyzowanym koszcie.

Spółka przeprowadziła analizę w wyniku, której stwierdzono, iż wartość instrumentów finansowych wykazanych w sprawozdaniu z sytuacji finansowej nie odbiega znacząco od ich wartości godziwej z uwagi na fakt, że większość tych instrumentów jest oprocentowana w oparciu stopę zmienną.

INSTRUMENTY FINANSOWE - PRZYCHODY I KOSZTY ORAZ ZYSKI I STRATY Z TYT. UTRATY WARTOŚCI

Pozycje bilansowe	w tys. zł					
	Rok 2022 / okres od 01-01-2022 do 30-06-2022					
	Przychody z tyt. odsetek	Koszty z tyt. odsetek	Zyski / straty z tytułu wyceny wg. zamortyzowanego kosztu	Utworzone odpisy aktualizujące	Rozwiązane odpisy aktualizujące	Zyski / straty z tyt. różnic kursowych
Udzielone pożyczki	-	-	-	-	-	-
Należności handlowe oraz pozostałe	18	-	-	124	261	5
Środki pieniężne oraz ich ekwiwalenty	164	-	-	-	-	-9
Inne aktywa krótkoterminowe – Transakcje Forward	-	-	-	-	-	-
Zobowiązania z tyt. kredytów, pożyczek oraz leasingowe pozostałe	-	588	987	-	-	-
Zobowiązania leasingowe z tyt. umów lokali handlowych oraz powierzchni biurowych	-	1 329	-	-	-	-2 932
Zobowiązania handlowe oraz pozostałe	-	38	-	-	-	-3 570
Razem	182	1 955	987	124	261	-6 506

Pozycje bilansowe	w tys. zł					
	Rok 2021 / okres od 01-01-2021 do 30-06-2021					
	Przychody z tyt. odsetek	Koszty z tyt. odsetek	Zyski / straty z tytułu wyceny wg. zamortyzowanego kosztu	Utworzone odpisy aktualizujące	Rozwiązane odpisy aktualizujące	Zyski / straty z tyt. różnic kursowych
Udzielone pożyczki	-	-	-	1	-	1
Należności handlowe oraz pozostałe	28	-	-	784	256	- 24
Środki pieniężne oraz ich ekwiwalenty	-	-	-	-	-	16
Inne aktywa krótkoterminowe – Transakcje Forward	-	-	- 32	-	-	-
Zobowiązania z tyt. kredytów, pożyczek oraz leasingowe pozostałe	-	313	- 191	-	-	-
Zobowiązania leasingowe z tyt. umów lokali handlowych oraz powierzchni biurowych	-	1 516	-	-	-	4 143
Zobowiązania handlowe oraz pozostałe	-	118	-	-	-	1 082
Razem	28	1 947	- 223	785	256	5 218

W dniu 24 lutego 2022 roku rozpoczął się konflikt zbrojny Rosji z Ukrainą. Działania militarne w kraju sąsiadującym z Rzeczpospolitą Polską wprowadziły wysoki stopień niepewności, co do kształtowania się procesów w sferach politycznej, społecznej i gospodarczej. Zarząd Spółki, na dzień sporządzenia sprawozdania finansowego, nie jest w stanie precyzyjnie oszacować skali pogorszenia wyników finansowych, gdyż szereg czynników pozostaje poza jego wpływem i kontrolą, jednakże według swojej najlepszej wiedzy na dzień sporządzenia jednostkowego sprawozdania finansowego nie postrzega wojny jako przesłanki która może mieć wpływ na wartość godziwą aktywów finansowych i zobowiązań finansowych Spółki.

Spółka korzysta z finansowania zewnętrznego oprocentowanego zmienną stopą procentową w formie kredytu inwestycyjnego i kredytu obrotowego oraz faktoringu odwrotnego. W związku z tym Spółka jest narażona na ryzyko stopy procentowej w postaci możliwego wzrostu kosztów finansowania, a w konsekwencji obniżenia rentowności Spółki. W skonsolidowanym sprawozdaniu finansowym w tabeli poniżej listy ryzyk przedstawiono analizę wrażliwości wyniku finansowego. Tym samym Spółka rozpoznaje możliwy wpływ na wartość godziwą aktywów finansowych i zobowiązań finansowych.

NOTA 14 ZOBOWIĄZANIA Z TYTUŁU LEASINGU

Zobowiązania leasingowe według okresu wymagalności	w tys. zł		
	30.06.2022	31.12.2021	30.06.2021
Kwoty płatne zgodnie z umowami leasingu dot. umów lokali handlowych i powierzchni biurowych, w tym:	164 961	178 091	187 169
w ciągu 1 roku	59 012	57 333	56 941
od 2 do 5 roku	104 220	118 493	125 673
Powyżej 5 lat	1 729	2 265	4 555
Kwoty płatne zgodnie z umowami leasingu dot. pozostałych umów	441	466	822
w ciągu 1 roku	216	283	521
od 2 do 5 roku	225	183	301
Powyżej 5 lat	-	-	-
Zdyskontowana wartość bieżąca zobowiązań z tytułu leasingu	165 402	178 557	187 991

Zobowiązania leasingowe według okresu wymagalności	w tys. zł		
	30.06.2022	31.12.2021	30.06.2021
Kwota należna z tytułu rozliczenia w ciągu 12 miesięcy (wykazywana jako zobowiązania krótkoterminowe)	59 228	57 616	57 462
<i>w tym: leasing dot. umów lokali handlowych i powierzchni biurowych</i>	59 012	57 333	56 941
Kwota wymaganej spłaty po 12 miesiącach (wykazywana jako zobowiązania długoterminowe)	106 174	120 941	130 529
<i>w tym: leasing dot. umów lokali handlowych i powierzchni biurowych</i>	105 949	120 758	130 228

Wszystkie zobowiązania z tytułu leasingu samochodów osobowych denominowane są w PLN, natomiast z tytułu najmu lokali handlowych i powierzchni biurowych denominowane są w EURO i PLN.

Wartość godziwa zobowiązań z tytułu leasingu Spółki odpowiada jego wartości księgowej.

Opłaty leasingowe nieujęte w wycenie	w tys. zł	
	30.06.2022	31.12.2021
Zobowiązania z tytułu umów leasingu dotyczących lokali handlowych oraz powierzchni biurowych:	281	450
leasing krótkoterminowy	84	78
leasing aktywów o niskiej wartości	-	-
zmienne opłaty leasingowe nieujęte w zobowiązaniach z tytułu leasingu	197	372

Spółka skorzystała ze zwolnienia ze stosowania wymogów standardu w odniesieniu do leasingów krótkoterminowych (do 12 miesięcy) oraz leasingów aktywów niskocennych. Na dzień bilansowy Spółka nie posiada istotnych pozycji leasingów niskocennych.

Wydatki z tyt. umów leasingu dotyczących lokali handlowych oraz powierzchni biurowych:	w tys. zł	
	30.06.2022	31.12.2021
Płatności zobowiązań z tytułu umów leasingu finansowego dotyczących lokali handlowych oraz powierzchni biurowych	31 228	47 082
Odsetki zapłacone z tytułu umów leasingu finansowego dotyczących lokali handlowych oraz powierzchni biurowych	1 329	2 989
leasing krótkoterminowy	84	78
leasing aktywów o niskiej wartości	-	-
zmienne opłaty leasingowe nieujęte w zobowiązaniach z tytułu leasingu	197	372
Razem wydatki z tytułu leasingu	32 838	50 521

W poniższej tabeli przedstawiono wpływ na wynik Spółki w okresie sprawozdawczym za I półrocze 2021 roku tj. 01.01.2022 do 30.06.2022 roku pomiędzy ujęciem umów leasingu lokali handlowych i powierzchni biurowych zgodnie z MSSF16 (wdrożonym z dniem 1 stycznia 2019 roku) oraz zgodnie z MSR17 (obowiązującym do dnia 31 grudnia 2018 roku).

Pozycja	w tys. zł		
	1H'2022 według MSR 17	Efekt ujęcia lea- singu dot. umów lokali handlowych i po- wierzchni biuro- wych	1H'2022 dane opublikowane
Zysk brutto na sprzedaży	160 018	-	160 018
Koszty sprzedaży i ogólnego zarządu	154 384	-6 068	148 316
Pozostałe przychody operacyjne	2 817	631	3 448
Zysk ze zbycia niefinansowych aktywów trwałych	24	-	24
Pozostałe koszty operacyjne	4 042	-	4 042
EBITDA	9 618	31 835	41 453
Wynik na działalności operacyjnej	4 433	6 699	11 132
Przychody finansowe	182	-	182
Koszty finansowe	6 137	4 261	10 398
Zysk (strata) brutto	-1 522	2 438	916
Podatek dochodowy	398	463	861
Wynik finansowy netto	-1 920	1 975	55

Amortyzacja w I półroczu 2022 roku z tytułu leasingu dot. umów lokali handlowych i powierzchni biurowych wyniosła 25 136 tys. zł.

NOTA 15 ZOBOWIĄZANIA Z TYTU. DOSTAW I USŁUG ORAZ POZOSTAŁE ZOBOWIĄZANIA

Zobowiązania z tytułu dostaw i usług i inne zobowiązania wynikają głównie z zakupów handlowych i kosztów związanych z działalnością bieżącą. Średni okres kredytowania przyjęty dla zakupów handlowych wynosi 45 dni.

Zobowiązania z tytułu dostaw i usług oraz pozostałe zobowiązania	w tys. zł		
	30.06.2022	31.12.2021	30.06.2021
Zobowiązania z tytułu dostaw, robót i usług wobec jednostek pozostałych	41 436	45 731	56 017
Zobowiązania z tytułu dostaw, robót i usług wobec jednostek powiązanych	30	596	223
Zobowiązania z tytułu podatków, dotacji, ceł, ubezpieczeń społecznych i zdrowotnych oraz innych świadczeń	10 243	12 258	5 126
Zobowiązania finansowe - faktoring odwrotny	19 023	16 704	24 545
Zobowiązania z tytułu przychodów przyszłych okresów	876	725	2 144
Inne	49 278*	8 735	8 357
Zobowiązania krótkoterminowe, razem	120 886	84 749	96 412

*) Zobowiązanie z tytułu dywidendy w wysokości 39 857 tys. zł na koniec I półrocza 2022 roku. Brak takiego zobowiązania na koniec 2021 roku oraz na koniec I półrocza 2021 roku.

Zobowiązania krótkoterminowe (struktura walutowa)	w tys. zł		
	30.06.2022	31.12.2021	30.06.2021
a) w walucie polskiej	101 565	69 549	70 762
b) w walutach obcych (wg walut i po przeliczeniu na zł)	19 321	15 200	25 650
b1. jednostka/waluta tys / EURO	1 765	1 949	2 219
tys. zł	8 261	8 964	10 032
b2. jednostka/waluta tys / USD	2 460	1 536	4 106
tys. zł	11 026	6 236	15 618

Zobowiązania krótkoterminowe (struktura walutowa)	w tys. zł		
	30.06.2022	31.12.2021	30.06.2021
B3. jednostka/waluta tys / GBP	6	-	-
tys. zł	34	-	-
Zobowiązania krótkoterminowe, razem	120 886	84 749	96 412

NOTA 16 ZOBOWIĄZANIA FINANSOWE WEDŁUG OKRESU WYMAGALNOŚCI

Zobowiązania finansowe według okresu wymagalności	w tys. zł		
	30.06.2022	31.12.2021	30.06.2021
Kwoty płatne zgodnie z umowami leasingu dot. umów lokali handlowych i powierzchni biurowych, w tym:	169 269	182 959	192 592
w ciągu 1 roku	59 437	57 721	57 332
od 2 do 5 roku	107 959	122 783	130 324
Powyżej 5 lat	1 873	2 455	4 936
Kwoty płatne zgodnie z umowami leasingu dot. pozostałych umów	482	490	851
w ciągu 1 roku	240	301	541
od 2 do 5 roku	242	189	310
Powyżej 5 lat	-	-	-
Kwoty płatne zgodnie z umowami kredytów i pożyczek	18 803	20 886	23 774
w ciągu 1 roku	6 774	6 290	6 637
od 2 do 5 roku	12 029	14 596	17 137
Powyżej 5 lat	-	-	-
Kwoty płatne zgodnie z terminami wymagalności zobowiązań handlowych i pozostałych	110 643	72 491	91 286
w ciągu 1 roku	110 643	72 491	91 286
od 2 do 5 roku	-	-	-
Powyżej 5 lat	-	-	-

Nie występują inne zobowiązania finansowe o okresie wymagalności powyżej 12 miesięcy.

NOTA 17 REZERWY

	Rezerwa na koszty pracownicze	Rezerwa na przyszłe zobowiązania	Rezerwa na produkcję w toku	Pozostałe w tym zwroty od odbiorców	Razem
Stan na dzień 1 stycznia 2021	3 111	2 660	925	893	7 589
utworzone rezerwy w ciągu roku obrotowego	-	-	1 607	-	1 607
rozwiązanie /wykorzystanie rezerw	-	-	-	-	-
Stan na dzień 30 czerwca 2021	3 111	2 660	2 532	893	9 196
wykazane w zobowiązaniach krótkoterminowych	2 466	2 660	2 532	893	8 551
wykazane w zobowiązaniach długoterminowych	645	-	-	-	645
Stan na dzień 1 stycznia 2021	3 111	2 660	925	893	7 589
utworzone rezerwy w ciągu roku obrotowego	901	508	827	1 220	3 455
rozwiązanie /wykorzystanie rezerw	-104	-29	-	-	-133

	Rezerwa na koszty pracownicze	Rezerwa na przyszłe zobowiązania	Rezerwa na produkcję w toku	Pozostałe w tym zwroty od odbiorców	Razem
Stan na dzień 31 grudnia 2021	3 908	3 139	1 752	2 113	10 912
wykazane w zobowiązaniach krótkoterminowych	3 367	3 139	1 752	2 113	10 371
wykazane w zobowiązaniach długoterminowych	541	-	-	-	541
Stan na dzień 1 stycznia 2022	3 908	3 139	1 752	2 113	10 912
utworzone rezerwy w ciągu roku obrotowego	-	527	-	-	527
rozwiązanie /wykorzystanie rezerw	-126	-	-99	-768	-993
Stan na dzień 30 czerwca 2022	3 782	3 666	1 653	1 345	10 446
wykazane w zobowiązaniach krótkoterminowych	3 241	3 666	1 653	1 345	9 905
wykazane w zobowiązaniach długoterminowych	541	-	-	-	541

Utworzone rezerwy odniesione zostały odpowiednio w koszty zarządu, sprzedaży lub w pozostałe koszty operacyjne, a rozwiązane/wykorzystane rezerwy odniesione zostały odpowiednio na zmniejszenie kosztów zarządu i sprzedaży lub w pozostałe przychody operacyjne.

Na saldo rezerw na 30.06.2022 rok składają się:

rezerwa długoterminowa na odprawy emerytalne	541 tys. zł	Razem 10 446 tys. zł
rezerwa krótkoterminowa na odprawy emerytalne	89 tys. zł	
rezerwa krótkoterminowa na niewykorzystane urlopy	2 578 tys. zł.	
rezerwa na premie i nagrody	574 tys. zł.	
rezerwa krótkoterminowa na usługi szycia	1 653 tys. zł	
rezerwa na przyszłe zobowiązania	3 666 tys. zł	
zwroty od odbiorców	1 345 tys. zł	

Rezerwy na odprawy emerytalne są kalkulowane przez niezależnego aktuarium. Główne założenia aktuarialne, które zostały przyjęte do kalkulacji wyniosły: stopa dyskontowa 3,6%, długookresowa roczna stopa wzrostu wynagrodzeń 10,% w 2022, prawdopodobieństwo odejść pracowników na podstawie historycznych danych rotacji zatrudnienia w Grupie Kapitałowej.

Analiza wrażliwości sporządzona przez aktuarium nie wykazała znaczących odchyłeń wartości rezerwy przy każdym z rozpatrywanych scenariuszy. Wartość rezerwy zostanie zaktualizowana na podstawie kalkulacji niezależnego aktuarium według stanu na dzień 31 grudnia 2022 roku.

NOTA 18 ZMIANA STANU ODPISÓW AKTUALIZUJĄCYCH WARTOŚCI NALEŻNOŚCI KRÓTKOTERMINOWYCH, WARTOŚCI ZAPASÓW I Z TYTUŁU UTRATY WARTOŚCI ŚRODKÓW TRWAŁYCH

Odpisy aktualizujące	w tys. zł				
	Saldo na 01.01.2022	Utworzenie	Rozwiązanie/ Wykorzystanie	Przekwalifikowanie	Saldo na 30.06.2022
Odpisy na wartości niematerialne i prawne	3 150	-	-	-	3 150
Odpisy na rzeczowe aktywa trwałe	2 858	-	-	1 040	1 818
Odpisy na aktywa przeznaczone do sprzedaży	-	-	1 040	-1 040	-
Odpisy na zapasy	21 686	231	1 709	-	20 208
Odpisy aktualizujące wartość należności	2 038	124	261	-	1 901
Odpisy aktualizujący wartość należności z tytułu udzielonych pożyczek	-	-	-	-	-
Razem odpisy	29 732	355	3 010	-	27 077

NOTA 19 NALEŻNOŚCI I ZOBOWIĄZANIA WARUNKOWE

Pozycje pozabilansowe	w tys. zł		
	30.06.2022	31.12.2021	30.06.2021
wystawione gwarancje bankowe na czynsze z tytułu wynajmu lokali sklepowych	27 173	25 978	24 715
otwarte akredytywy	21 594	20 985	29 922
weksle własne będące zabezpieczeniem zobowiązań leasingowych	-	-	-
Razem pozycje pozabilansowe	48 767	46 963	54 637

NOTA 20 INFORMACJA O ISTOTNYCH ZMIANACH WIELKOŚCI SZACUNKOWYCH

Wykaz ważniejszych szacunków i osądów dla poszczególnych pozycji sprawozdania z sytuacji finansowej:

Nota	5	Test na utratę wartości firmy
Nota	6	Inne wartości niematerialne (okresy użytkowania)
Nota	7,18	Rzeczowe aktywa trwałe oraz nieruchomości inwestycyjne
Nota	7a	Aktywa z tytułu praw do użytkowania
Nota	10,18	Odpis na zapasy
Nota	11,18	Odpis na należności
Nota	15	Zobowiązania z tytułu programu lojalnościowego
Nota	17	Rezerwy na zobowiązania

7. POZOSTAŁE NOTY OBJAŚNIAJĄCE

7.1. ZNACZĄCE WYDARZENIA W I PÓŁROCZU 2022 ROKU

W pierwszym półroczu miało miejsce wiele wydarzeń wewnętrznych i w otoczeniu Spółki, które miały wpływ na biznes VRG.

Rozwój sieci stacjonarnej: Rok rozpoczęliśmy otwarciem nowego sklepu Wólczanka w Silesia City Center. Jest on zaprojektowany zgodnie z nowym formatem, umożliwiającym prezentację szerokiej oferty marki. W pierwszym kwartale br. analogiczne salony Wólczanki zadebiutowały również w warszawskiej Arkadii, CH Focus w Zielonej Górze i City Center w Rzeszowie

– **Kontynuacja pandemii:** Początek 2022 przyniósł falę zwiększonych zachorowań na COVID-19. Choć nie mieliśmy do czynienia z lockdownami administracyjnymi, które naznaczyły pierwszy kwartał 2021 roku, chwilowe wycofanie się z życia społecznego dużej części Polaków oraz powrót do pracy zdalnej firm, skutkowały zmniejszeniem ruchu w centrach handlowych i w konsekwencji w salonach Grupy w styczniu i na początku lutego. W kolejnych miesiącach półrocza, wraz z ożywieniem życia społeczno-gospodarczego, obserwowaliśmy stopniowy powrót konsumentów do sklepów stacjonarnych, czemu towarzyszyły spadki ruchu w segmencie e-commerce. Warto jednak zauważyć, że mimo spadków kanał online ma stałą bazę odbiorców, która daje potencjał wzrostu w nadchodzących latach.

– **Wybuch konfliktu zbrojnego:** Pierwszy kwartał, a w szczególności luty, to jednocześnie okres rosnącego napięcia geopolitycznego w regionie, z kulminacją w postaci agresji Rosji na Ukrainę w dniu 24 lutego. Wydarzenia te miały istotny wpływ na polskie społeczeństwo, w tym na nastroje konsumenckie. W pierwszych tygodniach wojny obserwowaliśmy gwałtowne załamanie sprzedaży, które zaczęło odbudowywać się dopiero od połowy marca. Miesiące z przełomu wiosny i lata to historycznie dobry okres dla grupy ze względu na imprezy okolicznościowe, którym często towarzyszą nasze produkty. Wtedy też Spółka zanotowała wzrost sprzedaży i dobre wyniki miesięczne. Mimo widocznego spadku wpływu wojny na zachowania konsumentów, pogłębiający się spadek gospodarczy, który wywołała może nadal odbić się na nastrojach naszych klientów. Grupa nie prowadzi sprzedaży produktów ani nie zatrudnia pracowników w Ukrainie lub w Rosji. Wydarzenia za naszą wschodnią granicą nie wpłynęły zatem na ciągłość operacyjną spółki. W odpowiedzi na nie podjęliśmy szereg działań pomocowych na rzecz osób bezpośrednio dotkniętych wojną, w tym dla naszych pracowników w Polsce będących obywatelami Ukrainy. Marki VRG przekazały na rzecz Polskiej Akcji Humanitarnej 200 tysięcy złotych (100 tys. od spółki VRG i kolejne 100 tys. od spółki W.KRUK). Poszczególne marki udostępniają też regularnie odzież dla uchodźców, znajdujących schronienie w naszym kraju.

– **Oferta handlowa:** Nowe kolekcje marek VRG i Deni Cler na wiosnę i lato 2022 zostały zaprezentowane w okresie wzrostu zakażeń oraz rozpoczęcia konfliktu zbrojnego w Ukrainie. Przygotowywana z myślą o post pandemicznym ożywieniu oferta segmentu odzieżowego stawiała na kolekcje, łączące klasyczne formy z wygodnymi elementami casual. Wspólnym mianownikiem oferty marek Grupy pozostaje przywiązanie do jakości i ponad-czasowej elegancji. W.KRUK zaproponował autorską kolekcję biżuterii i wiosenne akcesoria. Tradycyjnie w sezonie obfitującym w uroczystości rodzinne, tak w segmencie odzieżowym jak i jubilerskim, konsumentom zaprezentowane zostały kolekcje okolicznościowe: ślubne, komunijne oraz (w biżuterii) na Dzień Matki. Ambasadorką tej ostatniej była znana piosenkarka Natalia Kukulska i jej córka Ania Dąbrówka. W salonach W.KRUK pojawiły się wiosną też się m.in. nowe modele zegarków luksusowych, których sprzedaż historycznie okazywała się wyjątkowo odporna na zawirowania koniunktury.

– **Zmiany we władzach:** W pierwszym półroczu ukształtował się obecny skład Zarządu Grupy VRG. W ostatnim dniu stycznia Rada Nadzorcza podjęła decyzję o odwołaniu ze stanowiska wiceprezesa Zarządu VRG Radosława Jakociuka, który odpowiadał za działalność operacyjną spółki. Z kolei w dniu 18 lutego Rada zakończyła proces wyłaniania Prezesa Zarządu Grupy, powołując na to stanowisko Janusza Płocicę. Rozpoczął on wykonywanie swoich obowiązków 19 kwietnia. Tym samym przez większość drugiego kwartału Spółką zarządzał zespół w składzie: Janusz Płocica w roli Prezesa Zarządu, Marta Fryzowska jako Wiceprezeska Zarządu odpowiedzialna za segment fashion oraz Michał Zimnicki, pełniący funkcję Wiceprezesa Zarządu i CFO Spółki. W pierwszym tygodniu lipca Rada Nadzorcza Spółki podjęła decyzję o powołaniu na stanowisko Wiceprezesa Zarządu VRG, Łukasza Bernackiego. Pan Łukasz Bernacki pełni również obowiązki Prezesa W.KRUK, w Zarządzie Grupy będzie odpowiedzialny za segment jubilerski. Tym samym w momencie publikacji niniejszego raportu Spółką VRG kieruje czteroosobowy Zarząd, w zbalansowanym składzie osób nadzorujących wszystkie kluczowe obszary jej działalności.

– **Polityka dywidendowa:** Jednym z celów Zarządu Grupy jest dzielenie się wypracowywanym zyskiem z akcjonariuszami. W dniu 18 maja Zarząd zdecydował o przyjęciu polityki dywidendowej, z rekomendacją dla Walnego Zgromadzenia Spółki o wypłacie dywidendy w przedziale między 20% a 70% wartości skonsolidowanego zysku netto Spółki. 21 czerwca Walne Zgromadzenie Akcjonariuszy, zgodnie z rekomendacją Zarządu podjęło uchwałę o wypłacie dywidendy w kwocie 0,17 zł na jedną akcję uprawnionym do dywidendy akcjonariuszom w łącznej kwocie 39.857.492,80 zł. Uprawnionymi do dywidendy byli akcjonariusze Spółki na dzień 15 lipca 2022 roku (dzień dywidendy), a dniem wypłaty dywidendy był 29 lipca 2022 roku. Zarząd planuje rekomendować wypłaty zgodnie z przyjętą polityką również w nadchodzących latach.

7.2. ZNACZĄCE ZDARZENIA PO DACIE BILANSOWEJ

Powołanie Wiceprezesa Zarządu:

W dniu 7 lipca 2022 r. Rada Nadzorcza Spółki podjęła uchwałę o powołaniu do składu Zarządu Spółki Pana Łukasza Bernackiego, powołując mu funkcję Wiceprezesa Zarządu ds. segmentu jubilerskiego. Pan Łukasz Bernacki zajmuje jednocześnie stanowisko Prezesa Zarządu W.KRUK S.A. z siedzibą w Krakowie będącej spółką zależną od Emitenta zarządzającej marką W.KRUK.

Wyplata dywidendy:

Wyplacono dywidendę w dniu 29 lipca 2022 roku.

Znaczące zmiany w strukturze akcjonariatu:

W dniu 19 sierpnia 2022 roku Pan Jerzy Mazgaj, jako akcjonariusz Spółki działając na podstawie Ustawy z dnia 29 lipca 2005 r. o ofercie publicznej i warunkach wprowadzania instrumentów finansowych do zorganizowanego systemu obrotu oraz o spółkach publicznych („Ustawa o ofercie”) zawiadomił Spółkę, że w wyniku transakcji kupna 20.344.464 akcji Spółki zawartej w dniu 17 sierpnia 2022 roku poza rynkiem regulowanym osiągnął i przekroczył udział 15% w ogólnej liczbie głosów w Spółce. Przed dokonaniem wyżej wymienionej transakcji Jerzy Mazgaj posiadał 17.988.168 akcji Spółki, co stanowiło 7,67 % kapitału zakładowego Spółki i uprawniało do wykonywania 7,67% ogólnej liczby głosów w Spółce. Po dokonaniu wyżej wymienionej transakcji Pan Jerzy Mazgaj posiada 38.332.632 akcji Spółki, co stanowi 16,35 % kapitału zakładowego Spółki i uprawnia do wykonywania 16,35% ogólnej liczby głosów w Spółce.

Również w dniu 19 sierpnia 2022 roku Spółka otrzymała od IPOPEMA Towarzystwo Funduszy Inwestycyjnych S.A („Towarzystwo”), na podstawie Ustawy o ofercie informację, że w wyniku, zbycia przez fundusz IPOPEMA 2 FIZ Aktywów Niepublicznych („Fundusz”), zarządzany przez Towarzystwo akcji Spółki, w transakcji przeprowadzonej poza rynkiem regulowanym w dniu 17 sierpnia 2022 r., udział Funduszu w ogólnej liczbie głosów w Spółce zmniejszył się poniżej progu 5%, w ogólnej liczbie głosów w Spółce, jak również łączny udział funduszy zarządzanych przez Towarzystwo w ogólnej liczbie głosów w Spółce zmniejszył się poniżej progu 20%. Przed wyżej wymienionym zdarzeniem, Fundusz posiadał 20.344.464 akcji Spółki, co stanowiło 8,68% kapitału zakładowego Spółki i uprawniało do wykonywania 8,68% ogólnej liczby głosów w Spółce. Po wyżej wymienionym zdarzeniu Fundusz nie posiada akcji Spółki. Przed wyżej wymienionym zdarzeniem, wszystkie fundusze zarządzane przez Towarzystwo posiadały łącznie 56.382.601 akcji Spółki, co stanowiło 24,05% kapitału zakładowego Spółki i uprawniało do wykonywania 24,05% ogólnej liczby głosów w Spółce. Po wyżej wymienionym zdarzeniu, wszystkie fundusze zarządzane przez Towarzystwo, posiadają łącznie 36.038.137 akcji Spółki, co stanowi 15,37% kapitału zakładowego Spółki i uprawnia do wykonywania 15,37% ogólnej liczby głosów w Spółce.

7.3. SEZONOWOŚĆ I CYKLICZNOŚĆ DZIAŁALNOŚCI

Handel detaliczny w sektorze fashion cechuje się znaczącą sezonowością sprzedaży. Dla rynku odzieżowego najkorzystniejszym okresem z punktu widzenia generowanego wyniku finansowego to okres II i IV kwartału,.

7.4. TRANSAKCJE ZE STRONAMI / PODMIOTAMI POWIĄZANYMI

W roku obrotowym Spółka zawarła następujące transakcje handlowe z podmiotami powiązanyymi:

w tys. zł												
Sprzedaż produktów, towarów, materiałów i usług			Zakup produktów, towarów, materiałów i usług			Kwoty należne od podmiotów powiązanych			Kwoty należne podmiotom powiązanym			
I H 2022 Okres od 01.01.20 22 do 30.06.20 22	Rok 2021 Okres od 01-01- 2021 do 31-12- 2021	I H 2021 Okres od 01.01.20 21 do 30.06.20 21	I H 2022 Okres od 01.01.20 22 do 30.06.20 22	Rok 2021 Okres od 01-01- 2021 do 31-12- 2021	I H 2021 Okres od 01.01.20 21 do 30.06.20 21	Saldo na 30.06. 2022	Saldo na 31.12. 2021	Saldo na 30.06. 2021	Saldo na 30.06. 2022	Saldo na 31.12. 2021	Saldo na 30.06. 2021	
Vistula Market Sp. z o.o.	-	-	-	-	-	-	-	1 983	-	-	-	
DCG SA	36	32	11	-	-	112	178	146	-	-	-	
VG Pro- perty Sp. z o.o.	17	36	24	113	226	113	127	308	99	-	-	
W.KRUK S.A.	2 637	4 669	2 281	89	987	261	482	917	2 760	1	443	
WSM Fac- tory Sp. z o.o.	20	18	13	800	2 222	913	940	902	964	29	153	
Razem	2 710	4 755	2 329	1 002	2 602	1 287	1 661	2 305	5 952	30	596	
Saldo odpisów aktualizujących						-911	-897	- 1 983				
Kwoty należne od podmiotów powiązanych netto						750	1 408	3 969				

Koszty sprzedanych produktów, towarów i usług wyniosły 635 tys. zł. (2021 rok 512 tys. zł.; I półrocze 2021 roku 234 tys. zł.)

Przychody finansowe wyniosły 0 tys. zł. (rok 2021: 596 tys. zł.; I półrocze 2021: 0 tys. zł.), a koszty finansowe wyniosły 0 tys. zł. (rok 2021; 440 tys. zł.; I półrocze 2021: 0 tys. zł.)

Pozostałe przychody operacyjne wyniosły 9 tys. zł. (2021 rok 0 tys. zł.; I półrocze 2021 roku 0 tys. zł.), a pozostałe koszty operacyjne wyniosły 0 tys. zł. (2021 rok 0 tys. zł.; I półrocze 2021 roku 0 tys. zł.)

Sprzedaż towarów podmiotom powiązanym dokonana była po cenach wynikających z cennika Spółki. Zakupy były dokonywane po zdyskontowanych cenach rynkowych, aby odzwierciedlić ilość towarów zakupionych i związki pomiędzy stronami.

Należności z tytułu udzielonych pożyczek od podmiotów powiązanych na 30.06.2021 roku wynoszą 1 409 tys. zł. (na 31.12.2021 roku 773 tys. zł.; na 30.06.2021 rok 742 tys. zł.), należności te zostały objęte odpisami aktualizującymi na 30.06.2021 roku w wysokości 0 tys. zł. (na 31.12.2021 roku: 0 tys. zł.; na 30.06.2021 roku: 227 tys. zł.)

Pozostałe należności od podmiotów powiązanych na 30.06.2022 roku wynoszą 0 zł. (na 31.12.2021 roku 0 tys. zł.; na 30.06.2021 roku 4.300 tys. zł.), należności te zostały objęte odpisami aktualizującymi na 30.06.2022 roku w wysokości 0 tys. zł. (na 31.12.2021 roku: 0 tys. zł.; na 30.06.2021 roku: 4.300 tys. zł.)

Należności nie są zabezpieczone a ich spłata ma nastąpić gotówką. Na dzień 30.06.2022 roku odpisy aktualizujące wartość należności od podmiotów powiązanych łącznie wyniosły 911 tys. zł. (na 31.12.2021 897 tys. zł.; na 30.06.2021 roku 6.510 tys. zł.). W I półroczu 2022 roku odpisów aktualizujących utworzono na kwotę 0 tys. zł, a rozwiązano na kwotę 0 tys. zł.

PODMIOTY I OSOBY POWIĄZANE Z KLUCZOWYM PERSONELEM KIEROWNICZYM SPÓŁKI WEDŁUG STANU NA DZIEŃ 30 CZERWCA 2022 R. Z KTÓRYMI ZREALIZOWANO TRANSAKCJE W OKRESIE SPRAWOZDAWCZYM

– Doks Sp. z o.o. – powiązany z Członkiem Rady Nadzorczej, Panem Janem Pilchem; podmiot wynajmujący powierzchnię biurową dla Spółki VRG S.A.

W I półroczu 2022 roku Spółka zawierała transakcje z podmiotami, na które znacząco wpływa lub posiada w niej znaczącą liczbę głosów, bezpośrednio lub pośrednio osoba będąca członkiem kluczowego personelu kierowniczego Spółki.

– Doksa Sp. z o.o. - w I półroczu 2022 roku łączne obroty brutto wyniosły 396 tys. zł.

TRANSAKcje Z PODMIOTAMI POWIĄZANYMI ZAWIERANE BYŁY NA WARUNKACH ODPOWIADAJĄCYCH WARUNKOM RYNKOWYM.

Na 30.06.2022 roku saldo udzielonych w poprzednich okresach przez Spółkę poręczeń spółkom zależnym W.KRUK S.A., DCG S.A. oraz VG Property Sp. z o.o. za zobowiązania W.KRUK S.A., DCG S.A. oraz VG Property Sp. z o.o. wobec Banku PKO BP S.A. wynikające umów kredytowych wynosi:

– Umowa kredytu terminowego (Kredyt B) do kwoty 71.400.000,00 PLN zawarta przez Spółkę w dniu 9.03.2015 roku z późn. zm., przeniesionej na W.KRUK S.A. po dokonaniu przejścia zorganizowanej części przedsiębiorstwa Spółki przez W.KRUK S.A. w wyniku czego nastąpiła zmiana kredytobiorcy w Umowie o Kredyt B, tj. w miejsce Spółki w pełni praw i obowiązków kredytobiorcy wstąpiła Grupa W.KRUK S.A. w związku z czym doszło do przejścia długu przez W.KRUK S.A. Po przeniesieniu praw i obowiązków kredytobiorcy na W.KRUK S.A., Grupa jest odpowiedzialna za spłatę Kredytu B z tytułu poręczenia do maksymalnej kwoty nieprzekraczającej 107.100.000 PLN, z możliwością jego zwolnienia po 3 latach.

– Umowa limitu kredytowego wielocelowego do kwoty 6.500.000,00 PLN zawarta przez spółkę zależną DCG S.A. w dniu 26.06.2015 roku z późn. zm. Jednym z zabezpieczeń spłaty zobowiązań DCG S.A. wobec banku z tytułu niniejszej umowy jest poręczenie przez Spółkę dominującą do maksymalnej kwoty nieprzekraczającej 9.750.000 PLN, poręczenie ważne jest do 14 lipca 2025 roku.

– Umowa kredytu inwestycyjnego do kwoty 4.021.500,00 PLN zawarta przez spółkę zależną VG Property Sp. z o.o. w dniu 30.06.2016 roku z późn. zm. Jednym z zabezpieczeń spłaty zobowiązań VG Property Sp. z o.o. wobec banku z tytułu niniejszej umowy jest poręczenie przez Spółkę do maksymalnej kwoty nieprzekraczającej 6.032.250 PLN, poręczenie ważne jest do dnia całkowitej spłaty kredytu.

– W dniu 28 czerwca 2022 roku Spółka zależna W.Kruk S.A. udzieliła poręczenia VRG S.A. do umowy limitu kredytu wielocelowego z dnia 25.06.2015 roku z późn. zm. do kwoty 55.000.000 PLN, poręczenie ważne jest do 27 czerwca 2028 roku.

Po dniu bilansowym, w dniu 12 lipca 2022 roku został zawarty przez spółkę zależną DCG S.A. aneks do umowy limitu kredytu wielocelowego w dniu 26.06.2015 roku z późn. zm. Jednym z zabezpieczeń spłaty zobowiązań DCG S.A. wobec banku z tytułu niniejszej umowy jest poręczenie przez Spółkę dominującą do maksymalnej kwoty nieprzekraczającej 27.000.000 PLN, poręczenie ważne jest do 11 lipca 2028 roku.

7.5. EMISJA, WYKUP I SPŁATA DŁUŻNYCH I KAPITAŁOWYCH PAPIERÓW WARTOŚCIOWYCH

W okresie 6 miesięcy zakończonych 30 czerwca 2022 roku Spółka nie dokonała emisji akcji.

7.6. INFORMACJE O ISTOTNYCH TRANSAKCJACH NABYCIA I SPRZEDAŻY RZECZOWYCH AKTYWÓW TRWAŁYCH

Łączna kwota nakładów inwestycyjnych w sprawozdaniu z przepływów finansowych wykazanych w okresie sprawozdawczym wyniosła 4 260 tys. PLN.

Brak istotnych transakcji sprzedaży. Łączna kwota wpływów ze sprzedaży to 2 176 tys. PLN, w tym z nieruchomości 1 722 tys. PLN.

7.7. INFORMACJE O ISTOTNYM ZOBOWIĄZANIU Z TYTUŁU DOKONANIA ZAKUPU RZECZOWYCH AKTYWÓW TRWAŁYCH

Nie dotyczy.

7.8. DYWIDENDY WYPŁACONE I ZADEKLAROWANE

W Spółce funkcjonuje Polityka dywidendowa przyjęta przez Zarząd Spółki w dniu 18 maja 2022 r. o następującej treści:

Polityka dywidendowa VRG S.A. z siedzibą w Krakowie .

Jednym z głównych celów Zarządu VRG S.A. z siedzibą w Krakowie („Spółka”) jest dzielenie się zyskiem z akcjonariuszami poprzez wypłatę dywidendy. Zarząd Spółki zamierza rekomendować akcjonariuszom wypłatę dywidendy zgodnie z niniejszą polityką dywidendową.

Zarząd Spółki zamierza corocznie rekomendować walnemu zgromadzeniu Spółki wypłatę dywidendy w przedziale między 20% a 70% wartości skonsolidowanego zysku netto wynikającego z zaudytowanego skonsolidowanego sprawozdania finansowego Spółki, przy założeniu, że wskaźnik dług netto/ EBITDA na koniec roku obrotowego wyniesie mniej niż 2,5.

Każdorazowo przed przedstawieniem rekomendacji walnemu zgromadzeniu Spółki, Zarząd Spółki będzie brał pod uwagę następujące czynniki:

- sytuację finansową Spółki i jej grupy kapitałowej,
- potrzeby inwestycyjne,
- sytuację płynnościową,
- perspektywy rozwoju grupy kapitałowej Spółki w danej sytuacji rynkowej i makroekonomicznej,
- plany akwizycyjne,
- kowenanty bankowe.

W dniu 21 czerwca 2022r Zwyczajne Walne Zgromadzenie Spółki podjęło uchwałę o wypłacie dywidendy w kwocie 0,17 zł na jedną akcję w łącznej kwocie 39.857.492,80 zł. Postanowiono, że uprawnionymi do dywidendy będą akcjonariusze Spółki na dzień 15 lipca 2022 roku (dzień dywidendy). Dywidenda została wypłacona w dniu 29 lipca 2022 roku.

7.9. POSTĘPOWANIA TOCZĄCE SIĘ PRZED SĄDEM LUB ORGANEM ADMINISTRACJI PUBLICZNEJ

Przed sądem, organem właściwym dla postępowania arbitrażowego lub organem administracji publicznej nie toczą się żadne postępowania dotyczące zobowiązań lub wiarygodności Spółki, którego wartość miałyby istotny wpływ na ocenę sytuacji Spółki.

7.10. INFORMACJE O UDZIELENIU PRZEZ EMITENTA LUB PRZEZ JEDNOSTKĘ OD NIEGO ZALEŻNĄ PORĘCZEŃ KREDYTU LUB POŻYCZKI LUB UDZIELENIU GWARANCJI ŁĄCZNIE JEDNEMU PODMIOTOWI LUB JEDNOSTCE ZALEŻNEJ OD TEGO PODMIOTU, JEŻELI ŁĄCZNA WARTOŚĆ ISTNIEJĄCYCH PORĘCZEŃ LUB GWARANCJI JEST ZNA CZĄCA

Na 30.06.2022 roku nie wystąpiły inne poręczenia lub gwarancje niż udzielone jednostkom powiązanym, które zostały opisane w punkcie 7.4.

7.11. WSKAZANIE CZYNNIKÓW, KTÓRE W OCENIE EMITENTA BĘDĄ MIAŁY WPŁYW NA WYNIKI OSIĄGNIĘTE PRZEZ GRUPĘ KAPITAŁOWĄ W PERSPEKTYWIE CO NAJMNIJ KOLEJNEGO PÓŁROCZA

Poniżej przedstawiono skrót najważniejszych czynników ryzyka, które mogą mieć wpływ na wyniki i sytuację ekonomiczno – finansową Spółki. Wymienione niżej czynniki mogą mieć istotny negatywny wpływ na perspektywy rozwoju, osiągnięte wyniki i sytuację finansową Spółki.

Na wyniki finansowe Spółki w ciągu najbliższych kilku kwartałów wpływ może mieć:

- Inflacja oraz wzrost cen.
- Ograniczenie konsumpcji, cięcia wydatków na dobra trwałe gospodarstw domowych w związku z rosnącą inflacją.
- Konflikt zbrojny w Ukrainie.
- Zakłócenia łańcucha dostaw związanym z rynkiem azjatyckim.
- Sytuacja ekonomiczno-społeczna w Polsce.
- Dalszy rozwój oferty Grupy.
- Zmieniające się r/r restrykcje związane z COVID-19.
- Poziom kursu PLN w stosunku do USD, EUR.
- Rozwój kanału on-line, działania zorientowane na omnichannel.

8. OŚWIADCZENIE ZARZĄDU

Zarząd Spółki oświadcza, że wedle jego najlepszej wiedzy półroczne skrócone sprawozdanie finansowe i dane porównywalne sporządzone zostały zgodnie z obowiązującymi zasadami rachunkowości oraz że odzwierciedlają w sposób prawdziwy, rzetelny i jasny sytuację majątkową i finansową Emitenta oraz jego wynik finansowy oraz że sprawozdanie z działalności zawiera prawdziwy obraz rozwoju i sytuacji oraz osiągnięć Emitenta w tym opis podstawowych ryzyk i zagrożeń.

Janusz Płocica

Marta Fryzowska

Łukasz Bernacki

Michał Zimnicki

.....

.....

.....

.....

Prezes Zarządu

Wiceprezeska Zarządu

Wiceprezes Zarządu

Wiceprezes Zarządu

Podpis osoby, której powierzono prowadzenie ksiąg rachunkowych

Ewa Bosak

.....

Główny Księgowy

Kraków, dnia 25 sierpnia 2022 roku

VISTULA

BYTOM
SZTUKA KRAWIECTWA OD 1945

WÓLCZANKA

DENICLER
MILANO

W.KRUK
1 8 4 0

VRG

VISTULA RETAIL GROUP

