

RAWLPLUG®

Grupa Kapitałowa
Rawlplug S.A.

**SPRAWOZDANIE
ZARZĄDU
Z DZIAŁALNOŚCI
I PÓŁROCZE 2022**

SPIS TREŚCI

Grupa kapitałowa Rawlplug S.A.

Rawlplug w liczbach

Historia Rawlplug

Spółka dominująca

Grupa Rawlplug S.A. na świecie

Marki własne

Władze spółki dominującej

Strategia

Perspektywy

Inwestycje

Badania i rozwój

Inwestycje

3	Sytuacja finansowa	13
4	Omówienie sytuacji finansowej	14
5	Wybrane wskaźniki finansowe	20
6	Zarządzanie ryzykiem	22
7	Ryzyka związane z otoczeniem	23
8	Ryzyko operacyjne	26
9	Strategia zrównoważonego rozwoju	27
10	Pozostałe informacje	33
10	Oświadczenie Zarządu	40
11		
12		
12		

GRUPA KAPITAŁOWA
RAWLPLUG S.A



RAWLPLUG W LICZBACH

5

KONTYNETÓW

Działamy nie tylko w Europie, ale i w Azji, Afryce, Ameryce Północnej oraz Australii

11

KATEGORII PRODUKTOWYCH

elektronarzędzia, akcesoria do elektronarzędzi, techniki montażu bezpośredniego i manualnego, wkręty, śruby, kotwy wklejane, kotwy mechaniczne, zamocowania lekkie, zamocowania fasadowe, zamocowania dachowe, piany i uszczelniacze

32 000

NIEZAWODNYCH PRODUKTÓW

W portfolio marki Rawlplug znajdują się specjalistyczne produkty z każdej dziedziny budownictwa

8

OŚRODKÓW BADAWCZO-ROZWOJOWYCH I SZKOLENIOWYCH

prowadzimy je we Wrocławiu, Łańcucie (Polska), Londynie (Wielka Brytania), Pradze (Czechy), Paryżu (Francja), Mediolanie (Włochy), Västermik (Szwecja), Singapur

114 902
+14,8%

EBITDA

netto w tys. zł w I półroczu 2022 roku (100 113 tys. zł w I półroczu 2021 roku)

17

MAGAZYNÓW

Zlokalizowanych na całym świecie: w Australii, Czechach, Francji, Irlandii, Litwie, Polsce, Portugalii, Rosji, Szwecji, Singapurze, Węgrzech, Wielkiej Brytanii, Wietnamie, Włoszech, Ukrainie, USA i Zjednoczonych Emiratach Arabskich

8

HUBÓW LOGISTYCZNYCH

Znajdujących się w Polsce, Francji, Irlandii, na Ukrainie, w Wielkiej Brytanii, Chinach, Wietnamie oraz Zjednoczonych Emiratach Arabskich



PONAD
2 000

WYSOCE WYKWALIFIKOWANYCH PRACOWNIKÓW

budujących międzynarodowy zespół Rawlplug

628 198
+29,0%

PRZYCHODÓW

netto w tys. zł ze sprzedaży produktów, towarów, materiałów i usług w pierwszym półroczu 2022 roku (487 111 tys. zł w I półroczu 2021 roku)

HISTORIA RAWLPLUG



1887

Bracia Rawlings zakładają firmę budowlaną w Londynie

1919

Powstaje The Rawlplug Company Ltd



1934

1911

Wynalezienie pierwszego kotka rozporowego na świecie na potrzeby modernizacji The British Museum



1912

Rejestracja znaku towarowego Rawlplug



Wynalezienie pierwszej na świecie kotwy mechanicznej

Lata 40"-60"

Złote lata międzynarodowej ekspansji Rawlplug

1986

Rozpoczęcie produkcji kotków rozporowych w polskiej fabryce we Wrocławiu



1982

Powstaje polska firma Tworzywa Sztuczne - Krystyna Koelner

2005

Zakup przez Grupę Koelner marki Rawlplug i reaktywacja Rawlplug Company

2001

Zakup firmy i marki Modeco

2006



Zakup fabryki Śrubex i włączenie do oferty elementów złącznych oraz komponentów metalowych

2012

Wdrożenie strategii zrównoważonego rozwoju Rawlplug

2010

Wdrożenie do oferty systemu skutecznej ekspozycji POS

2016

2018

Włączenie do oferty programu rozwojowego Rawlplug Academy



Rozpoczęcie produkcji kotew wklejanych

2019

Obchody 100 lecia marki Rawlplug



2021/22

Budowa fabryki w Wietnamie

SPÓŁKA DOMINUJĄCA RAWLPLUG S.A.

Spółka Rawlplug S.A., dawniej: Koelner S.A. (dalej: Spółka lub Rawlplug), została zarejestrowana w dniu 20.12.1999 r. w dziale B rejestru handlowego pod numerem 9101. Aktualnie Spółka zarejestrowana jest pod numerem KRS 33537. Założycielami Spółki byli: Krystyna, Przemysław i Radosław Koelner.

Przedmiotem działalności Spółki jest projektowanie, wytwarzanie oraz sprzedaż - głównie przez hurtowe kanały dystrybucji - następujących grup asortymentowych:

- **mocowania budowlane,**
- **narzędzia ręczne oraz elektronarzędzia,**
- **normalia śrubowe.**



Elektronarzędzia



Techniki montażu ręcznego i bezpośrednio



Akcesoria do elektronarzędzi



Kotwy mechaniczne



Zamocowania lekkie



Zamocowania termoizolacji fasadowych



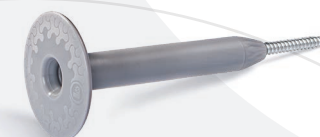
Kotwy wklejane



Wkręty



Normalia śrubowe

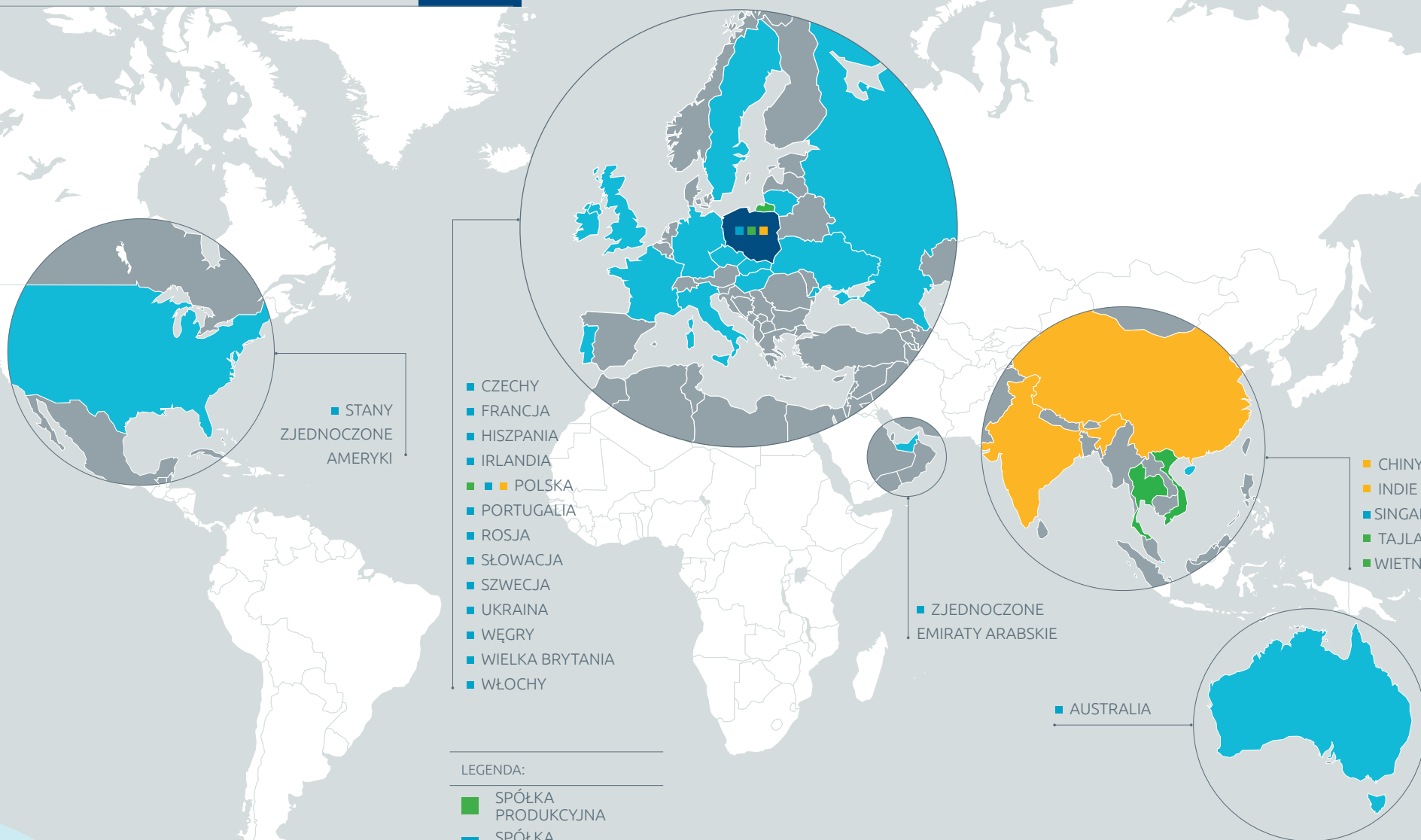


Zamocowania termoizolacji dachowych



Piany i uszczelniacze

GRUPA RAWLPLUG S.A. NA ŚWIECIE



■ STANY ZJEDNOCZONE AMERYKI

- CZECHY
- FRANCJA
- HISPANIA
- IRLANDIA
- POLSKA
- PORTUGALIA
- ROSJA
- SŁOWACJA
- SZWECJA
- UKRAINA
- WĘGRY
- WIELKA BRYTANIA
- WŁOCHY

■ ZJEDNOCZONE EMIRATY ARABSKIE

- CHINY
- INDIE
- SINGAPUR
- TAJLANDIA
- WIETNAM

■ AUSTRALIA

- LEGENDA:
- SPÓŁKA PRODUKCYJNA
 - SPÓŁKA DYSTRYBUCYJNA
 - SPÓŁKA USŁUGOWA

MARKI WŁASNE

RAWLPLUG®

Najwyżej pozycjonowana i najbardziej rozpoznawalna na świecie marka w portfolio

Rok powstania: 1919. Dziedzictwo: bezcenne. Na wielu rynkach Rawlplug – zgodnie z ideą założycielską braci Rawlings – stanowi synonim zamocowań. Obecny zakres specjalizacji w obrębie marki jest jednak dużo szerszy. Wśród licznych kategorii produktowych, poza zamocowaniami, znajdują się elementy złączne czy najwyższej klasy nowoczesne, zaawansowane technologicznie elektronarzędzia – tym samym Rawlplug jest jedynym na świecie dostawcą produktów dla każdego sektora branży budowlanej. Podstawą rozwoju firmy jest innowacyjność, oparta na wysokobudżetowych, specjalistycznych badaniach, realizowanych we własnych ośrodkach położonych na terenie Europy.

KOELNER

Marka o bardzo silnej pozycji na rodzimym rynku polskim oraz na rynkach całej Europy Środkowej

Obecna na rynku od 40 lat (rok powstania: 1982). Oferta: przede wszystkim zamocowania budowlane i elementy złączne. Dzięki dostępowi do bazy wiedzy, wyników badań oraz ponad stuletniemu doświadczeniu Rawlplug Koelner ma do dyspozycji szereg autorskich rozwiązań projektowych i produkcyjnych. Cecha charakterystyczna: optymalne zestawienie bardzo dobrych parametrów technicznych, interesującego designu i ceny. Odbiorcy: sektor DIY (sprzedaż bezpośrednia w sieciach handlowych i hurtowniach budowlanych) oraz inwestorzy budowlani o różnej skali działania.

MODECO

Modeco to dwa współistniejące wcielenia: Modeco Expert i Home Tools

Marka powstała w 1991 roku i od tamtego czasu przeszła szereg transformacji, stale doskonaląc strukturę swojej oferty. Dzisiaj jej wspólnym mianownikiem są narzędzia ręczne i elektronarzędzia o przystępnych cenach, skierowane do grup docelowych zróżnicowanych pod kątem zapotrzebowania (prace budowlane, remontowe w warunkach domowych, ogrodowe etc.) Cechy charakterystyczne: trwałość, odporność na uszkodzenia mechaniczne, estetyka wykonania.

WŁADZE SPÓŁKI DOMINUJĄCEJ

ZARZĄD



Radostaw Koelner

Prezes Zarządu

Absolwent Wydziału Nauk Społecznych Uniwersytetu Wrocławskiego. Od początku kariery związany z Rawlplug S.A. (wcześniej Koelner S.A.). Dzięki połączeniu ambicji i pełnego zaangażowania w życie i rozwój firmy udało mu się przekształcić rodzinne przedsiębiorstwo w firmę o globalnym zasięgu, odnoszącą sukcesy na rynku międzynarodowym. Od 1999 roku pełni funkcję Prezesa Zarządu Rawlplug S.A. Za jeden ze strategicznych celów swojej organizacji uważa realizację koncepcji zrównoważonego rozwoju.



Marek Mokot

Wiceprezes Zarządu

Absolwent Wydziału Ekonomii Uniwersytetu Gdańskiego. Z Rawlplug S.A. współpracuje od 2012 roku, od początku w związku z oddziałem w Łąncucie jako Dyrektor Zarządzający i Prezes Zarządu Koelner Łąncucka Fabryka Śrub. Od października 2012 roku pełni także rolę Członka Zarządu i Dyrektora Operacyjnego Koelner Rawlplug IP Sp. z o.o. W portfolio firm, w których zajmował najwyższe stanowiska kierownicze, znajdują się Gunnebo Industries Sp. z o.o. oraz Philips Lighting Poland S.A., a początki jego kariery zawodowej obejmują również pracę dla Portu Gdynia S.A.



Piotr Kopydłowski

Członek Zarządu ds finansowych

Absolwent Akademii Ekonomicznej we Wrocławiu. W 2000 roku ukończył Studium dla dyrektorów finansowych zorganizowane przez Międzynarodową Fundację Rozwoju Rynku Kapitałowego i Przekształceń Własnościowych w RP – Centrum Prywatyzacji. Z Rawlplug związany od 1998 roku. Od maja 2007 roku do grudnia 2008 roku sprawował również funkcję Prezesa Zarządu w Śrubex S.A. (obecnie Koelner Rawlplug IP Sp. z o.o.). Od 2001 roku był Dyrektorem ds. finansowych, a od 2008 roku jest Członkiem Zarządu ds. finansowych w Rawlplug S.A.



W realizację przyjętych celów strategicznych zaangażowani są wszyscy pracownicy, z Zarządem Rawlplug S.A. na czele.

Każdy z członków Zarządu i Rady Nadzorczej Rawlplug S.A. ma precyzyjnie określone obowiązki w stosunku do takich kwestii jak przestrzeganie praw: krajowego, Unii Europejskiej, międzynarodowego oraz regulacji wewnętrznych i stosunków z interesariuszami.

Wszyscy członkowie Zarządu kierują się „Kodeksem etyki Grupy Rawlplug S.A.”, misją i wizją firmy, jej wartościami oraz celami strategicznymi.

Struktura organów zarządczych firmy – Zarządu i Rady Nadzorczej – jest różnorodna i opiera się przede wszystkim na kompetencjach, doświadczeniu i niezależności oraz długość kadencji jej członków. Te kryteria mają największą wagę przy nominacjach i wyborze kandydatów do Zarządu i Rady.

RADA NADZORCZA RAWLPUG S.A.

Skład Rady Nadzorczej 01.01.2022 – 30.06.2022 r.:

Krystyna Koelner	przewodnicząca Rady Nadzorczej
Tomasz Mogilski	wiceprzewodniczący Rady Nadzorczej
Włodzimierz Frankowicz	członek Rady Nadzorczej
Janusz Pajka	członek Rady Nadzorczej
Zbigniew Stabiszewski	członek Rady Nadzorczej
Anna Piotrowska-Kus	członek Rady Nadzorczej

STRATEGIA GRUPY

Głównymi założeniami strategii Grupy RAWLPLUG są z jednej strony umacnianie pozycji na obecnych rynkach, a z drugiej strony inwestycja w nowe rynki.

Kolejnym istotnym założeniem strategii Grupy na rok 2022 jest skupienie swojej aktywności na zaawansowanych technologicznie grupach produktowych, w których Grupa posiada kompetencje produkcyjne oraz dążenie do dystrybucji we wszystkich dostępnych kanałach sprzedaży.

Obsługa kanałów dystrybucji odbywa się zarówno poprzez spółki zależne, jak i centralną spółkę RAWLPLUG S.A., w zależności od lokalnych uwarunkowań. Rynki europejskie pozostają niezmiennie kluczowymi rynkami, jednak Grupa rozwija swoje aktywności również na rynkach Bliskiego Wschodu, Australii, Ameryki Południowej i Północnej, Środkowo-Wschodniej Azji oraz Afryki.



PERSPEKTYWY ROZWOJU

Dynamicznie rosnąca konsumpcja przy jednoczesnym rozchwianiu koniunktury w poszczególnych krajach w związku z niestabilną podażą materiałów budowlanych oraz tendencją do zmiany źródeł zakupu z Azji na Europę, znacząco utrudnia planowanie produkcji i zakupów. Ponadto rosnące koszty oraz czas nabycia komponentów i wyrobów gotowych jak i koszty samego transportu stwarzają ryzyko braków towarowych. Priorytetem na rok 2022 jest utrzymanie wysokiej dostępności wyrobów gotowych w tych utrudnionych warunkach, a także pozyskanie nowych klientów, którzy mają problemy z dostępnością od swoich aktualnych dostawców, przy jednoczesnej kontroli zapasów na wypadek scenariusza stagflacji.

Lata 2020 i 2021 udowodniły, że tradycyjny model sprzedaży nie zawsze jest możliwy do przeprowadzenia. RAWLPLUG prowadzi zaawansowane prace nad wdrożeniem nowego systemu ERP, e-commerce zintegrowanego z CRM, PIM oraz systemami automatyzującymi działania marketingowe, które mają stać się platformą do efektywniejszego pozyskiwania, lojalizacji oraz zarządzania relacjami z klientami, również w sposób zdalny, na wypadek braku możliwości odbycia wizyty handlowej.

Rok 2022 to również kolejny rok nowości produktowych oraz rozwoju usług i programu szkoleniowego Rawlplug Academy na całym świecie, zarówno w spółkach zależnych jak i u dystrybutorów wyłącznych.

Grupa w dalszym ciągu kontynuuje strategię ekspansji sprzedaży poprzez zakładanie nowych spółek zależnych, nawiązywanie współpracy z nowymi dystrybutorami oraz pozyskiwanie klientów w nowych kanałach i segmentach.

RAWLPLUG kontynuuje misję zrównoważonego rozwoju, którego niezmiennie ważnym elementem jest minimalizacja niekorzystnego wpływu na środowisko naturalne. W 2021 wdrożone do sprzedaży zostały wyroby z innowacyjnych komponentów wyrobów tworzywowych, które w znaczący sposób zmniejszą ilość odpadu tworzyw sztucznych powstających w procesie produkcyjnym, a także zmniejszają potencjalne zanieczyszczenie środowiska. Ich sprzedaż jest jednym z najwyższych priorytetów na rok 2022.

INWESTYCJE



BADANIA I ROZWÓJ

Działania w zakresie badań i rozwoju w pierwszym półroczu 2022 r. prowadzone były głównie w spółkach RAWLPLUG S.A. oraz w łańcuckim oddziale spółki Koelner Rawlplug IP Sp. z o.o.

W Koelner Rawlplug IP Sp. z o.o. oddział w Łąncucie prowadzono działania w zakresie rozwoju procesu przeróbki plastycznej dla wyrobów już produkowanych. Dążono do poprawy efektywności procesu oraz obniżenia jego kosztu. Dodatkowo rozwijano proces kucia specjalnej grupy śrub motoryzacyjnych, które niekiedy wymagają dodatkowych operacji uszlachetniających przez obróbkę skrawaniem.

Wyroby uszlachetnione obróbką skrawaniem pozwalają na większą efektywność produkcji. Dodatkowo rozpoczęto pracę nad nową grupą wyrobów. Są to wyroby o wyższym poziomie trudności produkcji, pozwolą one na wejście w nowy sektor rynkowy.

Mijające półrocze 2022 roku związane było z dalszą współpracą z firmami z Doliny Lotniczej oraz motoryzacyjnymi, działającymi na lokalnym rynku.

Trwa nowy projekt produkcji detali z nowej dla Spółki grupy wyrobów. Grupą tą są wyroby z metali nieżelaznych, co pozwoli na wejście w nowy sektor rynku sprzedaży elementów złącznych w przyszłości.

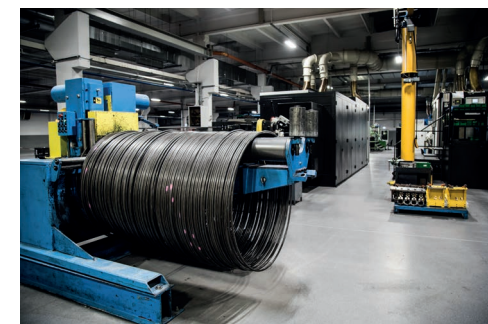
Portfolio produkowanych wyrobów poszerzono o 24 grupy nowych produktów. Utrzymanie wysokiego poziomu jakości, pozwoliło przygotować pełną dokumentację do zatwierdzenia dla 58 produktów zgodnych z standardami motoryzacyjnymi (VDA 2, AIAG PPAP). Wśród zatwierdzonych wyrobów znajdują się również wyroby o najwyższym standardzie jakości i kontroli jako produkty ze szczególnymi wymaganiami związanymi z bezpieczeństwem.

W pierwszym półroczu 2022 roku rozpoczęły się prace nad wdrożeniem nowego oprogramowania komputerowego pozwalającego na lepszy nadzór nad procesem prac badawczo-rozwojowych.



INWESTYCJE

Wydatki na nabycie rzeczowych aktywów trwałych oraz wartości niematerialnych w I półroczu 2022 r. wyniosły w Grupie RAWLPLUG 25 802 tys. zł. Dotyczyły one przede wszystkim unowocześnienia parku maszynowego w zakładzie produkcyjnym we Wrocławiu, Łąncucie oraz w Wietnamie. Dodatkowo nakłady inwestycyjne przeznaczone zostały na działalność badawczo-rozwojową oraz zakup i wdrożenie zintegrowanego systemu informatycznego.



SYTUACJA FINANSOWA



OMÓWIENIE SYTUACJI FINANSOWEJ

SKONSOLIDOWANY RACHUNEK ZYSKÓW I STRAT

Skonsolidowane przychody ze sprzedaży po I półroczu 2022 roku wyniosły 628 198 tys. zł i były o 29% wyższe niż w analogicznym okresie roku poprzedniego. Zysk z działalności operacyjnej wyniósł 95 020 tys. zł (wzrost o 15,2 % w stosunku do roku poprzedniego), natomiast zysk z działalności operacyjnej powiększony o amortyzację (EBITDA) osiągnął poziom 114 902 tys. zł i był o 14,8% wyższy niż w I półroczu 2021 r. Grupa Rawlplug w ciągu pierwszych 6 miesięcy 2022 roku osiągnęła zysk netto w wysokości 88 829 tys. zł (wzrost o 30,3 % w stosunku do pierwszego półrocza 2021 r.).

GRUPA KAPITAŁOWA RAWLPLUG	01-06.2022	01-06.2021	Zmiana %
Przychody ze sprzedaży	628 198	487 111	29,0
Koszt własny sprzedaży	(393 502)	(290 095)	35,6
Zysk brutto na sprzedaży	234 696	197 016	19,1
Koszty sprzedaży	(103 258)	(85 692)	20,5
Koszty ogólnego zarządu	(35 059)	(30 150)	16,3
Zysk ze sprzedaży	96 379	81 174	18,7
Pozostałe przychody operacyjne	6 558	7 867	(16,6)
Pozostałe koszty operacyjne	(7 917)	(6 587)	20,2
Zysk z działalności operacyjnej	95 020	82 454	15,2
Przychody finansowe	23 361	2 782	739,7
Koszty finansowe	(11 928)	(4 586)	160,1
Zysk brutto	106 453	80 650	32,0
Podatek dochodowy	(17 624)	(12 459)	41,5
Zysk netto	88 829	68 191	30,3
Amortyzacja	19 882	17 659	12,6
EBITDA	114 902	100 113	14,8

PRZYCHODY ZE SPRZEDAŻY

Marża I na sprzedaży po 6 miesiącach 2022 r. wyniosła 37,4% wobec 40,4% w tym samym okresie 2021 roku. W ujęciu kwartalnym marża I na sprzedaży w II kwartale 2022 roku wyniosła 38,1% i była nieco niższa od marży uzyskanej w II kwartale 2021 roku (41,2%).

	01-06.2022	01-06.2021	Zmiana %
Przychody ze sprzedaży	628 198	487 111	29,0
Koszt własny sprzedaży	(393 502)	(290 095)	35,6
Zysk brutto na sprzedaży	234 696	197 016	19,1
Marża I	37,4%	40,4%	(7,6)

	IIQ22	IIQ21	Zmiana %
Przychody ze sprzedaży	318 432	261 867	21,6
Koszt własny sprzedaży	(197 015)	(154 048)	27,9
Zysk brutto ze sprzedaży	121 417	107 819	12,6
Marża I	38,1%	41,2%	(-7,4)

	IIQ22	IQ22	Zmiana %
Przychody ze sprzedaży	318 432	309 766	2,8
Koszt własny sprzedaży	(197 015)	(196 487)	0,3
Zysk brutto ze sprzedaży	121 417	113 279	7,2
Marża I	38,1%	36,6%	4,3

W I półroczu 2022 r. sprzedaż krajowa wyniosła 174 389 tys. zł, co oznacza wzrost o 28,1% w stosunku do analogicznego okresu roku poprzedniego.

Obecnie nadal wszelkie działania krajowych sił sprzedażowych nakierowane są na pozyskanie klientów z segmentów wyrobów specjalnych – utrzymanie poziomu sprzedaży będzie w dużej mierze uzależnione od rozwoju segmentów rynków dotąd nieobstugiwanych.

Sprzedaż zagraniczna Grupy Rawlplug w I półroczu 2022 roku wyniosła 453 809 tys. zł i była o 29,3 % wyższa niż w I półroczu 2021 r.

Sprzedaż eksportowa Grupy Rawlplug S.A. stanowi obecnie 72,2% całości sprzedaży.

W strukturze asortymentowej sprzedaży udział produktów wzrósł z 58,4% do 61,9%. Jest to związane z intensywnym rozwojem sprzedaży najwyższej klasy wyrobów produkowanych w zakładach Grupy pod marką RAWLPLUG, które sukcesywnie zastępują towary handlowe.

Kierunek sprzedaży	01-06.2022		01-06.2021		Zmiana	
	tys. zł	udział %	tys. zł	udział %	tys. zł	%
Kraj	174 389	27,8%	136 113	27,9%	38 276	28,1%
Eksport	453 809	72,2%	350 998	72,1%	102 811	29,3%
Razem	628 198	100,0%	487 111	100,0%	141 087	29,0%

Asortyment	01-06.2022		01-06.2021		Zmiana	
	tys. zł	udział %	tys. zł	udział %	tys. zł	%
Produkty i usługi	388 819	61,9%	284 332	58,4%	104 487	36,7%
Towary i materiały	239 379	38,1%	202 779	41,6%	36 600	18,0%
Razem	628 198	100,0%	487 111	100,0%	141 087	29,0%

KOSZTY OPERACYJNE

Po sześciu miesiącach 2022 roku Grupa Rawlplug zanotowała wzrost kosztów sprzedaży o 20,5 %. Koszty ogólnego zarządu wzrosły o 16,3% w stosunku do analogicznego okresu roku ubiegłego.

Natomiast udział kosztów w stosunku do sprzedaży spadł do 22,0% z 23,8%.

	01-06.2022	01-06.2021	Zmiana %
Koszty sprzedaży	103 258	85 692	20,5
Koszty ogólnego zarządu	35 059	30 150	16,3
Koszty operacyjne	138 317	115 842	19,4
Udział kosztów w sprzedaży	22,0%	23,8%	(7,4)

	IIQ22	IIQ21	Zmiana %
Koszty sprzedaży	54 243	46 330	17,1
Koszty ogólnego zarządu	17 971	15 362	17,0
Koszty operacyjne	72 214	61 692	17,1
Udział kosztów w sprzedaży	22,7%	23,6%	(3,7)

	IIQ22	IQ22	Zmiana %
Koszty sprzedaży	54 243	49 015	10,7
Koszty ogólnego zarządu	17 971	17 088	5,2
Koszty operacyjne	72 214	66 103	9,2
Udział kosztów w sprzedaży	22,7%	21,3%	6,3

DZIAŁALNOŚĆ FINANSOWA

Grupa Rawlplug po I półroczu 2022 r. uzyskała 23 361 tys. zł przychodów finansowych co stanowi wzrost w stosunku do pierwszego półrocza 2021 roku (739,7 %). Jednocześnie Grupa poniosła koszty finansowe w wysokości 11 928 tys. zł.

W pierwszym półroczu 2022 roku Rawlplug S.A. miała otwarte 3 kontrakty terminowe na stałą stopę procentową o wartości 200 mln zł.

Główne pozycje przychodów finansowych to zysk na operacjach i wycenie instrumentów pochodnych (15 122 tys. zł) oraz zysk z tytułu różnic kursowych (6 285 tys. zł). W kosztach finansowych główne pozycje to odsetki od kredytów i pożyczek (6 812 tys. zł) i odpisy aktualizujące aktywa finansowe (2 026 tys. zł).

	01-06.2022	01-06.2021	Zmiana %
Przychody finansowe	23 361	2 782	739,7
Koszty finansowe	(11 928)	(4 586)	160,1
Wynik z działalności finansowej	11 433	(1 804)	(533,8)

	IIQ22	IIQ21	Zmiana %
Przychody finansowe	13 779	2 409	472,0
Koszty finansowe	(7 817)	(1 568)	398,5
Wynik z działalności finansowej	5 962	841	608,9

	IIQ22	IQ22	Zmiana %
Przychody finansowe	13 779	9 582	43,8
Koszty finansowe	(7 817)	(4 111)	90,1
Wynik z działalności finansowej	5 962	5 471	9,0

SKONSOLIDOWANY BILANS

Suma bilansowa w ciągu 12 miesięcy, tj. w okresie od 30.06.2021 r. do 30.06.2022 r. wzrosła o 20,8 %.
Po stronie aktywów znacząco wzrosły zapasy - wynika to z konieczności zapewnienia najwyższego poziomu serwisu dla klientów, a więc utrzymania wysokiej dostępności towarowej.
Po stronie pasywów wzrosła wartość kredytów i pożyczek długoterminowych.

	Stan na 30.06.2022	Stan na 30.06.2021	tys. zł	%
AKTYWA RAZEM	1 417 254	1 172 754	244 500	20,8
Aktywa trwałe, w tym:	603 349	555 004	48 345	8,7
Wartości niematerialne	87 089	84 760	2 329	2,7
Rzeczowe aktywa trwałe	376 754	334 709	42 045	12,6
Nieruchomości inwestycyjne	4 382	4 186	196	4,7
Inwestycje w jednostki zależne	47 599	25 883	21 716	83,9
Inne długoterminowe aktywa finansowe	41 490	55 907	(14 417)	(25,8)
Należności długoterminowe i rozliczenia międzyokresowe	4 663	4 403	260	5,9
Aktywa z tytułu odr. podatku dochodowego	41 371	45 156	(3 785)	(8,4)
Aktywa obrotowe, w tym:	813 905	617 750	196 155	31,8
Zapasy	445 361	316 356	129 005	40,8
Należności i rozliczenia międzyokresowe	252 620	223 929	28 691	12,8
Krótkoterminowe aktywa finansowe	59 690	15 902	43 788	275,4
Środki pieniężne	55 070	60 521	(5 451)	(9,0)
PASYWA RAZEM	1 417 254	1 172 754	244 500	20,8
Kapitał własny	708 610	585 047	123 563	21,1
Zobowiązania	708 644	587 707	120 937	20,6
Zobowiązania długoterminowe, w tym:	202 975	107 531	95 444	88,8
Kredyty i pożyczki	155 279	58 999	96 280	163,2
Zobowiązania krótkoterminowe, w tym:	505 669	480 176	25 493	5,3
Kredyty i pożyczki	168 137	232 674	(64 537)	(27,7)
Zobowiązania handlowe oraz pozostałe zobowiązania	251 849	174 853	76 996	44,0
	30.06.2022	30.06.2021		
Udział aktywów trwałych	42,6%	47,3%		
Udział aktywów obrotowych	57,4%	52,7%		
Udział zapasów w aktywach obrotowych	54,8%	51,2%		
Udział należności w aktywach obrotowych	30,9%	36,2%		

WYBRANE WSKAŹNIKI FINANSOWE

W celu kompleksowego przedstawienia sytuacji finansowej Grupy Kapitałowej, w niniejszym punkcie zostały przedstawione również alternatywne pomiary wyników (APM). Grupa Rawlplug prezentuje te konkretne alternatywne pomiary wyników ponieważ stanowią

one standardowe miary i wskaźniki powszechnie stosowane w analizie finansowej. Dostarczają one istotnych informacji na temat sytuacji finansowej, efektywności działania, rentowności oraz przepływów gotówkowych. Dobór alternatywnych pomiarów wyników został

poprzedzony analizą ich przydatności pod kątem dostarczenia inwestorom przydatnych informacji na temat sytuacji finansowej, przepływów i w opinii Grupy pozwala na optymalną ocenę osiągniętych wyników finansowych. Zastosowane przez Spółkę wskaźniki APM powinny być

analizowane wyłącznie jako dodatkowe nie zaś zastępujące informacje finansowe prezentowane w sprawozdaniach finansowych i rozpatrywane łącznie ze sprawozdaniem finansowym Grupy.

WSKAŹNIKI RENTOWNOŚCI

Metoda wyliczenia wskaźników:

- rentowność sprzedaży brutto = zysk brutto ze sprzedaży / przychody ze sprzedaży,
- rentowność działalności operacyjnej = zysk operacyjny / przychody ze sprzedaży,
- rentowność netto = zysk netto / przychody ze sprzedaży,
- rentowność aktywów ogółem = zysk netto / aktywa ogółem,
- rentowność kapitału własnego = zysk netto / kapitały własne,
- rentowność EBITDA = zysk z działalności operacyjnej powiększony o amortyzację / przychody ze sprzedaży.

WSKAŹNIKI RENTOWNOŚCI GRUPY

	30.06.2022	30.06.2021
Rentowność sprzedaży brutto	37,4%	40,4%
Rentowność działalności operacyjnej	15,1%	16,9%
Rentowność netto	14,1%	14,0%
Rentowność aktywów ogółem	6,3%	5,8%
Rentowność kapitału własnego	12,5%	11,7%
Rentowność EBITDA	18,3%	20,6%

W I półroczu 2022 roku nastąpiła poprawa rentowności netto, rentowności aktywów ogółem oraz rentowności kapitału własnego. Pozostałe wskaźniki rentowności nieznacznie spadły.

WSKAŹNIKI PŁYNNOŚCI

Metoda wyliczenia wskaźników:

- wskaźnik płynności bieżącej = aktywa obrotowe / zobowiązania krótkoterminowe,
- wskaźnik płynności szybkiej = (aktywa obrotowe – zapasy) / zobowiązania krótkoterminowe.

WSKAŹNIKI PŁYNNOŚCI GRUPY

	30.06.2022	30.06.2021
Wskaźnik płynności bieżącej	1,61	1,29
Wskaźnik płynności szybkiej	0,73	0,63

W I półroczu 2022 roku nastąpiła poprawa wszystkich wskaźników płynności w stosunku do analogicznego okresu roku poprzedniego.

WSKAŹNIKI ZADŁUŻENIA

Metoda wyliczenia wskaźników:

- wskaźnik ogólnego zadłużenia = zobowiązania długo- i krótkoterminowe / aktywa ogółem,
- wskaźnik zadłużenia kapitału własnego = zobowiązania długo- i krótkoterminowe / kapitały własne,
- wskaźnik pokrycia aktywów trwałych kapitałami własnymi = kapitały własne / aktywa trwałe,
- wskaźnik zadłużenia długoterminowego = zobowiązania długoterminowe / aktywa ogółem,
- zadłużenie długoterminowe w zobowiązaniach = zobowiązania długoterminowe / zobowiązania.

WSKAŹNIKI ZADŁUŻENIA GRUPY

	30.06.2022	30.06.2021
Wskaźnik ogólnego zadłużenia	50,0%	50,1%
Wskaźnik zadłużenia kapitału własnego	100,0%	100,4%
Wskaźnik pokrycia aktywów trwałych kapitałem własnym	117,4%	105,4%
Wskaźnik zadłużenia długoterminowego	14,3%	9,2%
Zadłużenie długoterminowe w zobowiązaniach	28,6%	18,3%

Na dzień 30.06.2022 r. wskaźnik zadłużenia ogólnego utrzymał się praktycznie na niezmiennym poziomie (50,0%) oraz wzrósł udział zadłużenia długoterminowego z 9,2% do 14,3%.

ZARZĄDZANIE RYZYKIEM



RYZYKA ZWIĄZANE Z OTOCZENIEM

SYTUACJA MAKROEKONOMICZNA

W pierwszej połowie 2022 roku poważnym wyzwaniem były podwyżki cen na komponenty, usługi oraz energię. Przyczyniły się one do konieczności wyszukiwania alternatywnych źródeł zakupu oraz wdrożenia podwyżek cen na wyroby z oferty Grupy.

W drugim kwartale 2022 roku nieznacznie obniżył się popyt na europejskim rynku budowlanym. Niemniej jednak dzięki sprzedaży do nowych Klientów oraz dynamicznemu wzrostowi sprzedaży poza Europą, dobry wynik RAWLPLUG został utrzymany.

WPŁYW PANDEMII

W pierwszej połowie 2022 roku pandemia nie zakłóciła działalności spółki RAWLPLUG S.A. ani całej Grupy RAWLPLUG. Obostrzenia miały jedynie zasięg lokalny i wpłynęły na biznes w bardzo ograniczonym stopniu.

BRANŻA BUDOWLANO-MONTAŻOWA

Na rynku krajowym popyt w branży budowlano - montażowej w pierwszym kwartale 2022 r. utrzymywał się na wysokim poziomie, zmalał jednak w drugim kwartale. Powodem spowolnienia były rosnące ceny materiałów budowlanych oraz ograniczona dostępność materiałów i zasobów ludzkich.

Analogicznie do rynku krajowego, na rynkach europejskich wysoka koniunktura utrzymywała się przez pierwsze miesiące 2022 roku. W drugim kwartale popyt zmalał, ale w dalszym ciągu sprzedaż Grupy w większości krajów była wyższa niż w porównawczych okresach lat 2020 i 2021. Wpływ na to miała wysoka dostępność produktowa, rosnąca popularność marki RAWLPLUG oraz aktywność lokalnych sił handlowych. Spadek sprzedaży u niektórych dotychczasowych Klientów został zamortyzowany przez sprzedaż do nowych Klientów. Wpływ na dobry wynik miała także sprzedaż na nowych dla Grupy rynkach europejskich (Portugalia, Włochy, Holandia) gdzie zanotowano ponad 50% wzrost w porównaniu do roku ubiegłego. Na Bliskim Wschodzie koniunktura



była bardzo wysoka. Jednak w samych Zjednoczonych Emiratach Arabskich sprzedaż nie wróciła do poziomu sprzed kilku lat. Ma to związek z tymczasowym wstrzymaniem nowych projektów budowlanych przez rząd.

Po złagodzeniu obostrzeń covidowych, nastąpił gwałtowny skok sprzedaży

w Australii oraz większości krajów Azji, szczególnie w Indiach, Izraelu, Tajlandii i Singapurze. W tych regionach sprzedaż była wyższa niż planowana w budżetach na poszczególne rynki. W pierwszym kwartale 2022 roku utworzono nową spółkę handlową w Turcji, która rozpocznie działalność handlową w trzecim kwartale 2022 r.

WOJNA W UKRAINIE

Po agresji Rosji na Ukrainę, Grupa podjęła szereg działań mających na celu zarówno pomoc Ukraińcom jak i minimalizację powstałych ryzyk biznesowych.

W pierwszym półroczu 2022 roku wojna nie miała wpływu na poziom zatrudnienia obywateli Ukrainy w zakładach Grupy RAWLPLUG. Spółka zależna na Ukrainie wstrzymała działalność handlową po rozpoczęciu wojny, jednak w kwietniu wznowiła ograniczoną działalność operacyjną. Źródła dostaw komponentów z terenów Ukrainy początkowo zostały wstrzymane, ale już w drugim kwartale 2022 roku wznowiono zakupy z terenów nieobjętych bezpośrednimi działaniami wojennymi.

RAWLPLUG S.A. posiada udziały w spółce w Ukrainie oraz dwóch spółkach w Federacji Rosyjskiej. Wartość posiadanego zaangażowania przedstawia tabela poniżej:

Spółka	Udziały		Pożyczki		Należności	
	30.06.2022	Odpis na udziały	30.06.2022	Odpis na pożyczki	30.06.2022	Odpis na należności
Koelner-Ukraine LLC*	7 621	0	0	0	634	0
Koelner Trading KLD LLC*	2 959	0	16 863	(2 000)	1 647	0
Koelner Ltd	3 683	(3 683)	0	0	3 906	(3 906)

* Na dzień 30.06.2022 r. spółki nie były objęte konsolidacją

Grupa RAWLPLUG na bieżąco monitoruje sytuację na terenach Ukrainy i Federacji Rosyjskiej oraz jej wpływ na działalność Grupy.

Jednocześnie Zarząd RAWLPLUG S.A. bierze pod uwagę, że w związku z nieprzewidywalną sytuacją związaną z wojną w Ukrainie w przyszłości mogą pojawić się nowe okoliczności mogące wpłynąć na działalność i wyniki RAWLPLUG S.A. oraz Grupy Kapitałowej RAWLPLUG S.A.

Pomimo, iż Zarząd Spółki na bieżąco monitoruje ryzyka, to na dzień sporządzenia niniejszego Sprawozdania nie jest w stanie oszacować wpływu wojny w Ukrainie na przyszłe wyniki, ponieważ wpływ ten będzie uzależniony także od czynników, które pozostają poza kontrolą ze strony RAWLPLUG S.A. oraz Grupy Kapitałowej RAWLPLUG S.A.

W przypadku wystąpienia innych istotnych zdarzeń związanych z wpływem wojny w Ukrainie na działalność RAWLPLUG S.A.

i Grupy RAWLPLUG S.A. oraz w przypadku wejścia w posiadanie wiarygodnych szacunków ewentualnego istotnego wpływu wojny na wyniki Spółki i Grupy Kapitałowej, Zarząd Spółki będzie przekazywać stosowne informacje w trybie raportów bieżących.

BRANŻA PRZEMYSŁOWA

Sprzedaż wysoko jakościowych wyrobów śrubowych, realizowana przez spółkę Koelner Rawlplug IP sp. z o.o. Oddział Łañcut utrzymuje trend rosnący. Spółka zanotowała w pierwszej połowie 2022 roku wzrost przychodów ze sprzedaży o 36,3% w stosunku do analogicznego okresu w roku ubiegłym. Zarówno na rynku krajowym jak i rynkach zagranicznych dynamika rozwoju sprzedaży jest na wysokim poziomie. Inwestycje realizowane na przestrzeni ostatnich lat pozwalają na obsługę zwiększonego popytu oraz szybkie reagowanie na zmiany rynkowe.



Wzrost sprzedaży wyrobów śrubowych w ujęciu ilościowym to efekt realizacji kontraktów zawartych w drugiej połowie 2021 roku, gdy rynek elementów złącznych reagował znacznym ożywieniem po wcześniejszej stagnacji spowodowanej pandemią COVID-19 i problemach w łańcuchach dostaw.

Wartościowy wzrost sprzedaży w znacznej mierze jest efektem realizacji poprawnej polityki cenowej w odpowiedzi na rosnące koszty materiałów, komponentów i kosztów produkcji. Łañcucka fabryka konsekwentnie realizuje plan zmiany portfolio produktów z wyrobów standardowych na wyroby bardziej przetworzone, zaawansowane technologicznie. Nowoczesny park maszynowy oraz zasoby ludzkie umożliwiły pozyskanie nowych kontraktów z branży motoryzacyjnej oraz przemysłowej.

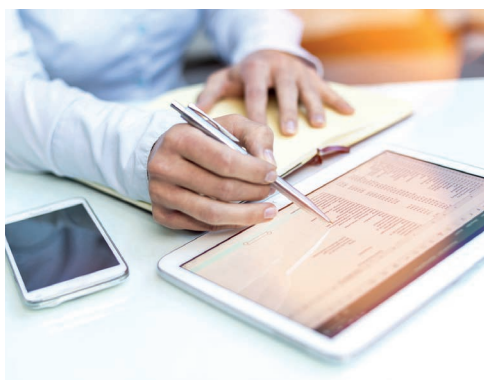
Turbulencje wywołane przez wojnę na Ukrainie nie wpłynęły bezpośrednio na poziom zrealizowanej sprzedaży w drugim kwartale 2022 roku, jednakże w dłuższym okresie czasu mogą mieć wpływ na kształtowanie się popytu w branży przemysłowej. Niedobory komponentów w przemyśle motoryzacyjnym wpływają na zaburzenia w ciągłości produkcji samochodów, a rosnące koszty energii będą przeszkodą w utrzymaniu wysokiego poziomu produkcji przemysłowej. Koelner Rawlplug IP sp. z o.o. Oddział w Łañcutcie w dalszym ciągu zamierza realizować strategię rozwoju opartą na zwiększaniu udziału produkcji i sprzedaży wyrobów specjalnych, zaawansowanych technologicznie. Wieloletnia współpraca z partnerami w kraju jak i poza jego granicami daje możliwość udziału w projektach wpisujących się w postawione cele, a nowoczesny park maszynowy umożliwia sukcesywne wdrażanie ich produkcji.



RYZIKO OPERACYJNE

CZYNNIKI WEWNĘTRZNE

Organizacja została właściwie przygotowana do uzyskania optymalnej efektywności. Analiza oferty asortymentowej, koncentracja na grupach produktowych pozwalających wykorzystać przewagi konkurencyjne, wdrożenie rozwiązań zarządczych w zakresie sprzedaży i marketingu, jak również wdrożenie najnowocześniejszych rozwiązań informatycznych to główne aktywności, których realizacja rozpoczęła się w 2018 roku i jest kontynuowana.



Przeprowadzone w ostatnich latach zmiany w zakresie lepszej organizacji sprzedaży, produkcji i marketingu pozwalają na uzyskiwanie optymalnej efektywności i maksymalnego wykorzystania potencjału Grupy.

Istotne nakłady inwestycyjne w park maszynowy, głównie w zakładzie produkcyjnym w RAWLPLUG S.A., ale również w oddziale Łączut spółki Koelner Rawlplug IP Sp. z o.o., zwiększyły wydajność, co przełożyło się na lepszą dostępność produktową, wyższą konkurencyjność cenową oraz unowocześnienie oferty produktowej.

Ryzyka finansowe zostały opisane w Skonsolidowanym Raporcie Półrocznym.

SEZONOWOŚĆ SPRZEDAŻY

W ciągu ostatnich lat sezonowość sprzedaży uzależniona od pory roku zaciera się. Ma to związek zarówno z rosnącym udziałem sprzedaży w krajach ciepłych (okres zimowy osłabia sprzedaż na rynku budowlanym), jak i co raz większą ilością aplikacji wewnątrz budynków obsługiwanych przez produkty RAWLPLUG, a także w związku mniejszą ilością dni w roku gdzie temperatura spada poniżej zera i ogranicza prace budowlane.

Również wysoka konsumpcja i rosnące ceny materiałów budowlanych powodują, że firmy wykonawcze pracują intensywnie również zimą, a dystrybutorzy powiększają zapasy na wypadek braków towarowych i kolejnych podwyżek o każdej porze roku.



STRATEGIA ZRÓWNOWAŻONEGO ROZWOJU



ESG. SZYFR PRZYSZŁOŚCI

Firm takich jak Rawlplug, które dysponują komfortem bazowania na mądrości wynikającej ze stu lat stałej obecności na rynku, jest na świecie niewiele

Szyfr przyszłości składa się z zaledwie trzech liter i nie jest trudny do złamania. E – Environmental. S – Social Responsibility. I jeszcze G, od Corporate Governance. Środowisko, społeczna odpowiedzialność i ład korporacyjny. ESG. Tylko tyle – i aż tyle. Szyfr otwierający drzwi do przyszłości, w której dzisiejsi krezusi, wciąż nastawieni na zysk za wszelką cenę, zwyczajnie nie przetrwają.

Na drodze do przyszłości należy zwracać uwagę na kierunkowskazy, a te niosą ze sobą wyraźny przekaz: w świecie, w którym kończą się zasoby naturalne, trwa kryzys energetyczny, a wynikające ze zmian klimatu anomalie pogodowe stały się normą, należy mądrze realizować przemyślane strategie dalszego rozwoju. Świadomie, odpowiedzialnie i niezależnie zarządzany biznes nie może odcinać się od potrzeb Środowiska i potrzeb Człowieka. Musi opierać się na założeniu, że tylko wspólna korzyść ma – i będzie miała – autentyczną wartość. Firm, które jak Rawlplug dysponują komfortem

bazowania na mądrości wynikającej ze stu lat stałej obecności na rynku, jest na świecie niewiele. To cały wiek. To historia, której nasze dzieci i nasze wnuki uczą się z książek, filmów, o której chętnie opowiadają artyści. Rawlplug tę historię obserwował i zdobywał przy niej bezcenne doświadczenie. Grupa wyciągnęła z niej wnioski. Teraz chce współtworzyć jej ciąg dalszy.

Oznaką prawdziwej mądrości jest pokora w obliczu faktów. Z faktami się nie dyskutuje, tylko bierze się je pod uwagę, myśląc o tym, co dalej. A fakty są następujące: jeśli ludzkość nie będzie troszczyć się o tak bardzo przez nią wyeksploatowaną Naturę, jeśli nie będzie budować i wzmacniać wzajemnych relacji pomiędzy ludźmi, bez których wsparcia najlepsze nawet strategie pozostaną wyłącznie strategiami niezrealizowanymi, ludzkość zatrzyma się na rozdrożu, drepcząc niepewnie w miejscu. W Rawlplug podobny scenariusz nie wchodzi w grę. Grupa doskonale zdaje sobie sprawę z faktu, że aby się rozwijać, należy konsekwentnie iść do przodu, rozsądnie wybierając najlepszą drogę. Tą drogę wskazała natura i historia, której Rawlplug od przeszło wieku jest coraz bardziej świadomą częścią.



CELE ZRÓWNOWAŻONEGO ROZWOJU

Dostarczanie najnowocześniejszych rozwiązań, którym można zaufać



Chcemy być globalną marką pierwszego wyboru

Nowe standardy odpowiedzialnej produkcji i konsumpcji



Środowisko

Człowiek

Efektywność napędzana digitalizacją, najwyższa jakość komunikacji z klientami



Biznes

Godny zaufania partner w biznesie i pracodawca z wyboru



NAJWAŻNIEJSZYMI WYDARZENIAMI W POSZCZEGÓLNYCH OBSZARACH W PIERWSZYM PÓŁROCZU 2022 ROKU BYŁY:

ZARZĄDZANIE PRZEZ WARTOŚCI

Zaufanie i jakość to podstawa w polityce Grupy Rawlplug. By mieć pewność, że klienci otrzymują produkty najwyższej jakości, zgodne ze specyfikacjami technicznymi i deklarowanymi właściwościami użytkowymi.

Grupa Rawlplug zobligowana jest do przeprowadzania corocznych audytów Zakładowej Kontroli Produkcji (ZKP) prowadzonych przez Certyfikowaną Jednostkę Zakład Certyfikacji Instytutu Techniki Budowlanej.

Z racji utrzymującej się sytuacji pandemicznej audyty przeprowadzono w trybie zdalnym, podczas których szczegółowo przeanalizowano całą dokumentację zawierającą w swoim składzie:

- specyfikacje techniczne dla surowców oraz gotowych produktów,
- procedury i instrukcje dla nadzoru nad procesami produkcyjnymi, urządzeniami produkcyjnymi oraz pomiarowo-kontrolnymi, kontrolą jakości, postępowaniem z wyrobem niezgodnym i prowadzeniem działań korygujących i zapobiegawczych,

- dokumenty informacyjne dla obowiązujących przepisów prawa, opisów technologicznych oraz schematów organizacyjnych.

Tak dokładny przegląd dokumentacji pozwala na sprawdzenie całego procesu produkcyjnego począwszy od zakupu surowców, a kończąc na dystrybucji gotowego produktu.

W II kwartale 2022 r. przeprowadzono audyty w zakładzie produkcyjnym we Wrocławiu, u czterech dostawców z Tajwanu, jednego z Wietnamu oraz jednego z Chin. W przeprowadzenie audytów zaangażowana była zewnętrzna jednostka certyfikująca - Zakład Certyfikacji Instytutu Techniki Budowlanej w Warszawie oraz Pełnomocnik Systemu Zarządzania Jakością. Każdy z audytów zakończył się wynikiem pozytywnym, co zostało udokumentowane za pomocą odpowiednich raportów. Grupa Rawlplug potwierdziła tym samym, że gwarantuje najwyższą jakość oraz bezpieczeństwo swoich produktów i usług.

W maju 2022 r. we wrocławskich spółkach Grupy RAWLPLUG odbył się Audyt Zintegrowanych Systemów Zarządzania. Audyt sprawdzał zgodność prowadzonych procesów z normami ISO 9001, ISO 14001, ISO 45001 i ISO/IEC 27001 oraz uwzględniał recertyfikację systemu ISO 27001. Audyt zewnętrzny został przeprowadzony przez firmę TÜV Rheinland.

W pierwszym półroczu 2022 r. Koelner Rawlplug IP Oddział w Łańcucie przeszedł pozytywnie następujące postępowania kontrolne systemów zarządzania jakością, środowiskiem i BHP:

- audyt kontrolny Systemu Zarządzania Środowiskiem i BHP wg ISO 14001:2015 i ISO 45001:2018 zakończony pozytywnym wynikiem (18.02.2022 r.),
- audyt kontrolny Systemu Zarządzania Jakością dla dostawców przemysłu motoryzacyjnego IATF 16949:2016 oraz ISO 9001:2015. (7-11.02.2022) zakończony pozytywnym wynikiem,
- audyt recertyfikacyjny Zakładowej Kontroli Produkcji wg dyrektywy 2014/68/UE i AD 2000 Merkblatt W0 dla śrub do urządzeń ciśnieniowych (9-10.03.2022) zakończony pozytywnym wynikiem.

W kwietniu 2022 r. w Oddziale w Łańcucie został przeprowadzony audyt nadzorczy ZKP dla wyrobów budowlanych znakowanych znakiem CE - wyrobów SB wg normy EN 15048 i HV wg normy EN 14399. Pozytywny wynik audytu pozwala na dostarczanie na rynek certyfikowanych zestawów śrubowych do konstrukcji budowlanych.



TROSKA O ŚRODOWISKO

Troska o środowisko jest realizowana poprzez ograniczenie zużycia energii elektrycznej oraz zbilansowanie energii produkowanej w stosunku do energii zużywanej.

W ramach realizacji strategii energetycznej na lata 2021-2030 utworzono 2 spółki energetyczne. Pierwsza jest odpowiedzialna za budowę i utrzymanie instalacji fotowoltaicznej należącej do Grupy RAWLPLUG, a druga pełni funkcję operatora systemu dystrybucyjnego. Budowa własnej infrastruktury energetycznej nie tylko stanowi szansę na uzyskania samodzielności i niezależności energetycznej, ale również pozwala na realizację celów wspierających zrównoważony rozwój. Założenie spółek energetycznych to inwestycja w czystą energię ze źródeł odnawialnych, a także dążenie do zmniejszenia emisyjności zakładów produkcyjnych. Zarządzanie energią wytwarzaną i zużywaną to dobry wzorzec dla odpowiedzialnego monitoringu wpływu energii na otaczające środowisko.

W pierwszym półroczu 2022 roku w zakładach produkcyjnych wdrożono kolejny etap prac nad wykorzystaniem odnawialnych źródeł energii. W zakładzie we Wrocławiu uruchomiono kolejną

instalację PV o dodatkowej mocy 0,8 kW. Stawiając za cel ekologiczne podejście zrównoważonego rozwoju uzyskano również zgodę starostwa powiatowego w Łańcucie na skrócenie okresu rekultywacji, a także zgodę na wykonanie na terenie dawnego składowiska osadów w Rakszawie instalacji fotowoltaiki o mocy 980 kWp. W związku z efektywnością energetyczną w zakładzie w Łańcucie uruchomiona została instalacja fotowoltaiczna o mocy 777,18 kW oraz przeprowadzona została termomodernizacja kolejnego budynku produkcyjnego.

Częścią zrównoważonego rozwoju w trosce o naturę jest minimalizacja negatywnego wpływu na środowisko oraz doskonalenie działań pozytywnie oddziałujących na nie. Grupa RAWLPLUG realizuje ten obowiązek poprzez odpowiednią gospodarkę odpadami oraz pomoc mniejszym gatunkom zwierząt. Na przełomie kwietnia i maja wprowadzono nowe oznaczenia na pojemniki na odpady co przyczyniło się do wzmożonej segregacji odpadów na terenie firmy we Wrocławiu. Poprzez ponowne wykorzystanie palet drewnianych, w drugim kwartale zakład generuje o ok. 40% mniej odpadów drewnianych w porównaniu do kwartału pierwszego. Pozytywny wpływ na otaczające środowisko wniosło również

zamontowanie 40 karmników dla ptaków podarowanych od zakładu w Łańcucie oraz zakup 2 uli dla owadów oraz wysianie 10 000 m² zieleni w postaci łąki kwietnej i zasadzenie 57 sztuk drzew na terenie zakładu we Wrocławiu.

W ramach realizacji strategii celów zrównoważonego rozwoju, Grupa RAWLPLUG, we współpracy z ZOO Wrocław i Uniwersytetem Wrocławskim, postanowiła włączyć się w unikatowy projekt zagospodarowania terenu przy ulicy Kwidzyńskiej we Wrocławiu. Odpowiedzią na spadek liczebności gatunków i kryzys klimatyczny jest rewilding, renaturyzacja jako innowacyjna koncepcja ochrony przyrody. Celem rewildingu jest pozostawienie bez ingerencji człowieka jak najrozleglejszych dzikich przestrzeni, aby stworzyć areaty, na których będą zachodziły naturalne procesy, dzięki którym zniszczone ekosystemy mogą się regenerować. Proces renaturyzacji zdegradowanego niegdyś terenu już się na nim rozpoczął. Grupa pragnie zachować tę pozytywną tendencję i wspomóc naturalne procesy poprzez stworzenie na tym obszarze odpowiednich warunków. Dlatego w ramach tego projektu Rawlplug podejmie szereg działań – będą to:

- zachowanie ciągłości pasa wzdłuż Odry poprzez nawiązanie współpracy z innymi podmiotami zarządzającymi podzielony obecnie teren,



- przeprowadzenie inwentaryzacji lokalnej fauny przez naukowców z Uniwersytetu Wrocławskiego,
- opracowanie koncepcji stanowisk, umożliwiających obserwację dzikich gatunków, zamieszkujących ten teren i ich badania przez pracowników uczelni i studentów,
- opracowanie koncepcji zagospodarowania terenu z zachowaniem cech środowiskowych spierających lokalną florę,
- opracowanie we współpracy z ZOO Wrocław kampanii edukacyjnej promującej koncepcję renaturyzacji przestrzeni miejskich jako sposób na wspieranie lokalnej bioróżnorodności.

ZAANGAŻOWANIE SPOŁECZNE

W momencie eskalacji wojny w Ukrainie Grupa uznała za swój obowiązek uruchomienie pomocy na szeroką skalę. Uchodźcom wojennym zorganizowano pomoc na wielu polach w sposób przemyślany i zorganizowany.

Aby służyć potrzebującym jak najsprawniej, Biuro Zrównoważonego Rozwoju (BZR) we Wrocławiu przygotowało dla siebie i wszystkich pracowników przejrzysty schemat działań, które są podejmowane w ramach wypracowanego procesu udzielania pomocy uchodźcom. Od pierwszych dni wojny w BZR został uruchomiony punkt przyjmowania darów – jedzenia, ubrań, zabawek, środków higienicznych – dla osób przybyłych z wschodniej granicy. Zostały otwarte konta umożliwiające wsparcie finansowe. Do zbiórek pieniężnych włączyły się spółki z Grupy z całego świata. To pozwoliło na zakup środków medycznych (urządzenia do podciśnieniowego leczenia ran, opatrunki, produkty pierwszej potrzeby), które zostały zawiezione do Ukrainy zorganizowanym przez Grupę transportem. RAWLPLUG wsparła także zakupami medycznymi konwój humanitarny, który wyruszył na granicę z inicjatywy Fundacji Onkologika działającej przy Dolnośląskim Centrum Onkologicznym.

Zarząd RAWLPLUG S.A. zdecydował o wynajęciu hotelu Active we Wrocławiu na potrzeby uchodźców. Został również zorganizowana pomoc psychologiczna dla osób dotkniętych nową sytuacją. Wszystkim pracownikom z Ukrainy Grupa oferuje możliwość zorganizowania spotkania z psychologiem mówiącym w ich języku. We współpracy z partnerem Grupy – firmą LUX MED – zorganizowane zostały webinaria dla pracowników i kadry zarządzającej. Doraźna pomoc psychologiczna dostępna jest 24 godziny na dobę.

Jednocześnie w zakładzie w Łąncucie przeprowadzona została zbiórka darów rzeczowych oraz pieniędzy na rzecz wsparcia dla Ukrainy. Pieniądze zebrane w trakcie zbiórki na pomoc dla obywateli Ukrainy, powiększone o kwoty przekazane przez naszą firmę, a także przez poddostawców i pracowników, wykorzystane zostały na zakup środków medycznych i materiałów opatrunkowych. Zakupów dokonano na podstawie wykazu potrzeb przedstawionych przez szpitale ukraińskie, a przekazanych nam przez koordynatora pomocy, naszego kolegę ze spółki ukraińskiej. Zakupione środki medyczne i opatrunkowe zostały przekazane, za pośrednictwem w/w koordynatora, potrzebującym szpitalom na terenie Ukrainy. Udzielono także wsparcia dla działalności punktu zbiórki darów dla ofiar wojny

na Ukrainie zlokalizowanego przez Starostwo Powiatowe w Okręgowej Stacji Kontroli Pojazdów w PCKZ w Łąncucie poprzez przekazanie znacznej ilości palet drewnianych, na które pakowano zgromadzone tam dary w celu przetransportowania ich na Ukrainę.

Poza zaangażowaniem w pomoc dla Ukrainy i Ukraińców, w pierwszym półroczu 2022 roku Grupa prowadziła również szereg innych akcji, których podmiotem był człowiek i jego potrzeby.

Z okazji Dnia Kobiet przeprowadzono akcję profilaktyczną, w której kobiety mogły skorzystać z bezpłatnej mammografii. Dodatkowo we współpracy z LuxMed w ramach ogólnopolskiego programu NFZ dla osób 40+ można było wziąć udział w badaniach profilaktycznych przeprowadzonych na terenie zakładu we Wrocławiu. Ponadto przez LuxMed została przygotowana dla pracowników seria webinarów poświęconych profilaktyce zdrowotnej.

Grupa organizowała i dofinansowywała konkursy, festyny, kampanie edukacyjne i imprezy - nie tylko sportowe. Jednym z tego typu wydarzeń był koncert z ramach akcji „Pali się” – jest to seminarium poświęcone szeroko pojętej ochronie przeciwpożarowej, zasadom postępowania w przypadku zaistnienia



pożaru i udzielenie pierwszej pomocy poszkodowanym w zakładach pracy. Akcję uświetnił zespół LEMON z płytą „Żadnego końca świata dziś nie będzie. Na scenie pojawili się też Edyta Górniak, Paweł Domagała i Kamil Bednarek. Tysiące osób na różny sposób okazują wsparcie dla naszych przyjaciół z Ukrainy. Na koncercie była też grupa ukraińskich dzieci z domu dziecka, dla których Igor Herbut wykonał utwory w języku ukraińskim.

POZOSTAŁE INFORMACJE



LISTA SPÓŁEK

		Spółka produkcyjna	Spółka dystrybucyjna	Spółka usługowa
RAWLPLUG S.A. - spółka dominująca		■	■	■
Koelner Rawlplug IP Sp. z o.o.	100%	■		■
Rawlplug Ltd	100%		■	
Koelner Hungária Kft	51%		■	
Koelner CZ s.r.o.	100%		■	
Koelner Deutschland GmbH	100%		■	
Stahl GmbH	100%		■	
Rawlplug Middle East FZE	100%		■	
Rawlplug Building and Construction Material Trading LLC	100%		■	
Rawlplug Ireland Ltd	100%		■	
Rawlplug Ireland (Export) Ltd	100%		■	
Koelner Vilnius UAB	100%		■	
Rawlplug France SAS	100%		■	
Rawl Scandinavia AB	100%		■	
Koelner Slovakia s.r.o.	100%		■	
Koelner Ltd	100%		■	
Rawlplug Manufacturing (Thailand) Limited	99,91%	■	■	
Rawlplug Italy S.R.L.	100%		■	
Koelner-Ukraine LLC	87%		■	
Koelner Trading KLD LLC	100%	■	■	
Rawlplug Inc.	100%		■	
Rawlplug Singapore PTE. LTD	100%		■	
Rawlplug Shanghai Trading Co., Ltd.	100%			■
Rawlplug Vietnam Company Limited	100%	■		
Rawlplug Products and Services India Private Limited	100%			■
Koelner Kazakhstan Ltd	70%			
Rawlplug Portugal LDA	100%		■	
Rawl Africa (Pty) Ltd	100%		■	
JN192 Sp. z o.o.	100%			■
JN192 Sp. z o. o. sp.k.	99,99%			■
Rawlplug Australia Pty Ltd	100%		■	
Rawlplug 5PL sp. z o.o.	100%			■
Rawlplug Turkey İnşaat Malzemeleri Ltd Şti	100%		■	
Rawlplug Energia Odnawialna sp. z o.o.	100%	■		
Rawlplug Inwestycje sp. z o.o.	100%			■
Rawlplug Dystrybucja sp. z o.o.	100%		■	

ZMIANY W ORGANIZACJI

W dniu 15.03.2022 r. na terenie Turcji doszło do rejestracji spółki zależnej pod firmą Rawlplug Turkey İnşaat Malzemeleri LİMİTED ŞİRKETİ z siedzibą w Instambule. Wyłącznym wspólnikiem nowoutworzonej spółki jest RAWLPLUG S.A. Spółka będzie prowadziła działalność handlową polegającą na sprzedaży produktów z oferty RAWLPLUG S.A. na terytorium Turcji.

W dniu 11.04.2022 r. RAWLPLUG S.A. objęła 100 udziałów o łącznej wartości nominalnej 100 tys. zł w podwyższonym kapitale zakładowym Rawlplug 5PL Sp. z o.o. z siedzibą we Wrocławiu po cenie 122 tys. zł za jeden udział. Wyłącznym udziałowcem Rawlplug 5PL Sp. z o.o. nadal pozostaje RAWLPLUG S.A.

W dniu 14.04.2022 r. zarejestrowano nową spółkę pod firmą RAWLPLUG ENERGIA ODNAWIALNA Sp. z o.o. z siedzibą we Wrocławiu przy ul. Kwidzyńskiej 6. Kapitał zakładowy spółki to 100 tys. zł, wyłącznym udziałowcem utworzonej spółki jest RAWLPLUG S.A. Przedmiotem działalności RAWLPLUG ENERGIA ODNAWIALNA Sp. z o.o. jest produkcja energii elektrycznej z odnawialnych źródeł energii.

W dniu 11.05.2022 r. zarejestrowano nową spółkę pod firmą RAWLPLUG INWESTYCJE Sp. z o.o. z siedzibą we Wrocławiu przy ul. Kwidzyńskiej 6. Kapitał zakładowy spółki to 100 tys. zł, wyłącznym udziałowcem utworzonej spółki jest RAWLPLUG S.A. Przedmiotem działalności RAWLPLUG INWESTYCJE Sp. z o.o. jest prowadzenie prac inwestycyjnych w ramach Grupy.

W dniu 30.06.2022 r. zarejestrowano nową spółkę pod firmą RAWLPLUG DYSTRYBUCJA Sp. z o.o. z siedzibą we Wrocławiu przy ul. Kwidzyńskiej 6. Kapitał zakładowy spółki to 50 tys. zł, wyłącznym udziałowcem utworzonej spółki jest RAWLPLUG S.A. Przedmiotem działalności RAWLPLUG DYSTRYBUCJA Sp. z o.o. jest dystrybucja energii elektrycznej.



AKCJONARIAT

Według informacji posiadanych przez Spółkę stan akcjonariatu RAWLPLUG S.A., w tym akcjonariuszy posiadających co najmniej 5% udziału w ogólnej liczbie głosów w Spółce, na dzień przekazania skonsolidowanego raportu okresowego przedstawiał się następująco:

AKCJONARIUSZ	Liczba akcji*	Udział % w kapitale zakładowym**
Amicus Polinae Sp. z o.o.	17 453 750	53,60
Radostaw Koelner	3 189 371	9,80
PKO BP Bankowy PTE S.A.	2 933 639	9,01
Nationale Nederlanden PTE S.A.	2 842 138	8,73
Pozostali	6 141 102	18,86
RAZEM	32 560 000	100,00

* Liczba akcji = Liczba głosów na WZA

** Udział % w kapitale zakładowym = Udział % w liczbie głosów na WZA

Spółce nie są znane umowy, w wyniku których mogą w przyszłości nastąpić zmiany w proporcjach posiadanych akcji przez dotychczasowych akcjonariuszy.

AKCJE W POSIADANIU CZŁONKÓW WŁADZ SPÓŁKI DOMINUJĄCEJ

Według informacji posiadanych przez Spółkę, stan posiadania akcji RAWLPLUG S.A. przez osoby pełniące funkcje we władzach Spółki przedstawiał się następująco:

OSOBY ZARZĄDZAJĄCE	Liczba akcji na dzień przekazania niniejszego raportu	Liczba akcji na dzień przekazania skonsolidowanego raportu okresowego za I kwartał 2021 r.
Radostaw Koelner - Prezes zarządu	3 189 371	3 189 371
Marek Mokot - Wiceprezes Zarządu	0	0
Piotr Kopydłowski - Członek Zarządu ds. finansowych	29 344	29 344
OSOBY NADZORUJĄCE	Liczba akcji na dzień przekazania niniejszego raportu	Liczba akcji na dzień przekazania skonsolidowanego raportu okresowego za I kwartał 2021 r.
Krystyna Koelner - Przewodnicząca Rady Nadzorczej	0	0
Tomasz Mogilski - Wiceprzewodniczący Rady Nadzorczej	100 000	100 000
Włodzimierz Frankowicz - Członek Rady Nadzorczej	0	0
Janusz Pajka - Członek Rady Nadzorczej	0	0
Zbigniew Stabiszewski - Członek Rady Nadzorczej	0	0
Anna Piotrowska-Kus - Członek Rady Nadzorczej	2 000	2 000

Wartość nominalna jednej akcji RAWLPLUG S.A. wynosi 1 zł.

DYWIDENDA

W dniu 14 czerwca 2022 roku Zwyczajne Walne Zgromadzenie Spółki podjęło uchwałę o wypłacie dywidendy z zysku netto Spółki za rok 2021. Zwyczajne Walne Zgromadzenie ustaliło wypłatę dywidendy w kwocie 18 635 640,60 zł tj. kwotę 0,60 zł na 1 akcję.

Dywidendą objętych było 31.059.401 akcji (tj. liczba akcji Spółki minus skupione akcje własne). Zwyczajne Walne Zgromadzenie Spółki ustaliło dzień ustalenia prawa do dywidendy na dzień 3 sierpnia 2022 r. Dywidenda została wypłacona 24 sierpnia 2022 r.



ZAWARCIE PRZEZ PODMIOTY Z GRUPY TRANSAKCJI Z PODMIOTAMI POWIĄZANYMI NA INNYCH WARUNKACH NIŻ RYNKOWE

Wszystkie transakcje pomiędzy jednostkami powiązаныmi zawierane były na warunkach rynkowych.

PORĘCZENIA I GWARANCJE

W I półroczu 2022 r. Rawlplug S.A. oraz jednostki od niej zależne nie udzieliły poręczeń spłaty kredytu lub pożyczki i nie udzieliły gwarancji, których łączna wartość istniejących poręczeń lub gwarancji jest znacząca.

INNE POZYCJE POZABILANSOWE

Na dzień 30.06.2022 r. Grupa Rawlplug nie posiadała innych istotnych pozycji pozabilansowych.

ISTOTNE POSTĘPOWANIA TOCZĄCE SIĘ PRZED SĄDEM, ORGANEM WŁAŚCIWYM DLA POSTĘPOWANIA ARBITRAŻOWEGO LUB ORGANEM ADMINISTRACJI PUBLICZNEJ

Na dzień 30.06.2022 r., przed sądem lub innym organem nie toczyły się postępowania, których przedmiotem byłyby istotne wierzytelności lub zobowiązania.

ZDARZENIA PO DACIE BILANSU

Od dnia bilansowego do momentu publikacji niniejszego sprawozdania nie wystąpiły istotne zdarzenia mające wpływ na działalność Grupy.

MOŻLIWOŚĆ REALIZACJI WCZEŚNIEJ PUBLIKOWANYCH PROGNOZ WYNIKÓW FINANSOWYCH

Zarząd nie publikował prognoz wyników finansowych Spółki na rok 2022.



OŚWIADCZENIE ZARZĄDU

Wrocław, 25.08.2022 r.

RADOSŁAW KOELNER

Prezes Zarządu Rawlplug S.A.



MAREK MOKOT

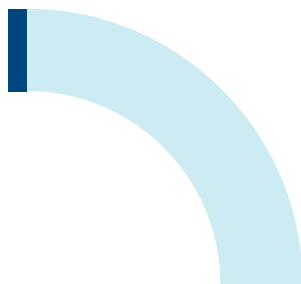
Wiceprezes Zarządu Rawlplug S.A.



PIOTR KOPYDŁOWSKI

Członek Zarządu ds. finansowych Rawlplug S.A.





RAWLPLUG®

RAWLPLUG S.A.
ul. Kwidzyńska 6
51-416 Wrocław

tel. +48 71 32 60 100
fax +48 71 37 26 111
e-mail: info@rawlplug.com

www.rawlplug.pl

