



# GOBARTO

## SKONSOLIDOWANY RAPORT KWARTALNY

ZA OKRES 9 MIESIĘCY ZAKOŃCZONY DNIA 30 WRZEŚNIA 2022 ROKU

*Zatwierdzony dnia 16 listopada 2022 roku*



## WYBRANE DANE FINANSOWE

	w tys. PLN	w tys. PLN	w tys. EUR	w tys. EUR
	<i>okres 9 miesiący zakończony do 30 września 2022</i>	<i>okres 9 miesiący zakończony do 30 września 2021</i>	<i>okres 9 miesiący zakończony do 30 września 2022</i>	<i>okres 9 miesiący zakończony do 30 września 2021</i>
Przychody netto ze sprzedaży produktów, towarów i materiałów	1 857 938	1 499 008	396 318	328 838
Zysk (strata) z działalności operacyjnej	51 199	-18 284	10 921	-4 011
Zysk (strata) brutto	36 608	-25 726	7 809	-5 644
Zysk (strata) netto z działalności kontynuowanej	34 006	-30 955	7 254	-6 791
Zysk netto	34 006	-30 955	7 254	-6 791
Przepływy pieniężne netto z działalności operacyjnej	28 971	-33 269	6 180	-7 298
Przepływy pieniężne netto z działalności inwestycyjnej	16 096	1 607	3 433	353
Przepływy pieniężne netto z działalności finansowej	-28 722	32 817	-6 127	7 199
Przepływy pieniężne netto, razem	16 345	1 155	3 487	253
	<b>30 września 2022</b>	<b>31 grudnia 2021</b>	<b>30 września 2022</b>	<b>31 grudnia 2021</b>
Aktywa, razem	1 121 228	934 987	230 241	203 285
Zobowiązania i rezerwy na zobowiązania	674 194	526 794	138 444	114 535
Zobowiązania długoterminowe	166 899	180 688	34 272	39 285
Zobowiązania krótkoterminowe	507 295	346 106	104 172	75 250
Kapitał własny	447 034	408 193	91 797	88 749
Kapitał zakładowy	278 002	278 002	57 087	60 443
Liczba akcji (w szt.)	27 800 229	27 800 229	27 800 229	27 800 229
Zysk (strata) na jedną akcję zwykłą (w PLN/ EUR)	1,22	-1,11	0,26	-0,24
Wartość księgowa na jedną akcję (w PLN/EUR)	16,08	14,68	3,30	3,19

Do przeliczania pozycji bilansowych w formularzu przyjęto średni kurs NBP z ostatniego dnia roboczego w poszczególnych okresach:

- **4,8698** PLN/EURO z dnia 30 września 2022 roku
- **4,6329** PLN/EURO z dnia 30 września 2021 roku
- **4,5994** PLN/EURO z dnia 31 grudnia 2021 roku

Dla przeliczenia poszczególnych pozycji w rachunku zysków i strat oraz dla przepływów pieniężnych zastosowano średnie kursy:

- **4,6880** PLN/EURO za okres od 1 stycznia do 30 września 2022 roku
- **4,5585** PLN/EURO za okres od 1 stycznia do 30 września 2021 roku



# GOBARTO

**SKRÓCONE SKONSOLIDOWANE SPRAWOZDANIE FINANSOWE  
GRUPY KAPITAŁOWEJ GOBARTO S.A.**

**ZA OKRES 9 MIESIĘCY ZAKOŃCZONY DNIA 30 WRZEŚNIA 2022 ROKU**



Wybrane dane finansowe .....	2
Skrócony kwartalny skonsolidowany rachunek zysków i strat .....	6
Skrócone kwartalne skonsolidowane sprawozdanie z całkowitych dochodów .....	7
Skrócone kwartalne skonsolidowane sprawozdanie z sytuacji finansowej .....	8
Skrócone kwartalne sprawozdanie z przepływów pieniężnych .....	9
Skrócone kwartalne sprawozdanie ze zmian w kapitale własnym .....	10
Informacja dodatkowa .....	11
1. Informacje ogólne .....	11
2. Skład Zarządu jednostki dominującej .....	11
3. Zatwierdzenie sprawozdania finansowego .....	11
4. Zmiany w składzie grupy .....	12
4.1. Połączenie Gobarto S.A. ze spółką zależną Bekpol sp. z o.o. ....	12
4.2. Likwidacja spółki zależnej Bio Gamma sp. z o.o. ....	12
4.3. Zmiana nazw spółek .....	12
4.4. Likwidacja spółki Netbrokers sp. z o.o. ....	12
5. Podstawa sporządzenia skróconego sprawozdania finansowego .....	12
6. Istotne zasady (polityka) rachunkowości .....	13
7. Istotne wartości oparte na profesjonalnym osądzie i szacunkach .....	14
7.1. Profesjonalny osąd .....	14
7.2. Niepewność szacunków i założeń .....	14
8. Sezonowość działalności .....	15
9. Informacje dotyczące segmentów działalności .....	15
10. Dywidendy wypłacone i zaproponowane do wypłaty .....	20
11. Podatek dochodowy .....	20
12. Wartość firmy i znaki towarowe .....	20
13. Rzeczowe aktywa trwałe .....	20
13.1. Kupno i sprzedaż .....	20
13.2. Odpisy z tytułu utraty wartości .....	21
14. Nieruchomości inwestycyjne .....	21
15. Inne wartości niematerialne .....	22
15.1. Kupno i sprzedaż .....	22
15.2. Odpisy z tytułu utraty wartości .....	22
16. Zapasy .....	22
17. Aktywa biologiczne .....	22
18. Należności z tytułu dostaw i usług oraz pozostałe należności .....	23
19. Pozostałe aktywa finansowe .....	23
20. Środki pieniężne i ich ekwiwalenty .....	24
21. Zobowiązania z tytułu dostaw i usług oraz pozostałe zobowiązania .....	24
22. Rezerwy .....	24
23. Oprocentowane kredyty bankowe i pożyczki .....	25
24. Inne istotne zmiany .....	25
24.1. Sprawy sądowe .....	25
24.2. Wartość godziwa instrumentów finansowych .....	25
25. Cele i zasady zarządzania ryzykiem finansowym .....	26
25.1. Informacja o instrumentach finansowych w zakresie ryzyka: zmiany cen, kredytowego, istotnych zakłóceń przepływów środków pieniężnych oraz utraty płynności finansowej, na jakie	

narażona jest jednostka; przyjętych przez jednostkę celach i metodach zarządzania ryzykiem finansowym, łącznie z metodami zabezpieczenia istotnych rodzajów planowanych transakcji, dla których stosowana jest rachunkowość zabezpieczeń. ....	26
Ryzyko stopy procentowej .....	26
Ryzyko walutowe.....	27
Ryzyko kredytowe .....	27
Ryzyko związane z płynnością .....	28
25.2. Zdarzenia istotnie wpływające na działalność spółki, jakie nastąpiły w okresie 9 miesięcy zakończonym dnia 30 września 2022 roku.....	28
25.3. Opis istotnych czynników ryzyka i zagrożeń, z określeniem, w jakim stopniu Spółka jest na nie narażona.....	30
26. Transakcje z podmiotami powiązanymi .....	34
26.1. Podmioty o znaczącym wpływie na Grupę.....	35
26.2. Warunki transakcji z podmiotami powiązanymi .....	35
27. Omówienie podstawowych wielkości ekonomiczno-finansowych, ujawnionych w raporcie kwartalnym, w szczególności opis czynników i zdarzeń, w tym o nietypowym charakterze, mających znaczący wpływ na działalność Grupy i osiągnięte przez nią zyski lub poniesione straty w okresie 9 miesięcy zakończonym dnia 30 września 2022 r.....	35
28. Wskazanie akcjonariuszy posiadających bezpośrednio lub pośrednio przez podmioty zależne co najmniej 5% ogólnej liczby głosów .....	41
29. Zdarzenia następujące po dniu bilansowym .....	41

## SKRÓCONY KWARTALNY SKONSOLIDOWANY RACHUNEK ZYSKÓW I STRAT

za okres 9 miesięcy zakończony dnia 30 września 2022 roku

	Noty	okres 9 miesięcy zakończony do 30 września 2022	okres 3 miesięcy zakończony do 30 września 2022	okres 9 miesięcy zakończony do 30 września 2021	okres 3 miesięcy zakończony do 30 września 2021
<b>Działalność kontynuowana</b>					
Przychody ze sprzedaży		1 857 938	699 977	1 499 008	489 289
Koszt własny sprzedaży		1 675 373	624 547	1 375 363	460 450
<b>Zysk/(strata) brutto ze sprzedaży</b>		<b>182 565</b>	<b>75 430</b>	<b>123 645</b>	<b>28 839</b>
Pozostałe przychody operacyjne		32 913	13 700	8 487	-8 396
Koszty sprzedaży		124 503	44 322	111 891	38 513
Koszty ogólnego zarządu		31 697	10 406	32 167	10 457
Pozostałe koszty operacyjne		8 079	2 058	6 358	-1 456
<b>Zysk/(strata) z działalności operacyjnej</b>		<b>51 199</b>	<b>32 344</b>	<b>-18 284</b>	<b>-27 071</b>
Przychody finansowe		3 068	1756	286	100
Koszty finansowe		17 243	7 569	7 756	2 588
Odpisy MSSF 9		-380	10	28	-157
Zysk/strata dotycząca jednostek stowarzyszonych		-36	-20	-	-
<b>Zysk/(strata) brutto</b>		<b>36 608</b>	<b>26 521</b>	<b>-25 726</b>	<b>-29 716</b>
Podatek dochodowy	12	2 602	1 860	5 229	1 926
<b>Zysk/(strata) netto z działalności kontynuowanej</b>		<b>34 006</b>	<b>24 661</b>	<b>-30 955</b>	<b>-31 642</b>
<b>Zysk/(strata) netto za okres przypadający:</b>		<b>34 006</b>	<b>24 661</b>	<b>-30 955</b>	<b>-31 642</b>
- akcjonariuszom jednostki dominującej		<b>34 006</b>	<b>24 661</b>	<b>-30 955</b>	<b>-31 642</b>
- akcjonariuszom niekontrolującym		-	-	-	-
<b>Zysk/(strata) na jedną akcję:</b>					
- podstawowy z zysku za rok przypadającego akcjonariuszom jednostki dominującej		1,22	0,89	-1,11	-1,13
- rozwodniony z zysku za rok przypadającego akcjonariuszom jednostki dominującej		1,22	0,89	-1,11	-1,13
<b>Zysk/(strata) na jedną akcję (działalność zaniechana):</b>					
- podstawowy z zysku za rok przypadającego akcjonariuszom jednostki dominującej		-	-	-	-
- rozwodniony z zysku za rok przypadającego akcjonariuszom jednostki dominującej		-	-	-	-
				<b>okres 9 miesięcy zakończony do 30 września 2022</b>	<b>okres 9 miesięcy zakończony do 30 września 2021</b>
EBITDA*				87 794	13 393

\*Zysk z działalności operacyjnej plus amortyzacja

## SKRÓCONE KWARTALNE SKONSOLIDOWANE SPRAWOZDANIE Z CAŁKOWITYCH DOCHODÓW

za okres 9 miesięcy zakończony dnia 30 września 2022 roku

	<i>okres 9 miesięcy zakończony do 30 września 2022</i>	<i>okres 9 miesięcy zakończony do 30 września 2021</i>
<b>Zysk/(strata) netto za okres</b>	<b>34 006</b>	<b>-30 955</b>
<b>Inne całkowite dochody</b>		
Różnice kursowe z przeliczenia jednostek zagranicznych	-	-
Zabezpieczenia przepływów pieniężnych wraz z efektem podatkowym	4 725	4 640
<b>Inne całkowite dochody netto podlegające przeklasyfikowaniu do zysku/(straty) w kolejnych okresach sprawozdawczych</b>	<b>4 725</b>	<b>4 640</b>
<b>Inne całkowite dochody netto</b>	<b>38 731</b>	<b>-26 315</b>
<b>CAŁKOWITY DOCHÓD ZA OKRES, PRZYPADAJĄCY</b>	<b>38 731</b>	<b>-26 315</b>
- akcjonariuszom podmiotu dominującego	38 731	-26 315
- całkowite dochody przypisane do udziałów niekontrolujących	-	-

## SKRÓCONE KWARTALNE SKONSOLIDOWANE SPRAWOZDANIE Z SYTUACJI FINANSOWEJ

na dzień 30 września 2022 roku

		Stan na 30 września 2022	Stan na 31 grudnia 2021	Stan na 30 września 2021
Nota				
<b>AKTYWA</b>				
<b>Aktywa trwałe</b>		<b>668 652</b>	<b>653 512</b>	<b>662 969</b>
Rzeczowe aktywa trwałe	13	483 881	469 931	479 234
Trwałe aktywa biologiczne	17	19 815	20 142	23 346
Nieruchomości inwestycyjne	14	26 918	35 893	35 937
Wartość firmy	12	80 047	80 047	81 530
Inne wartości niematerialne		20 990	22 765	23 836
Pozostałe aktywa finansowe (długoterminowe)		20 796	15 531	10 455
Inwestycje w jednostki stowarzyszone		5 056	-	-
Aktywa z tytułu podatku odroczonego		11 149	9 203	8 631
<b>Aktywa obrotowe</b>		<b>452 576</b>	<b>281 475</b>	<b>311 635</b>
<b>Aktywa obrotowe inne niż aktywa zakwalifikowane jako przeznaczone do sprzedaży</b>		<b>447 917</b>	<b>276 817</b>	<b>306 976</b>
Zapasy	16	71 594	45 704	46 240
Aktywa biologiczne	17	56 951	41 867	41 156
Należności z tytułu dostaw i usług oraz pozostałe należności	18	277 154	163 143	193 185
Pozostałe aktywa finansowe (krótkoterminowe)	19	589	548	573
Środki pieniężne i ich ekwiwalenty	20	41 629	25 555	25 822
<b>Aktywa trwałe przeznaczone do sprzedaży</b>		<b>4 659</b>	<b>4 658</b>	<b>4 659</b>
<b>SUMA AKTYWÓW</b>		<b>1 121 228</b>	<b>934 987</b>	<b>974 604</b>

<b>PASYWA</b>				
<b>Kapitał własny (przypadający akcjonariuszom jednostki dominującej)</b>		<b>447 034</b>	<b>408 193</b>	<b>407 069</b>
Kapitał podstawowy		278 002	278 002	278 002
Rezerwa z tytułu zabezpieczeń przepływów pieniężnych		10 025	5 300	493
Zyski zatrzymane/ Niepokryte straty		159 007	124 891	128 574
<b>Udziały niekontrolujące</b>		<b>-</b>	<b>-</b>	<b>-</b>
<b>Zobowiązania długoterminowe</b>		<b>166 899</b>	<b>180 688</b>	<b>170 685</b>
Oprocentowane kredyty i pożyczki	23	67 436	97 258	89 821
Rezerwy na zobowiązania z tytułu świadczeń pracowniczych netto	22	573	607	524
Pozostałe zobowiązania finansowe		3 054	3 410	3 704
Zobowiązania z tytułu leasingu		88 739	68 612	67 218
Zobowiązania z tytułu dostaw i usług oraz pozostałe zobowiązania		4 891	6 605	5 001
Rezerwa z tytułu odroczonego podatku dochodowego		2 206	4 196	4 417
<b>Zobowiązania krótkoterminowe</b>		<b>507 295</b>	<b>346 106</b>	<b>396 850</b>
<b>Zobowiązania krótkoterminowe inne niż związane z aktywami przeznaczonymi do sprzedaży</b>		<b>507 295</b>	<b>346 106</b>	<b>396 850</b>
Bieżąca część oprocentowanych kredytów i pożyczek	23	95 242	67 869	130 641
Rezerwy na zobowiązania z tytułu świadczeń pracowniczych netto	22	83	94	108
Zobowiązania z tytułu dostaw i usług oraz pozostałe zobowiązania	21	386 619	259 738	247 433
Zobowiązania z tytułu podatku dochodowego		717	297	349
Pozostałe zobowiązania finansowe		295	295	386
Pozostałe rezerwy	22	4 622	3 566	3 058
Zobowiązania z tytułu leasingu		19 717	14 247	14 875
<b>Zobowiązania razem</b>		<b>674 194</b>	<b>526 794</b>	<b>567 535</b>
<b>SUMA PASYWÓW</b>		<b>1 121 228</b>	<b>934 987</b>	<b>974 604</b>



## SKRÓCONE KWARTALNE SPRAWOZDANIE Z PRZEPLYWÓW PIENIĘŻNYCH

za okres 9 miesięcy zakończony dnia 30 września 2022 roku

	<i>okres 9 miesięcy zakończony do 30 września 2022</i>	<i>okres 9 miesięcy zakończony do 30 września 2021</i>
<b>Przeływy środków pieniężnych z działalności operacyjnej</b>		
Zysk/(strata) brutto działalność kontynuowana	36 608	-25 726
Zysk/(strata) brutto z uwzględnieniem działalności zaniechanej	36 608	-25 726
<b>Korekty o pozycje:</b>	<b>-4 209</b>	<b>-7 295</b>
Amortyzacja	36 976	31 677
(Zysk)/ strata z tytułu różnic kursowych	271	112
(Zysk)/strata na działalności inwestycyjnej	-9 692	-1 881
(Zwiększenie)/ zmniejszenie stanu należności	-114 293	-43 795
(Zwiększenie)/ zmniejszenie stanu zapasów	-25 890	-9 786
(Zwiększenie)/ zmniejszenie stanu aktywów biologicznych	-22 209	-7 899
Zwiększenie/ (zmniejszenie) stanu zobowiązań z wyjątkiem kredytów i pożyczek	125 922	25 295
Przychody z tytułu odsetek	-3 029	-195
Koszty z tytułu odsetek	13 473	6 168
Zmiana stanu rezerw	-3 513	-7 450
Pozostałe	-2 225	459
<b>Przeływy pieniężne z działalności (wykorzystywane w działalności)</b>	<b>32 399</b>	<b>-33 021</b>
Podatek dochodowy zapłacony	-3 428	-248
<b>Środki pieniężne netto z działalności operacyjnej</b>	<b>28 971</b>	<b>-33 269</b>
<b>Przeływy środków pieniężnych z działalności inwestycyjnej</b>		
Sprzedaż rzeczowych aktywów trwałych i aktywów niematerialnych, nieruchomości inwestycyjnych oraz innych aktywów trwałych	26 747	46 990
Nabycie rzeczowych aktywów trwałych i aktywów niematerialnych, nieruchomości inwestycyjnych oraz innych aktywów trwałych	-13 080	-43 360
Nabycie jednostek zależnych po potrąceniu przejętych środków pieniężnych	-	-10
Udzielone pożyczki	-659	-2 605
Spłata udzielonych pożyczek	3 088	401
Odsetki otrzymane		191
<b>Środki pieniężne netto z działalności inwestycyjnej</b>	<b>16 096</b>	<b>1 607</b>
<b>Przeływy środków pieniężnych z działalności finansowej</b>		
Spłata zobowiązań z tytułu leasingu finansowego	-12 618	-12 435
Wpływy z tytułu zaciągnięcia pożyczek/kredytów	52 878	82 698
Spłata pożyczek/kredytów	-55 590	-31 385
Odsetki zapłacone	-13 392	-6 061
<b>Środki pieniężne netto z działalności finansowej</b>	<b>-28 722</b>	<b>32 817</b>
<b>Zwiększenie/(zmniejszenie) netto stanu środków pieniężnych i ich ekwiwalentów</b>	<b>16 345</b>	<b>1 155</b>
Różnice kursowe netto	-271	-113
Zwiększenie/(zmniejszenie) netto stanu środków pieniężnych i ich ekwiwalentów	16 074	1 042
Środki pieniężne na początek okresu	25 555	24 780
<b>Środki pieniężne na koniec okresu</b>	<b>41 629</b>	<b>25 822</b>

## SKRÓCONE KWARTALNE SPRAWOZDANIE ZE ZMIAN W KAPITALE WŁASNYM

za okres 9 miesięcy zakończony dnia 30 września 2022 roku

	Kapitał podstawowy	Rezerwa z tytułu zabezpieczeń przepływów pieniężnych	Zyski zatrzymane/ niepokryte straty	Razem	Udziały niekontrolujące	Kapitał własny ogółem
<b>Na dzień 1 stycznia 2022</b>	<b>278 002</b>	<b>5 300</b>	<b>124 891</b>	<b>408 193</b>	-	<b>408 193</b>
Zysk netto za okres	-	-	34 006	34 006	-	34 006
Inne całkowite dochody za okres	-	4 725	-	4 725	-	4 725
<b>Całkowity dochód za okres</b>	<b>-</b>	<b>4 725</b>	<b>34 006</b>	<b>38 731</b>	<b>-</b>	<b>38 731</b>
Inne	-	-	110	110	-	110
<b>Zwiększenie (zmniejszenie) wartości kapitału własnego</b>	<b>-</b>	<b>4 725</b>	<b>34 116</b>	<b>38 841</b>	<b>-</b>	<b>38 841</b>
<b>Na dzień 30 września 2022</b>	<b>278 002</b>	<b>10 025</b>	<b>159 007</b>	<b>447 034</b>	<b>-</b>	<b>447 034</b>

za okres 12 miesięcy zakończony dnia 31 grudnia 2021 roku

	Kapitał podstawowy	Rezerwa z tytułu zabezpieczeń przepływów pieniężnych	Zyski zatrzymane/ niepokryte straty	Razem	Udziały niekontrolujące	Kapitał własny ogółem
<b>Na dzień 1 stycznia 2021</b>	<b>278 002</b>	<b>- 4 146</b>	<b>159 250</b>	<b>433 106</b>	-	<b>433 106</b>
Strata netto za okres	-	-	- 34 807	- 34 807	-	- 34 807
Inne całkowite dochody za okres	-	9 446	-	9 446	-	9 446
<b>Całkowity dochód za okres</b>	<b>-</b>	<b>9 446</b>	<b>- 34 807</b>	<b>-25 361</b>	<b>-</b>	<b>-25 361</b>
Inne	-	-	448	448	-	448
<b>Zwiększenie (zmniejszenie) wartości kapitału własnego</b>	<b>-</b>	<b>9 446</b>	<b>- 34 359</b>	<b>- 24 913</b>	<b>-</b>	<b>- 24 913</b>
<b>Na dzień 31 grudnia 2021</b>	<b>278 002</b>	<b>5 300</b>	<b>124 891</b>	<b>408 193</b>	<b>-</b>	<b>408 193</b>

## INFORMACJA DODATKOWA

### 1. Informacje ogólne

Grupa Kapitałowa GOBARTO składa się z GOBARTO S.A. („jednostka dominująca”, „Spółka”) i jej spółek zależnych. Kwartałne skrócone skonsolidowane sprawozdanie finansowe Grupy obejmuje okres 9 miesięcy zakończony dnia 30 września 2022 roku oraz zawiera dane porównawcze za okres 9 miesięcy zakończony dnia 30 września 2021 roku oraz na dzień 30 września 2021 roku i 31 grudnia 2021 roku. Kwartałny skonsolidowany rachunek zysków i strat oraz noty do kwartalnego skonsolidowanego rachunku zysków i strat obejmują także dane za okres 9 miesięcy zakończony dnia 30 września 2022 roku oraz dane porównawcze za okres 9 miesięcy zakończony dnia 30 września 2021 roku, które nie były przedmiotem przeglądu lub badania przez biegłego rewidenta.

Jednostka dominująca jest wpisana do rejestru przedsiębiorców Krajowego Rejestru Sądowego prowadzonego przez Sąd Rejonowy dla miasta stołecznego Warszawy XII Wydział Gospodarczy, Krajowego Rejestru Sądowego, pod numerem KRS 0000094093. Jednostce dominującej nadano numer statystyczny REGON 411141076.

Czas trwania jednostki dominującej oraz jednostek wchodzących w skład Grupy jest nieoznaczony.

Podstawowym przedmiotem działania Grupy jest:

- Chów i hodowla świń;
- Produkcja mięsa wieprzowego;
- Produkcja konserw, przetworów z mięsa, z podrobów mięsnych
- Sprzedaż hurtowa mięsa i wyrobów mięsnych.

Podmiotem bezpośrednio dominującym Spółki jest Cedrob S.A.

### 2. Skład Zarządu jednostki dominującej

W skład Zarządu jednostki dominującej na dzień 30 września 2022 roku wchodził:

Marcin Śliwiński	Prezes Zarządu
Katarzyna Goździkowska - Gaztelu	Wiceprezes Zarządu
Rafał Oleszak	Wiceprezes Zarządu
Karol Ludwiński	Wiceprezes Zarządu

W dniu 23 marca 2022 roku Zarząd Spółki Gobarto S.A. poinformował, iż wiceprezes Zarządu Spółki Roman Miller złożył rezygnację i odszedł ze składu Zarządu Spółki Gobarto S.A.

### 3. Zatwierdzenie sprawozdania finansowego

Niniejsze kwartałne skrócone skonsolidowane sprawozdanie finansowe Grupy za okres 9 miesięcy zakończony 30 września 2022 roku zostało przez Zarząd zatwierdzone do publikacji w dniu 16 listopada 2022 roku. Kwartałny wynik finansowy może nie odzwierciedlać w pełni możliwego do zrealizowania wyniku finansowego za rok obrotowy.

## 4. Zmiany w składzie grupy

### 4.1. Połączenie Gobarto S.A. ze spółką zależną Bekpol sp. z o.o.

W dniu 1 kwietnia 2022 roku spółka GOBARTO S.A. połączyła się ze spółką Bekpol Sp. z o.o. z siedzibą w Wałbrzychu.

Połączenie nastąpiło przez przeniesienie całego majątku Spółki Przejmowanej Bekpol Sp. z o.o. na Spółkę Przejmującą GOBARTO S.A., bez podwyższenia kapitału zakładowego Spółki Przejmującej oraz bez wymiany udziałów spółki Przejmowanej na akcje spółki Przejmującej.

### 4.2. Likwidacja spółki zależnej Bio Gamma sp. z o.o.

Spółka Bio Gamma sp. z o.o. została wykreślona dnia 4 marca 2022 r. z Krajowego Rejestru Sądowego.

### 4.3. Zmiana nazw spółek

Zgodnie z uchwałą zgromadzenia wspólników zmieniają się nazwy następujących spółek:

- z dniem 10.02.2022 Netbrokers Polska sp. z o.o. zmieniła nazwę na Netbrokers Polska sp. z o.o. w likwidacji
- z dniem 11.02.2022r Agro Net Holding sp. z o.o. zmieniła nazwę na Gobarto Serwis sp. z o.o.
- z dniem 01.03.2022r. Przedsiębiorstwo Produkcyjno – Handlowe „Ferma-Pol” sp. z o.o. zmieniło nazwę na Fermapol Zalesie sp. z o.o.

### 4.4. Likwidacja spółki Netbrokers sp. z o.o.

W dniu 9 lutego 2022 roku Nadzwyczajne Zgromadzenie Wspólników spółki Netbrokers sp. z o.o. podjęło uchwałę o rozwiązaniu spółki i otwarciu jej likwidacji z dniem 10 lutego 2022 roku.

## 5. Podstawa sporządzenia skróconego sprawozdania finansowego

Niniejsze kwartalne skrócone skonsolidowane sprawozdanie finansowe zostało sporządzone zgodnie z Międzynarodowym Standardem Rachunkowości nr 34 „Śródroczna Sprawozdawczość Finansowa” zatwierdzonym przez UE („MSR 34”).

Kwartalne skrócone skonsolidowane sprawozdanie finansowe nie obejmuje wszystkich informacji oraz ujawnień wymaganych w rocznym sprawozdaniu finansowym i należy je czytać łącznie ze skonsolidowanym sprawozdaniem finansowym Grupy za rok zakończony 31 grudnia 2021 roku zatwierdzonym do publikacji w dniu 30 marca 2022 roku.

Niniejsze kwartalne skrócone skonsolidowane sprawozdanie finansowe jest przedstawione w złotych („PLN”), a wszystkie wartości, o ile nie wskazano inaczej, podane są w tysiącach PLN.

Niniejsze kwartalne skrócone skonsolidowane sprawozdanie finansowe zostało sporządzone przy założeniu kontynuowania działalności gospodarczej przez spółki Grupy w dającej się przewidzieć przyszłości.

Na dzień zatwierdzenia niniejszego sprawozdania finansowego nie stwierdza się istnienia okoliczności wskazujących na zagrożenie kontynuowania działalności przez spółki Grupy.

## 6. Istotne zasady (polityka) rachunkowości

Zasady (polityka) rachunkowości zastosowane w niniejszym skróconym skonsolidowanym sprawozdaniu finansowym są spójne z tymi, które zastosowano przy sporządzaniu skonsolidowanego sprawozdania finansowego za rok obrotowy kończący się w dniu 31 grudnia 2021 roku, z wyjątkiem zastosowania zmian standardów oraz nowych interpretacji obowiązujących dla okresów rocznych rozpoczynających się w dniu lub po 1 stycznia 2022 roku.

### Standardy i interpretacje, które zostały zatwierdzone przez Unię Europejską

Opublikowane Standardy i Interpretacje, które zostały wydane, ale jeszcze nie obowiązują i nie zostały wcześniej zastosowane:

- **MSSF 17 Umowy ubezpieczeniowe** (opublikowano dnia 18 maja 2017 roku) w tym Zmiany do MSSF 17 (opublikowano dnia 25 czerwca 2020) - mające zastosowanie dla okresów rocznych rozpoczynających się dnia 1 stycznia 2023 roku lub później.
- **Zmiany do MSR 1 i Zasad Praktyki MSSF 2 Ujawnianie zasad rachunkowości**, zostały opublikowane przez Radę Międzynarodowych Standardów Rachunkowości 12 lutego 2021 roku i obowiązują za okresy roczne rozpoczynające się 1 stycznia 2023 roku lub po tej dacie.
- **Zmiana do MSR 8, Definicja szacunków księgowych**, została opublikowana przez Radę Międzynarodowych Standardów Rachunkowości 12 lutego 2021 roku i obowiązuje za okresy roczne rozpoczynające się 1 stycznia 2023 roku lub po tej dacie.
- **Zmiany do MSR 12 Podatek odroczony dotyczący aktywów i zobowiązań wynikających z pojedynczej transakcji** zostały opublikowane 7 maja 2021 - obowiązuje w odniesieniu do okresów rocznych rozpoczynających się 1 stycznia 2023 roku lub później.
- **Zmiany do MSSF 17 Umowy ubezpieczeniowe: Pierwsze zastosowanie MSSF 17 i MSSF 9 – Informacje porównawcze** (opublikowano dnia 9 grudnia 2021 roku) – mające zastosowanie dla okresów rocznych rozpoczynających się dnia 1 stycznia 2023 roku lub później.

### Standardy i interpretacje, które nie są jeszcze zatwierdzone przez Unię Europejską

Niniejsze skrócone skonsolidowane sprawozdanie finansowe nie uwzględnia wymienionych poniżej standardów i interpretacji, które oczekują na zatwierdzenie przez Unię Europejską.

- **MSSF 14, Regulacyjne rozliczenia międzyokresowe** – zgodnie z decyzją Komisji Europejskiej proces zatwierdzania standardu w wersji wstępnej nie zostanie zainicjowany przed ukazaniem się standardu w wersji ostatecznej - do dnia zatwierdzenia niniejszego sprawozdania finansowego niezatwierdzony przez UE – mający zastosowanie dla okresów rocznych rozpoczynających się dnia 1 stycznia 2016 roku lub później.
- **Zmiany do MSSF 10 i MSR 28: Transakcje sprzedaży lub wniesienia aktywów pomiędzy inwestorem a jego jednostką stowarzyszoną lub wspólnym przedsięwzięciem** (opublikowano dnia 11 września 2014 roku) – prace prowadzące do zatwierdzenia niniejszych zmian zostały przez UE odłożone bezterminowo - termin wejścia w życie został odroczony przez RMSR na czas nieokreślony.
- **Zmiany do MSR 1, Klasyfikacja zobowiązań na krótko- i długoterminowe**, zostały opublikowane przez RMSR 23 stycznia 2020 roku. W dniu 15 lipca 2020 roku RMSR opublikowała zmianę, która zapewnia jednostkom ulgę operacyjną poprzez odroczenie daty wejścia w życie zmian do Standardu o jeden rok na roczne okresy sprawozdawcze rozpoczynające się 1 stycznia 2023 roku lub po tej dacie.

Nowe lub zmienione standardy oraz interpretacje, które mają zastosowanie po raz pierwszy w 2022 r. nie mają istotnego wpływu na niniejsze skrócone skonsolidowane sprawozdanie finansowe.

## 7. Istotne wartości oparte na profesjonalnym osądzie i szacunkach

### 7.1. Profesjonalny osąd

Sporządzenie skonsolidowanego sprawozdania finansowego Grupy wymaga od Zarządu jednostki dominującej osądów, szacunków oraz założeń, które mają wpływ na prezentowane przychody, koszty, aktywa i zobowiązania i powiązane z nimi noty oraz ujawnienia dotyczące zobowiązań warunkowych. Niepewność co do tych założeń i szacunków może spowodować istotne korekty wartości sprawozdawczych aktywów i zobowiązań w przyszłości. W procesie stosowania zasad (polityki) rachunkowości Zarząd jednostki dominującej dokonał następujących osądów, które mają największy wpływ na przedstawiane wartości sprawozdawcze aktywów i zobowiązań.

### 7.2. Niepewność szacunków i założeń

Poniżej omówiono podstawowe założenia dotyczące przyszłości i inne kluczowe źródła niepewności występujące na dzień sprawozdawczy. Grupa przyjęła założenia i szacunki na temat przyszłości na podstawie wiedzy posiadanej podczas sporządzania sprawozdania finansowego. Występujące założenia i szacunki mogą ulec zmianie na skutek wydarzeń w przyszłości wynikających ze zmian rynkowych lub zmian niebędących pod kontrolą Grupy. Takie zmiany są odzwierciedlane w szacunkach lub założeniach w chwili wystąpienia.

#### Utrata wartości aktywów trwałych

Grupa przeprowadza testy na utratę wartości aktywów trwałych. Wymagało to oszacowania wartości użytkowej ośrodków wypracowujących środki pieniężne, do którego należą te aktywa trwałe. Oszacowanie wartości użytkowej polega na ustaleniu przyszłych przepływów pieniężnych generowanych przez ośrodek wypracowujący środki pieniężne i wymaga ustalenia stopy dyskontowej do zastosowania w celu obliczenia bieżącej wartości tych przepływów. W okresie sprawozdawczym została zachowana metodologia weryfikacji stosowana w poprzednich okresach.

#### Składnik aktywów z tytułu podatku odroczonego

Grupa rozpoznaje składnik aktywów z tytułu podatku odroczonego bazując na założeniu, że w przyszłości zostanie osiągnięty zysk podatkowy pozwalający na jego wykorzystanie. Pogorszenie uzyskiwanych wyników podatkowych w przyszłości mogłoby spowodować, że założenie to stałoby się nieuzasadnione. Zarząd szacuje, że ujęte składniki aktywów z tytułu podatku odroczonego będą realizowane.

#### Stawki amortyzacyjne

Wysokość stawek amortyzacyjnych ustalana jest na podstawie przewidywanego okresu ekonomicznej użyteczności składników rzeczowego majątku trwałego oraz aktywów niematerialnych. Grupa corocznie dokonuje weryfikacji przyjętych okresów ekonomicznej użyteczności na podstawie bieżących szacunków. W wyniku weryfikacji przeprowadzonej w 2022 roku nie dokonano zmian stawek amortyzacji.

#### Okres ekonomicznej użyteczności aktywów niematerialnych

Grupa na moment ujęcia składnika aktywów niematerialnych ustala szacowany okres ekonomicznej użyteczności. Grupa posiada zarówno aktywa niematerialne o określonym, jak i nieokreślonym okresie ekonomicznej użyteczności - wartość firmy. Przyjęte okresy ekonomicznej użyteczności są weryfikowane corocznie. Dla aktywów niematerialnych, dla których okres użyteczności nie został ustalony, Grupa przeprowadza okresowo testy z tytułu utraty wartości, nie rzadziej niż na koniec okresu sprawozdawczego (rok kalendarzowy).

#### Aktywa biologiczne

Wartość godziwa aktywów biologicznych została określona na podstawie cen rynkowych obowiązujących na moment wyceny.

#### Nieruchomości inwestycyjne

Wartość godziwa nieruchomości inwestycyjnych została określona na podstawie operatów szacunkowych rzeczoznawców majątkowych, posiadanych ofert zakupu, a w przypadku gruntów rolnych wycena oparta jest na danych GUS publikowanych przez Agencję Rozwoju i Modernizacji Rolnictwa.

#### **Aktywa trwale przeznaczone do sprzedaży**

Wartość godziwa aktywów trwałych do sprzedaży została określona na podstawie operatów szacunkowych rzeczoznawców majątkowych lub posiadanych ofert zakupu.

#### **Wycena rezerw z tytułu świadczeń pracowniczych**

Rezerwy z tytułu świadczeń pracowniczych zostały oszacowane przez Grupę za pomocą metod aktuarialnych.

#### **Wartość godziwa instrumentów finansowych**

Wartość godziwą instrumentów finansowych, dla których nie istnieje aktywny rynek, ustala się wykorzystując odpowiednie techniki wyceny. Przy wyborze odpowiednich metod i założeń Grupa kieruje się profesjonalnym osądem.

#### **Utrata wartości aktywów finansowych wycenianych według zamortyzowanego kosztu**

MSSF 9 wprowadził podejście do szacowania strat z tytułu aktywów finansowych wycenianych wg zamortyzowanego kosztu. Podejście to opiera się na szacowaniu spodziewanych strat (expected loss), w przeciwieństwie do poprzedniego modelu na podstawie MSR 39, który opierał się na koncepcji strat poniesionych (incurred loss). MSSF 9 uzależnia sposób rozpoznania strat oczekiwanych w zależności od zmiany poziomu ryzyka, który nastąpił od momentu rozpoznania ekspozycji.

#### **Istotny element finansowania**

Grupa zdecydowała się skorzystać z przewidzianego w MSSF 15 praktycznego uproszczenia i nie dokonuje korekty ceny transakcyjnej o wpływ zmiany wartości pieniądza w czasie w przypadku umów, dla których Grupa oczekuje w momencie zawarcia, że okres pomiędzy momentem, kiedy Grupa przekazuje kontrolę nad dobrem lub usługą a momentem płatności wyniesie nie więcej niż jeden rok.

#### **Wynagrodzenie zmienne**

Grupa jest stroną umów, na mocy których klienci uprawnieni są do rabatu wolumenowego w przypadku przekroczenia łącznej sumy zakupów w danym okresie. Wówczas cena zakupu produktów w danym okresie jest pomniejszana. Dla każdego kontrahenta Grupa dokonuje oceny na podstawie danych historycznych oraz planów sprzedażowych na dany okres, jakie jest prawdopodobieństwo osiągnięcia pułapu zakupów uprawniającego do danego rabatu. Cena transakcyjna jest pomniejszana zgodnie z najbardziej prawdopodobną wartością rabatu.

## **8. Sezonowość działalności**

Struktura Grupy Kapitałowej działającej w różnych segmentach działalności powoduje, iż mamy do czynienia z czynnikami sezonowości. W konsumpcji krajowej mięsa i jego przetworów zauważalny jest wzrost obrotów w okresach poprzedzających święta Bożego Narodzenia oraz Wielkanoc.

W produkcji roślinnej sezonowość charakteryzuje się istotnymi skumulowanymi kosztami w I półroczu a realizacją przychodu w okresie letnim i jesiennym.

## **9. Informacje dotyczące segmentów działalności**

Grupa Kapitałowa GOBARTO S.A. jest pionowo zintegrowanym holdingiem z branży mięsnej koncentrującym swoją działalność na hodowli trzody chlewnej, skupie, uboju oraz rozbiorze i konfekcji mięsa wieprzowego w wielu asortymentach. Sfera produkcyjno-handlowa stanowi kluczową część prowadzonej działalności Grupy. Równolegle Grupa prowadzi działalność handlową w zakresie dystrybucji mięsa czerwonego, drobiu i wyrobów wędliniarskich. Ponadto spółki z segmentu rolnego zajmują się produkcją roślinną.

W ramach integracji biznesowej Grupy, GOBARTO S.A. dokonuje segmentacji działalności operacyjnej. Podział na segmenty opracowano w oparciu o rodzaje produktów i usług. Wszystkie spółki wchodzące w skład Grupy Kapitałowej GOBARTO S.A. zostały przyporządkowane do wybranych segmentów: mięso i wędliny, trzoda chlewna, zboża oraz działalność pozostała.

W chwili obecnej GOBARTO S.A. jest podmiotem zależnym od CEDROB S.A., który jest większościowym akcjonariuszem Spółki. Na dzień sporządzenia Sprawozdania CEDROB S.A. posiadał 24 698 587 akcji GOBARTO S.A., stanowiących 88,84% udziału w kapitale zakładowym GOBARTO S.A. W porównaniu do poprzedniego okresu sprawozdawczego stan ten uległ zmianie w wyniku nabycia 670 857 akcji w odpowiedzi na wezwanie na sprzedaż akcji ogłoszonego w dniu 30 czerwca 2022 r.

### Segment MIĘSO I WĘDLINY

- **GOBARTO S.A.** (dalej jako: „Emitent”, „Spółka” lub „Jednostka Dominująca”) - jest podmiotem dominującym Grupy GOBARTO S.A. Spółka funkcjonuje w sektorze mięsa wieprzowego. Jej główna działalność koncentruje się na skupie, uboju i rozbiorze mięsa, które w wielu asortymentach trafia do odbiorców na terenie całego kraju oraz do kilkunastu odbiorców europejskich oraz azjatyckich. Sferę produkcyjno-handlową Spółki uzupełnia działalność usługowa w zakresie: zamrażania, składowania i transportu produktów spożywczych, wymagających specjalistycznego sprzętu chłodniczego. Zakład produkcyjny znajduje się w Grąbkowie (woj. wielkopolskie). W IIQ 2021 r. prowadzone były prace mające na celu zwiększenie mocy ubojowych, które po modernizacji wynoszą ok. 1,5 mln sztuk rocznie. W ramach segmentu Mięso i Wędliny Spółka konsekwentnie rozwija działalność dystrybucyjną i jest jednym z największych polskich dostawców mięsa i wędlin do detalu tradycyjnego. Spółka posiada Centra Dystrybucyjne zlokalizowane w: Warszawie, Poznaniu, Krakowie, Katowicach, Radomiu, Lublinie, Gdańsku, Nysie, Wałbrzychu i Olsztynie.
- **GOBARTO Dziczyna Sp. z o.o.** - zajmuje się skupem i przerobem zwierzyny łownej oraz sprzedażą mięsa na terenie Polski i rynkach UE. Główny zakład przerobu dzierzyny usytuowany jest w Karolinkach (woj. wielkopolskie). Zakład posiada odpowiednie warunki sanitarno-weterynaryjne zgodne ze standardami rynkowymi, a stosowane procedury zapewniają wysoką i stałą jakość produktu.
- **NetBrokers Sp. z o.o. (dawniej NetBrokers Polska Spółka z ograniczoną odpowiedzialnością Sp.k.)** - główną działalnością spółki jest działalność handlowa, gdzie NetBrokers, jako importer jest wiodącym dostawcą na rynek polski świeżego mięsa wieprzowego dla zakładów rozbiorowych i przetwórci, jak i mięs kulinarnych na potrzeby rynku detalicznego.
- **Bekpol Sp. z o.o.** – zajmował się hurtową sprzedażą mięsa, wędlin i drobiu. W dniu 1 kwietnia 2022 roku nastąpiło formalne połączenie spółki Bekpol Sp. z o.o. z Gobarto S.A. Działanie to stanowiło kontynuację procesu zmierzającego do uproszczenia struktury Grupy Kapitałowej.

### Segment TRZODA CHLEWNA

- **Agro Bieganów Sp. z o.o.** - spółka zajmuje się produkcją roślinną, chowem bydła mięsnego i zarodowego oraz hodowlą trzody chlewnej w pełnym cyklu produkcyjnym. Do maja 2022 roku spółka wygasila hodowlę trzody chlewnej w celu przygotowania fermy do jej modernizacji.
- **Agro Gobarto Sp. z o.o.** - prowadzi hodowlę trzody chlewnej w pełnym cyklu produkcyjnym oraz dostarcza warchlaki na potrzeby innych spółek z Grupy.
- **Bioenergia Sp. z o.o.** - spółka prowadzi tucz trzody chlewnej.
- **Agroferm Sp. z o.o.** - przedmiotem działalności spółki jest chów trzody chlewnej oraz produkcja roślinna.
- **Gobarto Hodowca Sp. z o.o.** - spółka zajmuje się organizacją rozwoju i sprzedaży trzody chlewnej; aktualnie odpowiada za program Gobarto 500 wspierający rozwój trzody chlewnej.
- **Fermapol Zalesie Sp. z o.o.** - przedmiotem działalności spółki jest chów trzody chlewnej oraz produkcja roślinna. W roku 2020 ferma przeszła proces modernizacji. Do 1 marca 2022 roku spółka funkcjonowała pod firmą (nazwą) Przedsiębiorstwo Produkcyjno – Handlowe „Ferma-Pol’ Sp. z o.o.

### Segment ZBOŻA

- **Rolpol Sp. z o.o.** oraz **Agroprof Sp. z o.o.** - zajmują się produkcją roślinną zbóż i rzepaku.
- **Agro Net Sp. z o.o.** - spółka prowadzi działalność roślinną oraz posiada elewator zbożowy.
- **Plon Sp. z o.o.** - spółka zajmuje się świadczeniem usług rolnych dla spółek z Grupy.



**Segment DZIAŁALNOŚĆ POZOSTAŁA**

- **Polskie Biogazownie „Energy-Zalesie” Sp. z o.o.** - spółka prowadzi działalność z wykorzystaniem odnawialnych źródeł energii.
- **Gobarto Serwis Sp. z o.o.** – spółka powołana w celu świadczenia usług na rzecz spółek z Grupy. Do 11 lutego 2022 roku spółka funkcjonowała pod firmą (nazwą) Agro Net Holding Sp. z o.o. Po zmianie profilu działalności w maju br. spółka zajmuje się sprzedażą hurtową i detaliczną samochodów osobowych.
- **NetBrokers Polska Sp. z o.o.** w likwidacji - spółka powołana w celu zarządzania spółką NetBrokers Polska Sp. z o.o. Sp.k. Wobec przekształcenia spółki komandytowej w spółkę z ograniczoną odpowiedzialnością, z dniem 10 lutego 2022 roku uchwałą Nadzwyczajnego Zgromadzenia Wspólników spółka została rozwiązana i rozpoczęto procedurę jej likwidacji.
- **Hotel 22 Sp. z o.o.** – spółka powołana w celu zarządzania spółką Hotel 22 sp. z o.o. Sp.k.
- **Hotel 22 Spółka z ograniczoną odpowiedzialnością Sp.k.**- przedmiotem działalności spółki jest zarządzanie nieruchomościami oraz działalność deweloperska. W dniu 21.10.2022 r. spółka została rozwiązana poprzez wykreślenie z KRS.
- **Kozielska Development Sp. z o.o.** – spółka powołana w celu zarządzania spółką Kozielska Development Sp. z o.o. Sp. k.
- **Kozielska Park Sp. z o.o.** – spółka powołana w celu zarządzania spółką celową Kozielska Park Sp. z o.o. Sp. k.,
- **Kozielska Park Spółka z ograniczoną odpowiedzialnością. Sp. k.** – przedmiotem działalności spółki jest zarządzanie nieruchomościami.

Zarząd monitoruje oddzielnie wyniki operacyjne segmentów w celu podejmowania decyzji dotyczących alokacji zasobów, oceny skutków tej alokacji oraz wyników działalności. Ceny transakcyjne stosowane przy transakcjach pomiędzy segmentami operacyjnymi są ustalane na zasadach rynkowych, podobnie jak przy transakcjach ze stronami niepowiązanymi.

GRUPA GOBARTO S.A.  
Skrócone skonsolidowane sprawozdanie finansowe za okres 9 miesięcy zakończony dnia 30 września 2022 roku  
(w tysiącach PLN)

okres 9 miesięcy zakończony 30 września 2022 roku

	Mięso i wędliny	Trzoda chlewna	Zboża	Działalność pozostała	Korekty	Działalność ogółem
<b>Przychody</b>						
Sprzedaż na rzecz klientów zewnętrznych	1 814 381	27 420	8 715	7 422	-	1 857 938
Sprzedaż między segmentami	3 028	261 211	5 022	826	-270 087	-
<b>Przychody segmentu</b>	<b>1 817 409</b>	<b>288 631</b>	<b>13 737</b>	<b>8 248</b>	<b>-270 087</b>	<b>1 857 938</b>
<b>Wyniki</b>						
<b>Zysk/(strata) segmentu</b>	<b>19 234</b>	<b>24 756</b>	<b>4 956</b>	<b>2 253</b>	<b>-</b>	<b>51 199</b>
<b>Przychody finansowe</b>						
w tym odsetki	-	-	-	-	-	3 068
<b>Koszty finansowe</b>	<b>-</b>	<b>-</b>	<b>-</b>	<b>-</b>	<b>-</b>	<b>17 243</b>
w tym odsetki	-	-	-	-	-	13 905
<b>Odpisy MSSF 9</b>	<b>-396</b>	<b>16</b>	<b>-</b>	<b>-</b>	<b>-</b>	<b>-380</b>
Zysk/strata dotycząca jednostek stowarzyszonych	-	-	-	-	-	-36
<b>Zysk/(strata) brutto</b>						<b>36 608</b>
<b>Pozostałe informacje</b>						
Amortyzacja	22 816	11 302	1 072	1 786	-	36 976
<b>Stan na 30 września 2022</b>						
Wartość firmy	74 877	1	5 169	-	-	80 047
Znaki towarowe	12 205	-	-	-	-	12 205
Relacje z klientami	3 861	-	-	-	-	3 861

Zasady (polityki) rachunkowości oraz dodatkowe noty objaśniające do skonsolidowanego sprawozdania finansowego załączone na stronach od 11 do 41 stanowią jego integralną część

GRUPA GOBARTO S.A.  
Skrócone skonsolidowane sprawozdanie finansowe za okres 9 miesięcy zakończony dnia 30 września 2022 roku  
(w tysiącach PLN)

okres 3 miesięcy zakończony 30 września 2021 roku

	Mięso i wędliny	Trzoda chlewna	Zboża	Działalność pozostała	Korekty	Działalność ogółem
<b>Przychody</b>						
Sprzedaż na rzecz klientów zewnętrznych	1 389 065	98 837	6 073	5 033	-	1 499 008
Sprzedaż między segmentami	1 927	118 252	3 397	206	-123 782	-
<b>Przychody segmentu</b>	<b>1 390 992</b>	<b>217 089</b>	<b>9 470</b>	<b>5 239</b>	<b>-123 782</b>	<b>1 499 008</b>
<b>Wyniki</b>						
<b>Zysk/(strata) segmentu</b>	<b>-1 595</b>	<b>-19 716</b>	<b>1 879</b>	<b>1 148</b>	<b>-</b>	<b>-18 284</b>
<b>Przychody finansowe</b>						
	-	-	-	-	-	286
w tym odsetki	-	-	-	-	-	219
<b>Koszty finansowe</b>						
	-	-	-	-	-	7 756
w tym odsetki	-	-	-	-	-	6 190
<b>Odpisy MSSF 9</b>	-	-	-	-	-	28
<b>Zysk/(strata) brutto</b>						<b>-25 726</b>
<b>Pozostałe informacje</b>						
Amortyzacja	19 044	10 888	1 003	742	-	31 677
<b>Stan na 30 września 2021</b>						
Wartość firmy	76 360	1	5 169	-	-	81 530
Znaki towarowe	13 793	-	-	-	-	13 793
Relacje z klientami	4 665	-	-	-	-	4 665

Przychody z tytułu transakcji pomiędzy segmentami są eliminowane przy konsolidacji.

## 10. Dywidendy wypłacone i zaproponowane do wypłaty

Spółka dominująca nie planuje wypłaty dywidendy za rok zakończony 31 grudnia 2022 r.

Spółka dominująca nie wypłaciła i nie planuje wypłaty dywidendy z zysków za rok zakończony 31 grudnia 2021 r.

## 11. Podatek dochodowy

Główne składniki obciążenia podatkowego w rachunku zysków i strat przedstawiają się następująco:

	<i>okres 9 miesiący zakończony do 30 września 2022</i>	<i>okres 3 miesiący zakończony do 30 września 2022</i>	<i>okres 9 miesiący zakończony do 30 września 2021</i>	<i>okres 3 miesiący zakończony do 30 września 2021</i>
<b>Ujęte w zysku lub stracie</b>	niebadane	niebadane	niebadane	niebadane
Bieżące obciążenie z tytułu podatku dochodowego	6 208	3 223	1 576	983
Odroczony podatek dochodowy związany z powstaniem i odwróceniem się różnic przejściowych	-3 606	-1 363	3 653	943
<b>Obciążenie podatkowe w skonsolidowanym zysku lub stracie</b>	<b>2 602</b>	<b>1 860</b>	<b>5 229</b>	<b>1 926</b>

## 12. Wartość firmy i znaki towarowe

Na dzień 30 września 2022 roku:

- wartość wartości firmy wyniosła 80 047 tys. PLN (na dzień 31 grudnia 2021 roku: 80 047 tys. PLN),
- wartość znaków towarowych wyniosła 12 205 tys. PLN (na dzień 31 grudnia 2021 roku: 13 229 tys. PLN).

Odyskiwalna wartość poszczególnych segmentów operacyjnych została ustalona na podstawie wartości użytkowej skalkulowanej na bazie prognozy przepływów środków pieniężnych opartej na zatwierdzonych przez wyższą kadrę kierowniczą budżetach finansowych obejmujących pięcioletni okres.

W odniesieniu do wartości firmy na dzień 31 grudnia 2021 Spółka sporządziła i opublikowała w Skonsolidowanym Sprawozdaniu Finansowym za rok 2021 test na utratę wartości. Wartość firmy podlega testowi na utratę wartości na poziomie segmentów operacyjnych będących jednocześnie ośrodkami generującymi środki pieniężne.

W żadnym z segmentów Grupy Gobarto nie rozpoznano utraty wartości.

## 13. Rzeczowe aktywa trwałe

### 13.1. Kupno i sprzedaż

W okresie 9 miesięcy zakończonym 30 września 2022 roku, Grupa nabyła rzeczowe aktywa trwałe o wartości 12 125 tys. PLN.

W okresie 9 miesięcy zakończonym 30 września 2022 roku, Grupa sprzedała składniki rzeczowych aktywów trwałych o wartości netto 9 588 tys. PLN i wygenerowała zysk na sprzedaży w wysokości 13 080 tys. PLN, (w okresie 9 miesięcy zakończonym 30 września 2021 roku Grupa sprzedała składniki rzeczowych aktywów trwałych o wartości netto 15 407 tys. PLN i wygenerowała zysk ze sprzedaży w wysokości 1 037 tys. PLN).

### 13.2. Odpisy z tytułu utraty wartości

W okresie 9 miesięcy zakończonym 30 września 2022 roku Grupa rozwiązała odpisy z tytułu utraty wartości rzeczowych aktywów trwałych w wysokości 2 515 tys. PLN (w okresie 9 miesięcy zakończonym 30 września 2021r. Grupa rozwiązała odpisy z tytułu utraty wartości rzeczowych aktywów trwałych w wysokości 877 tys. PLN).

## 14. Nieruchomości inwestycyjne

Nieruchomości inwestycyjne zawierają grunty własne oraz prawa wieczystego użytkowania, które są wykorzystywane w Grupie w zakresie działalności inwestycyjnej.

W okresie od 1 stycznia 2022 roku do 30 września 2022 roku Grupa GOBARTO dokonała:

- sprzedaży nieruchomości znajdującej się w Bytomiu,
- sprzedaży nieruchomości znajdującej się w Warszawie,
- aportu do spółki zależnej Kozielska Development sp. z o.o. s.k.

Grupa GOBARTO odnotowała zysk z tytułu sprzedaży nieruchomości inwestycyjnych w wysokości 678 tys. PLN.

	<i>stan na</i> 30 września 2022	<i>stan na</i> 31 grudnia 2021	<i>stan na</i> 30 września 2021
<b>Stan na początek okresu sprawozdawczego</b>	<b>35 893</b>	<b>40 980</b>	<b>40 980</b>
<b>Zmiany stanu:</b>	<b>-8 975</b>	<b>- 5 087</b>	<b>- 5 043</b>
Inne	-59	- 131	249
Zakończenie leasingu operacyjnego/ MSSF 16	-4 464	-	-
Wycena	3 653	-	-
Aport do jednostki stowarzyszonej	-5 097	-	-
Sprzedaż	-3 008	- 4 956	-5 292
<b>Stan na koniec okresu sprawozdawczego</b>	<b>26 918</b>	<b>35 893</b>	<b>35 937</b>

W hierarchii wyceny do wartości godziwej wszystkie nieruchomości inwestycyjne należą do poziomu 3.

**Opis metod wyceny oraz kluczowych danych wejściowych użytych do wyceny nieruchomości inwestycyjnych do wartości godziwej:**

#### *Przedział (średnia ważona)*

	<i>Istotne nieobserwowalne dane wejściowe</i>	<i>30 września 2022</i>	<i>Istotne nieobserwowalne dane wejściowe</i>	<i>31 grudnia 2021</i>
Nieruchomości wyceniane metodą porównywania parami	szacowana cena za 1m <sup>2</sup> cen średnia za 1m <sup>2</sup>	od 6,28 do 527,00 PLN od 14,02 do 1 803,88 PLN	szacowana cena za 1m <sup>2</sup> cen średnia za 1m <sup>2</sup>	od 6,28 do 527,00 PLN od 14,02 do 128,09 PLN
Nieruchomości wyceniane metodą skorygowanej ceny średniej	szacowana cena za 1m <sup>2</sup>	od 98,58 do 159,29 PLN	szacowana cena za 1m <sup>2</sup>	od 98,58 do 159,29 PLN

Podane szacowane ceny za m2 są cenami transakcyjnymi uzyskiwanymi za nieruchomości podobne w obrocie rynkowym. Rozbieżność w cenach przy szacowaniu wartości rynkowej nieruchomości uwzględnia ich cechy rynkowe a w szczególności lokalizację, sąsiedztwo i otoczenie, wyposażenie w urządzenia infrastruktury

technicznej, występowanie dodatkowej infrastruktury technicznej, ograniczeń w postaci ukształtowania terenu oraz dostępną komunikację.

## 15. Inne wartości niematerialne

### 15.1. Kupno i sprzedaż

Aktywa niematerialne na dzień 30 września 2022 roku wynoszą 20 990 tys. PLN (na dzień 30 września 2021 roku wynosiły 21 710 tys. PLN). W okresie sprawozdawczym nastąpił spadek o 1 774 tys. PLN, (w okresie 9 miesięcy zakończonym 30 września 2021 roku spadek o 3 136 tys. PLN wynikał z amortyzacji).

### 15.2. Odpisy z tytułu utraty wartości

W okresie zakończonym 30 września 2022 roku Grupa nie rozpoznała dodatkowych odpisów z tytułu utraty wartości na saldzie aktywów niematerialnych (w okresie zakończonym 30 września 2021 roku Grupa nie rozpoznała dodatkowych odpisów z tytułu utraty wartości).

## 16. Zapasy

Zmiany wartości poszczególnych pozycji zapasów prezentuje poniższa tabela:

	<i>stan na</i> <b>30 września 2022</b>	<i>stan na</i> <b>31 grudnia 2021</b>	<i>stan na</i> <b>30 września 2021</b>
Materiały	11 992	9 363	7 771
Produkcja w toku	3 155	2 711	2 859
Wyroby gotowe	23 304	17 658	18 864
Towary	31 890	15 715	16 498
Zaliczki na dostawy	1 253	257	248
<b>Zapasy ogółem</b>	<b>71 594</b>	<b>45 704</b>	<b>46 240</b>

W okresie 9 miesięcy zakończonym 30 września 2022 roku Grupa dokonała zawiązania odpisu na zapasy na kwotę 558 tys. PLN (w okresie 9 miesięcy zakończonym 30 września 2021 roku nie dokonała zawiązania odpisu na zapasy.)

W okresie 9 miesięcy zakończonym 30 września 2022 roku Grupa rozwiązała odpis na zapasy na kwotę 92 tys. PLN (w okresie 9 miesięcy zakończonym 30 września 2021 roku dokonała rozwiązania odpisu na zapasy na kwotę 807 tys. PLN.)

## 17. Aktywa biologiczne

W okresie 9 miesięcy zakończonym 30 września 2022 roku Grupa podwyższyła wartość aktywów biologicznych o kwotę 14 757 tys. PLN (w okresie 9 miesięcy zakończonym 30 września 2021 roku wartość zwiększyła się o 16 381 tys. PLN.):

	<i>stan na</i> <b>30 września 2022</b>	<i>stan na</i> <b>31 grudnia 2021</b>	<i>stan na</i> <b>30 września 2021</b>
<b>Trwałe aktywa biologiczne ogółem</b>	<b>19 815</b>	<b>20 142</b>	<b>23 346</b>
Trzoda chlewna i bydło	48 189	35 563	33 931
Zasiewy	8 762	6 304	7 225
<b>Aktywa biologiczne ogółem</b>	<b>56 951</b>	<b>41 867</b>	<b>41 156</b>
<b>Razem aktywa biologiczne</b>	<b>76 766</b>	<b>62 009</b>	<b>64 502</b>

## 18. Należności z tytułu dostaw i usług oraz pozostałe należności

Na dzień 30 września 2022r. należności wzrosły o 100 598 tys. PLN w stosunku do 31 grudnia 2021r. (w okresie 9 miesięcy zakończonym 30 września 2021r. należności wzrosły o 48 547 tys. PLN).

	<i>stan na</i> <b>30 września 2022</b>	<i>stan na</i> <b>31 grudnia 2021</b>	<i>stan na</i> <b>30 września 2021</b>
<b>Należności z tytułu dostaw i usług</b>	<b>252 452</b>	<b>154 714</b>	<b>182 817</b>
- należności od odbiorców krajowych	234 751	143 316	162 058
- należności od odbiorców zagranicznych	17 701	11 398	20 759
Pozostałe należności	4 992	1 680	4 805
<b>Razem brutto</b>	<b>257 444</b>	<b>156 394</b>	<b>187 622</b>
Odpis aktualizujący należności	13 242	12 789	13 410
<b>Razem netto należności</b>	<b>244 202</b>	<b>143 605</b>	<b>174 212</b>

	<i>stan na</i> <b>30 września 2022</b>	<i>stan na</i> <b>31 grudnia 2021</b>	<i>stan na</i> <b>30 września 2021</b>
<b>Należności z tytułu dostaw i usług</b>			
Należności z tytułu dostaw i usług	239 377	142 116	169 604
Pozostałe należności	4 825	1 489	4 608
Pozostałe aktywa niefinansowe	32 952	19 538	18 973
<b>Razem netto należności z tytułu dostaw i usług oraz pozostałe należności</b>	<b>277 155</b>	<b>163 143</b>	<b>193 185</b>

## 19. Pozostałe aktywa finansowe

	<i>stan na</i> <b>30 września 2022</b>	<i>stan na</i> <b>31 grudnia 2021</b>	<i>stan na</i> <b>30 września 2021</b>
<b>Pożyczki udzielone</b>	<b>11 328</b>	<b>10 730</b>	<b>10 851</b>
Udziały długoterminowe	5 080	29	39
Pozostałe aktywa finansowe	10 033	5 320	138
<b>Razem</b>	<b>26 441</b>	<b>16 079</b>	<b>11 028</b>
- krótkoterminowe	589	548	573
- długoterminowe	25 852	15 531	10 455

## 20. Środki pieniężne i ich ekwiwalenty

Dla celów kwartalnego skróconego skonsolidowanego sprawozdania z przepływów pieniężnych, środki pieniężne i ich ekwiwalenty składają się z następujących pozycji:

	<i>Stan na</i> 30 września 2022	<i>Stan na</i> 31 grudnia 2021	<i>Stan na</i> 30 września 2021
Środki pieniężne w kasie	178	275	311
Środki pieniężne na rachunku bankowym	28 314	21 719	23 608
Lokaty krótkoterminowe	9 000	-	-
Środki pieniężne w drodze	4 137	3 561	1 903
<b>Razem</b>	<b>41 629</b>	<b>25 555</b>	<b>25 822</b>

## 21. Zobowiązania z tytułu dostaw i usług oraz pozostałe zobowiązania

W okresie sprawozdawczym pozycja bilansowa zobowiązań z tytułu dostaw i usług oraz pozostałych zobowiązań zwiększyła się o 125 166 tys. PLN w stosunku do 31 grudnia 2021 roku.

## 22. Rezerwy

W pozycji świadczeń po okresie zatrudnienia Grupa ujmuje rezerwę emerytalną, natomiast w ramach pozostałych rezerw pracowniczych rezerwę na koszty związane z zakazem konkurencji oraz pozostałe sprawy pracownicze i premie.

	<i>Świadczenia po</i> <i>okresie</i> <i>zatrudnienia</i>	<i>Pozostałe</i> <i>rezerwy</i> <i>pracownicze</i>	<i>Inne rezerwy</i>	<i>Ogółem</i>
<b>Na dzień 1 stycznia 2022</b>	<b>701</b>	<b>3 178</b>	<b>388</b>	<b>4 267</b>
Utworzone w ciągu roku obrotowego	-	3 888	2 392	6 280
Wykorzystane	-45	-4 473	-751	-5 269
<b>Na dzień 30 września 2022</b>	<b>656</b>	<b>2 593</b>	<b>2 029</b>	<b>5 278</b>
<b>Na dzień 1 stycznia 2021</b>	<b>632</b>	<b>2 941</b>	<b>647</b>	<b>4 220</b>
Utworzone w ciągu roku obrotowego	-	4 464	2 251	6 715
Wykorzystane	-	-4 455	-2 345	-6 800
Rozwiązane	-	-407	-38	-445
<b>Na dzień 30 września 2021</b>	<b>632</b>	<b>2 543</b>	<b>515</b>	<b>3 690</b>
<b>Krótkoterminowe na dzień 30 września 2022</b>	<b>83</b>	<b>2 593</b>	<b>2 029</b>	<b>4 705</b>
<b>Długoterminowe na dzień 30 września 2022</b>	<b>573</b>	<b>-</b>	<b>-</b>	<b>573</b>
<b>Krótkoterminowe na dzień 30 września 2021</b>	<b>108</b>	<b>2 543</b>	<b>515</b>	<b>3 166</b>
<b>Długoterminowe na dzień 30 września 2021</b>	<b>524</b>	<b>-</b>	<b>-</b>	<b>524</b>



**23. Oprocentowane kredyty bankowe i pożyczki**

	<i>stan na</i> <b>30 września 2022</b>	<i>stan na</i> <b>31 grudnia 2021</b>
Kredyty i pożyczki na bilansie otwarcia	165 127	169 043
Zaciągnięte	52 878	46 672
Spłacone	-55 590	-50 694
Naliczone odsetki	263	106
<b>Kredyty i pożyczki na bilansie zamknięcia, w tym:</b>	<b>162 678</b>	<b>165 127</b>
długoterminowe	67 436	97 258
krótkoterminowe	95 242	67 869

Zobowiązanie z tytułu zaciągniętych kredytów i pożyczek przez Grupę na 30 września 2022 roku wynosiło 162 678 tys. PLN. W okresie 9 miesięcy zakończonym 30 września 2022 r. saldo zmniejszyło się o 2 449 tys. PLN. (w roku 2021 saldo zwiększyło się o 51 419 tys. PLN).

W okresie sprawozdawczym został nieznacznie naruszony jeden z kowenantów finansowych (Wskaźnik Kapitały Własne/Suma Bilansowa) zawartych w umowie kredytowej.

Zgodnie z warunkami umowy naruszenie kowenantu może skutkować podniesieniem wysokości oprocentowania kredytów. Sytuacja ta była konsultowana z Bankiem, który zaakceptował poziom wskaźników, co potwierdził stosownym pismem – Waiverem.

**24. Inne istotne zmiany****24.1. Sprawy sądowe**

Wykaz postępowań sądowych i upadłościowych toczących się z powództwa GOBARTO S.A. (lub Spółek z Grupy GOBARTO S.A.) oraz w których Jednostka dominująca (lub Spółki z Grupy GOBARTO S.A.) jest stroną, był zamieszczony w rocznym skonsolidowanym sprawozdaniu finansowym za 2021 rok. Sprawy te dotyczą głównie dochodzenia roszczeń z tytułu należności i odsetek od dłużników. W stosunku do stanu wykazanego w skonsolidowanym sprawozdaniu finansowym Grupy GOBARTO S.A. za 2021 nie zanotowano nowych postępowań sądowych i upadłościowych.

**24.2. Wartość godziwa instrumentów finansowych**

	Stan na 30 września 2022	Stan na 30 września 2022	Stan na 31 grudnia 2021	Stan na 31 grudnia 2021	Stan na 30 września 2021	Stan na 30 września 2021
	Wartość księgowa	Wartość godziwa	Wartość księgowa	Wartość godziwa	Wartość księgowa	Wartość godziwa
<b>Aktywa finansowe wyceniane w zamortyzowanym koszcie</b>						
Należności z tytułu dostaw i usług oraz pozostałe należności	244 202	244 202	143 605	143 605	173 744	173 744
Pozostałe aktywa finansowe	16 415	16 415	10 778	10 778	10 912	10 912
Środki pieniężne i ich ekwiwalenty	41 629	41 629	25 555	25 555	25 822	25 822
<b>Razem</b>	<b>302 246</b>	<b>302 246</b>	<b>179 938</b>	<b>179 938</b>	<b>210 478</b>	<b>210 478</b>

<b>Aktywa finansowe wyceniane w wartości godziwej (poziom 2)</b>						
Swapy stopy procentowej wykorzystywane w rachunkowości zabezpieczeń	10 025	10 025	5 300	5 300	584	584
<b>Razem</b>	<b>10 025</b>	<b>10 025</b>	<b>5 300</b>	<b>5 300</b>	<b>584</b>	<b>584</b>
<b>Zobowiązania finansowe wyceniane w wartości godziwej (poziom 2)</b>						
Swapy stopy procentowej wykorzystywane w rachunkowości zabezpieczeń	-	-	-	-	90	90
<b>Razem</b>	<b>-</b>	<b>-</b>	<b>-</b>	<b>-</b>	<b>90</b>	<b>90</b>
<b>Zobowiązania finansowe wyceniane w zamortyzowanym koszcie</b>						
Oprocentowane kredyty i pożyczki	162 679	162 679	165 127	165 127	220 462	220 462
Zobowiązania z tytułu dostaw i usług	359 503	359 503	235 821	235 821	221 070	221 070
Zobowiązania z tytułu zakupu udziałów i akcji	2 500	2 500	2 500	2 500	2 500	2 500
Zobowiązania finansowe /wykup ziemi, leasingi	111 805	111 805	86 564	86 564	86 093	86 093
<b>Razem</b>	<b>636 487</b>	<b>636 487</b>	<b>490 012</b>	<b>490 012</b>	<b>530 125</b>	<b>530 125</b>

## 25. Cele i zasady zarządzania ryzykiem finansowym

### 25.1. Informacja o instrumentach finansowych w zakresie ryzyka: zmiany cen, kredytowego, istotnych zakłóceń przepływów środków pieniężnych oraz utraty płynności finansowej, na jakie narażona jest jednostka; przyjętych przez jednostkę celach i metodach zarządzania ryzykiem finansowym, łącznie z metodami zabezpieczenia istotnych rodzajów planowanych transakcji, dla których stosowana jest rachunkowość zabezpieczeń.

Do głównych instrumentów finansowych, z których korzysta Grupa, należą kredyty bankowe, umowy leasingu finansowego i dzierżawy z opcją zakupu, środki pieniężne i lokaty krótkoterminowe. Głównym celem tych instrumentów finansowych jest pozyskanie środków finansowych na działalność Grupy. Grupa posiada też inne instrumenty finansowe, takie jak należności i zobowiązania z tytułu dostaw i usług, które powstają bezpośrednio w toku prowadzonej przez nią działalności.

Zasadą stosowaną przez Grupę obecnie i przez cały okres objęty sprawozdaniem jest nieprowadzenie obrotu instrumentami finansowymi.

Główne rodzaje ryzyka wynikającego z instrumentów finansowych Grupy obejmują ryzyko stopy procentowej, ryzyko związane z płynnością, ryzyko walutowe oraz ryzyko kredytowe. Zarząd weryfikuje i uzgadnia zasady zarządzania każdym z tych rodzajów ryzyka – zasady te zostały w skrócie omówione poniżej. Grupa monitoruje również ryzyko cen rynkowych dotyczące wszystkich posiadanych przez nią instrumentów finansowych.

#### Ryzyko stopy procentowej

Narażenie Grupy na ryzyko wywołane zmianami stóp procentowych dotyczy przede wszystkim długoterminowych zobowiązań finansowych. Grupa zarządza kosztami oprocentowania poprzez korzystanie ze zobowiązań o oprocentowaniu zmiennym. Aby przyjęte przez Grupę rozwiązanie było skuteczne z ekonomicznego punktu widzenia, zawierane są transakcje skarbowe IRS w celu zabezpieczenia ryzyka zmiany stóp procentowych w odniesieniu do 100% całej kwoty kredytu pozostającej do spłaty (w tym wymagane w

Umowie Kredytów przez Bank to 50% ekspozycji). Transakcje IRS są zawierane w związku z zapewnieniem ochrony przed wahaniami jakichkolwiek stóp procentowych. Transakcje te mają na celu zabezpieczenie zaciągniętych zobowiązań.

### Ryzyko walutowe

Spółki z Grupy są zarówno eksporterami, jak i importerami w związku z czym posiadają otwarte pozycje walutowe. W związku z powyższym poziom kursu walutowego ma wpływ na kształtowanie się wyników finansowych. Ponadto należy zauważyć, iż umacnianie się złotego względem innych walut osłabia konkurencyjność na rynkach zagranicznych i niekorzystnie wpływa na rozwój eksportu spółki. Jednocześnie należy podkreślić, iż w kontraktach podpisywanych przez spółkę są klauzule, które w okresach kwartalnych pozwalają na zmiany cen wynikające ze zmian kursów walutowych. Z drugiej strony osłabienie się kursu złotego wobec walut obcych poprawia rentowność sprzedaży eksportowej. Spółka do zabezpieczania otwartej pozycji walutowej nie stosuje transakcji zabezpieczających jak opcje walutowe, ograniczając się do transakcji typu forward, niemniej jednak nie należy wykluczyć, iż w przyszłości będzie zawierać transakcje zabezpieczające, które przy niekorzystnym kształtowaniu się kursu walutowego mogą negatywnie wpływać na wyniki finansowe spółki.

### Ryzyko kredytowe

Ryzyko kredytowe to, wynikające głównie z należności handlowych, ryzyko związane z możliwością poniesienia przez Grupę Kapitałową straty finansowej w przypadku gdy klient lub kontrahent instrumentu finansowego nie spełni swoich zobowiązań umownych.

Transakcje, które narażają Grupę Kapitałową na ryzyko kredytowe dotyczą należności z tytułu dostaw i usług, środków pieniężnych i innych aktywów finansowych. Zgodnie z polityką Zarządu ekspozycja Grupy Kapitałowej na ryzyko kredytowe jest monitorowana na bieżąco.

Na każdy dzień sprawozdawczy Grupa Kapitałowa dokonuje oceny czy ryzyko kredytowe związane z danym instrumentem finansowym znacznie wzrosło od dnia jego początkowego ujęcia. Dokonując takiej oceny, Grupa posługuje się zmianą ryzyka niewykonania zobowiązania w oczekiwanym okresie życia instrumentu finansowego, a nie zmianą kwoty oczekiwanych strat kredytowych. W celu dokonania takiej oceny Grupa Kapitałowa porównuje ryzyko niewykonania zobowiązania dla danego instrumentu finansowego na dzień sprawozdawczy z ryzykiem niewykonania zobowiązania dla tego instrumentu finansowego na dzień początkowego ujęcia, biorąc pod uwagę racjonalne i możliwe do udokumentowania informacje, które są dostępne bez nadmiernych kosztów lub starań i które wskazują na znaczny wzrost ryzyka kredytowego od momentu początkowego ujęcia.

Celem wymogów w zakresie utraty wartości jest ujęcie oczekiwanych strat kredytowych w całym okresie życia wszystkich instrumentów finansowych, w odniesieniu do których odnotowano znaczny wzrost ryzyka kredytowego od momentu początkowego ujęcia – niezależnie od tego, czy oceniane one były indywidualnie czy zbiorowo – biorąc pod uwagę wszystkie racjonalne i możliwe do udokumentowania informacje, włączając w to dane dotyczące przyszłości.

Ryzyko kredytowe związane z należnościami z tytułu dostaw i usług, środkami pieniężnymi i innymi aktywami finansowymi jest ograniczone ze względu na bardzo dużą bazę klientów i wysoki poziom dywersyfikacji ryzyka. Z tego względu koncentracja ryzyka kredytowego jest nieistotna.

Ponadto Grupa Kapitałowa prowadzi restrykcyjną politykę zarządzania należnościami, w ramach której ryzyko niewypłacalności klienta ograniczane jest poprzez korzystanie z ubezpieczenia kredytu kupieckiego. W 2022r. około 70 % należności z tytułu dostaw i usług Grupy Kapitałowej było objęte ubezpieczeniem. W przypadku niewypłacalności klientów objętych ubezpieczeniem ubezpieczyciel wypłaca odszkodowanie.

Grupa Kapitałowa nie poniosła żadnych istotnych strat w związku z niewypełnianiem zobowiązań przez klientów. Odpisy aktualizujące z tytułu utraty wartości są ujmowane od należności nieubezpieczonych i od kwot odpowiadających udziałowi własnemu Grupy Kapitałowej dla należności, które są ubezpieczone, na podstawie szczegółowej analizy trwałej utraty wartości należności.

Wartość księgowa każdego z aktywów finansowych odzwierciedla maksymalną ekspozycję na ryzyko kredytowe.

### Ryzyko związane z płynnością

Grupa monitoruje ryzyko braku funduszy poprzez planowanie płynności. Narzędzie to uwzględnia terminy wymagalności/ zapadalności zarówno inwestycji jak i aktywów finansowych (np. konta należności, pozostałych aktywów finansowych) oraz prognozowane przepływy pieniężne z działalności operacyjnej.

Celem Grupy jest utrzymanie równowagi pomiędzy ciągłością a elastycznością finansowania, poprzez korzystanie z rozmaitych źródeł finansowania, takich jak kredyty w rachunku bieżącym, kredyty bankowe, pożyczki, umowy leasingu finansowego oraz umowy dzierżawy z opcją zakupu.

## 25.2. Zdarzenia istotnie wpływające na działalność spółki, jakie nastąpiły w okresie 9 miesięcy zakończonym dnia 30 września 2022 roku

### Gobarto S.A. – terminy publikacji raportów okresowych w 2022 roku

W dniu 17 stycznia 2022 r Emitent - raportem bieżącym nr 1/2022 opublikował terminy publikacji raportów okresowych w roku obrotowym 2022.

#### Raport roczny:

- Raport roczny za rok obrotowy 2021 – 30 marca 2022 roku
- Skonsolidowany raport roczny za rok obrotowy 2021 – 30 marca 2022 roku

#### Raporty kwartalne:

- Jednostkowy raport kwartalny za I kwartał 2022 roku – 25 maja 2022 roku – raportem bieżącym nr 10/2022 pierwotny termin został zmieniony na 18 maja 2022 roku
- Skonsolidowany raport kwartalny za I kwartał 2022 roku – 25 maja 2022 roku – raportem bieżącym nr 10/2022 pierwotny termin został zmieniony na 18 maja 2022 roku
- Jednostkowy raport kwartalny za III kwartał 2022 roku – 9 listopada 2022 roku raportem bieżącym nr 18/2022 pierwotny termin został zmieniony na 16 listopada 2022 roku
- Skonsolidowany raport kwartalny za III kwartał 2022 roku – 9 listopada 2022 roku raportem bieżącym nr 18/2022 pierwotny termin został zmieniony na 16 listopada 2022 roku

#### Raport półroczny:

- Jednostkowy raport półroczny za I półrocze 2022 roku – 31 sierpnia 2022 roku
- Skonsolidowany raport półroczny za I półrocze 2022 roku – 31 sierpnia 2022 roku

Jednocześnie, zgodnie z § 79 ust. 2 Rozporządzenia Ministra Finansów z dnia 29 marca 2018 roku, Spółka nie publikowała skonsolidowanego raportu kwartalnego za II kwartał 2022 roku.

### W okresie objętym niniejszym raportem Spółka poinformowała o następujących istotnych zdarzeniach:

#### **Gobarto S.A. – zawiadomienie o podjęciu decyzji w sprawie połączenia Emitenta ze spółką zależną Bekpol Sp. z o.o.**

W dniu 18 stycznia 2022 roku Gobarto S.A. przekazało informację o podjęciu decyzji w sprawie rozpoczęcia postępowania prowadzącego do połączenia Emitenta z wchodzącą w skład grupy spółką zależną Bekpol Sp. z o.o. Połączenie nastąpi przez przeniesienie całego majątku Spółki Przejmowanej (tj. Bekpol Sp. z o.o.) na Spółkę Przejmującą (Gobarto S.A.), bez podwyższenia kapitału zakładowego Spółki Przejmującej oraz bez wymiany udziałów Spółki Przejmowanej na akcje Spółki Przejmującej.

Szczegóły dotyczące połączenia znajdują się w raporcie bieżącym nr 2/2022.

#### **Gobarto S.A. – zwołanie Nadzwyczajnego Walnego Zgromadzenia i projekty uchwał**

W dniu 27 stycznia 2022 roku Emitent poinformował raportem bieżącym nr 4/2022 o zwołaniu Nadzwyczajnego Walnego Zgromadzenia, które odbyło się w dniu 23 lutego 2022 roku, o godzinie 14:00, w siedzibie Spółki.

Treść projektów uchwał na ww. NWZ została przekazana w załączniku do raportu bieżącego nr 5/2022.

Kluczowa uchwała dotyczyła połączenia GOBARTO S.A. (Spółka Przejmująca) ze spółką zależną pod firmą Bekpol spółka z o.o. (Spółka Przejmowana). Połączenie miało na celu zwiększenie przejrzystości i uproszczeniu struktury GK Gobarto, a także obniżenie kosztów funkcjonowania GK Gobarto oraz kosztów funkcjonowania służb wsparcia.

#### **Gobarto S.A. – zawiadomienia o zamiarze połączenia Emitenta jako spółki przejmującej ze spółką zależną Bekpol Sp. z o.o.**

W dniu 21 stycznia oraz 15 lutego 2022 roku Gobarto S.A. w nawiązaniu do raportu bieżącego nr 2/2022, przekazało informacje o zamiarze połączenia Emitenta jako Spółki Przejmującej ze spółką zależną Bekpol Sp. z o.o. z siedzibą w Wałbrzychu jako Spółką Przejmowaną.

Szczegóły dotyczące połączenia znajdują się w raportach bieżących nr 3/2022 oraz nr 6/2022.

#### **Gobarto S.A. – zgoda na połączenie Emitenta z Bekpol Sp. z o.o.**

W dniu 23 lutego 2022 roku Nadzwyczajne Walne Zgromadzenie uchwałą nr 5/23/02/2022 postanowiło o połączeniu Emitenta z Bekpol Sp. z o.o.

Szczegóły zostały przekazane przez Zarząd Spółki w załączniku do raportu bieżącego nr 7/2022.

#### **Gobarto S.A. - wykaz akcjonariuszy posiadających co najmniej 5% liczby głosów na NWZ**

W dniu 23 lutego 2022 roku Emitent przekazał wykaz akcjonariuszy posiadających co najmniej 5% liczby głosów na Nadzwyczajnym Walnym Zgromadzeniu Gobarto S.A.

Szczegóły zostały przedstawione w załączniku do raportu bieżącego nr 8/2022.

#### **Gobarto S.A. – rezygnacja osoby zarządzającej**

Zarząd Gobarto S.A. raportem bieżącym nr 9/2022 poinformował, iż w dniu 23 marca 2022 roku wiceprezes zarządu Spółki Roman Miler złożył rezygnację i odszedł ze składu Zarządu Spółki.

#### **Gobarto S.A. – zwołanie Zwyczajnego Walnego Zgromadzenia**

W dniu 28 kwietnia 2022 roku Zarząd Gobarto S.A. przekazał informację o zwołaniu Zwyczajnego Walnego Zgromadzenia na dzień 25 maja 2022 roku.

Szczegóły dotyczące obrad ZWZ znajdują się w raporcie bieżącym nr 11/2022.

Projekty uchwał na ZWZ zostały przekazane w załączeniu do raportu bieżącego nr 12/2022.

#### **Gobarto S.A. – wykaz akcjonariuszy posiadających co najmniej 5% liczby głosów na Zwyczajnym Walnym Zgromadzeniu w dniu 25 maja 2022 roku**

Zarząd Gobarto S.A. w załączniku do raportu bieżącego nr 14/2022 przekazał wykaz akcjonariuszy posiadających co najmniej 5% liczby głosów na Zwyczajnym Walnym Zgromadzeniu Spółki w dniu 25 maja 2022 roku.

#### **Gobarto S.A. – stanowisko zarządu Spółki dotyczące Wezwania do zapisywania się na sprzedaż akcji Spółki**

W dniu 8 lipca 2022 roku Zarząd Gobarto S.A. przekazał swoje stanowisko dotyczące wezwania do zapisywania się na sprzedaż akcji Spółki przez CEDROB S.A. w załączniku do raportu bieżącego nr 15/2022.

#### **Gobarto S.A. – zawiadomienie o nabyciu akcji przez osobę blisko związaną z Przewodniczącym i członkami Rady Nadzorczej**

Zarząd Gobarto S.A. raportem bieżącym nr 16/2022 poinformował, iż w dniu 19 września 2022 roku otrzymał od CEDROB S.A. powiadomienie o transakcji na akcjach Emitenta dokonanej przez CEDROB.

#### **Gobarto S.A. – zawiadomienie dotyczące zmiany udziału w ogólnej liczbie głosów**

W dniu 19 września 2022 roku Zarząd Gobarto S.A. poinformował o zmianie posiadanych akcji Emitenta przez CEDROB S.A. w wyniku nabycia 670 857 akcji w dniu 13 września w ramach wezwania do zapisywania się na sprzedaż akcji Emitenta ogłoszonego przez CEDROB w dniu 30 czerwca 2022 roku. Szczegóły dotyczące zmian struktury akcjonariatu znajdują się w raporcie bieżącym nr 17/2022.

#### **Konflikt zbrojny w Ukrainie i jego potencjalny wpływ na sytuację Grupy**

W okresie sprawozdawczym wybuchł w Ukrainie konflikt zbrojny z udziałem Rosji. Do momentu podpisania niniejszego sprawozdania finansowego działania wojenne nie zostały zakończone.

Z uwagi na toczącą się wojnę na ziemiach ukraińskich jak również liczne sankcje gospodarcze nałożone na Rosję przez Unię Europejską, Wielką Brytanię, Stany Zjednoczone oraz inne istotne gospodarki światowe, Zarząd ocenił wpływ tych zdarzeń na sprawozdanie finansowe.

Grupa z uwagi na swoje powiązania gospodarcze oraz posiadane aktywa nie jest bezpośrednio narażona na negatywne konsekwencje trwającej wojny oraz obowiązujących restrykcji i innych ograniczeń gospodarczych w relacjach z Ukrainą oraz Rosją. Dotyczy to również działalności grupy, w szczególności bezpośredniego właściciela oraz podmiotów powiązanych, z którymi Grupa prowadzi bieżącą współpracę.

Z uwagi na globalny zasięg konfliktu Zarząd monitoruje rozwój sytuacji. Na ten moment nie jest w stanie jednoznacznie przewidzieć długoterminowych skutków tego konfliktu oraz wpływu na gospodarkę światową oraz polską. Sprawozdanie finansowe zostało sporządzone zgodnie z założeniem kontynuacji działalności w dającej się przewidzieć przyszłości.

### **25.3. Opis istotnych czynników ryzyka i zagrożeń, z określeniem, w jakim stopniu Spółka jest na nie narażona**

#### ***Ryzyko rozprzestrzeniania się koronawirusa SARS-CoV-2***

W związku z zaleceniami Europejskiego Urzędu Nadzoru Giełd i Papierów Wartościowych z dnia 11 marca 2020 r. oraz komunikatem Urzędu Komisji Nadzoru Finansowego z dnia 12 marca 2020 r. Zarząd GOBARTO S.A. informuje, iż Zarząd Emitenta na bieżąco monitoruje rozwój sytuacji związanej z rozprzestrzenianiem się koronawirusa SARS-CoV-2 („koronawirus”) oraz pandemii wywołanej nim chorobą COVID-19.

Biorąc pod uwagę dynamicznie zmieniającą się sytuację, w tym uwarunkowania prawne, związane z rozprzestrzenianiem się koronawirusa, Zarząd nie jest w stanie na moment sporządzania sprawozdania w sposób wiarygodny określić wpływu jaki rozprzestrzenianie się koronawirusa będzie miało na działalność Grupy Kapitałowej GOBARTO S.A. oraz wyniki finansowe.

Zarząd Emitenta na moment publikacji niniejszego raportu nie odnotował znaczących zakłóceń w obszarach związanych z prowadzoną działalnością i łańcuchem dostaw. Wszystkie jednostki produkcyjne, handlowe oraz usługowe Grupy Kapitałowej GOBARTO obecnie prowadzą działalność bez zakłóceń.

W okresie sprawozdawczym Emitent nie odnotował znaczących skutków epidemii na wyniki finansowe. Na chwilę obecną można jedynie przewidywać, że w krótkim i średnim terminie wydarzenia związane z rozprzestrzenianiem się koronawirusa mogą mieć wpływ na sytuację gospodarczą kraju, a tym samym na przyszłe wyniki finansowe Emitenta. Obszary, w których identyfikujemy na dziś ryzyko to min. możliwe opóźnienia w łańcuchu dostaw, ewentualne straty wynikające z pogorszenia się płynności finansowej przez kontrahentów Emitenta mogą skutkować koniecznością utworzenia rezerw na należności zagrożone.

#### ***Ryzyko związane z rozprzestrzenianiem się choroby zwierząt (ASF)***

Aktualnie największym ryzykiem dla producentów wieprzowiny jest występujący od lutego 2014 r. w granicach naszego kraju afrykański pomór świń /ASF/. Pojawienie się wirusa doprowadziło do dużego zamieszania u producentów trzody chlewnej i w szeroko pojętej branży mięsnej. Zgodnie z odpowiednimi przepisami pojawienie się afrykańskiego pomoru świń, choroby, na którą nie znaleziono jeszcze skutecznej szczepionki zahamowało praktycznie eksport polskiej wieprzowiny poza Unię Europejską.

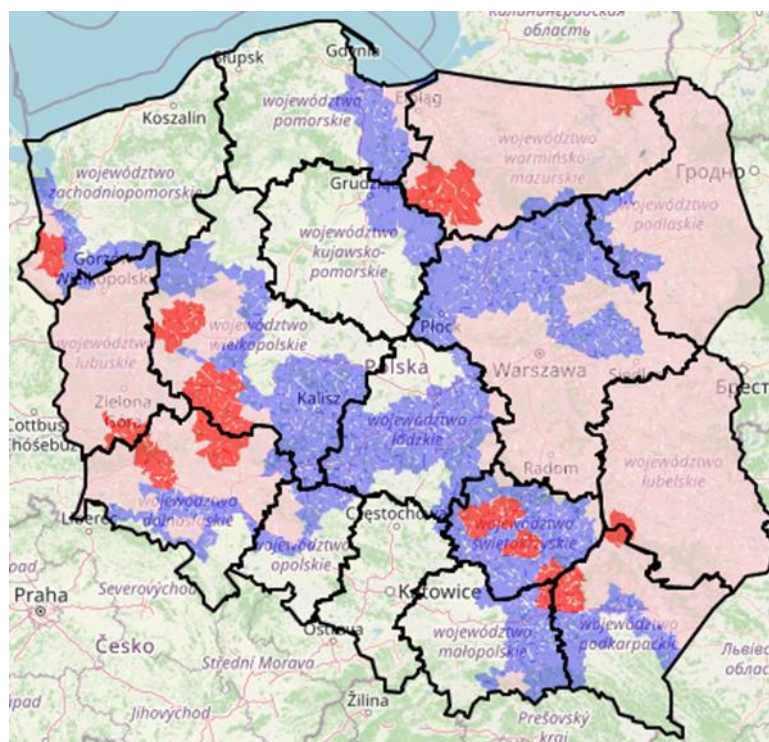
Aktualnie ogniska ASF cały czas się rozprzestrzeniają i odnotowywane są w praktycznie każdej części Polski. Wystąpienie afrykańskiego pomoru świń w gospodarstwie/fermie (ognisko ASF) wiąże się z koniecznością

podjęcia przez Inspekcję Weterynaryjną działań celem jak najszybszej likwidacji tego ogniska oraz prowadzenia działań mających na celu ustalenie źródła choroby oraz czy nie doszło do przeniesienia choroby do innych gospodarstw (lub innych podmiotów, np. rzeźni). Działania te określone są w ustawie z dnia 11 marca 2004 r. o ochronie zdrowia zwierząt oraz zwalczaniu chorób zakaźnych zwierząt oraz w rozporządzeniu Ministra Rolnictwa i Rozwoju Wsi z dnia 6 maja 2015 r. w sprawie zwalczania afrykańskiego pomoru świń. Na tej podstawie, w przypadku stwierdzenia ogniska ASF podejmowane są m.in. następujące czynności prowadzone pod nadzorem Inspekcji Weterynaryjnej:

- wszystkie świnie w gospodarstwie, w którym stwierdzono ASF muszą zostać niezwłocznie zabite, a ich zwłoki zniszczone;
- zniszczeniu podlegają również obecne w gospodarstwie wszelkie produkty pozyskane od świń, wszelkie przedmioty i substancje (w tym pasze), które mogły zostać skażone wirusem ASF, a nie mogą zostać odkażone;
- gospodarstwo, w którym stwierdzono ASF podlega oczyszczaniu i dezynfekcji przy użyciu odpowiednich preparatów biobójczych, które wykazują działanie unieszkodliwiające w stosunku do wirusa ASF;
- po zakończeniu wszelkich niezbędnych działań musi minąć odpowiednio długi okres, zanim w gospodarstwie ponownie będą mogły być umieszczone pierwsze świnie (co najmniej 40 dni od dnia zakończenia oczyszczania i dezynfekcji);
- wokół ogniska ASF wyznacza się obszar zapowietrzony (o promieniu co najmniej 7 km poza obszar zapowietrzony); w obszarach tych obowiązują stosowne nakazy; zakazy i ograniczenia (przede wszystkim w odniesieniu do możliwości przemieszczania świń) połączone z nadzorem nad stanem zdrowia świń w tych obszarach.

Obecnie stosowana jest następująca kolorystyka na mapie GIW obszarów określonych w rozporządzeniu wykonawczym Komisji 2021/605:

- **Obszar objęty ograniczeniami I – kolor niebieski**
- **Obszar objęty ograniczeniami II – kolor różowy**
- **Obszar objęty ograniczeniami III – kolor czerwony**



(mapa poglądowa / mapa przedstawiająca ogniska ASF we wrześniu 2022 roku)

Z powodu objęcia strefą czerwoną a tym samym wprowadzeniem dodatkowych ograniczeń związanych z przemieszczaniem zwierząt jak również w niektórych przypadkach utylizacji całych stad z terenów o znacznej koncentracji produkcji trzody chlewnej (woj. wielkopolskie, lubuskie oraz łódzkie), na rynku zaczęło brakować tuczników pochodzących ze stref wolnych od ASF.

Około 50% całego поголовья trzody chlewnej w Polsce zlokalizowane jest w województwach wielkopolskim i łódzkim. Dalszy rozwój występowania choroby na tych obszarach może zagrozić zapaścią na krajowym rynku żywca.

Dodatkowo sytuację pogarsza coraz większy import z krajów zachodnich, utrzymujące się wysokie ceny pasz oraz konkurencja ze strony innych krajów UE.

Sytuacja krajowych producentów trzody chlewnej jest bardzo trudna, a w strefach czerwonych – dramatyczna. Albowiem zainteresowanie odbiorem tuczników ze strefy III jest znikome, głównie z powodu braku zainteresowania takim surowcem na rynku przetwórczym i w sieciach handlowych. Ponadto, w niektórych przypadkach hodowcy muszą dostosowywać się do niejednorodnych interpretacji IW.

Taki stan rzecz ma niezwykle istotny wpływ na wielkość i strukturę sprzedaży oraz marżowość.

#### **Ryzyko związane z sytuacją geopolityczną**

Wśród potencjalnych ryzyk należy również uwzględnić trudną sytuację geopolityczną w związku z konfliktem pomiędzy Rosją i Ukrainą. Do tej pory konflikt ten spowodował nałożenie wzajemnego embarga na handel istotnymi towarami ze strony Rosji oraz Stanów Zjednoczonych i Unii Europejskiej. Najbardziej istotne dla Grupy jest zablokowanie rynku rosyjskiego na mięso wieprzowe pochodzące z terenu Unii Europejskiej, co przekłada się na ograniczenia w zakresie optymalnego lokowania produktów na rynki docelowe i utrudnienie w generowaniu zysku.

#### **Ryzyko wpływu sytuacji makroekonomicznej na wyniki Grupy**

Większość sprzedaży Grupy jest realizowana w Polsce. W związku z tym wyniki osiągnięte przez Grupę są pośrednio zależne od takich wielkości makroekonomicznych jak: wzrost PKB, poziom bezrobocia, poziom inflacji oraz stóp procentowych czy dynamika wzrostu wynagrodzeń. Czynniki te wpływają na kondycję finansową podmiotów uczestniczących w obrocie gospodarczym oraz siłę nabywczą klientów końcowych. Ewentualne spowolnienie tempa wzrostu gospodarczego oraz pogorszenie się wskaźników makroekonomicznych mogłoby niekorzystnie wpłynąć na wyniki finansowe osiągnięte przez Grupę. Szeroko rozumiana branża spożywcza, w której działa Grupa jest w mniejszym stopniu narażona na ryzyko dekonstrukcji niż inne gałęzie gospodarki, gdyż popyt na większość artykułów spożywczych, a w szczególności na mięso, jest sztywny.

#### **Ryzyko związane ze zmiennością na rynku zbóż, trzody chlewnej oraz bydła**

Wymienione rynki charakteryzują się bardzo dużą zmiennością w zakresie cen, co bezpośrednio przekłada się na wyniki generowane przez poszczególne segmenty w Grupie GOBARTO.

#### **Ryzyko związane z brakiem dostaw CO<sub>2</sub>**

Na polskim rynku Grupa Azoty i Anwil zmniejszyła produkcję nawozów i amoniaku, czego skutkiem jest zmniejszona podaż dwutlenku węgla. W związku z czym, istnieje ryzyko braku dostępności CO<sub>2</sub>, co bezpośrednio przekłada się na produkcję oraz dystrybucję mięsa wieprzowego w Grupie GOBARTO.

#### **Ryzyko związane z wartością aktywów**

Potencjalne pogorszenie w okresach przyszłych niezadawalających wyników podmiotu dominującego mogłoby spowodować konieczność dokonania przez Grupę odpisów aktualizujących oraz zmian w wartościach aktywów wpływających ujemnie na wynik finansowy.

#### **Ryzyko związane ze złą lub pogarszającą się sytuacją finansową niektórych podmiotów działających w branży mięsnej**

Obecnie wiele firm z branży mięsnej działa na bardzo niskich marżach, a wiele z nich odnotowuje ujemne wyniki finansowe. W związku z tym istnieje ryzyko, iż nadwyżka finansowa z działalności operacyjnej nie będzie wystarczająca na pokrycie rat kapitałowych kredytów. Może to doprowadzić do sytuacji, że instytucje finansujące wypowiedzą kredyty poszczególnym podmiotom a to może doprowadzić do konieczności zawarcia układu, lub



ogłoszenia upadłości przez niektóre podmioty gospodarcze. Sytuacja ta mogłaby być korzystna dla Grupy, gdyż mogłaby skokowo zwiększyć udziały w rynku po upadłych konkurentach. Z drugiej strony model biznesowy Grupy zakłada ścisłą współpracę z wieloma zakładami z branży mięsnej poprzez dostarczanie do nich półtuszy i mięs przemysłowych, a następnie odbieranie ich produktów wędliniarskich. Istnieje ryzyko, że pogorszenie się sytuacji zakładów mięsnych może spowodować, iż Grupa nie będzie mogła kooperować z tymi zakładami, które nie dostaną limitu kredytowego, bądź limit ten zostanie obniżony, co może mieć negatywny wpływ na sytuację finansową Grupy.

***Ryzyko związane z zaostrzającą się konkurencją na rynku mięsa i wędlin***

Na rynku dystrybucji mięsa i wędlin pojawiają się nowi konkurenci. Obserwowane jest także skracanie łańcucha dostaw przez producentów, którzy dostarczają produkty bezpośrednio do odbiorców. Coraz więcej sieci handlowych i dużych dystrybutorów decyduje się na własne centralne magazyny mięsa. Wzrasta znaczenie różnego rodzaju grup zakupowych na rynku detalicznym, a wraz z nim marketingowe koszty obsługi klienta.

**26. Transakcje z podmiotami powiązanymi**

Poniższa tabela przedstawia łączne kwoty transakcji zawartych z podmiotami powiązanymi za okres 9 miesięcy zakończony 30 września 2022 roku w porównaniu do okresu 9 miesięcy zakończonego 30 września 2021 roku:

		Sprzedaż na rzecz podmiotów powiązanych	Zakupy od podmiotów powiązanych	Należności od podmiotów powiązanych	w tym przeterminowane	Zobowiązania wobec podmiotów powiązanych	w tym zaległe, po upływie terminu płatności
<b>Jednostka dominująca</b>							
CEDROB	30 września 2022	6 756	410 616	892	-	178 549	11 251
	30 września 2021	5 578	131 765	1 140	-	95 353	2 683
<b>Jednostki stowarzyszone</b>							
Kozielska Development Sp. z o.o. Sp.k.	30 września 2022	5 097	-	600	-	-	-
	30 września 2021	-	-	-	-	-	-
<b>Pozostałe podmioty powiązane</b>							
CEDROB PASSAU	30 września 2022	1 061	-	-	-	-	-
	30 września 2021	4 980	-	1 102	-	-	-
Grupa SILESIA	30 września 2022	81 611	54 444	21 910	-	6 185	-
	30 września 2021	111 735	19 322	24 566	-	5 768	-
Pozostali powiązani osobowo	30 września 2022	299	-	-	-	-	-
	30 września 2021	177	-	-	-	-	-

## 26.1. Podmioty o znaczącym wpływie na Grupę

Na dzień 30 września 2022 roku CEDROB S.A. jest właścicielem 88,84 % akcji zwykłych jednostki dominującej.

## 26.2. Warunki transakcji z podmiotami powiązаныmi

Wszystkie transakcje z podmiotami powiązаныmi są dokonywane na warunkach rynkowych.

## 27. Omówienie podstawowych wielkości ekonomiczno-finansowych, ujawnionych w raporcie kwartalnym, w szczególności opis czynników i zdarzeń, w tym o nietypowym charakterze, mających znaczący wpływ na działalność Grupy i osiągnięte przez nią zyski lub poniesione straty w okresie 9 miesięcy zakończonym dnia 30 września 2022 r.

Wyniki Grupy Kapitałowej GOBARTO S.A. za okres 9 miesięcy zakończony do 30-09-2022 rok w porównaniu z analogicznym okresem 2021 roku.

Wyszczególnienie	okres 9 miesięcy zakończony 30-09-2022	okres 9 miesięcy zakończony 30-09-2021	Dynamika
<b>Przychody ze sprzedaży</b>	<b>1 857 938</b>	<b>1 499 008</b>	<b>23,9 %</b>
Zysk ze sprzedaży	26 365	- 20 412	229,2 %
Zysk z działalności operacyjnej	51 199	- 18 284	380,0 %
Zysk brutto	36 608	- 25 726	242,3 %
<b>Zysk netto</b>	<b>34 006</b>	<b>- 30 955</b>	<b>209,9 %</b>
Amortyzacja	36 976	31 677	16,7 %
EBITDA*	87 794	13 393	555,5 %
Rentowność netto <sup>1</sup>	1,83%	-2,07%	3,9 pkt. %
Rentowność EBITDA <sup>2</sup>	4,73%	0,89%	3,83 pkt. %
Wskaźnik zadłużenia <sup>3</sup>	60,13%	58,23%	1,9 pkt. %
Wskaźnik finansowania kapitałem stałym <sup>4</sup>	54,65%	59,08%	-4,43 pkt. %
Dług odsetkowy <sup>5</sup>	190 887	252 365	-24,4 %
Środki pieniężne	41 629	25 822	61,2 %
Dług netto <sup>6</sup>	149 258	226 543	-34,1 %
Kapitały własne / Suma bilansowa <sup>7</sup>	40%	42%	-1,77 pkt. %
Wskaźnik obsługi długu <sup>8</sup>	7,30	1,31	278,2 %
Odsetki od kredytów	9 422	3 836	145,6 %
Przychody eksportowe	186 576	165 795	12,5 %
Udział w przychodach ogółem	10,04%	11,06%	-1,02 pkt. %

\*Zysk z działalności operacyjnej + amortyzacja

1. Zysk netto/Przychody ze sprzedaży

2. EBITDA/Przychody ze sprzedaży

3. Zobowiązania razem/Suma Aktywów

4. (Kapitał własny + Zobowiązania długoterminowe + Rozliczenia międzyokresowe)/Suma aktywów

5. (Zobowiązania długoterminowe: oprocentowane kredyty i pożyczki (z wyłączeniem pożyczki podporządkowanej) + zobowiązania finansowe + Zobowiązania krótkoterminowe: bieżąca część oprocentowanych kredytów i pożyczek + zobowiązania finansowe)/1000

6. Dług odsetkowy – środki pieniężne i ich ekwiwalenty

7. Kapitał własny + pożyczka podporządkowana / Suma aktywów

8. EBITDA / (Spłata kredytów inwestycyjnych + spłata zobowiązań z tytułu leasingu + odsetki)<sup>10</sup>

Grupa GOBARTO S.A. w okresie 9 miesięcy 2022 osiągnęła przychody na poziomie 1 857 938 tys. zł, zysk brutto wyniósł 36 608 tys. zł. Wygenerowana przez Grupę EBITDA wyniosła 87 794 tys. zł. i była o 555,5 % wyższa niż w analogicznym okresie roku ubiegłego.

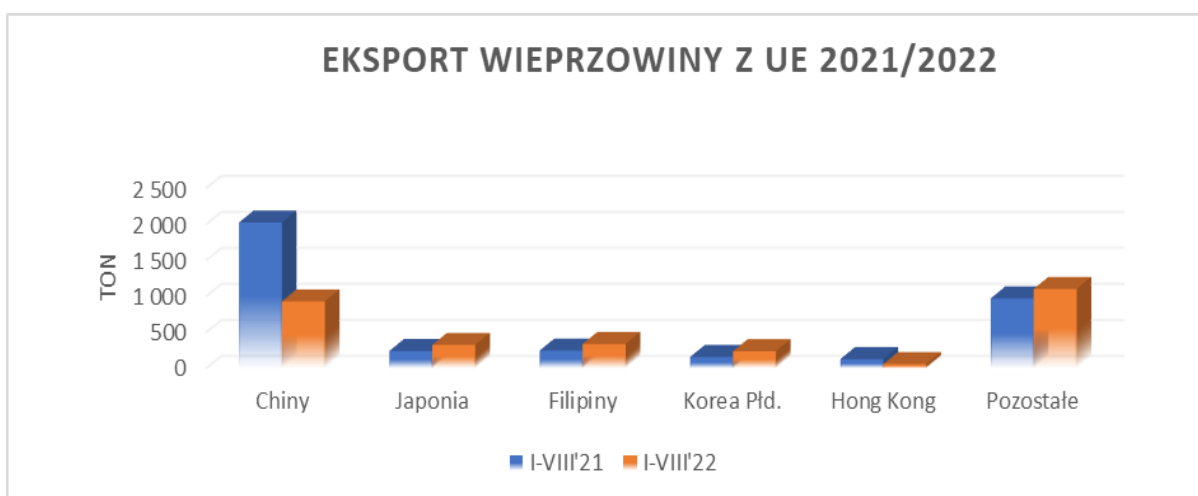
Wpływy z eksportu wyniosły 186 576 tys. zł i były względem roku poprzedniego wyższe o około 13%. Udział sprzedaży zagranicznej w stosunku do wielkości łącznego przychodu wyniósł około 10%. Dług netto wyniósł 149 258 tys. zł i był o 34,1 % niższy niż w analogicznym okresie roku 2021.

Suma bilansowa w sprawozdaniu skonsolidowanym wynosi prawie 1 121 mln zł. Po stronie aktywów, aktywa trwałe stanowią 59,6%, aktywa obrotowe 39,9% a aktywa trwałe przeznaczone do sprzedaży stanowią 0,4%.

Po stronie pasywów kapitały własne stanowią 40%, natomiast zobowiązania 60%. W zakresie płynności Grupa nie notuje problemów z regulowaniem zobowiązań.

Według dostępnych danych Komisji Europejskiej w okresie od stycznia do sierpnia 2022 roku eksport wieprzowiny z UE wyniósł ponad 2 961 ton (w ekwiwalencie tusz) i był niższy o 780 ton (tj. 21%) w porównaniu z analogicznym okresem ubiegłego roku. Największym importerem pozostają Chiny z wielkością na poziomie 924 tys. ton (31% całego unijnego eksportu), pomimo spadku który wyniósł 54% w stosunku do tego samego okresu roku poprzedniego. Głównym powodem silnego zmniejszenia się eksportu jest istotny wzrost produkcji wieprzowiny w Chinach o 6% w pierwszych trzech kwartałach 2022 roku w porównaniu z analogicznym okresem ubiegłego roku i wyniosła ona 41,5 mln ton.

Pozostałe największe rynki importujące to Japonia (+36% r/r), Filipiny (+38% r/r) oraz Korea Płd. (+53% r/r).

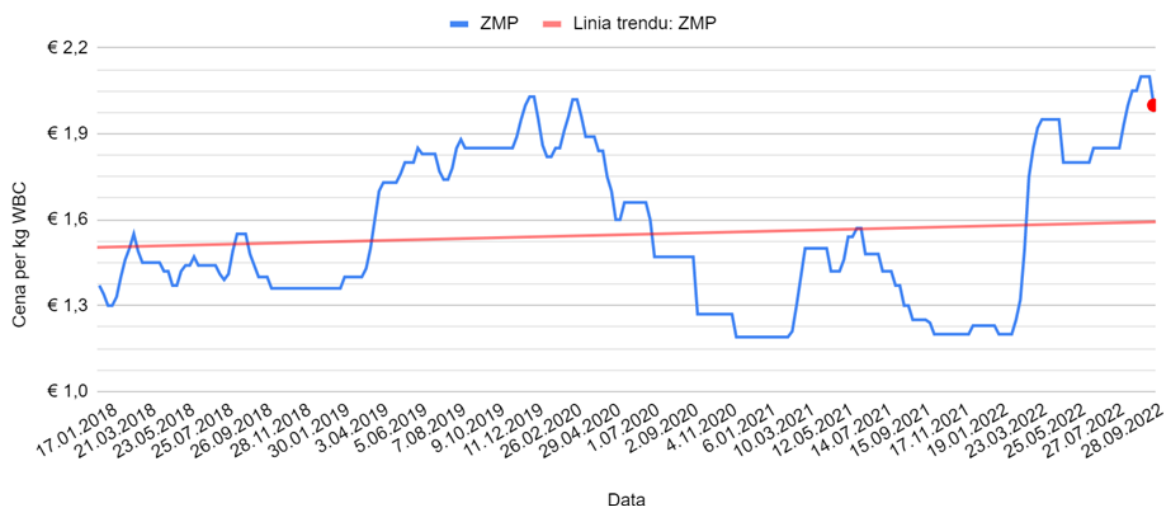


Źródło: opracowanie własne na podstawie danych Komisji Europejskiej

Kluczowym zdarzeniem w tym okresie było odwrócenie trendu utrzymywania się cen trzody na bardzo niskim poziomie. W końcówce pierwszego kwartału oraz w kolejnych tygodniach drugiego kwartału ceny skupu żywca wieprzowego uległy gwałtownemu wzrostowi z poziomu 1,20 EUR/kg do poziomu 1,95 EUR/kg. Cena ta utrzymywała się przez 5 tygodni, po czym w maju nastąpił spadek do poziomu 1,80 EUR/kg. Zjawisko to było spowodowane brakiem impulsów wzrostu popytu na wieprzowinę. Natomiast w czerwcu europejski rynek żywca wieprzowego odnotował zwiększony popyt, który jest związany ze wzrostem spożycia produktów wieprzowych przeznaczonych na grilla. W związku z czym, poziom ceny skupu żywca wieprzowego wzrósł do 1,85 EUR/kg. Wzrostowy trend cen skupu żywca wieprzowego jest kontynuowany i osiągnął on 2,10 EUR/kg ze względu na spadek wagi ubojowej, niską podaż tuczniaka oraz większy popyt na wieprzowinę na rynkach trzecich. Cena ta utrzymywała się przez 3 tygodnie, po czym 28 września 2022 roku nastąpił spadek do poziomu 2,00 EUR/kg. Spadek był spowodowany prawdopodobnie zmniejszonym popytem przez rosnącą inflację oraz niepewnością do

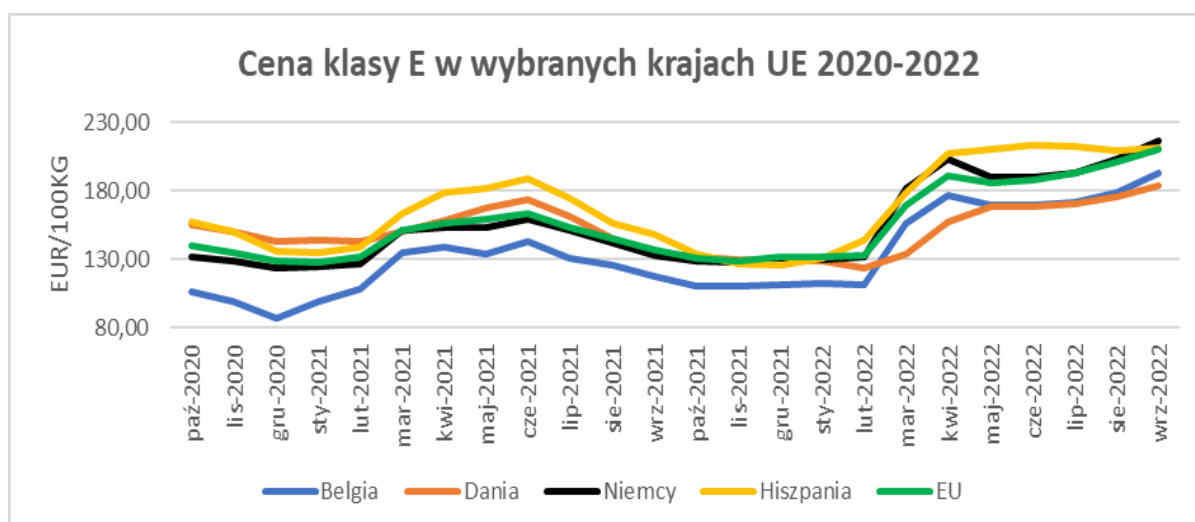
dalszego rozwoju sytuacji na rynku. Jest to kluczowa informacja dla rentowności w segmencie trzoda, gdyż ceny te pozwalają na generowanie zysków w hodowli. Na poniższym wykresie mamy przedstawione notowania na giełdzie niemieckiej. Wzrost cen żywca na giełdzie niemieckiej jest spowodowany sukcesywnym zmniejszaniem pogłowia trzody chlewnej w Niemczech, jak i w całej Unii Europejskiej oraz wysokimi kosztami produkcji. Według informacji GUS, na 30 czerwca 2022 roku pogłowie trzody chlewnej w Polsce wyniosło zaledwie 9,61 mln szt., tj. aż o 6,2 % mniej w porównaniu z końcem grudnia 2021 r. i o 12,9 % mniej w porównaniu z końcem czerwca 2021 r. Ponadto stado loch na chów zmniejszyło się w porównaniu z czerwcem 2021 r. o 128,8 tys. szt. (tj. 17,5%) do poziomu 606,4 tys. szt., natomiast w porównaniu do grudnia 2021 r. o 47,7 tys. szt. (tj. 7,3%).

### Notowania cen świń rzeźnych w Niemczech



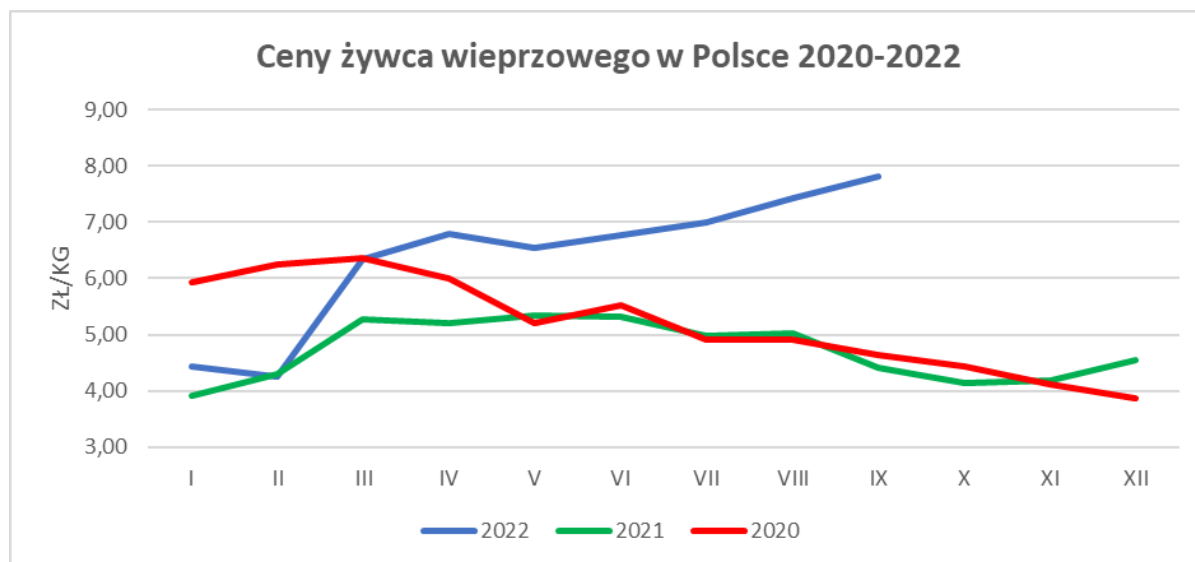
Źródło: opracowanie własne na podstawie danych giełdy VEZG

Na rynku wewnętrznym UE ceny żywca wieprzowego od początku roku wykazywały wzrost. Częściowo było to spowodowane mniejszą podażą mięsa wieprzowego na rynku będącą następstwem podjętych w końcu 2021 roku decyzji o rezygnacji niektórych producentów z chowu trzody chlewnej na skutek niskich cen skupu żywca na rynku oraz wysokich kosztów produkcji. We wrześniu 2022 roku świnie rzeźne klasy E średnio w UE kupowano po 210,49 EUR/100 kg masy poubojowej schłodzonej, o 60% drożej niż w styczniu br.



Źródło: opracowanie własne na podstawie danych Komisji Europejskiej

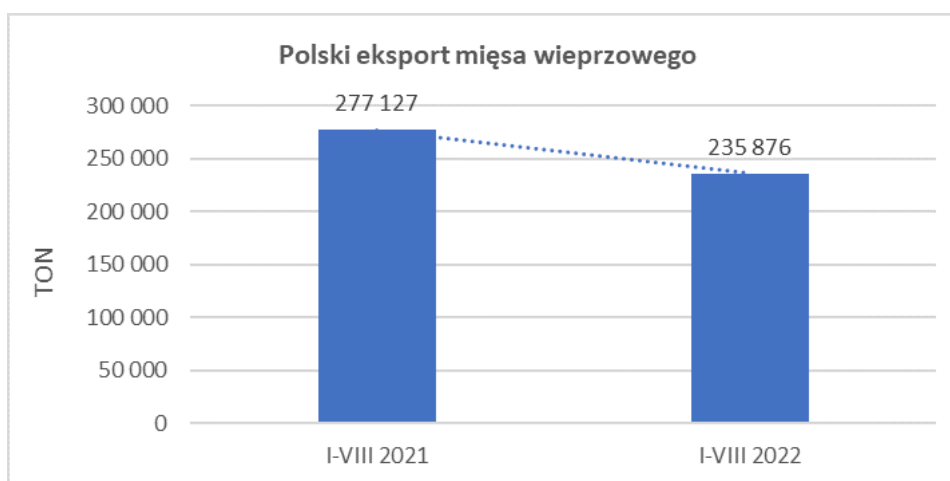
W pierwszych dwóch miesiącach 2022 roku na rynku krajowym ceny żywca wieprzowego kształtowały się na niskim poziomie (tj. śr. 4,35 zł/kg), jednak od marca wykazały dynamiczny wzrost. Z jednej strony był to efekt spowodowany istotnym spadkiem pogłowia trzody chlewnej, a z drugiej strony wyższych kosztów produkcji (zbóż, pasz oraz energii elektrycznej). We wrześniu średnia cena żywca wieprzowego w Polsce wyniosła 7,81 zł/kg i była o ponad 77% wyższa niż w analogicznym okresie roku poprzedniego.



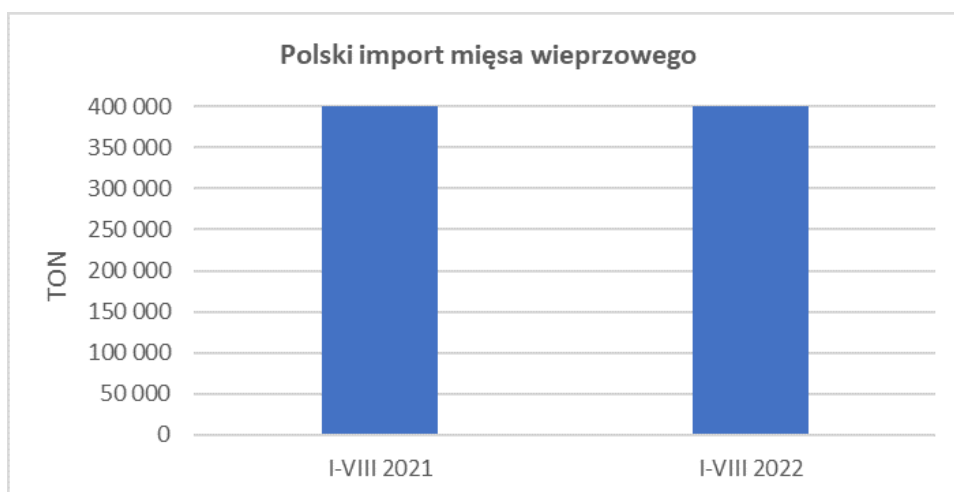
Źródło: opracowanie własne na podstawie danych MRiRW

Równoległe wraz ze wzrostem cen żywca wieprzowego gwałtownie rosły ceny pasz, co przełożyło się na wzrost kosztów produkcji trzody chlewnej. Według własnych obliczeń cena paszy we wrześniu 2022 roku wykazała wzrost o ponad 45% w porównaniu z analogicznym okresem w 2021 roku i o ok. 79% w porównaniu ze styczniem 2021 roku. Wskazane wzrosty cen paszy nie pozwoliły w pełni na przełożenie się cen żywca na zyskowność.

Według dostępnych danych MRiRW polski eksport mięsa wieprzowego w okresie I-VIII 2022 roku wykazał w stosunku do poprzedniego roku spadek na poziomie 15% - z 277 do 236 tys. ton. Spadek eksportu zanotowano dla kluczowych odbiorców w tym, Słowacji 10%, Niemiec 28%, Włoch 48%, Wietnamu 58% oraz USA 22%. Natomiast rynkami dla których odnotowany został wzrost to Węgry oraz Ukraina odpowiednio 18% i 69% r/r. Import wzrósł o 11% w porównaniu do analogicznego okresu ubiegłego roku.

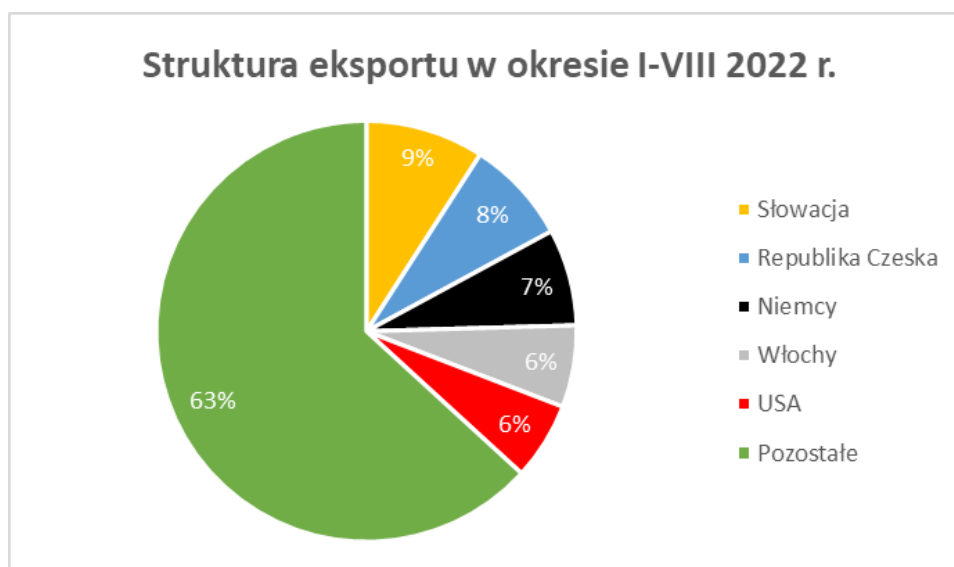


Źródło: opracowanie własne na podstawie MRiRW



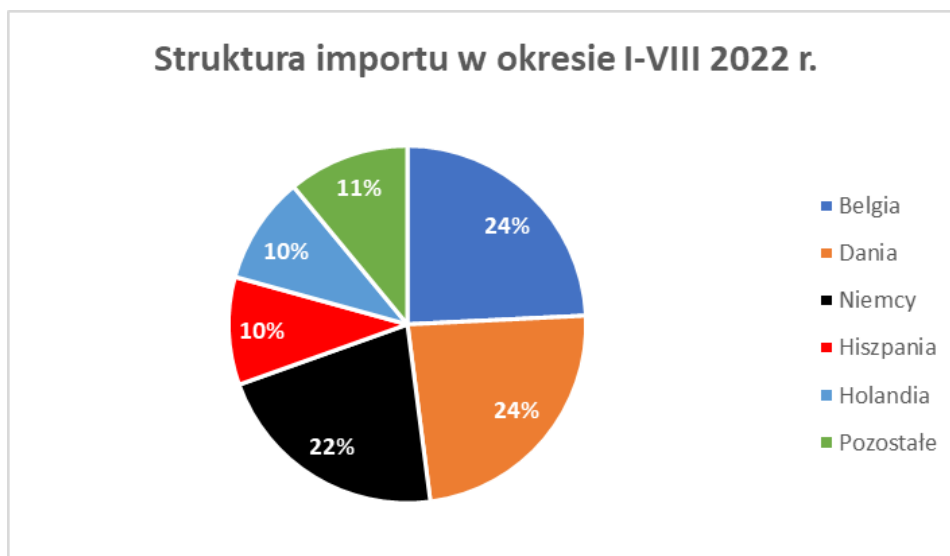
Źródło: opracowanie własne na podstawie MRiRW

W strukturze polskiego eksportu dominują Słowacja oraz Republika Czeska z wielkościami na poziomie odpowiednio 21 tys. ton oraz 19 tys. ton. Pozostałe istotne rynki eksportu polskiej wieprzowiny to niezmiennie Niemcy, Włochy oraz od niedawna USA.



Źródło: opracowanie własne na podstawie MRiRW

W strukturze importu w czołówce plasują się Belgia, Dania oraz Niemcy dla których udział wyniósł odpowiednio po 24%, 24% i 22%. Najwięcej zaimportowano z Belgii – ponad 121 tys. ton.



Źródło: opracowanie własne na podstawie MRiRW

Dla producentów wieprzowiny istotnymi zdarzeniami kształtującymi rynek jest ryzyko szerzenia się afrykańskiego pomoru świń (ASF), zakaz eksportu wieprzowiny do Rosji oraz konflikt zbrojny na Ukrainie.

- Od 2014 roku eksport polskiej wieprzowiny poza Unię Europejską praktycznie zahamował przez pojawiające się we wschodniej części Polski ogniska ASF. W drugiej połowie 2019 roku ogniska ASF zostały potwierdzone w zachodniej części Polski, w tym również w Wielkopolsce. W 2020 i 2021 roku zostały odnotowane nowe ogniska ASF w zachodniej oraz we wschodniej części Polski, w tym również w województwie warmińsko-mazurskim. Według Głównego Inspektoratu Weterynarii na dzień 30 września 2022 roku na terenie Polski wystąpiło 14 ognisk ASF, tj. aż 87% mniej w porównaniu z analogicznym okresem ubiegłego roku.
- Od 2015 roku obowiązuje zakaz sprzedaży wieprzowiny do Rosji dla wszystkich producentów europejskich.
- Od 24 lutego 2022 roku z uwagi na toczącą się wojnę na ziemiach ukraińskich jak również liczne sankcje gospodarcze nałożone na Rosję przez Unię Europejską, Wielką Brytanię, Stany Zjednoczone oraz inne istotne gospodarki światowe, Zarząd ocenił wpływ tych zdarzeń na sprawozdanie finansowe.

Spółka z uwagi na swoje powiązania gospodarcze oraz posiadane aktywa nie jest bezpośrednio narażona na negatywne konsekwencje trwającej wojny oraz obowiązujących restrykcji i innych ograniczeń gospodarczych w relacjach z Ukrainą oraz Rosją. Dotyczy to również działalności grupy, w szczególności bezpośredniego właściciela oraz podmiotów powiązanych, z którymi Spółka prowadzi bieżącą współpracę.

Z uwagi na globalny zasięg konfliktu Zarząd monitoruje rozwój sytuacji. Na ten moment nie jest w stanie jednoznacznie przewidzieć długoterminowych skutków tego konfliktu oraz wpływu na gospodarkę światową oraz polską. Sprawozdanie finansowe zostało sporządzone zgodnie z założeniem kontynuacji działalności w dającej się przewidzieć przyszłości.

Wskazana powyżej sytuacja na rynku trzody i surowcowym wpłynęła w istotny sposób na wyniki w obszarze uboju i rozbioru mięsa. Z jednej strony mieliśmy do czynienia z rosnącymi cenami żywca oraz spadającą jego dostępnością na polskim rynku. Z drugiej strony spadek eksportu z Europy spowodował powstanie nadwyżki mięsa na europejskim rynku, co przełożyło się na relatywnie niskie ceny wieprzowiny. W związku z czym, w wielu krajach unijnych pogłowie trzody chlewnej zostało ograniczone powodując wzrost cen żywca wieprzowego. Ponadto w ostatnim czasie sektor wieprzowiny pozostaje pod silną presją wysokich kosztów produkcji (m. in. energii elektrycznej) oraz ograniczeń handlowych związanych z ASF. To jednocześnie przełożyło się na niższe marże i gorsze wyniki w obszarze uboju i rozbioru mięsa.

Niezmiennie od kilku kwartałów bardzo dobre wyniki są generowane przez własną sieć dystrybucji. Zestawienie powyższych wydarzeń zmusza producentów wieprzowiny do prowadzenia działalności w warunkach podwyższonego ryzyka i niepewności.



## 28. Wskazanie akcjonariuszy posiadających bezpośrednio lub pośrednio przez podmioty zależne co najmniej 5% ogólnej liczby głosów

Zgodnie z wiedzą posiadaną przez Zarząd GOBARTO S.A., akcjonariuszami posiadającymi znaczne pakiety akcji Spółki (powyżej 5% w ogólnej liczbie głosów) na dzień 30 września 2022 roku były następujące podmioty:

Lp.	Akcjonariusz	Liczba akcji	Udział % w kapitale zakładowym	Liczba głosów	Udział % w ogólnej liczbie głosów
1.	CEDROB Spółka Akcyjna	24 698 587	88,84	24 698 587	88,84

## 29. Zdarzenia następujące po dniu bilansowym

Brak istotnych zdarzeń po dniu bilansowym.

Niniejsze skonsolidowane sprawozdanie finansowe zostało podpisane w formie elektronicznej.

### Zarząd GOBARTO S.A.:

16 listopada 2022	Marcin Śliwiński	Prezes Zarządu
16 listopada 2022	Katarzyna Goździkowska - Gaztelu	Wiceprezes Zarządu
16 listopada 2022	Rafał Oleszak	Wiceprezes Zarządu
16 listopada 2022	Karol Ludwiński	Wiceprezes Zarządu

### Sporządzający:

16 listopada 2022	Paweł Biegański	Główny Księgowy
-------------------	-----------------	-----------------