



LPP

GK LPP SA

ŚRÓDROCZNY SKRÓCONY
SKONSOLIDOWANY RAPORT
ZA III KWARTAŁ 2022/23

RESERVED

CROPP

 **house**

MOHITO

sinsay

SPIS TREŚCI

01

**ŚRÓDROCZNE SKONSOLIDOWANE
SPRAWOZDANIE Z DZIAŁALNOŚCI GRUPY
KAPITAŁOWEJ LPP SA**

// 3

02

**ŚRÓDROCZNE SKRÓCONE SKONSOLIDOWANE
SPRAWOZDANIE FINANSOWE**

// 18

03

**INFORMACJA DODATKOWA DO ŚRÓDROCZNEGO
SKONSOLIDOWANEGO SPRAWOZDANIA
FINANSOWEGO**

// 28

04

**ŚRÓDROCZNE SKRÓCONE JEDNOSTKOWE
SPRAWOZDANIE FINANSOWE**

// 39



ŚRÓDROCZNE SKONSOLIDOWANE
SPRAWOZDANIE Z DZIAŁALNOŚCI
GRUPY KAPITAŁOWEJ LPP SA

O NAS

KIM JESTEŚMY

LPP to polskie, rodzinne przedsiębiorstwo zajmujące się projektowaniem, produkcją i dystrybucją odzieży. Posiadamy 30-letnie doświadczenie w branży odzieżowej. Nasza sieć sprzedaży obejmuje całą Polskę, kraje Europy Centralnej, Wschodniej i Zachodniej, Bałkany i Bliski Wschód. Naszym klientom odwiedzającym salony stacjonarne oraz sklepy online oferujemy odzież, akcesoria i obuwie pięciu naszych marek: Reserved, Cropp, House, Mohito i Sinsay. Każda z tych marek posiada odmienną grupę docelową oraz inny charakter.

Choć działamy na blisko czterdziestu rynkach na świecie, w Polsce powstają koncepcje naszych marek oraz całość naszych kolekcji, tutaj też zapadają wszystkie strategiczne decyzje. Sercem naszej organizacji jest lokalizacja w Gdańsku, gdzie zaczęła się nasza historia. Posiadamy też biura w Krakowie, Warszawie, Szanghaju, Dhace oraz Barcelonie.

Nasz zespół liczy łącznie około 32 tysięcy osób w biurach oraz strukturach sprzedaży i dystrybucji w Polsce, krajach Europy i Azji. Otwartość, różnorodność, odpowiedzialność za wspólny rozwój, a także wzajemny szacunek tworzą unikalną kulturę LPP.

JAK DZIAŁAMY JAKO GRUPA KAPITAŁOWA

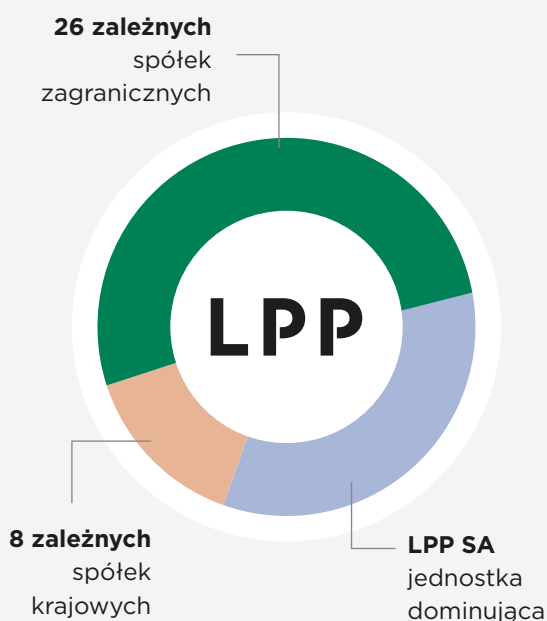
W skład Grupy Kapitałowej LPP wchodzi spółka dominująca z siedzibą w Polsce oraz 8 spółek krajowych i 26 zagranicznych. Spółki zagraniczne są w większości podmiotami zajmującymi się dystrybucją produktów naszych marek poza granicami Polski. Natomiast spółki polskie zajmują się: obsługą salonów na terenie Polski (LPP Retail Sp. z o.o.), sprzedażą odzieży promocyjnej (Printable Sp. z o.o.), obsługą logistyki (LPP Logistics Sp. z o.o.), pracami budowlanymi związanymi z centrami

logistycznymi (Veviera Investments Sp. z o.o.), zarządzaniem projektami informatycznymi dla GK (Silky Coders Sp. z o.o. i Dock IT Sp. z o.o.) oraz działalnością w zakresie wynajmu nieruchomości w Polsce, gdzie zlokalizowane są sklepy naszych marek (DP&SL Sp. z o.o., IL&DL Sp. z o.o.).

W III kwartale 2022/23 miały miejsce zmiany w strukturze Grupy polegające na utworzeniu dwóch spółek zagranicznych: LPP Clothing Retail Spain S.L. z siedzibą w Hiszpanii (Madrycie) i LPP Greece Single Member Private Company z siedzibą w Grecji (Atenach) oraz likwidacji spółki IPMS Management Services FZE z siedzibą w ZEA.

Skonsolidowane sprawozdanie finansowe GK, za okres od 01 sierpnia 2022 do 31 października 2022 roku, obejmuje wyniki jednostkowe LPP SA, wyniki zagranicznych spółek zależnych i sześciu polskich spółek zależnych. Ze względu na nieistotność danych konsolidacja nie obejmuje pozostałych dwóch polskich spółek zależnych (prowadzących działalność w zakresie wynajmu nieruchomości w Polsce).

Struktura Grupy Kapitałowej LPP SA



NASI AKCJONARIUSZE

Akcje LPP są notowane na Rynku Głównym GPW od 2001 roku. Wchodzą w skład indeksów krajowych takich jak: WIG, WIG Poland, WIG20, WIG30, WIG140, WIG Odzież, WIG ESG oraz zagranicznych: MSCI Poland Index, CECE Index, FTSE Russell Index. Dodatkowo Spółka została zakwalifikowana do segmentu spółek rodzinnych notowanych na GPW, który został uruchomiony w 2021 roku.

Cena akcji Spółki w dniu debiutu wynosiła 48,00 PLN. Najniższą wartość akcji w historii Spółki odnotowana 18 maja 2001 roku: 47,00 PLN, a najwyższą osiągnęła 12 stycznia 2022 roku na poziomie 18 770,00 PLN.

Kapitał podstawowy Grupy (będący jednocześnie kapitałem akcyjnym jednostki dominującej) stanowi 1 854 241 akcji o wartości nominalnej 2 PLN każda. Na dzień bilansowy wynosił on 3 708 482 PLN i nie uległ zmianie od publikacji ostatniego raportu okresowego tj. raportu za I półrocze 2022/23.

Poniższa tabela przedstawia akcjonariuszy posiadający co najmniej 5% ogólnej liczby głosów na WZA (bezpośrednio i pośrednio) na dzień przekazania raportu. Od publikacji poprzedniego raportu okresowego tj. za I półrocze 2022/23 w strukturze własności akcji LPP nie miały miejsca zmiany.

Akcjonariusz	Liczba posiadanych akcji (w szt.)	Udział w kapitale zakładowym	Liczba głosów na WZA	Udział w ogólnej liczbie głosów na WZA	Wartość nominalna udziałów
Fundacja Semper Simul*	578 889	31,2%	1 978 889	60,8%	1 157 778
Fundacja Sky**	227 898	12,3%	227 898	7,0%	455 796
Pozostali akcjonariusze	1 047 454	56,5%	1 047 454	32,3%	2 094 908
Razem	1 854 241	100,0%	3 254 241	100,0%	3 708 482

*Fundacja Semper Simul - fundacja blisko związana z Panem Markiem Piechockim (art.3 ust.1 pkt 26 lit. d MAR)

**Fundacja Sky - fundacja blisko związana z Panem Jerzym Lubińcem - współzałożycielem LPP SA



NASZ ZARZĄD I RADA NADZORCZA

NA DZIEŃ 31 PAŹDZIERNIKA 2022 W SKŁAD ZARZĄDU LPP WCHODZILI:

- Marek Piechocki - Prezes Zarządu LPP
- Jacek Kujawa - Wiceprezes Zarządu LPP
- Przemysław Lutkiewicz - Wiceprezes Zarządu LPP
- Sławomir Łoboda - Wiceprezes Zarządu LPP
- Marcin Piechocki - Wiceprezes Zarządu LPP

NA DZIEŃ 31 PAŹDZIERNIKA 2022 W SKŁAD RADY NADZORCZEJ LPP WCHODZILI:

- Miłosz Wiśniewski - niezależny Prezes Rady Nadzorczej LPP
- Wojciech Olejniczak - Zastępca Prezesa Rady Nadzorczej LPP
- Piotr Piechocki - członek Rady Nadzorczej LPP
- Magdalena Sekuła - niezależny członek Rady Nadzorczej LPP
- Grzegorz Maria Słupski - niezależny członek Rady Nadzorczej LPP

Poniższa tabela przedstawia stan akcji LPP posiadanych przez osoby wchodzące w skład Zarządu LPP na dzień przekazania raportu. Od publikacji poprzedniego raportu (za I półrocze 2022/23) w strukturze akcji LPP posiadanych przez osoby zarządzające nie miały miejsca zmiany. Jednocześnie osoby nadzorujące Spółkę nie posiadają akcji LPP.

Akcjonariusz

Marek Piechocki - Prezes Zarządu
Przemysław Lutkiewicz - Wiceprezes Zarządu
Jacek Kujawa - Wiceprezes Zarządu
Sławomir Łoboda - Wiceprezes Zarządu
Marcin Piechocki - Wiceprezes Zarządu

Liczba posiadanych akcji (w szt.)

1 429
524
972
831
570

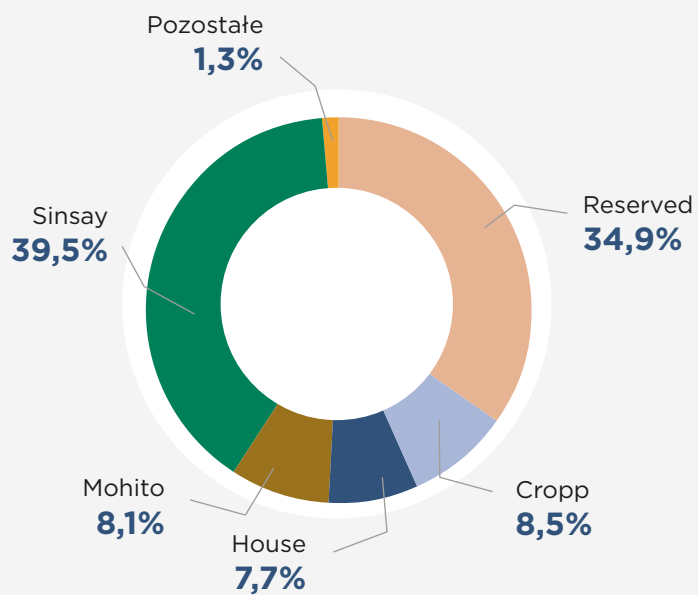
Liczba głosów na WZA

1 429
524
972
831
570

NASZE PORTFOLIO MAREK

Posiadamy pięć rozpoznawalnych marek: Reserved, Mohito, Cropp, House i Sinsay. Każda z nich kierowana jest do innej grupy klientów, reprezentujących odmienny styl życia, mających inny sposób na wyrażenie siebie i inne potrzeby.

Udział procentowy sprzedaży poszczególnych marek za 9M22/23



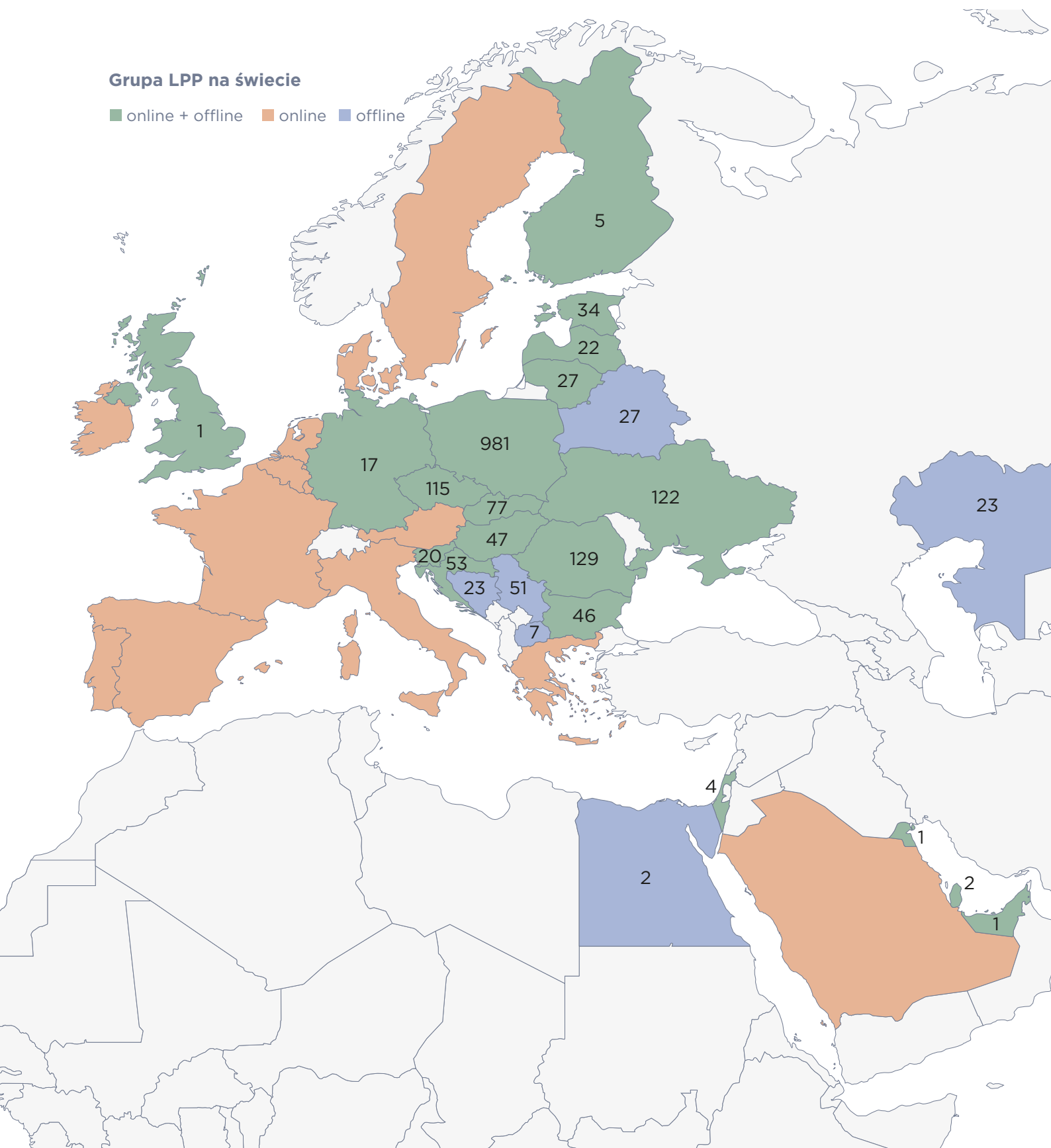


NASZA OBECNOŚĆ NA RYNKACH

Nasze produkty oferujemy klientom w sklepach stacjonarnych i internetowych, łącznie w 38 krajach na 3 kontynentach.

Sieć sprzedaży stacjonarnej to 1 837 sklepów o łącznej powierzchni 1 550 tys. m² w 25 krajach.

Online jesteśmy obecni na 32 rynkach.



PODSTAWOWE WIELKOŚCI OBRAZUJĄCE EFEKTY FUNKCJONOWANIA GK LPP W OKRESIE 01.08.2022 – 31.10.2022 ORAZ NARASTAJĄCO ZA 9 MIESIĘCY

1. LICZBA SKLEPÓW

Stan na 31.10.2022	Liczba sklepów
Reserved	353
Cropp	315
House	317
Mohito	216
Sinsay	636
Razem GK LPP	1 837

2. SPRZEDAŻ W PODZIALE NA POSZCZEGÓLNE MARKI

w mln PLN	Sprzedaż w I-III kw. 2022/23	Sprzedaż w I-III kw. 2021/22 przed przekształceniem	Sprzedaż w I-III kw. 2021/22 po przekształceniu
Reserved	4 096	3 878	3 268
Cropp	995	1 115	797
House	910	912	739
Mohito	952	829	687
Sinsay	4 634	3 103	2 393
Pozostałe	154	70	57
Razem	11 742	9 907	7 940

w mln PLN	Sprzedaż w III kw. 2022/23	Sprzedaż w III kw. 2021/22 przed przekształceniem	Sprzedaż w III kw. 2021/22 po przekształceniu
Reserved	1 436	1 482	1 249
Cropp	382	415	300
House	343	334	266
Mohito	380	338	284
Sinsay	1 745	1 330	1 022
Pozostałe	81	14	12
Razem	4 367	3 913	3 134

3. SPRZEDAŻ INTERNETOWA

Wielkość	I-III kw. 2022/23	I-III kw. 2021/22 przed przekształceniem	I-III kw. 2021/22 po przekształceniu
Sprzedaż w mln PLN	3 245	2 688	2 520

Wielkość	III kw. 2022/23	III kw. 2021/22 przed przekształceniem	III kw. 2021/22 po przekształceniu
Sprzedaż w mln PLN	1 032	907	838

4. PRZYCHODY ZE SPRZEDAŻY WG. REGIONÓW

w mln PLN	I-III kw. 2022/23	I-III kw. 2021/22 przed przekształceniem	I-III kw. 2021/22 po przekształceniu
Polska	5 084	3 922	3 922
Zagranica	6 658	5 986	4 018
Razem	11 742	9 907	7 940

w mln PLN	III kw. 2022/23	III kw. 2021/22 przed przekształceniem	III kw. 2021/22 po przekształceniu
Polska	1 759	1 524	1 524
Zagranica	2 608	2 389	1 610
Razem	4 367	3 913	3 134

5. KOSZTY DZIAŁALNOŚCI OPERACYJNEJ

	I-III kw. 2022/23 (MSSF16)	I-III kw. 2021/22 (MSSF16) przed przekształceniem	I-III kw. 2021/22 (MSSF16) po prze- kształceniu
Koszty operacyjne (w mln PLN)	5 038	4 031	3 424
Koszty operacyjne na m ² /m-c	380	287	318

	III kw. 2022/23 (MSSF16)	III kw. 2021/22 (MSSF16) przed przekształce- niem	III kw. 2021/22 (MSSF16) po przekształceniu
Koszty operacyjne (w mln PLN)	1 811	1 458	1 213
Koszty operacyjne na m ² /m-c	393	292	321

6. NAKŁADY INWESTYCYJNE

w mln PLN	I-III kw. 2022/23	I-III kw. 2021/22 przed prze- kształceniem	I-III kw. 2021/22 po przekształ- ceniu
Salony	507,3	648,4	403,2
Infrastruktura	282,4	256,1	256,1
IT	49,9	42,3	42,3
Razem	839,6	946,8	701,6

w mln PLN	III kw. 2022/23	III kw. 2021/22 przed prze- kształceniem	III kw. 2021/22 po przekształ- ceniu
Salony	182,2	275,7	182,1
Infrastruktura	143,5	120,6	120,6
IT	21,3	13,6	13,6
Razem	347,0	409,9	316,3

7. POZIOM ZAPASÓW

Wielkość	31.10.2022	31.10.2021	Zmiana r/r (%)
Zapasy (mln PLN)	3 479	2 962	17,5%
Zapasy na m ² w PLN	2 259	1 702	32,7%

8. ZADŁUŻENIE

Wielkość zadłużenia	Stan na 31.10.2022	Stan na 31.10.2021	Zmiana r/r (%)
Kredyty długoterminowe	302 353	150 867	100,4%
Kredyty krótkoterminowe	1 069 369	538 070	98,7%
Obligacje	297 462	295 579	0,6%
Leasing finansowy	3 440 090	3 725 436	-7,7%
Środki pieniężne	646 158	1 692 522	-61,8%
Dług netto	4 463 116	3 017 430	47,9%
Dług netto/ EBITDA (4Q)	2,1	1,1	90,9%

9. CZYNNIKI I ZDARZENIA, W TYM O NIETYPOWYM CHARAKTERZE, MAJĄCE ISTOTNY WPŁYW NA SKRÓCONE SPRAWOZDANIE FINANSOWE

W III kwartale 2022/23 Grupa osiągnęła 4,4 mld PLN przychodów ze sprzedaży, co oznacza wzrost o 39% r/r (porównując dane z działalności kontynuowanej). Wzrost przychodów Grupa uzyskała dzięki rosnącym sprzedażom w każdej marce. Największą dynamikę przychodów i jednocześnie największą sprzedaż wartościową (1,7 mld PLN, ok 40% całości sprzedaży) uzyskała marka Sinsay, dzięki intensywnym otwarciom nowych sklepów stacjonarnych, wejściu na nowe rynki w kanale online oraz utrzymującej się popularności zakupów w segmencie value-for-money. Wysoką dynamikę przychodów odnotowała również marka Mohito - dzięki dopasowaniu kolekcji do gustu i zapotrzebowania klientek (swetry, okrycia wierzchnie). Natomiast Reserved było drugą marką po marce Sinsay pod względem uzyskanych w III kwartale wielkości sprzedaży - m.in dzięki poprawie kolekcji męskiej (większy udział klasycznych modeli, odpowiednio dobrana ich kolorystyka i liczba).

Na wzrost przychodów Grupy w III kwartale wpływ miała zarówno sprzedaż tradycyjnych sklepów jak i internetowych. Z kanału internetowego Grupa uzyskała ponad 1,0 mld PLN przychodów co stanowiło ok. 24% całości sprzedaży Grupy. Dwucyfrowy wzrost sprzedaży online tj. 23,3% r/r w III kwartale został osiągnięty dzięki rozwojowi sklepów internetowych na nowych rynkach, zwiększonym działaniom marketingowym w internecie podejmowanych przez Grupę, a także rosnącym poziomem wykorzystania aplikacji mobilnych przez klientki/klientów.

W III kwartale 2022/23 Grupa wypracowała marżę brutto w wysokości 51,2% - niższą r/r o 7,1 pp. ze względu na kilka czynników. Jednym z nich była wysoka baza III kwartału roku poprzedniego - wsparta odroczonym popytem po pandemii i korzystnymi dla Spółki cenami zakupu kolekcji. Dodatkowo czynnikiem rozładniającym marżę brutto w III kwartale 2022/23 był rosnący udział marki Sinsay w sprzedaży Grupy - marka ta charakteryzuje się najniższą marżą z pośród całego portfolio marek LPP. Również większe r/r promocje produktów pierwotnie przeznaczonych na rynki wschodnie oraz mniej korzystny kurs USD/PLN, przyczyniły się do niższej r/r marży handlowej.

Jednocześnie dzięki korzystnym trendom w sprzedaży i większym akcjom promocyjnym Grupa zmniejszyła ilość zapasów w III kwartale 2022/23 w porównaniu z kwartałem wcześniejszym o 21,8% czyli o 1 mld PLN. Natomiast r/r ze względu na wcześniejsze sprowadzenie całej kolekcji Jesień/Zima 2022/23 w obawie przed zawirowaniami w łańcuchu dostaw, Grupa odnotowała wzrost zapasów o 17,5% (przy nieprzekształconej bazie).

Na sprawozdanie finansowe GK za III kwartał 2022/23 wpływ miały też koszty operacyjne poniesione przez Grupę, które były wyższe o 49,4% r/r. Wzrost kosztów operacyjnych Grupy był spowodowany rozwojem sieci sprzedaży stacjonarnej i online. Na wyższe koszty sprzedaży stacjonarnej wpływ miał większy udział czynszów zależnych od obrotu (przy wyższych obrotach r/r), osłabienie PLN do EUR (czynsze są denominowane w EUR) oraz efekt indeksacji inflacyjnej czynszów. Dodatkowo wzrost r/r płacy minimalnej oraz dostosowanie liczby zatrudnionych osób do poziomu sprzedaży spowodowały wzrost kosztów personelu. Jednocześnie wyższe koszty energii i inflacyjny wzrost cen usług obcych spowodował wzrost r/r pozostałych kosztów funkcjonowania sklepów.

Na wyższe koszty operacyjne r/r wpłynęły również wyższe wydatki na marketing online oraz koszty logistyczne wynikające ze zwiększonych poziomów zapasów.

Na wyniki GK na poziomie pozostałych przychodów operacyjnych w III kwartale 2022/23 wpływ miało też jednorazowe zdarzenie, polegające na odwróceniu odpisu wartości ponad 100 sklepów w Ukrainie w wysokości 102 mln PLN - podyktowane przywróceniem ich działalności biznesowej.

W rezultacie powyższych, w tym niektórych nietypowych czynników w okresie rozliczeniowym, Grupa LPP osiągnęła zysk operacyjny na poziomie 512 mln PLN wobec 620 mln PLN rok wcześniej (porównując dane z działalności kontynuowanej). Rentowność operacyjna (marża EBIT) Grupy kształtowała się na poziomie 11,7% (wobec 19,8% w roku ubiegłym).

W III kwartale 2022/23 Grupa odnotowała ujemne saldo działalności finansowej netto - głównie z powodu kosztów odsetek kredytów i obligacji oraz ujemnych różnic kursowych (2 mln PLN).

W rezultacie GK LPP w III kwartale 2022/23 osiągnęła zysk netto z działalności kontynuowanej na poziomie 396 mln PLN wobec 486 mln PLN rok wcześniej, przy rentowności netto na poziomie 9,1% (wobec 15,5% w roku poprzednim).

Podstawowe wielkości obrazujące efekty funkcjonowania Grupy oraz osiągnięte marże w okresie III kwartału 2022/23 oraz narastająca za 9 miesięcy przedstawiają poniższe tabele.

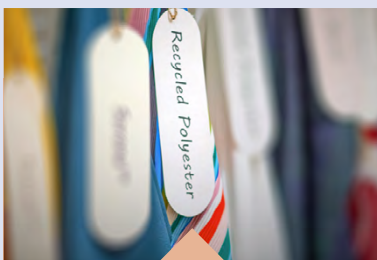
Wielkość	I-III kw. 2022/23	I-III kw. 2021/22 przed przekształceniem	I-III kw. 2021/22 po przekształceniu
Przychody ze sprzedaży	11 741 546	9 906 900	7 939 527
Zysk brutto ze sprzedaży	6 038 980	5 607 509	4 434 553
Koszty sklepów i dystrybucji oraz ogólne	5 037 656	4 030 657	3 423 887
EBITDA	1 833 627	2 320 457	1 654 957
Zysk (strata) operacyjny	1 024 191	1 499 533	973 688
Zysk (strata) netto z działalności kontynuowanej	960 370	1 108 224	712 998

Wielkość	III kw. 2022/23	III kw. 2021/22 przed przekształceniem	III kw. 2021/22 po przekształceniu
Przychody ze sprzedaży	4 366 750	3 913 420	3 134 000
Zysk brutto ze sprzedaży	2 235 269	2 282 314	1 827 879
Koszty sklepów i dystrybucji oraz ogólne	1 811 292	1 457 628	1 212 630
EBITDA	797 970	1 112 347	861 845
Zysk (strata) operacyjny	511 830	817 331	620 416
Zysk (strata) netto z działalności kontynuowanej	395 527	627 581	486 130

Marża (%)	I-III kw. 2022/23	I-III kw. 2021/22 przed przekształceniem	I-III kw. 2021/22 po przekształceniu
Brutto na sprzedaż	51,4%	56,6%	55,9%
EBITDA	15,6%	23,4%	20,8%
Operacyjna	8,7%	15,1%	12,3%
Netto z działalności kontynuowanej	8,2%	11,2%	9,0%

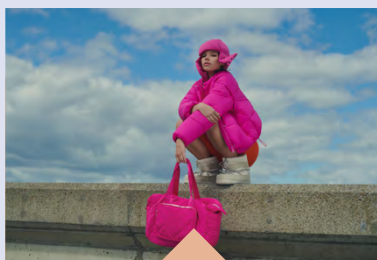
Marża (%)	III kw. 2022/23	III kw. 2021/22 przed przekształceniem	III kw. 2021/22 po przekształceniu
Brutto na sprzedaż	51,2%	58,3%	58,3%
EBITDA	18,3%	28,4%	27,5%
Operacyjna	11,7%	20,9%	19,8%
Netto z działalności kontynuowanej	9,1%	16,0%	15,5%

**10. INNE ISTOTNE WYDARZENIA
W III KWARTALE 2022/23 I DO
MOMENTU PUBLIKACJI RAPORTU**



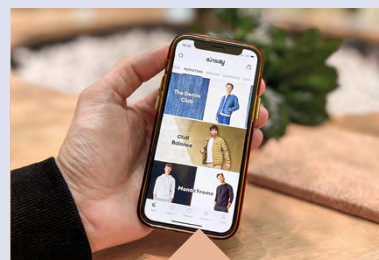
WRZESIEŃ

**ROZPOCZĘCIE
WSPÓŁPRACY
Z POLSKIM START-
UPEM NA RZECZ
OPRACOWANIA
INNOWACYJNEJ
TECHNOLOGII
PRODUKCJI PRZĘDZY
Z ODPADÓW
TEKSTYLNÝCH**



PAŹDZIERNIK

**OTWARCIE BIURA
PROJEKTOWEGO DLA
SINSAY W BARCELONIE**



LISTOPAD

**DEBIUT APLIKACJI
SINSAY I RESERVED
W RUMUNII ORAZ
APLIKACJI RESERVED
W NIEMCZECH**



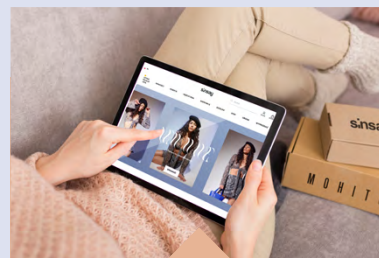
PAŹDZIERNIK

**BLANCA MIRÓ
X RESERVED –
KAPSUŁOWA KOLEKCJA
WE WSPÓŁPRACY
Z HISZPAŃSKĄ
INFLUENCERKĄ MODY**



LISTOPAD

**PODPISANIE UMÓW NA
3 NOWE LOKALIZACJE
SALONÓW RESERVED
W WIELKIEJ BRYTANII
(LONDYNIE) ORAZ
2 LOKALIZACJE
WE WŁOSZECH
(MEDIOLANIE)**



LISTOPAD

**URUCHOMIENIE
SKŁEPÓW
INTERNETOWYCH
WSZYSTKICH MAREK
W SERBII**

CZYNNIKI, KTÓRE MOGĄ MIEĆ WPŁYW NA OSIĄGNIĘTE PRZEZ GRUPĘ LPP WYNIKI W PERSPEKTYWIE CO NAJMNIEJ KOLEJNEGO KWARTAŁU

Na wyniki finansowe Grupy w ciągu najbliższych kilku kwartałów wpływ może mieć kilka czynników, które jednocześnie dla Spółki mogą stanowić ryzyka i szanse. Z jednej strony ewentualne zagrożenia mogą wpłynąć negatywnie na wyniki Grupy a z drugiej strony wykorzystane potencjalne szanse mogą mieć pozytywny wpływ finansowy dla Grupy. Czynniki te mogą mieć charakter zewnętrzny – niezależny od Spółki jak i wewnętrzny na który Spółki ma wpływ.

ZAGROŻENIA

- Pogorszenie sytuacji ekonomiczno-społecznej w Polsce i w krajach, w których działają sklepy Grupy a wynikającej z: presji inflacyjnej, trwającej wojny w Ukrainie zaostrzającej czynniki hamujące wzrost gospodarczy w krajach Europy, wzrostu cen surowców energetycznych, w konsekwencji niższe dochody rozporządzalne klientów/klientów a za tym mniejsza ich skłonność do zakupów odzieży.

- Ewentualne zakłócenia w łańcuchu dostaw wynikające z sytuacji w Azji.
- Ryzyko zmian podatkowych w Polsce i w krajach, w których Grupa jest obecna.
- Ograniczenie przez Spółkę wydatków na marketing internetowy – w konsekwencji mniejsza dynamika wzrostu przychodów.
- Deprecjacja PLN w stosunku do USD, EUR – wpływająca na marże brutto oraz koszty operacyjne (czynsze).
- Konieczność dokonania większych wyprzedaży ze względu na wielkość zapasów.

SZANSE

- Zmiana modelu zachowania klientów i większa skłonność do zakupów odzieży z segmentu value-for-money (marka Sinsay).
- Większe możliwości negocjacyjne z dostawcami towarów dla Spółki będące wynikiem sytuacji w branży.
- Spadek kosztów transportu morskiego.

- Trendy modowe, atrakcyjność kolekcji zaoferowanej przez Spółkę.
- Wyższe ceny kolekcji, ale do poziomu akceptowanego przez klientki/ klientów.
- Kontrola kosztów operacyjnych (SG&A) Grupy.
- Rozwój działalności na nowych rynkach europejskich, szczególnie marki Sinsay tj. w Grecji, we Włoszech i w Hiszpanii.
- Rozwój aplikacji mobilnych marki Sinsay i Reserved na nowych rynkach.
- Rozwój sieci logistyki (rozpoczęcie działalności nowego FC na Podkarpaciu).

Plany sprzedażowe Grupy na rok finansowy 2022/23 (pomimo wyłączenia rynku rosyjskiego) zakładają możliwość osiągnięcia 16 mld PLN sprzedaży tj. wzrostu o około 40% r/r (działalność kontynuowana), z czego w kanale sprzedaży internetowej około 4,5 mld PLN.

Jednocześnie biorąc pod uwagę obecną sytuację geopolityczną na wschodzie Europy, poziom niepewności i niestabilność gospodarczą na wszystkich rynkach oraz wzrost inflacji przy wciąż rosnącej na rynku presji kosztowej, Grupa w roku finansowym 2022/23 spodziewa się r/r spadku marży handlowej a operacyjnej w przedziale 8-9%.

Pomimo tego, Grupa planuje utrzymać poziom zaangażowania inwestycyjnego na 2022/23 w wysokości 1,1 mld PLN (z czego 700 mln PLN na salony, 330 mln PLN na infrastrukturę, 70 mln PLN na IT).

Jednocześnie powierzchnia handlowa ze względu na wstrzymanie rozwoju w rejonie wschodnim ulegnie zmniejszeniu w bieżącym roku do 1 671 tys. m² (1 960 sklepów).

W kolejnych latach Grupa planuje odbudowanie powierzchni handlowej i powrót do jej wzrostów. Już w roku finansowym 2023/24 zakłada zwiększenie powierzchni o 18% r/r (priorytetowy rozwój salonów marki Sinsay). Jednocześnie w tym samym okresie dzięki rozwojowi organizacji omni-channelowej Grupa spodziewa się dwucyfrowej dynamiki zwiększenia przychodów, wzrostu r/r marży brutto i operacyjnej a także planuje zaangażowanie inwestycyjne (CAPEX) na poziomie 1,05 mld PLN (w tym 800 mln PLN na salony, 170 mln PLN na infrastrukturę oraz 80 mln PLN na IT).



**ŚRÓDROCZNE SKRÓCONE
SKONSOLIDOWANE SPRAWOZDANIE
FINANSOWE**

WPROWADZENIE

Niniejszym zatwierdzamy śródroczne skrócone skonsolidowane sprawozdanie finansowe Grupy LPP SA za okres 9 miesięcy zakończone dnia 31 października 2022 roku, składające się ze śródrocznego skróconego skonsolidowanego sprawozdania z całkowitych dochodów wykazującego całkowite dochody ogółem w kwocie 1 154 717 tys. PLN, śródrocznego skróconego skonsolidowanego sprawozdania z sytuacji finansowej, które po stronie aktywów i pasywów wykazuje sumę 13 521 791 tys. PLN, śródrocznego skróconego skonsolidowanego sprawozdania z przepływów pieniężnych wykazującego zmniejszenie stanu środków pieniężnych netto o kwotę 773 061 tys. PLN, śródrocznego skróconego skonsolidowanego sprawozdania ze zmian w kapitale własnym wykazującego zwiększenie stanu kapitału własnego o kwotę 506 372 tys. PLN oraz informacji dodatkowej, zawierającej opis istotnych zasad rachunkowości oraz inne objaśnienia.

ZARZĄD LPP SA:

Marek Piechocki
Prezes Zarządu

Przemysław Lutkiewicz
Wiceprezes Zarządu

Jacek Kujawa
Wiceprezes Zarządu

Sławomir Łoboda
Wiceprezes Zarządu

Marcin Piechocki
Wiceprezes Zarządu

Gdańsk, 14 Grudnia 2022

WYBRANE ŚRÓDROCZNE SKONSOLIDOWANE DANE FINANSOWE

za okres 9 miesięcy zakończony dnia 31 października 2022 roku

	w tys. PLN		w tys. EUR	
Wybrane skonsolidowane dane finansowe	Narastająco			
	2022/23	2021/22	2022/23	2021/22
	01.02 - 31.10	01.02 - 31.10	01.02 - 31.10	01.02 - 31.10
Przychody ze sprzedaży	11 741 546	7 939 527	2 498 042	1 740 628
Zysk (strata) z działalności operacyjnej	1 024 191	973 688	217 899	213 467
Zysk (strata) brutto	1 131 225	907 465	240 671	198 949
Zysk (strata) netto	960 370	712 998	204 321	156 315
Średnia ważona liczba akcji	1 838 870	1 838 066	1 838 870	1 838 066
Zysk (strata) na jedną akcję	522,26	387,91	111,11	85,04
Przepływy pieniężne netto z działalności operacyjnej	149 398	2 176 885	31 785	477 251
Przepływy pieniężne netto z działalności inwestycyjnej	-608 195	-597 431	-129 395	-130 978
Przepływy pieniężne netto z działalności finansowej	-271 743	-1 473 903	-57 814	-323 132
Przepływy pieniężne netto, razem	-730 540	105 551	-155 424	23 141

Wybrane skonsolidowane dane finansowe	w tys. PLN		w tys. EUR	
	2022/23	2021/22	2022/23	2021/22
	31.10.2022	31.01.2022	31.10.2022	31.01.2022
Aktywa razem	13 521 791	14 135 248	2 871 539	3 074 083
Zobowiązania długoterminowe	3 348 387	3 983 219	711 076	866 256
Zobowiązania krótkoterminowe	6 394 935	6 879 932	1 358 053	1 496 223
Kapitał własny	3 778 469	3 272 097	802 410	711 604
Kapitał podstawowy	3 708	3 705	787	806
Średnia ważona liczba akcji	1 838 870	1 838 066	1 838 870	1 838 066
Wartość księgowa na jedną akcję	2 054,78	1 780,18	436,36	387,15
Zadeklarowana lub wypłacona dywidenda na jedną akcję	350,00	450,00	74,33	97,86

ŚRÓDROCZNE SKRÓCONE SKONSOLIDOWANE SPRAWOZDANIE Z CAŁKOWITYCH DOCHODÓW

za okres 9 miesięcy zakończony dnia 31 października 2022 roku

Sprawozdanie z całkowitych dochodów (w tys. PLN)	NARASTAJĄCO		III KWARTAŁ	
	2022/23	2021/22	2022/23	2021/22
	01.02 - 31.10	01.02 - 31.10 przekształ- cony	01.08 - 31.10	01.08 - 31.10 przekształ- cony
Działalność kontynuowana				
Przychody ze sprzedaży	11 741 546	7 939 527	4 366 750	3 134 000
Koszt własny sprzedaży	5 702 566	3 504 974	2 131 481	1 306 121
Zysk (strata) brutto na sprzedaży	6 038 980	4 434 553	2 235 269	1 827 879
Koszty sklepów i dystrybucji	4 509 455	3 053 128	1 666 721	1 067 906
Koszty ogólne	528 201	370 759	144 571	144 724
Pozostałe przychody operacyjne	144 172	39 791	114 988	12 901
Pozostałe koszty operacyjne	121 305	76 769	27 135	7 734
Zysk (strata) z działalności operacyjnej	1 024 191	973 688	511 830	620 416
Przychody finansowe	248 978	20 354	10 170	7 201
Koszty finansowe	141 944	86 577	63 547	28 003
Zysk (strata) brutto	1 131 225	907 465	458 453	599 614
Podatek dochodowy	170 855	194 467	62 926	113 484
Zysk (strata) netto z działalności kontynuowanej	960 370	712 998	395 527	486 130
Zysk (strata) netto z działalności zaniechanej	-50 681	395 226	0	141 451
Zysk (strata) netto razem	909 689	1 108 224	395 527	627 581
Zysk netto przypadający:				
Akcjonariuszom podmiotu dominującego	909 689	1 108 224	395 527	627 581
Udziałowcom niekontrolującym	0	0	0	0
Inne całkowite dochody				
Pozycje przenoszone do wyniku finansowego				
Różnice kursowe z przeliczenia jednostek	245 028	124 376	-15 884	64 525
Całkowite dochody ogółem	1 154 717	1 232 600	379 643	692 106
Przypisane:				
Akcjonariuszom podmiotu dominującego	1 154 717	1 232 600	379 643	692 106
Udziałowcom niekontrolującym	0	0	0	0
Średnia ważona liczba akcji	1 838 870	1 838 066	1 838 870	1 838 066
Rozwodniona liczba akcji	1 838 870	1 839 884	1 838 870	1 839 884
Zysk (strata) na jedną akcję	522,26	387,91	215,09	264,48
Rozwodniony zysk (strata) na jedną akcję	522,26	387,52	215,09	264,22

ŚRÓDROCZNE SKRÓCONE SKONSOLIDOWANE SPRAWOZDANIE Z SYTUACJI FINANSOWEJ

na dzień 31 października 2022 roku

STAN NA KONIEC:

Sprawozdanie z sytuacji finansowej (w tys. PLN)	31.10.2022	31.01.2022	31.10.2021
AKTYWA			
Aktywa trwałe	6 844 945	7 027 715	6 761 640
1. Rzeczowe aktywa trwałe	3 121 415	2 760 486	3 038 860
2. Aktywa z tytułu prawa do użytkowania	2 647 634	3 412 312	3 017 158
3. Aktywa niematerialne	154 056	144 431	134 173
4. Wartość firmy	183 203	183 203	183 203
5. Znak towarowy	77 508	77 508	77 508
6. Należności długoterminowe	343 031	0	0
7. Aktywa z tytułu podatku odroczonego	303 274	425 405	286 722
8. Rozliczenia międzyokresowe	7 025	5 756	2 943
9. Pozostałe aktywa finansowe	7 799	18 614	21 073
Aktywa obrotowe	6 676 846	7 107 533	6 238 402
1. Zapasy	3 479 029	3 864 113	2 961 578
2. Należności z tytułu dostaw i usług	1 104 640	246 077	224 063
3. Należności z tytułu podatku dochodowego	8 946	33 929	10 840
4. Pozostałe aktywa niefinansowe	136 977	196 016	193 640
5. Rozliczenia międzyokresowe	46 347	49 243	30 361
6. Pozostałe aktywa finansowe	267 169	60 570	134 199
7. Depozyty i fundusze inwestycyjne	987 580	1 302 694	991 199
8. Środki pieniężne i ich ekwiwalenty	646 158	1 354 891	1 692 522
Aktywa RAZEM	13 521 791	14 135 248	13 000 042

STAN NA KONIEC:

Sprawozdanie z sytuacji finansowej (w tys. PLN)	31.10.2022	31.01.2022	31.10.2021
KAPITAŁ WŁASNY I ZOBOWIĄZANIA			
Kapitał własny	3 778 469	3 272 097	3 477 329
1. Kapitał podstawowy	3 708	3 705	3 705
2. Kapitał ze sprzedaży akcji powyżej ich wartości nominalnej	364 315	364 315	364 315
3. Pozostałe kapitały	2 718 275	2 345 104	2 333 647
4. Różnice kursowe z przeliczenia jednostek	40 379	-204 649	-140 862
5. Zyski zatrzymane	651 807	763 637	916 539
6. Kapitał udziałowców niekontrolujących	-15	-15	-15
Zobowiązania długoterminowe	3 348 387	3 983 219	3 521 300
1. Kredyty bankowe i pożyczki	302 353	144 174	150 867
2. Zobowiązania z tytułu leasingu	2 638 259	3 428 223	2 946 144
3. Obligacje	297 462	294 665	295 579
4. Zobowiązania z tytułu świadczeń pracowniczych	1 433	1 409	1 820
5. Zobowiązania z tytułu podatku odroczonego	2 481	627	222
6. Rozliczenia międzyokresowe	106 399	114 121	126 668
Zobowiązania krótkoterminowe	6 394 935	6 879 932	6 001 413
1. Zobowiązania z tytułu dostaw i usług oraz pozostałe zobowiązania	4 247 830	4 970 841	4 261 781
2. Zobowiązania kontraktowe	16 468	20 547	12 026
3. Zobowiązania do zwrotu zapłaty	79 272	76 308	67 770
4. Kredyty bankowe i pożyczki	1 069 369	535 036	538 070
5. Zobowiązania z tytułu leasingu	801 831	749 069	779 292
6. Zobowiązania z tytułu świadczeń pracowniczych	39 019	149 672	62 008
7. Zobowiązania z tytułu podatku dochodowego	102 770	311 178	216 561
8. Rezerwy	8 671	10 669	15 327
9. Rozliczenia międzyokresowe	29 705	56 612	48 578
Kapitał własny i zobowiązania RAZEM	13 521 791	14 135 248	13 000 042

ŚRÓDROCZNE SKRÓCONE SKONSOLIDOWANE SPRAWOZDANIE Z PRZEPŁYWÓW PIENIĘŻNYCH

za okres 9 miesięcy zakończony dnia 31 października 2022 roku

	NARASTAJĄCO		III KWARTAŁ	
Sprawozdanie z całkowitych dochodów (w tys. PLN)	2022/23	2021/22	2022/23	2021/22
	01.02 - 31.10	01.02 - 31.10 przekształ- cony	01.08 - 31.10	01.08 - 31.10 przekształ- cony
A. Przepływy środków pieniężnych z działalności operacyjnej - metoda pośrednia				
I. Zysk (strata) brutto	1 131 225	907 465	458 453	599 614
II. Korekty razem	-981 827	1 269 420	213 629	288 210
1. Amortyzacja	809 436	681 269	286 140	241 429
2. (Zyski) straty z tytułu różnic kursowych	-176 589	-47 239	-5 660	-38 679
3. Odsetki i udziały w zyskach (dywidendy)	138 261	72 741	62 617	33 274
4. (Zysk) strata z działalności inwestycyjnej	-162 679	85 096	-94 143	19 303
5. Zapłacony podatek dochodowy	-359 746	-176 779	-22 800	-96 663
6. Zmiana stanu rezerw i świadczeń pracowniczych	-41 958	35 461	-3 869	-5 594
7. Zmiana stanu zapasów	570 040	-470 351	973 599	-458 172
8. Zmiana stanu należności i pozostałych aktywów	-345 207	-351 683	555 263	-146 157
9. Zmiana stanu zobowiązań krótkoterminowych, z wyjątkiem pożyczek i kredytów	- 2 268 339	1 065 022	- 1 544 132	703 474
10. Zmiana stanu rozliczeń międzyokresowych	47 105	9 390	6 614	26 536
11. Inne korekty	807 849	366 493	0	9 459
III. Przepływy pieniężne netto z działalności operacyjnej	149 398	2 176 885	672 082	887 824
B. Przepływy środków pieniężnych z działalności inwestycyjnej				
I. Wpływy	232 437	189 884	125 471	60 090
1. Zbycie aktywów niematerialnych oraz rzeczowych aktywów trwałych	78 068	90 104	27 028	41 779
2. Spłata udzielonych pożyczek	108	128	38	34
3. Odsetki i inne wpływy z aktywów finansowych	12	207	1	3
4. Inne wpływy inwestycyjne (fundusze inwestycyjne)	154 249	99 445	98 404	18 274
II. Wydatki	840 632	787 315	347 161	340 676
1. Nabycie aktywów niematerialnych oraz rzeczowych aktywów trwałych	839 605	701 567	347 021	316 302

2. Udzielone pożyczki	760	300	140	0
3. Inne wydatki inwestycyjne (fundusze inwestycyjne)	267	85 448	0	24 374
III. Przepływy pieniężne netto z działalności inwestycyjnej	-608 195	-597 431	-221 690	-280 586
C. Przepływy środków pieniężnych z działalności finansowej				
I. Wpływy	1 242 643	46 854	245 455	0
1. Wpływy z emisji akcji	4	0	4	0
2. Kredyty i pożyczki	1 242 639	46 854	245 451	0
3. Inne wpływy finansowe	0	0	0	0
II. Wydatki	1 514 386	1 520 757	774 681	679 268
1. Dywidendy i inne wypłaty na rzecz właścicieli	648 348	833 590	322 217	416 795
2. Spłaty kredytów i pożyczek	241 203	237 763	228 040	87 146
3. Płatności zobowiązań z tytułu leasingu finansowego	514 409	373 798	175 097	148 256
4. Odsetki	110 426	75 606	49 327	27 071
5. Inne wydatki finansowe	0	0	0	0
III. Przepływy pieniężne netto z działalności finansowej	-271 743	-1 473 903	-529 226	-679 268
D. Przepływy pieniężne netto z działalności kontynuowanej	-730 540	105 551	-78 834	-72 030
E. Przepływy pieniężne netto z działalności zaniechanej	-42 521	288 384	0	140 955
F. Razem przepływy pieniężne netto	-773 061	393 935	-78 834	68 925
G. Bilansowa zmiana stanu środków pieniężnych, w tym:	-708 733	414 668	-91 927	97 629
- zmiana stanu środków pieniężnych z tytułu różnic kursowych	64 328	20 733	-13 093	28 704
H. Środki pieniężne na początek okresu	1 316 969	1 276 243	622 742	1 601 253
I. Środki pieniężne na koniec okresu	543 908	1 670 178	543 908	1 670 178

ŚRÓDROCZNE SKRÓCONE SKONSOLIDOWANE SPRAWOZDANIE ZE ZMIAN W KAPITALE WŁASNYM

za okres 9 miesięcy zakończony dnia 31 października 2022 roku

Sprawozdanie ze zmian w kapitale własnym (w tys. PLN)	Kapitał podstawowy	Akcje własne	Kapitał ze sprzedaży akcji powyżej ich wartości
Stan na 1 lutego 2022 roku	3 705	0	364 315
Podział zysku za 12 m-cy do dnia 31.01.2022	0	0	0
Wypłata dywidendy	0	0	0
Wynagrodzenie płatne akcjami	3	0	0
Transakcje z właścicielami	3	0	0
Zysk netto za 9 m-cy 2022 zakończone 31 października 2022 roku	0	0	0
Różnice kursowe z przeliczenia jednostek zagranicznych	0	0	0
Całkowite dochody ogółem	0	0	0
Stan na 31 października 2022 roku	3 708	0	364 315
Stan na 1 lutego 2021 roku	3 705	0	364 315
Podział zysku za 12 m-cy do dnia 31.01.2021	0	0	0
Wypłata dywidendy	0	0	0
Wynagrodzenie płatne akcjami	0	0	0
Transakcje z właścicielami	0	0	0
Zysk netto za 9 m-cy 2021 zakończone 31 października 2021 roku	0	0	0
Różnice kursowe z przeliczenia jednostek zagranicznych	0	0	0
Całkowite dochody ogółem	0	0	0
Stan na 31 października 2021 roku	3 705	0	364 315

Pozostałe kapitały	Różnice kursowe z przeliczenia jednostek	Zyski zatrzymane	Kapitał własny przypadający jednostce dominującej	Udziały niekontrolujące	Kapitał własny RAZEM
2 345 104	-204 649	763 637	3 272 112	-15	3 272 097
373 171	0	-373 171	0	0	0
0		-648 348	-648 348	0	-648 348
0	0	0	3	0	3
373 171	0	-1 021 519	-648 345	0	-648 345
0	0	909 689	909 689	0	909 689
0	245 028	0	245 028	0	245 028
0	245 028	909 689	1 154 717	0	1 154 717
2 718 275	40 379	651 807	3 778 484	-15	3 778 469
3 155 123	-265 238	-189 514	3 068 391	-15	3 068 376
2 171	0	-2 171	0	0	0
-833 590	0	0	-833 590	0	-833 590
9 943	0	0	9 943	0	9 943
-821 476	0	-2 171	-823 647	0	-823 647
0	0	1 108 224	1 108 224	0	1 108 224
0	124 376	0	124 376	0	124 376
0	124 376	1 108 224	1 232 600	0	1 232 600
2 333 647	-140 862	916 539	3 477 344	-15	3 477 329



03

INFORMACJA DODATKOWA DO
ŚRÓDROCZNEGO SKONSOLIDOWANEGO
SPRAWOZDANIA FINANSOWEGO

1. PODSTAWA SPORZĄDZANIA

Niniejsze śródroczne skrócone skonsolidowane sprawozdanie finansowe zostało sporządzone zgodnie z Międzynarodowym Standardem Rachunkowości nr 34 „Śródroczna Sprawozdawczość Finansowa” zatwierdzonym przez UE („MSR34”).

Śródroczne skrócone skonsolidowane sprawozdanie finansowe nie obejmuje wszystkich informacji oraz ujawnień wymaganych w rocznym sprawozdaniu finansowym i należy je czytać łącznie ze skonsolidowanym sprawozdaniem finansowym Grupy za rok zakończony 31 stycznia 2022 roku zatwierdzonym do publikacji w dniu 20 kwietnia 2022 roku.

Walutą sprawozdawczą niniejszego śródrocznego skróconego skonsolidowanego sprawozdania finansowego jest złoty polski, a wszystkie kwoty wyrażone są w tysiącach złotych polskich, o ile nie podano inaczej.

W okresach objętych śródrocznym skróconym skonsolidowanym sprawozdaniem finansowym, do przeliczenia wybranych danych finansowych zastosowano następujące kursy wymiany złotego w stosunku do EUR, ustalone przez Narodowy Bank Polski:

- kurs obowiązujący na ostatni dzień okresu sprawozdawczego: 31.10.2022 to 4,7089 PLN/EUR a 31.01.2022 to 4,5982 PLN/EUR,
- średni kurs w okresie, obliczony jako średnia arytmetyczna kursów obowiązujących na ostatni dzień każdego miesiąca w danym okresie: 01.02.-31.10.2022 to 4,7003 PLN/EUR, 01.02.-31.10.2021 to 4,5613 PLN/EUR.

Śródroczne skrócone skonsolidowane sprawozdanie finansowe zostało sporządzone przy założeniu kontynuacji działalności i nie zawiera żadnych korekt dotyczących różnych metod wyceny i klasyfikacji aktywów i zobowiązań, które mogłyby zostać uznane za konieczne, gdyby Grupa nie była w stanie kontynuować działalności w dającej się przewidzieć przyszłości.

2. ZMIANY SZACUNKÓW I ZAŁOŻEŃ

W okresie bieżącym nie miały miejsca zmiany szacunków ani założeń w porównaniu do tych przyjętych i ujawnionych w jednostkowym sprawozdaniu finansowym za rok obrotowy zakończony 31 stycznia 2022 roku, zatwierdzonym 20 kwietnia 2022 roku.

3. KOREKTY BŁĘDÓW ORAZ ZMIANA ZASAD RACHUNKOWOŚCI

W śródrocznym skróconym skonsolidowanym sprawozdaniu finansowym nie miała miejsca korekta błędów ubiegłych lat jak i również zmiana zasad rachunkowości.

4. DZIAŁALNOŚĆ ZANIECHANA

Ze względu na agresję Rosji i rozpoczęcie wojny w Ukrainie w lutym 2022 roku, LPP SA podjęła decyzję o zawieszeniu działalności operacyjnej w Rosji i sprzedaży tego biznesu, co zostało szczegółowo opisane w nocy 6 Śródrocznego skróconego skonsolidowanego raportu za I półrocze 2022. W rezultacie w Sprawozdaniu z całkowitych dochodów w skonsolidowanym sprawozdaniu pojawiła się pozycja pod nazwą Działalność zaniechana obejmująca wyniki związane z działalnością spółki rosyjskiej, gdy jeszcze była własnością LPP SA, tj. w I półroczu 2022 roku.

Przychody, koszty oraz wyniki działalności zaniechanej:

Sprawozdanie z całkowitych dochodów (w tys.PLN)	2022	2021	2022	2021
	01.02 - 31.10	01.02 - 31.10	01.08 - 31.10	01.08 - 31.10
Przychody z działalności operacyjnej	943 213	1 987 324	-	780 659
Pozostałe przychody operacyjne (odpis aktualizujący na sklepy)	402 840	-	-	-
Koszty z działalności operacyjnej	994 738	1 461 479	-	583 744
Koszty finansowe netto	31 823	35 828	-	17 197
Zysk (Strata) brutto na sprzedaży	319 492	490 017	-	179 718
Podatek dochodowy	34 964	94 791	-	38 267
Zysk (Strata) netto	284 528	395 226	-	141 451
Zysk (Strata) ze zbycia działalności zaniechanej	-335 209	-	-	-
Zysk (Strata) netto z działalności zaniechanej	-50 681	395 226	-	141 451

Przepływy z działalności zaniechanej:

Sprawozdanie z przepływów pieniężnych	2022	2021	2022	2021
	01.02 - 31.10	01.02 - 31.10	01.08 - 31.10	01.08 - 31.10
Przepływy z działalności operacyjnej	125 241	479 071	-	-14 645
Przepływy z działalności inwestycyjnej	-105 549	-242 118	-	-93 540
Przepływy z działalności finansowej	-62 213	51 431	-	249 140
Zmiana środków pieniężnych netto dotyczących działalności zaniechanej	-42 521	288 384	-	140 955

5. SEZONOWOŚĆ DZIAŁALNOŚCI

Sezonowość w sprzedaży jest zjawiskiem dotyczącym całości rynku odzieżowego tak w Polsce jak i poza granicami. Zazwyczaj marża brutto uzyskiwana w okresie sprzedaży nowej kolekcji w regularnych cenach jest wyższa od marży notowanej w okresie wyprzedaży kolekcji. Taka sytuacja wpływa na dysproporcje w wysokości marż uzyskiwanych w poszczególnych kwartałach kalendarzowego roku (największe w drugim i czwartym kwartale, najmniejsze w pierwszym i trzecim). Aby uniknąć dużych różnic w marżach pomiędzy kwartałami, Grupa zmieniła rok obrotowy dostosowując go do kalendarza kolekcji a tym samym niwelując wpływ wyprzedaży i sezonowości na marże poszczególnych kwartałów roku.

6. SEGMENTY OPERACYJNE

Grupa Kapitałowa LPP prowadzi jeden rodzaj działalności (jeden segment branżowy, który uznano za podstawowy). Zastosowano podział na dwa segmenty geograficzne: działalność na terenie Unii Europejskiej i poza nią. Podział na segmenty geograficzne oparto o kryterium lokalizacji aktywów Grupy.

Przychody oraz wyniki finansowe dotyczące segmentów geograficznych za okres od 1 lutego 2022 roku do 31 października 2022 roku oraz za okres porównywalny zostały przedstawione w poniższych tabelach.

01.02 - 31.10.2022 (w tys. PLN)	Kraje Unii Europejskiej	Pozostałe kraje	Korekty konsolidacyjne	Wartości nieprzypisane do segmentów	Suma
Sprzedaż zewnętrzna	10 831 637	909 909	0	0	11 741 546
Sprzedaż między segmentami	463 358		-463 358	0	0
Pozostałe przychody operacyjne	33 477	110 695		0	144 172
Przychody ogółem	11 328 472	1 020 604	-463 358	0	11 885 718
Koszty operacyjne ogółem, w tym	9 720 231	891 853	-400 063	528 201	10 740 222
Koszty sprzedaży towarów między segmentami	383 104		-383 104		0
Pozostałe koszty operacyjne	106 552	14 753			121 305
Zysk (strata) z działalności operacyjnej	1 501 689	113 998	-63 295	-528 201	1 024 191
Przychody finansowe				0	248 978
Koszty finansowe				0	141 944
Zysk (strata) przed opodatkowaniem					1 131 225
Podatek dochodowy					170 855
Zysk (strata) netto z działalności kontynuowanej					960 370
Zysk (strata) netto z działalności zaniechanej					-50 681
Zysk (strata) netto przypadający Akcjonariuszom Jednostki Dominującej					909 689

01.02 - 31.10.2021 (przekształcony) (w tys. PLN)	Kraje Unii Europejskiej	Pozostałe kraje	Korekty konsolidacyjne	Wartości nieprzypisane do segmentów	Suma
Sprzedaż zewnętrzna	6 979 712	959 815	0	0	7 939 527
Sprzedaż między segmentami	383 925	0	-383 925	0	0
Pozostałe przychody operacyjne	37 058	2 733		0	39 791
Przychody ogółem	7 400 695	962 548	-383 925	0	7 979 318
Koszty operacyjne ogółem, w tym	5 629 313	1 038 193	-109 404	370 759	6 928 861
Koszty sprzedaży towarów między segmentami	286 200		-286 200		0
Pozostałe koszty operacyjne	71 657	5 112			76 769
Zysk (strata) z działalności operacyjnej	1 699 725	-80 757	-274 521	-370 759	973 688
Przychody finansowe				0	20 354
Koszty finansowe				0	86 577
Zysk/strata przed opodatkowaniem					907 465
Podatek dochodowy					194 467
Zysk netto z działalności kontynuowanej					712 998
Zysk/strata netto z działalności zaniechanej					395 226
Zysk/strata netto przypadający Akcjonariuszom Jednostki Dominującej					1 108 224

7. PRZYCHODY Z UMÓW Z KLIENTAMI

Tabela poniżej przedstawia przychody z tytułu umów z klientami w podziale na kategorie, które

odzwierciedlają sposób, w jaki czynniki ekonomiczne wpływają na charakter, kwotę, termin płatności oraz niepewność przychodów i przepływów pieniężnych.

(w tys. PLN)	2022	2021	2022	2021
	01.02 - 31.10	01.02 - 31.10 przekształ- cony	01.08 - 31.10	01.08 - 31.10 przekształ- cony
Rodzaj sprzedaży				
Sprzedaż towarów, w tym:	11 740 308	7 939 092	4 366 068	3 133 745
<i>E-commerce</i>	3 245 164	2 519 517	1 032 402	837 579
Sprzedaż usług	1 238	435	682	255
Razem	11 741 546	7 939 527	4 366 750	3 134 000
Brand				
Reserved	4 096 290	3 268 069	1 435 855	1 249 294
Cropp	995 344	796 622	382 260	299 846
House	909 956	738 690	342 921	266 352
Mohito	952 421	686 840	379 835	284 415
Sinsay	4 633 660	2 392 701	1 745 115	1 022 233
Pozostałe	153 875	56 605	80 764	11 860
Razem	11 741 546	7 939 527	4 366 750	3 134 000

NALEŻNOŚCI Z TYTUŁU DOSTAW I USŁUG ORAZ POZOSTAŁYCH NALEŻNOŚCI

Grupa LPP sprzedaje odzież i akcesoria we własnych sklepach stacjonarnych oraz internetowych w Polsce i poza granicami do klienta docelowego za gotówkę lub kartę płatniczą. W ramach należności z tytułu dostaw i usług wykazywane są rozrachunki z tytułu sprzedaży hurtowej.

W kwocie należności długoterminowych widnieją kwota 343,0 mln PLN z tytułu zdyskontowanej należności ze sprzedaży spółki rosyjskiej. Należność ta w bieżącym kwartale została zwiększona o kwotę 6,1 mln PLN, wykazaną w przychodach finansowych, wynikającą z aktualizacji wyceny

należności i zmniejszenia dyskonta ze względu na upływ czasu i skrócenie okresu oczekiwanego do ostatecznej spłaty należności.

ODPISY Z TYTUŁU UTRATY WARTOŚCI

W okresie 9 miesięcy zakończonym 31 października 2022 roku Grupa ujęła zmiany w odpisach aktualizujących wartość należności w odniesieniu do wszelkich należności lub aktywów z tytułu umów z klientami.

Zmiany dokonane w bieżącym okresie jak i w okresie porównawczym zostały przedstawione poniżej w tabeli.

Odpisy aktualizujące wartość należności (w tys. PLN)	2022	2021	2022	2021
	01.02-31.10	01.02-31.10	01.08-31.10	01.08-31.10
Stan na początek okresu	24 051	38 334	75 066	30 420
Odpisy utworzone w okresie	76 703	8 638	20 745	3 253
Odpisy odwrócone w okresie	34 279	3 983	29 315	2 059
Odpisy wykorzystane w okresie	252	11 705	-36	107
Różnice kursowe z przeliczenia	278	399	-31	176
Stan na koniec okresu	66 501	31 683	66 501	31 683

8. POZOSTAŁE PRZYCHODY I KOSZTY OPERACYJNE

W ramach pozostałych przychodów operacyjnych najistotniejszą wartością jest kwota 105 496 tys. PLN, która odzwierciedla odwrócenie odpisów aktualizujących wartości środków trwałych. Rozwiązanie odpisów dotyczy głównie spółki ukraińskiej, w której część salonów została przywrócona do bieżącej działalności.

Pozostałe przychody operacyjne (w tys.PLN)	2022	2021	2022	2021
	01.02 - 31.10	01.02 - 31.10 przekształ- cony	01.08 - 31.10	01.08 - 31.10 przekształ- cony
Zysk ze zbycia niefinansowych aktywów trwałych	0	0	0	0
Dotacje	5 532	25 768	2 435	7 916
Inne pozostałe przychody operacyjne, w tym:	138 640	14 023	112 553	4 985
- zysk z likwidacji umów pod MSSF 16	12 445	4 457	4 200	1 122
- odszkodowania	908	852	211	391
- odwrócenie odpisów aktualizujących środki trwałe netto	105 496	0	101 550	0
- odwrócenie odpisów aktualizujących należności netto	0	0	0	0
Razem pozostałe przychody operacyjne	144 172	39 791	114 988	12 901

W pozostałych kosztach operacyjnych największe wartości obejmują straty w majątku trwałym i obrotowym w kwocie 45 763 tys. PLN (w okresie 9 miesięcy zakończonym 31 października 2021 roku:

18 408 tys. PLN) oraz darowizny, głównie związane z pomocą Ukrainie w wysokości 17 849 tys. PLN (w okresie 9 miesięcy zakończonym 31 października 2021 roku: 605 tys. PLN).

Pozostałe koszty operacyjne (w tys.PLN)	2022	2021	2022	2021
	01.02 - 31.10	01.02 - 31.10 przekształ- cony	01.08 - 31.10	01.08 - 31.10 przekształ- cony
Strata ze zbycia niefinansowych aktywów trwałych	3 262	548	-83	-91
Aktualizacja wartości aktywów niefinansowych, w tym:	42 424	54 061	-8 570	-2 495
- wartość odpisów aktualizujących środki trwałe netto	0	49 406	0	-3 689
- wartość odpisów aktualizujących należności netto	42 424	4 655	-8 570	1 194
Inne koszty operacyjne, w tym:	75 619	22 160	35 788	10 320
- straty w majątku trwałym i obrotowym	45 763	18 408	22 803	10 018
- darowizny	17 849	605	9 641	196
Razem pozostałe koszty operacyjne	121 305	76 769	27 135	7 734

9. PRZYCHODY I KOSZTY FINANSOWE

Przychody finansowe (w tys. PLN)	2022	2021	2022	2021
	01.02 - 31.10	01.02 - 31.10 przekształ- cony	01.08-31.10	01.08-31.10 przekształ- cony
Odsetki	6 430	2 539	1 626	704
Wycena jednostek uczestnictwa w funduszach	7 936	-365	4 115	-521
Dywidendy	10	6	0	6
Inne przychody finansowe, w tym:	234 602	18 174	4 429	7 012
- saldo różnic kursowych	227 647	0	-1 642	0
- dyskonto	6 089	0	6 089	0
- korekta zobowiązania leasingowego	806	18 174	-33	7 018
Razem przychody finansowe	248 978	20 354	10 170	7 201

W ramach przychodów finansowych GK LPP SA wykazuje pozycję Dyskonto o wartości 6 089 tys. PLN w związku z ponowną wyceną należności z tytułu zbycia udziałów spółki Re Trading OOO.

W roku ubiegłym, okresie 9 miesięcy zakończonym 31 października 2021 roku, Grupa renego-

cjowała umowy najmu powierzchni handlowej. Otrzymane obniżki czynszu za okres od lutego do października 2021 roku, Grupa ujęła jako korektę zobowiązania leasingowego drugostronnie korygując przychody finansowe, która została wykazana w tabeli powyżej w pozycji Korekta zobowiązania leasingowego.

Koszty finansowe (w tys. PLN)	2022	2021	2022	2021
	01.02 - 31.10	01.02 - 31.10 przekształ- cony	01.08-31.10	01.08-31.10 przekształ- cony
Koszty z tytułu odsetek - kredyty	53 578	6 978	27 366	1 832
Koszty z tytułu odsetek - obligacje	15 115	3 494	11 009	1 475
Koszty z tytułu odsetek - budżetowe i pozostałe	16 758	4 649	5 395	4 054
Koszty z tytułu odsetek - zobowiązania z ty- tułu leasingu	54 551	68 609	18 770	23 395
Prowizje bankowe	1 942	2 551	1 007	988
Inne koszty finansowe, w tym:	0	296	0	-3 741
- saldo różnic kursowych	0	296	0	-3 741
Razem koszty finansowe	141 944	86 577	63 547	28 003

10. PODATEK DOCHODOWY

Główne składniki obciążenia podatkowego Grupy za okres od 01.02.2022 do 31.10.2022 roku oraz okres porównywalny przedstawione zostały w tabeli.

Podatek dochodowy (w tys. PLN)	2022	2021	2022	2021
	01.02 - 31.10	01.02 - 31.10 przekształ- cony	01.08-31.10	01.08-31.10 przekształ- cony
Bieżący podatek dochodowy	151 318	287 969	30 207	171 147
Opodatkowanie zagranicznych spółek kontrolowanych	0	30 372	0	2 104
Odroczony podatek dochodowy	19 537	-123 874	32 719	-59 767
Razem	170 855	194 467	62 926	113 484

11. RZECZOWE AKTYWA TRWAŁE

KUPNO I SPRZEDAŻ

W okresie 9 miesięcy zakończonym 31 października 2022 roku Grupa nabyła rzeczowe aktywa trwałe o wartości 849 184 tys. PLN (w okresie 9 miesięcy zakończonym 31 października 2021 roku: 1 002 582 tys. PLN). Były to głównie inwestycje związane z budową nowych sklepów.

W okresie 9 miesięcy zakończonym 31 października 2022 roku Grupa sprzedała rzeczowe aktywa trwałe o wartości netto 499 tys. PLN (w okresie 9 miesięcy zakończonym 31 października 2021 roku: 995 tys. PLN) ponosząc stratę netto na sprzedaży 3 262 tys. PLN (w okresie 9 miesięcy zakończonym 31 października 2021 roku: strata w kwocie 548 tys. PLN).

ODPISY Z TYTUŁU UTRATY WARTOŚCI

W okresie zakończonym 31 października 2022 roku Grupa rozpoznała dodatkowy odpis z tytułu utraty wartości środków trwałych w kwocie 485 tys. PLN (w okresie 9 miesięcy zakończonym 31 października 2021 roku: 55 940 PLN). Jedno-

ześnie w 2022 roku miało miejsce rozwiązanie odpisu w wysokości 105 981 tys. PLN z uwagi na zniknięcie przesłanek (w okresie 9 miesięcy zakończonym 31 października 2021 roku: 5 733 tys. PLN). Na rozwiązanie odpisu aktualizującego w głównej mierze miała wpływ decyzja o otwarciu salonów w Ukrainie. W Sprawozdaniu z całkowitych dochodów nadwyżka rozwiązania odpisów nad ich zawiązaniem wykazana została w pozycji Pozostałe przychody operacyjne w kwocie 105 496 tys. PLN (w okresie 9 miesięcy zakończonym 31 października 2021: 49 406 tys. PLN w pozycji Pozostałe koszty operacyjne jako nadwyżka zawiązania odpisów nad ich rozwiązaniem).

12. ZAPASY

Zgodnie z zasadami przyjętymi w Grupie odpisy aktualizujące wartość zapasów rozpoznaje się dwa razy w roku. W III kwartale roku Grupa nie dokonyje odpisów aktualizujących.

Na wartość zapasów składają się głównie towary handlowe. Szczegółową strukturę zapasów przedstawiono w tabeli poniżej:

Zapasy (w tys. PLN)	31.10.2022	31.01.2022
Materiały	18 695	31 726
Towary	3 425 673	3 784 283
Aktywa z tytułu prawa do zwrotu	34 661	48 104
Razem	3 479 029	3 864 113

13. DEPOZYTY

Depozyty i fundusze inwestycyjne (w tys. PLN)	31.10.2022	31.01.2022
Jednostki uczestnictwa w funduszach	608 369	649 999
Kaucje	0	200 000
Depozyt zabezpieczający	379 211	452 695
Razem	987 580	1 302 694

W okresie sprawozdawczym Grupa nabyła jednostki uczestnictwa w funduszach rynku pieniężnego. W Sprawozdaniu z przepływów pieniężnych Grupa w działalności inwestycyjnej wykazuje nabycie w kwocie 267 tys. PLN oraz wykupienie funduszy w wysokości 154 249 tys. PLN. Grupa nie osiągnęła na tej sprzedaży zysku. Wycena wyżej wymienionych instrumentów mieści się w poziomie 2 hierarchii wartości godziwej w odniesieniu do jednostek uczestnictwa w funduszach nienotowanych.

W związku z podpisanymi umowami faktoringowymi, opisanymi szczegółowo w nocie 15, LPP SA nabyła jednostki uczestnictwa w funduszu rynku pieniężnego w kwocie 608 mln PLN oraz zabezpieczyła depozyt w wysokości 379 mln PLN.

14. POZOSTAŁE AKTYWA FINANSOWE

Pozostałe aktywa finansowe (w tys. PLN)	31.10.2022	31.01.2022
Aktywa trwałe		
Należności pozostałe	7 657	18 494
Pożyczki udzielone	142	120
Pozostałe aktywa finansowe długoterminowe	7 799	18 614
Aktywa obrotowe		
Należności pozostałe	136 166	0
Należności od operatorów kart płatniczych	104 028	36 875
Pożyczki udzielone	768	155
Wycena kontraktów terminowych typu forward	26 207	23 540
Pozostałe aktywa finansowe krótkoterminowe	267 169	60 570
Razem	274 968	79 184

Wycena wyżej wymienionych instrumentów mieści się w poziomie 2 hierarchii wartości godziwej.

15. KREDYTY BANKOWE

GK LPP posiada linie kredytowe w 4 bankach, które wykorzystuje na gwarancje bankowe, akredytywy do finansowania handlu lub jako kredyt obrotowy. Na dzień 31 października 2022 łączna kwota linii wynosiła 1,1 mld PLN.

Spółka posiada również zadłużenie z tytułu kredytów inwestycyjnych zaciągnięte na budowę i rozbudowę centrów logistycznych oraz siedziby w Gdańsku. Łączna kwota kredytów inwestycyjnych na koniec III kwartału 2022 wynosiła 300 mln PLN.

Dodatkowo LPP ma pięcioletnie obligacje wyemitowane w 2019 roku w wysokości 300 tys. sztuk o łącznej wartości nominalnej 300 mln PLN. Na dzień bilansowy ich wartość wyniosła 308 mln PLN.

Skonsolidowane zobowiązania handlowe i pozostałe na dzień 31 października 2022 wynosiły 4,2 mld PLN i uległy zmniejszeniu o około 15% w porównaniu ze stanem na 31 stycznia 2022 roku.

Grupa korzysta też z programów finansowania dostawców tj. faktoringu odwrotnego oferowanego przez banki: HSBC Polska SA, Santander Polska SA, Bank Pekao SA oraz BNP Paribas, w ramach którego po przedstawieniu faktur z tytułu dokonanych zakupów, banki faktoringowe spłacają zobowiązania wobec dostawców zgodnie z ustalonymi wcześniej terminami. Łączne posiadane przez Spółkę zobowiązania handlowe z tego tytułu na dzień 31 października 2022 wynosiły 2,6 mld PLN (całkowity limit w wysokości 4,4 mld PLN). Limity faktoringowe zostały zabezpieczone jednostkami uczestnictwa ulokowanymi w funduszu rynku pieniężnego w kwocie 608 mln PLN oraz depozytem w wysokości 379 mln PLN zdeponowanym na rachunku innego faktora. Ewentualne zwolnienie bądź zmniejszenie depozytu lub kaucji jest równoznaczne z obniżeniem limitu umowy faktoringu odwrotnego i potrzebą uregulowania zobowiązań w tej samej kwocie.

16. DYWIDENDY WYPŁACONE I ZAPROPONOWANE DO WYPŁATY

WZA LPP SA w dniu 20 maja 2022 roku uchwaliła nr 18 podjęła decyzję o przeznaczeniu części zysku utworzonego z lat poprzednich na wypłatę dywidendy w kwocie 648 348 050 PLN. Dzień dywidendy ustalono na 30 maja 2022 roku, na-

tomiast wypłata została ustalona w dwóch transzach: 6 czerwca 2022 roku i 30 sierpnia 2022 roku. Wielkość kwoty dywidendy przypadająca na jedną akcję wyniosła 350,00 PLN.

W okresie porównawczym, WZA LPP SA w dniu 29 czerwca 2021 roku uchwałą nr 17 podjęło decyzję o przeznaczeniu części zysku utworzonego z lat poprzednich na wypłatę dywidendy w kwocie 833 590 350 PLN. Dzień dywidendy ustalono na 6 lipca 2021 roku, natomiast wypłata została ustalona w dwóch transzach: 20 lipca 2021 roku i 6 października 2021 roku. Wielkość kwoty dywidendy przypadająca na jedną akcję wyniosła 450,00 PLN.

17. ZOBOWIĄZANIA I AKTYWA WARUNKOWE

W III kwartale 2022 roku spółki wchodzące w skład Grupy Kapitałowej LPP korzystały z gwarancji bankowych na zabezpieczenie zapłaty czynszu z tytułu najmu powierzchni pod sklepy firmowe, powierzchnie biurowe, magazyn.

Na dzień 31 października 2022 roku łączna wartość gwarancji bankowych wystawionych na zlecenie i odpowiedzialność LPP wyniosła ok. 306 321 tys. PLN, z czego:

- Wartość gwarancji wystawionych z tytułu zabezpieczenia umów zawartych przez LPP SA w kwocie 92 931 tys. PLN;
- Wartość gwarancji wystawionych z tytułu zabezpieczenia umów zawartych przez jednostki powiązane objęte konsolidacją w kwocie 193 147 tys. PLN;
- Wartość gwarancji wystawionych z tytułu zabezpieczenia umów wynajmu powierzchni magazynowych i biurowych zawartych przez LPP SA w kwocie 20 243 tys. PLN.

W okresie od lutego do października 2022 roku Spółka również otrzymała gwarancje. Gwarancje te stanowiły zabezpieczenie płatności od kontrahenta. Ich wartość na dzień 31 października 2022 roku to 17 516 tys. PLN. W dniu 31 października 2022 roku wartość poręczeń udzielonych przez spółkę dominującą wyniosła 92 931 tys. PLN. W opinii Zarządu istnieje znikome prawdopodobieństwo wpływu środków finansowych wykazanych w zobowiązaniach pozabilansowych/warunkowych. Istotą tych zobowiązań jest w przeważającej liczbie przypadków gwarantowanie płatności czynszów najmu podmiotów z GK LPP. W okresie sprawozdawczym Emitent ani jednostka

zależna nie udzieliły poręczeń kredytu, pożyczki czy gwarancji – łącznie jednemu podmiotowi lub jednostce zależnej od tego podmiotu, o wartości przekraczającej 10,0% kapitałów własnych Emitenta.

18. TRANSAKCJE Z JEDNOSTKAMI POWIĄZANYMI

Za jednostki powiązane wobec Grupy uznaje się:

- osoby wchodzące w skład kluczowego personelu kierowniczego Grupy Kapitałowej LPP oraz bliscy członkowie ich rodzin;
- podmioty, w których osoby zaliczone do kluczowego personelu lub ich bliscy członkowie rodzin sprawują kontrolę lub na które wywierają znaczący wpływ, w znaczeniu zgodnym z MSR 24.

Do kluczowego personelu kierowniczego Spółka zalicza członków Zarządu oraz Rady Nadzorczej jednostki dominującej.

Wartość krótkoterminowych świadczeń członków Zarządu jednostki dominującej, wypłaconych w okresie od 1 lutego do 31 października 2022 roku wyniosła 4 395 tys. PLN.

Wartość krótkoterminowych świadczeń członków Rady Nadzorczej jednostki dominującej, wypłaconych w okresie od 1 lutego do 31 października 2022 roku wyniosła 104 tys. PLN.

19. SPRAWY SĄDOWE

LPP nie jest stroną postępowania przed sądem, organem właściwym do postępowania arbitrażowego lub organem administracji publicznej dotyczącego zobowiązań czy wierzytelności, którego wartość pojedynczo lub łącznie przekraczałaby 10% kapitałów własnych Spółki.

W okresie sprawozdawczym nie miały również miejsca istotne rozliczenia z tytułu spraw sądowych.

20. ZDARZENIA PO DNIU BILANSOWYM

Do daty publikacji załączonego sprawozdania finansowego nie wystąpiły inne niż wymienione w raporcie zdarzenia po dniu bilansowym wymagające dodatkowych ujawnień.

21. INFORMACJE UZUPEŁNIAJĄCE

W okresie sprawozdawczym nie miała miejsce emisja, wykup lub spłata dłużnych i kapitałowych papierów wartościowych.



04

**ŚRÓDROCZNE SKRÓCONE
JEDNOSTKOWE SPRAWOZDANIE
FINANSOWE**

WPROWADZENIE

Niniejszym zatwierdzamy śródroczne skrócone jednostkowe sprawozdanie finansowe LPP SA za okres 9 miesięcy zakończone dnia 31 października 2022 roku, składające się ze śródrocznego skróconego jednostkowego sprawozdania z całkowitych dochodów wykazującego całkowite dochody ogółem w kwocie 400 548 tys. PLN, śródrocznego skróconego jednostkowego sprawozdania z sytuacji finansowej, które po stronie aktywów i pasywów wykazuje sumę 11 112 221 tys. PLN, śródrocznego skróconego jednostkowego sprawozdania z przepływów pieniężnych wykazującego zmniejszenie stanu środków pieniężnych netto o kwotę 400 306 tys. PLN, śródrocznego skróconego jednostkowego sprawozdania ze zmian w kapitale własnym wykazującego zmniejszenie stanu kapitału własnego o kwotę 247 797 tys. PLN oraz dodatkowej informacji.

ZARZĄD LPP SA:

Marek Piechocki
Prezes Zarządu

Przemysław Lutkiewicz
Wiceprezes Zarządu

Jacek Kujawa
Wiceprezes Zarządu

Sławomir Łoboda
Wiceprezes Zarządu

Marcin Piechocki
Wiceprezes Zarządu

Gdańsk, 14 Grudnia 2022

WYBRANE ŚRÓDROCZNE SKRÓCONE JEDNOSTKOWE DANE FINANSOWE

za okres 9 miesięcy zakończony dnia 31 października 2022 roku

	w tys. PLN		w tys. EUR	
Wybrane jednostkowe dane finansowe	Narastająco			
	2022/23	2021/22	2022/23	2021/22
	01.02-31.10	01.02 - 31.10	01.02-31.10	01.02 - 31.10
Przychody ze sprzedaży	10 038 266	7 588 281	2 135 665	1 663 622
Zysk (strata) z działalności operacyjnej	17 092	895 885	3 636	196 410
Zysk (strata) brutto	463 744	900 343	98 663	197 387
Zysk (strata) netto	400 548	706 813	85 218	154 959
Średnia ważona liczba akcji	1 838 870	1 838 066	1 838 870	1 838 066
Zysk (strata) na jedną akcję	217,82	384,54	46,34	84,31
Przepływy pieniężne netto z działalności operacyjnej	32 371	1 481 012	6 887	324 691
Przepływy pieniężne netto z działalności inwestycyjnej	-474 004	-274 976	-100 845	-60 285
Przepływy pieniężne netto z działalności finansowej	41 327	-1 274 021	8 792	-279 311
Przepływy pieniężne netto, razem	-400 306	-67 985	-85 166	-14 905

	w tys. PLN		w tys. EUR	
Wybrane jednostkowe dane finansowe	2022/23	2021/22	2022/23	2021/22
	31.10.2022	31.01.2022	31.10.2022	31.01.2022
Aktywa razem	11 112 221	11 236 699	2 359 834	2 443 717
Zobowiązania długoterminowe	1 667 955	1 633 128	354 213	355 167
Zobowiązania krótkoterminowe	5 630 194	5 541 702	1 195 650	1 205 189
Kapitał własny	3 814 072	4 061 869	809 971	883 361
Kapitał podstawowy	3 708	3 705	787	806
Średnia ważona liczba akcji zwykłych	1 838 870	1 838 066	1 838 870	1 838 066
Wartość księgowa na jedną akcję	2 074,14	2 209,86	440,47	480,59
Zadeklarowana lub wypłacona dywidenda na jedną akcję	350	450	74,33	97,86



ŚRÓDROCZNE SKRÓCONE JEDNOSTKOWE SPRAWOZDANIE Z CAŁKOWITYCH DOCHODÓW

za okres 9 miesięcy zakończony dnia 31 października 2022 roku

	NARASTAJĄCO		III KWARTAŁ	
Sprawozdanie z całkowitych dochodów (w tys. PLN)	2022/23	2021/22	2022/23	2021/22
	01.02 - 31.10	01.02 - 31.10	01.08 - 31.10	01.08 - 31.10
Działalność kontynuowana				
Przychody ze sprzedaży	10 038 266	7 588 281	3 709 682	3 176 892
Koszt własny sprzedaży	6 089 177	4 453 205	2 371 760	1 703 468
Zysk (strata) brutto na sprzedaży	3 949 089	3 135 076	1 337 922	1 473 424
Koszty sklepów i dystrybucji	2 730 916	1 880 749	990 326	652 156
Koszty ogólne	531 802	354 400	199 001	125 016
Pozostałe przychody operacyjne	24 451	12 940	6 834	5 527
Pozostałe koszty operacyjne	87 631	16 982	4 832	6 995
Zysk/strata ze sprzedaży jednostek zależnych (+/-)	-606 099	0	0	0
Zysk (strata) z działalności operacyjnej	17 092	895 885	150 597	694 784
Przychody finansowe	532 783	68 555	22 532	46 119
Koszty finansowe	86 131	64 097	41 424	15 082
Zysk (strata) brutto	463 744	900 343	131 705	725 821
Podatek dochodowy	63 196	193 530	20 962	132 945
Zysk (strata) netto	400 548	706 813	110 743	592 876
Całkowite dochody ogółem	400 548	706 813	110 743	592 876
Inne całkowite dochody				
Całkowite dochody ogółem	400 548	706 813	110 743	592 876
Średnia ważona liczba akcji	1 838 870	1 838 066	1 838 870	1 838 066
Rozwodniona liczba akcji	1 838 870	1 839 884	1 838 870	1 839 884
Zysk (strata) netto na jedną akcję	217,82	384,54	60,22	322,55
Rozwodniony zysk (strata) netto na jedną akcję	217,82	384,16	60,22	322,24

ŚRÓDROCZNE SKRÓCONE JEDNOSTKOWE SPRAWOZDANIE Z SYTUACJI FINANSOWEJ

na dzień 31 października 2021 roku

STAN NA DZIEŃ

Sprawozdanie z sytuacji finansowej (w tys. PLN)	31.10.2022	31.01.2022	31.10.2021
AKTYWA			
Aktywa trwałe	5 139 712	5 237 251	4 996 319
1. Rzeczowe aktywa trwałe	993 581	1 508 059	1 468 648
2. Aktywa z tytułu prawa do użytkowania	958 454	1 068 509	981 966
3. Aktywa niematerialne	114 028	141 505	139 145
4. Wartość firmy	179 618	179 618	179 618
5. Znak towarowy	77 508	77 508	77 508
6. Inwestycje w jednostkach zależnych	1 808 911	2 078 666	1 970 279
7. Należności długoterminowe	343 031	0	0
8. Aktywa z tytułu podatku odroczonego	141 703	104 137	101 432
9. Rozliczenia międzyokresowe	3 241	1 762	1 706
10. Pozostałe aktywa finansowe	519 637	77 487	76 017
Aktywa obrotowe	5 972 509	5 999 448	4 464 662
1. Zapasy	2 734 373	2 799 900	2 008 938
2. Należności z tytułu dostaw i usług	1 718 976	1 228 974	713 065
3. Pozostałe aktywa niefinansowe	712	517	991
4. Rozliczenia międzyokresowe	22 784	29 072	17 725
5. Pozostałe aktywa finansowe	217 466	26 682	81 999
6. Depozyty i fundusze inwestycyjne	979 575	1 279 702	966 056
7. Środki pieniężne i ich ekwiwalenty	298 623	634 601	675 888
Aktywa RAZEM	11 112 221	11 236 699	9 460 981

STAN NA DZIEŃ

Sprawozdanie z sytuacji finansowej (w tys. PLN)	31.10.2022	31.01.2022	31.10.2021
KAPITAŁ WŁASNY I ZOBOWIĄZANIA			
Kapitał własny	3 814 072	4 061 869	3 323 932
1. Kapitał podstawowy	3 708	3 705	3 705
2. Kapitał ze sprzedaży akcji powyżej ich wartości nominalnej	364 315	364 315	364 315
3. Pozostałe kapitały	2 709 697	2 336 526	2 323 269
4. Zyski zatrzymane	736 352	1 357 323	632 643
Zobowiązania długoterminowe	1 667 955	1 633 128	1 534 281
1. Kredyty bankowe i pożyczki	321 919	144 174	150 867
2. Zobowiązania z tytułu leasingu	1 023 596	1 153 676	1 043 403
3. Obligacje	297 462	294 665	295 579
5. Zobowiązania z tytułu świadczeń pracowniczych	1 161	1 230	1 592
6. Rozliczenia międzyokresowe	23 817	39 383	42 840
Zobowiązania krótkoterminowe	5 630 194	5 541 702	4 602 768
1. Zobowiązania z tytułu dostaw i usług oraz pozostałe zobowiązania	4 100 242	4 603 458	3 818 000
2. Zobowiązania kontraktowe	13 023	15 858	9 448
3. Zobowiązania do zwrotu zapłaty	35 798	39 332	22 836
4. Kredyty bankowe i pożyczki	1 047 667	228 800	229 345
5. Zobowiązania z tytułu leasingu	334 143	314 213	313 907
6. Zobowiązania z tytułu świadczeń pracowniczych	11 436	39 144	24 479
7. Zobowiązania z tytułu podatku dochodowego	71 950	281 093	154 070
8. Rezerwy	0	0	10 000
9. Rozliczenia międzyokresowe	15 935	19 804	20 683
Kapitał własny i zobowiązania RAZEM	11 112 221	11 236 699	9 460 981

ŚRÓDROCZNE SKRÓCONE JEDNOSTKOWE SPRAWOZDANIE Z PRZEPŁYWÓW PIENIĘŻNYCH

za okres 9 miesięcy zakończony dnia 31 października 2022 roku

	NARASTAJĄCO		III KWARTAŁ	
Sprawozdanie z przepływów pieniężnych (w tys. PLN)	2022/23	2021/22	2022/23	2021/22
	01.02 - 31.10	01.02 - 31.10	01.08 - 31.10	01.08 - 31.10
A. Przepływy środków pieniężnych z działalności operacyjnej - metoda pośrednia				
I. Zysk (strata) brutto	463 744	900 343	131 705	725 821
II. Korekty razem	-431 373	580 669	652 736	52 294
1. Amortyzacja	354 483	317 636	110 566	111 463
2. (Zyski) straty z tytułu różnic kursowych	-142 350	-50 462	16 713	-42 103
3. Odsetki i udziały w zyskach (dywidendy)	-71 121	-32 052	29 471	-34 500
4. (Zysk) strata z działalności inwestycyjnej	306 002	20 219	1 934	7 573
5. Zapłacony podatek dochodowy	-309 905	-135 415	-10 176	-77 705
6. Zmiana stanu rezerw i świadczeń pracowniczych	-27 636	23 914	-2 166	-4 447
7. Zmiana stanu zapasów	66 128	-417 454	1 254 277	-412 588
8. Zmiana stanu należności i pozostałych aktywów	-104 757	-467 477	454 970	-340 120
9. Zmiana stanu zobowiązań krótkoterminowych, z wyjątkiem pożyczek i kredytów	-682 704	1 319 364	-1 388 368	850 041
10. Zmiana stanu rozliczeń międzyokresowych	-14 574	-7 548	-9 546	-5 321
11. Inne korekty	195 061	9 944	195 061	1
III. Przepływy pieniężne netto z działalności operacyjnej	32 371	1 481 012	784 441	778 115
B. Przepływy środków pieniężnych z działalności inwestycyjnej				
I. Wpływy	306 181	303 653	129 585	81 610
1. Zbycie aktywów niematerialnych oraz rzeczowych aktywów trwałych	46 119	53 427	18 860	23 694
2. Z aktywów finansowych, w tym:	135 895	200 425	12 313	57 916
a) w jednostkach powiązanych	135 788	200 104	12 281	57 879
- sprzedaż spółki	14 036	0	0	0
- dywidendy	115 728	65 872	7 689	56 953
- spłata udzielonych pożyczek	4 416	131 675	3 426	790
- odsetki	1 608	2 557	1 166	136
b) w pozostałych jednostkach	107	321	32	37
- spłata udzielonych pożyczek	95	114	31	34

- odsetki i inne wpływy z aktywów finansowych	12	207	1	3
3. Inne wpływy inwestycyjne	124 167	49 801	98 412	0
II. Wydatki	780 185	578 629	322 443	169 965
1. Nabycie aktywów niematerialnych oraz rzeczowych aktywów trwałych	218 075	239 029	57 901	83 545
2. Na aktywa finansowe, w tym:	561 843	309 600	264 542	86 420
a) w jednostkach powiązanych	561 223	309 300	264 542	86 420
- nabycie udziałów	112 771	242 561	9 595	27 607
- udzielone pożyczki	448 452	66 739	254 947	58 813
b) w pozostałych jednostkach	620	300	0	0
- udzielenie pożyczki	620	300	0	0
3. Inne wydatki inwestycyjne	267	30 000	0	0
III. Przepływy pieniężne netto z działalności inwestycyjnej	-474 004	-274 976	-192 858	-88 355
C. Przepływy środków pieniężnych z działalności finansowej				
I. Wpływy	1 440 016	0	266 225	0
1. Wpływy z emisji akcji	4	0	0	0
2. Kredyty i pożyczki	1 440 012	0	266 225	0
3. Inne wpływy finansowe	0	0	0	0
II. Wydatki	1 398 689	1 274 021	850 335	609 995
1. Dywidendy i inne wypłaty na rzecz właścicieli	648 348	833 590	322 217	416 795
2. Spłaty kredytów i pożyczek	433 944	232 115	420 781	113 205
3. Płatności zobowiązań z tytułu leasingu finansowego	246 447	174 110	75 934	68 355
4. Odsetki	69 950	34 206	31 403	11 640
5. Inne wydatki finansowe	0	0	0	0
III. Przepływy pieniężne netto z działalności finansowej	41 327	-1 274 021	-584 110	-609 995
D. Przepływy pieniężne netto, razem	-400 306	-67 985	7 473	79 765
E. Bilansowa zmiana stanu środków pieniężnych, w tym:	-335 978	-47 252	-5 620	107 469
- zmiana stanu środków pieniężnych z tytułu różnic kursowych	64 328	20 733	-13 093	27 704
F. Środki pieniężne na początek okresu	596 680	709 247	188 901	573 778
G. Środki pieniężne na koniec okresu	196 374	641 262	196 374	653 543

ŚRÓDROCZNE SKRÓCONE JEDNOSTKOWE SPRAWOZDANIE ZE ZMIAN W KAPITALE WŁASNYM

za okres 9 miesięcy zakończony dnia 31 października 2022 roku

Sprawozdanie ze zmian w kapitale własnym (w tys. PLN)	Kapitał podstawowy	Kapitał ze sprzedaży akcji powyżej ich wartości	Pozostałe kapitały	Zysk zatrzymane	Kapitał własny RAZEM
Stan na 1 lutego 2022 roku	3 705	364 315	2 336 526	1 357 323	4 061 869
Podział wyniku za 12 m-cy do dnia 31.01.2022	0	0	373 171	-373 171	0
Wypłata dywidendy	0	0	0	-648 348	-648 348
Wynagrodzenie płatne akcjami	3	0	0	0	3
Transakcje z właścicielami	3	0	373 171	-1 021 519	-648 345
Zysk netto za 9 mcy do 31 października 2022 roku	0	0	0	400 548	400 548
Całkowite dochody ogółem	0	0	0	400 548	400 548
Stan na 31 października 2022 roku	3 708	364 315	2 709 697	736 352	3 814 072
Stan na 1 lutego 2021 roku	3 705	364 315	3 146 916	-74 170	3 440 766
Wypłata dywidendy	0	0	-833 590	0	-833 590
Wynagrodzenie płatne akcjami	0	0	9 943	0	9 943
Transakcje z właścicielami	0	0	-823 647	0	-823 647
Zysk netto za 9 mcy do 31 października 2021 roku	0	0	0	706 813	706 813
Całkowite dochody ogółem	0	0	0	706 813	706 813
Stan na 31 października 2021 roku	3 705	364 315	2 323 269	632 643	3 323 932



www.lpp.com



[discoverlpp](#)



[company/lpp-s.a](#)



[discoverlpp](#)



[discoverlpp](#)