



**SKONSOLIDOWANY  
RAPORT KWARTALNY  
GRUPY KAPITAŁOWEJ PEPEES**

**za pierwszy kwartał zakończony dnia 31 marca 2023 roku**

**GRUPA KAPITAŁOWA PEPEES**  
*Skonsolidowany Raport Kwartalny*  
*za okres 3 miesięcy zakończony dnia 31 marca 2023 roku*  
*(dane w tys. PLN)*

**INDEKS DO SKONSOLIDOWANEGO RAPORTU KWARTALNEGO**

WPROWADZENIE .....	4
A. WYBRANE DANE FINANSOWE GRUPY KAPITAŁOWEJ PEPEES .....	6
B. ŚRÓDROCZNE SKRÓCONE SKONSOLIDOWANE SPRAWOZDANIE FINANSOWE GRUPY KAPITAŁOWEJ PEPEES ZA OKRES 3 MIESIĘCY ZAKOŃCZONY DNIA 31 MARCA 2022 ROKU .....	8
ŚRÓDROCZNE SKRÓCONE SKONSOLIDOWANE SPRAWOZDANIE Z SYTUACJI FINANSOWEJ .....	9
ŚRÓDROCZNE SKRÓCONE SKONSOLIDOWANE SPRAWOZDANIE Z ZYSKÓW LUB STRAT I INNYCH CAŁKOWITYCH DOCHODÓW .....	10
ŚRÓDROCZNE SKRÓCONE SKONSOLIDOWANE SPRAWOZDANIE ZE ZMIAN W KAPITAŁE WŁASNYM .....	11
ŚRÓDROCZNE SKRÓCONE SKONSOLIDOWANE SPRAWOZDANIE Z PRZEPIŃYWÓW PIENIĘŻNYCH .....	12
DODATKOWE NOTY OBJAŚNIAJĄCE .....	13
1. Informacje ogólne dotyczące Jednostki Dominującej.....	13
2. Informacje dotyczące okresów sprawozdawczych .....	14
3. Struktura Grupy Kapitałowej PEPEES.....	14
4. Zatwierdzenie śródrocznego skróconego skonsolidowanego sprawozdania finansowego .....	15
5. Istotne zasady (polityka) rachunkowości.....	15
6. Nietypowe pozycje mające znaczący wpływ na aktywa, pasywa, kapitał, wynik finansowy i przepływy pieniężne.....	16
7. Zmiany stosowanych zasad rachunkowości, korygowanie błędów i prezentacji .....	16
8. Objasnienia dotyczące sezonowości lub cykliczności działalności .....	16
9. Wartości szacunkowe .....	16
10. Nabycie i sprzedaż rzeczowych aktywów trwałych.....	16
11. Poczynione istotne zobowiązania na rzecz dokonania zakupu aktywów trwałych .....	16
12. Zapasy .....	17
13. Aktywa biologiczne .....	17
14. Należności z tytułu dostaw i usług .....	17
15. Zobowiązania z tytułu dostaw i usług .....	18
16. Rozliczenia z tytułu spraw sądowych .....	18
17. Niespłacone kredyty i pożyczki.....	19
18. Transakcje z podmiotami powiązanymi .....	20
19. Zmiany stanów wartości szacunkowych .....	22
20. Rezerwy krótkoterminowe .....	23
21. Odroczony podatek dochodowy .....	24
22. Pozycje pozabilansowe .....	25
23. Emisja, wykup i spłata nieudziałowych oraz kapitałowych papierów wartościowych .....	25
24. Sprawozdawczość dotycząca segmentów działalności .....	26
24.1. Informacje dotyczące produktów i usług .....	26
24.3. Aktywa i zobowiązania segmentów .....	27
24.4. Pozostałe informacje o segmentach .....	27
24.5. Przychody z podziałem na produkty .....	27
24.6. Przychody ze sprzedaży według struktury terytorialnej.....	28
24.7. Informacje dotyczące głównych klientów .....	28
25. Informacje dotyczące wypłaconej (lub zadeklarowanej) dywidendy, łącznie i w przeliczeniu na jedną akcję, z podziałem na akcje zwykłe i uprzywilejowane .....	29

**GRUPA KAPITAŁOWA PEPEES**  
*Skonsolidowany Raport Kwartalny*  
*za okres 3 miesięcy zakończony dnia 31 marca 2023 roku*  
*(dane w tys. PLN)*

26.	W przypadku instrumentów finansowych wycenianych w wartości godziwej - informacje o zmianie sposobu (metody) jej ustalenia .....	29
27.	Informacja dotycząca zmiany w klasyfikacji aktywów finansowych w wyniku zmiany celu lub wykorzystania tych aktywów .....	29
28.	Informacje na temat zmian sytuacji gospodarczej i warunków prowadzenia działalności, które mają istotny wpływ na wartość godziwą aktywów finansowych i zobowiązań finansowych jednostki, niezależnie od tego, czy te aktywa i zobowiązania są ujęte w wartości godziwej czy w skorygowanej cenie nabycia (koszcie wytworzenia) .....	29
29.	Inne informacje mogące w istotny sposób wpłynąć na ocenę sytuacji majątkowej, finansowej i wyniku finansowego Grupy ..	30
30.	Ważne wydarzenia, które wystąpiły po dniu bilansowym .....	30
C.	ŚRÓDROCZNE SKRÓCONE SPRAWOZDANIE FINANSOWE PRZEDSIĘBIORSTWA PRZEMYSŁU SPOŻYWCZEGO „PEPEES” SPÓŁKA AKCYJNA ZA OKRES 3 MIESIĘCY ZAKOŃCZONY DNIA 31 MARCA 2022 ROKU .....	31
	ŚRÓDROCZNE SKRÓCONE SPRAWOZDANIE Z SYTUACJI FINANSOWEJ .....	32
	ŚRÓDROCZNE SKRÓCONE SPRAWOZDANIE Z ZYSKÓW LUB STRAT I INNYCH CAŁKOWITYCH DOCHODÓW .....	33
	ŚRÓDROCZNE SKRÓCONE SPRAWOZDANIE ZE ZMIAN W KAPITAŁE WŁASNYM .....	34
	ŚRÓDROCZNE SKRÓCONE SPRAWOZDANIE Z PRZEPIŹYWÓW PIENIĘŻNYCH .....	35
	DODATKOWE NOTY OBJAŚNIAJĄCE .....	36
1.	Zasady rachunkowości .....	36
2.	Zmiany zasad rachunkowości i prezentacji oraz korygowanie błędów .....	36
3.	Informacja dotycząca zobowiązań warunkowych lub aktywów warunkowych .....	36
4.	Informacje o transakcjach z podmiotami powiązаныmi .....	36
5.	Informacje o udzielonych poręczeniach i gwarancjach .....	37
D.	INFORMACJE DODATKOWE .....	38
1.	Zmiany w organizacji Grupy Kapitałowej PEPEES .....	38
2.	Podsumowanie działalności w okresie sprawozdawczym .....	38
3.	Informacja nt. struktury akcjonariatu .....	38
4.	Zestawienie zmian w stanie posiadania akcji Emitenta lub uprawnień do nich przez osoby zarządzające i nadzorujące Emitenta .....	39
5.	Zwięzły opis istotnych dokonań lub niepowodzeń Grupy Kapitałowej PEPEES, w okresie pierwszego kwartału 2022 roku wraz z wykazem najważniejszych zdarzeń ich dotyczących .....	39
6.	Opis czynników i zdarzeń w szczególności o nietypowym charakterze, mających znaczący wpływ na osiągnięte wyniki finansowe Grupy Kapitałowej PEPEES .....	39
7.	Stanowisko Zarządu dotyczące wyników prognozowanych .....	39
8.	Wskazanie istotnych postępowań toczących się przed sądem, organem właściwym dla postępowania arbitrażowego lub organem administracji publicznej .....	40
9.	Informacje o transakcjach z podmiotami powiązаныmi .....	41
10.	Informacja o poręczeniach i gwarancjach .....	41
11.	Inne informacje, które zdaniem Grupy Kapitałowej są istotne dla oceny jej sytuacji kadrowej, majątkowej, finansowej, wyniku finansowego i ich zmian, oraz informacje, które są istotne dla oceny możliwości realizacji zobowiązań przez Grupę .....	41
12.	Wskazanie czynników, które w ocenie Emitenta i Grupy będą miały wpływ na osiągnięte przez nich wyniki w perspektywie co najmniej kolejnego kwartału .....	41
13.	Zatwierdzenie skonsolidowanego raportu kwartalnego .....	42

**GRUPA KAPITAŁOWA PEPEES**  
*Skonsolidowany Raport Kwartalny*  
za okres 3 miesięcy zakończony dnia 31 marca 2023 roku  
(dane w tys. PLN)

## WPROWADZENIE

### 1. Skonsolidowany Raport Kwartalny Grupy Kapitałowej PEPEES za pierwszy kwartał zakończony dnia 31 marca 2023 roku zawiera:

- A. Wybrane dane finansowe Grupy Kapitałowej PEPEES.
- B. Śródroczne skrócone skonsolidowane sprawozdanie finansowe Grupy Kapitałowej PEPEES za okres 3 miesięcy zakończony dnia 31 marca 2023 roku.
- C. Śródroczne skrócone sprawozdanie finansowe Przedsiębiorstwa Przemysłu Spożywczego „PEPEES” Spółka Akcyjna w Łomży za okres 3 miesięcy zakończony dnia 31 marca 2023 roku.
- D. Informacje dodatkowe.
- E. Oświadczenie Zarządu dotyczące zgodności i rzetelności sporządzenia śródrocznego skróconego skonsolidowanego sprawozdania finansowego Grupy Kapitałowej PEPEES i śródrocznego skróconego sprawozdania finansowego Przedsiębiorstwa Przemysłu Spożywczego „PEPEES” Spółka Akcyjna w Łomży.

### 2. Okres objęty sprawozdaniem i danymi porównywalnymi:

Śródroczne skrócone skonsolidowane sprawozdanie finansowe

- Śródroczne skrócone skonsolidowane sprawozdanie finansowe Grupy Kapitałowej PEPEES obejmuje okresy: trzech miesięcy zakończonych dnia 31 marca 2023 roku i trzech miesięcy zakończonych dnia 31 marca 2022 roku.
- Dla danych prezentowanych w śródrocznym skróconym skonsolidowanym sprawozdaniu z sytuacji finansowej zaprezentowano porównywalne dane finansowe na dzień 31 grudnia 2022 roku i na dzień 31 marca 2022 roku.
- Dla danych prezentowanych w śródrocznym skróconym skonsolidowanym sprawozdaniu zysków lub strat i innych całkowitych dochodów przedstawiono porównywalne dane finansowe za okres od dnia 1 stycznia 2022 roku do dnia 31 marca 2022 roku.
- Dla danych prezentowanych w śródrocznym skróconym skonsolidowanym sprawozdaniu ze zmian w kapitale własnym oraz śródrocznym skróconym skonsolidowanym sprawozdaniu z przepływów pieniężnych zaprezentowano porównywalne dane finansowe za okres od dnia 1 stycznia 2022 roku do dnia 31 marca 2022 roku.

Śródroczne skrócone sprawozdanie finansowe Przedsiębiorstwa Przemysłu Spożywczego „PEPEES” Spółka Akcyjna w Łomży

- Śródroczne skrócone sprawozdanie Przedsiębiorstwa Przemysłu Spożywczego „PEPEES” Spółka Akcyjna w Łomży obejmuje okresy: trzech miesięcy zakończonych dnia 31 marca 2023 roku i trzech miesięcy zakończonych dnia 31 marca 2022 roku.
- Dla danych prezentowanych w śródrocznym skróconym sprawozdaniu z sytuacji finansowej zaprezentowano porównywalne dane finansowe na dzień 31 grudnia 2022 roku i na dzień 31 marca 2022 roku.
- Dla danych prezentowanych w śródrocznym skróconym sprawozdaniu zysków lub strat i innych całkowitych dochodów przedstawiono porównywalne dane finansowe za okres od dnia 1 stycznia 2022 roku do dnia 31 marca 2022 roku.
- Dla danych prezentowanych w śródrocznym skróconym sprawozdaniu ze zmian w kapitale własnym oraz śródrocznym skróconym sprawozdaniu z przepływów pieniężnych zaprezentowano porównywalne dane finansowe za okres od dnia 1 stycznia 2022 roku do dnia 31 marca 2022 roku.

**GRUPA KAPITAŁOWA PEPEES**  
*Skonsolidowany Raport Kwartalny*  
*za okres 3 miesięcy zakończony dnia 31 marca 2023 roku*  
*(dane w tys. PLN)*

### **3. Wyjaśnienie zastosowanych określeń w obszarze organizacji Grupy Kapitałowej PEPEES**

Na dzień 31 marca 2023 roku Grupa Kapitałowa PEPEES obejmowała następujące spółki:

- Przedsiębiorstwo Przemysłu Spożywczego PEPEES Spółka Akcyjna z siedzibą w Łomży - Spółka Dominująca;
- Zakłady Przemysłu Ziemniaczanego „LUBLIN” Spółka z ograniczoną odpowiedzialnością z siedzibą w Lublinie - spółka zależna;
- Pepees Inwestycje Spółka z ograniczoną odpowiedzialnością z siedzibą w Łomży - spółka zależna;
- Przedsiębiorstwo Przemysłu Ziemniaczanego „BRONISŁAW” Spółka Akcyjna z siedzibą w Bronisławiu - spółka zależna;
- Gospodarstwo Rolne Ponary Spółka z ograniczoną odpowiedzialnością z siedzibą w Łomży - spółka zależna;

**GRUPA KAPITAŁOWA PEPEES**  
*Skonsolidowany Raport Kwartalny*  
 za okres 3 miesięcy zakończony dnia 31 marca 2023 roku  
 (dane w tys. PLN)

## A. WYBRANE DANE FINANSOWE GRUPY KAPITAŁOWEJ PEPEES

Wybrane dane finansowe Grupy Kapitałowej PEPEES za okres 3 miesięcy zakończony dnia 31 marca 2023 roku i 2022 roku przedstawiają się następująco:

Lp.	WYBRANE DANE FINANSOWE	W TYS PLN		W TYS. EUR		
		Rok	2023 r.	2022 r.	2023 r.	2022 r.
I	Przychody ze sprzedaży ogółem za 1 kwartał		61 387	64 315	13 060	13 840
II	Zysk lub strata netto przypadająca akcjonariuszom Spółki Dominującej za 1 kwartał		4 195	3 813	892	820
III	Przepływy pieniężne netto z działalności operacyjnej za 1 kwartał		30 768	29 522	6 546	6 353
IV	Przepływy pieniężne netto z działalności inwestycyjnej za 1 kwartał		(3 086)	(2 308)	(657)	(497)
V	Przepływy pieniężne netto z działalności finansowej za 1 kwartał		(50 045)	(39 432)	(10 647)	(8 485)
VI	Przepływy pieniężne netto za 1 kwartał, razem		(22 363)	(12 218)	(4 758)	(2 629)
VII	Aktywa razem na dzień 31.03.2023 r. i 31.12.2022 r.		328 122	376 014	70 179	80 175
VIII	Kapitał własny przypadający akcjonariuszom Spółki Dominującej na dzień 31.03.2023 r. i 31.12.2022 r.		186 327	183 219	39 852	39 067
IX	Zysk (strata) na jedną akcję zwykłą za 1 kwartał w PLN/EUR		0,05	0,04	0,01	0,01
X	Wartość księgową na jedną akcję na dzień 31.03.2023 r. i 31.12.2022 r. w PLN/EUR		1,96	1,93	0,42	0,41

Dane zaprezentowane w wierszach: VII, VIII i X, w kolumnach „2023 r.” i „2022 r.” dotyczą stanu na dzień 31 marca 2023 roku i 31 grudnia 2022 roku.

Do przeliczenia wybranych danych finansowych na euro zastosowano następujące kursy ogłoszone przez Narodowy Bank Polski:

- wybrane pozycje sprawozdania z sytuacji finansowej na dzień 31.03.2023 r. według średniego kursu obowiązującego na dzień bilansowy 1 EUR = 4,6755 PLN,
- wybrane pozycje sprawozdania z sytuacji finansowej na dzień 31.12.2022 r. według średniego kursu obowiązującego na dzień bilansowy 1 EUR = 4,6899 PLN,
- wybrane pozycje sprawozdania z całkowitych dochodów oraz sprawozdania z przepływów pieniężnych za okres od 1 stycznia 2023 roku do 31 marca 2023 roku według kursu stanowiącego średnią arytmetyczną średnich kursów ogłoszonych przez NBP obowiązujących na ostatni dzień każdego miesiąca 1 kwartału 2023 roku - 1 EUR = 4,7005 PLN,
- wybrane pozycje sprawozdania z całkowitych dochodów oraz sprawozdania z przepływów pieniężnych za okres od 1 stycznia 2022 roku do 31 marca 2022 roku według kursu stanowiącego średnią arytmetyczną średnich kursów ogłoszonych przez NBP obowiązujących na ostatni dzień każdego miesiąca 1 kwartału 2022 roku - 1 EUR = 4,6472 PLN.

**GRUPA KAPITAŁOWA PEPEES**  
*Skonsolidowany Raport Kwartalny*  
*za okres 3 miesięcy zakończony dnia 31 marca 2023 roku*  
*(dane w tys. PLN)*

Zysk (stratę) na jedną akcję za okres 3 miesięcy zakończony dnia 31 marca 2023 roku i 2022 roku przedstawia poniższe zestawienie:

Wyszczególnienie	Za okres 3 miesięcy zakończony dnia 31 marca 2023 roku	Za okres 3 miesięcy zakończony dnia 31 marca 2022 roku
Zysk (strata) netto przypadający akcjonariuszom PEPEES	4 195	3 813
Średnioważona liczba akcji	95 000 000	95 000 000
Podstawowy zysk (strata) netto na akcję (wyrażony w PLN na jedną akcję)	0,04	0,04
Zysk (strata) netto przypadający na akcjonariuszy PEPEES, zastosowany przy ustalaniu rozwodnionego zysku na akcję	4 195	3 813
Ważona średnia liczba akcji zwykłych dla potrzeb rozwodnionego zysku na akcję	95 000 000	95 000 000
Rozwodniony zysk (strata) netto na akcję (wyrażony w PLN na jedną akcję)	0,04	0,04
Zysk netto zanualizowany przypadający akcjonariuszom PEPEES	10 977	(566)
Średnioważona liczba akcji	95 000 000	95 000 000
Zanualizowany zysk netto na jedną akcję (wyrażony w PLN na jedną akcję)	0,12	(0,01)

**GRUPA KAPITAŁOWA PEPEES**  
*Skonsolidowany Raport Kwartalny*  
*za okres 3 miesięcy zakończony dnia 31 marca 2023 roku*  
*(dane w tys. PLN)*

**B. ŚRÓDROCZNE SKRÓCONE SKONSOLIDOWANE SPRAWOZDANIE  
FINANSOWE GRUPY KAPITAŁOWEJ PEPEES ZA OKRES 3 MIESIĘCY  
ZAKOŃCZONY DNIA 31 MARCA 2023 ROKU**

zaprezentowane poniżej, zawierające:

1. Śródroczne skrócone skonsolidowane sprawozdanie z sytuacji finansowej.
2. Śródroczne skrócone skonsolidowane sprawozdanie z zysków lub strat i innych całkowitych dochodów.
3. Śródroczne skrócone skonsolidowane sprawozdanie ze zmian w kapitale własnym.
4. Śródroczne skrócone skonsolidowane sprawozdanie z przepływów pieniężnych.
5. Dodatkowe noty objaśniające.



**GRUPA KAPITAŁOWA PEPEES**  
*Skonsolidowany Raport Kwartalny*  
 za okres 3 miesięcy zakończony dnia 31 marca 2023 roku  
 (dane w tys. PLN)

**ŚRÓDROCZNE SKRÓCONE SKONSOLIDOWANE SPRAWOZDANIE  
 Z SYTUACJI FINANSOWEJ**

Lp.	AKTYWA	Stan na 31 marca 2023 roku	Stan na 31 grudnia 2022 roku	Stan na 31 marca 2022 roku
<b>A.</b>	<b>Aktywa trwale (długoterminowe)</b>	<b>171 071</b>	<b>171 231</b>	<b>173 092</b>
1	Rzeczowe aktywa trwałe	150 458	151 327	151 886
2	Wartości niematerialne	202	644	208
3	Prawa do aktywów	13 035	11 248	11 721
4	Nieruchomości inwestycyjne	561	563	571
5	Wartość firmy	1 320	1 320	1 320
6	Inwestycje w pozostałych jednostkach	383	383	383
7	Aktywa z tytułu odroczonego podatku dochodowego	5 112	5 746	7 003
<b>B.</b>	<b>Aktywa obrotowe (krótkoterminowe)</b>	<b>157 051</b>	<b>204 783</b>	<b>146 126</b>
1	Zapasy	83 981	104 817	75 777
2	Aktywa biologiczne	449	326	760
3	Należności z tytułu dostaw oraz pozostałe należności krótkoterminowe	30 403	35 059	32 709
4	Należności z tytułu bieżącego podatku dochodowego	1	1	-
5	Pozostałe aktywa finansowe	6 893	6 893	7 125
6	Środki pieniężne i ich ekwiwalenty	35 324	57 687	29 755
	<b>Razem aktywa</b>	<b>328 122</b>	<b>376 014</b>	<b>319 218</b>

Lp.	PASYWA	Stan na 31 marca 2023 roku	Stan na 31 grudnia 2022 roku	Stan na 31 marca 2022 roku
<b>A.</b>	<b>Kapitał własny</b>	<b>189 843</b>	<b>186 534</b>	<b>179 270</b>
<b>I</b>	<b>Kapitał przypadający akcjonariuszom Spółki</b>	<b>186 327</b>	<b>183 219</b>	<b>175 984</b>
1	Kapitał podstawowy	5 700	5 700	5 700
2	Nadwyżka ceny emisyjnej powyżej wartości nominalnej udziałów	7 562	7 562	7 562
3	Akcje własne	(1 697)	(224)	(111)
4	Kapitał z aktualizacji wyceny	31 050	31 050	31 027
5	Zyski zatrzymane	143 712	139 131	131 806
<b>II</b>	<b>Udziały niedające kontroli</b>	<b>3 516</b>	<b>3 315</b>	<b>3 286</b>
<b>B.</b>	<b>Zobowiązania</b>	<b>138 279</b>	<b>189 480</b>	<b>139 948</b>
<b>I.</b>	<b>Zobowiązania długoterminowe</b>	<b>33 539</b>	<b>35 526</b>	<b>35 160</b>
1	Kredyty i pożyczki	5 509	6 508	7 927
2	Zobowiązania z tytułu aktywów w leasingu	16 104	17 648	16 062
3	Rezerwa z tytułu odroczonego podatku dochodowego	6 424	6 518	6 107
4	Zobowiązania z tytułu świadczeń emerytalnych i podobnych	2 878	2 878	3 005
5	Dotacje	1 947	1 974	2 059
6	Pozostałe zobowiązania długoterminowe	677	-	-
<b>II.</b>	<b>Zobowiązania krótkoterminowe</b>	<b>104 740</b>	<b>153 954</b>	<b>104 788</b>
1	Zobowiązania z tytułu dostaw i usług oraz pozostałe zobowiązania krótkoterminowe	15 134	22 881	23 277
2	Zobowiązania z tytułu bieżącego podatku dochodowego	4 417	3 032	499
3	Kredyty i pożyczki	80 169	122 713	75 707
4	Zobowiązania z tytułu aktywów w leasingu	4 501	4 809	4 777
5	Zobowiązania z tytułu świadczeń emerytalnych i podobnych	519	519	528
	<b>Razem pasywa</b>	<b>328 122</b>	<b>376 014</b>	<b>319 218</b>

**GRUPA KAPITAŁOWA PEPEES**  
*Skonsolidowany Raport Kwartalny*  
 za okres 3 miesięcy zakończony dnia 31 marca 2023 roku  
 (dane w tys. PLN)

## ŚRÓDROCZNE SKRÓCONE SKONSOLIDOWANE SPRAWOZDANIE Z ZYSKÓW LUB STRAT I INNYCH CAŁKOWITYCH DOCHODÓW

Lp.	Wyszczególnienie	Za okres 3 miesięcy zakończony dnia 31 marca 2023 roku	Za okres 3 miesięcy zakończony dnia 31 marca 2022 roku
<b>I</b>	<b>Przychody ze sprzedaży</b>	<b>61 387</b>	<b>64 315</b>
<b>II</b>	<b>Koszt własny sprzedaży</b>	<b>(40 585)</b>	<b>(45 619)</b>
<b>III</b>	<b>Zysk brutto ze sprzedaży (I-II)</b>	<b>20 802</b>	<b>18 696</b>
1	Koszty sprzedaży i marketingu	(2 864)	(3 702)
2	Koszty ogólnego zarządu	(8 981)	(8 575)
3	Pozostałe przychody operacyjne	22	146
4	Pozostałe koszty operacyjne	(80)	(273)
<b>IV</b>	<b>Zysk (strata) z działalności operacyjnej</b>	<b>8 899</b>	<b>6 292</b>
1	Koszty finansowe	(2 981)	(1 603)
2	Przychody finansowe	1 226	86
<b>V</b>	<b>Zysk (strata) przed opodatkowaniem</b>	<b>7 144</b>	<b>4 775</b>
	Podatek dochodowy	(2 750)	(746)
<b>VI</b>	<b>Zysk (strata) netto z działalności kontynuowanej</b>	<b>4 394</b>	<b>4 029</b>
	Zysk (strata) netto z działalności zaniechanej	-	-
	<b>Zysk (strata) netto, w tym:</b>	<b>4 394</b>	<b>4 029</b>
	- przypadający akcjonariuszom spółki dominującej	4 195	3 813
	- przypadający udziałom nie sprawującym kontroli	199	216
<b>VII</b>	<b>Inne całkowite dochody</b>		-
<b>VIII</b>	<b>Całkowite dochody ogółem, w tym</b>	<b>4 394</b>	<b>4 029</b>
	- przypadające na akcjonariuszy jednostki dominującej	4 195	3 813
	- przypadające udziałom nie sprawującym kontroli	199	216
<b>IX</b>	<b>Zysk (strata) netto na 1 akcję zwykłą</b>	<b>0,05</b>	<b>0,04</b>
	- z działalności kontynuowanej	0,05	0,04
	- z działalności zaniechanej	0,00	0,00
<b>IX</b>	<b>Rozwodniony zysk (strata) netto na 1 akcję zwykłą</b>	<b>0,05</b>	<b>0,04</b>
	- z działalności kontynuowanej	0,05	0,04
	- z działalności zaniechanej	0,00	0,00

**GRUPA KAPITAŁOWA PEPEES**  
*Skonsolidowany Raport Kwartalny*  
*za okres 3 miesięcy zakończony dnia 31 marca 2023 roku*  
*(dane w tys. PLN)*

**ŚRÓDROCZNE SKRÓCONE SKONSOLIDOWANE SPRAWOZDANIE ZE ZMIAN W KAPITALE WŁASNYM**

Wyszczególnienie	Kapitał podstawowy	Kapitał ze sprzedaży akcji powyżej wartości nominalnej	Akcje własne	Kapitał z aktualizacji wyceny	Zyski zatrzymane	Razem kapitał własny przypadający udziałowcom Jednostki Dominującej	Udziały niedające kontroli	Razem kapitał własny
<b>Stan na 1 stycznia 2022 roku</b>	<b>5 700</b>	<b>7 562</b>	-	<b>31 027</b>	<b>127 694</b>	<b>171 983</b>	<b>3 070</b>	<b>175 053</b>
Zmiany w I kwartale 2022 roku	-	-	(111)	-	4 112	4 001	216	4 217
Zysk netto	-	-	-	-	3 813	3 813	216	4 029
<b>Calkowite dochody</b>				-	<b>3 813</b>	<b>3 813</b>	<b>216</b>	<b>4 029</b>
Nabycie akcji własnych			(111)			(111)		(111)
Inne korekty konsolidacyjne					299	299		299
<b>Stan na 31 marca 2022 roku</b>	<b>5 700</b>	<b>7 562</b>	<b>(111)</b>	<b>31 027</b>	<b>131 806</b>	<b>175 984</b>	<b>3 286</b>	<b>179 270</b>
<b>Stan na 1 stycznia 2022 roku</b>	<b>5 700</b>	<b>7 562</b>	-	<b>31 027</b>	<b>127 694</b>	<b>171 983</b>	<b>3 070</b>	<b>175 053</b>
Zmiany w okresie od 01.01.2022 r. do 31.12.2022 r.	-	-	(224)	23	11 437	11 236	245	11 481
Zysk netto	-	-	-	-	10 595	10 595	248	10 843
Inne dochody całkowite	-	-	-	23		23	-	23
<b>Calkowite dochody</b>	-	-	-	<b>23</b>	<b>10 595</b>	<b>10 618</b>	<b>248</b>	<b>10 866</b>
Nabycie akcji własnych			(224)			(224)		(224)
Inne korekty konsolidacyjne	-	-	-	-	842	842	(3)	839
<b>Stan na 31 grudnia 2022 roku</b>	<b>5 700</b>	<b>7 562</b>	<b>(224)</b>	<b>31 050</b>	<b>139 131</b>	<b>183 219</b>	<b>3 315</b>	<b>186 534</b>
<b>Stan na 1 stycznia 2023 roku</b>	<b>5 700</b>	<b>7 562</b>	<b>(224)</b>	<b>31 050</b>	<b>139 131</b>	<b>183 219</b>	<b>3 315</b>	<b>186 534</b>
Zmiany w I kwartale 2023 roku	-	-	(1 473)	-	4 581	3 108	201	3 309
Zysk netto					4 195	4 195	199	4 394
<b>Calkowite dochody</b>					<b>4 195</b>	<b>4 195</b>	<b>199</b>	<b>4 394</b>
Nabycie akcji własnych			(1 473)			(1 473)		(1 473)
Inne korekty konsolidacyjne					386	386	2	388
<b>Stan na 31 marca 2023 roku</b>	<b>5 700</b>	<b>7 562</b>	<b>(1 697)</b>	<b>31 050</b>	<b>143 712</b>	<b>186 327</b>	<b>3 516</b>	<b>189 843</b>

**GRUPA KAPITAŁOWA PEPEES**  
*Skonsolidowany Raport Kwartalny*  
za okres 3 miesięcy zakończony dnia 31 marca 2023 roku  
(dane w tys. PLN)

**ŚRÓDROCZNE SKRÓCONE SKONSOLIDOWANE SPRAWOZDANIE  
Z PRZEPLYWÓW PIENIĘŻNYCH**

Metoda pośrednia	Za okres 3 miesięcy zakończony dnia 31 marca 2023 roku	Za okres 3 miesięcy zakończony dnia 31 marca 2022 roku
<b>A. Przepływy środków pieniężnych z działalności operacyjnej</b>		
<b>I. Zysk (strata) przed opodatkowaniem</b>	7 144	4 775
<b>II. Korekty razem</b>	23 624	24 747
1. Amortyzacja	3 356	3 298
2. (Zyski) straty z tytułu różnic kursowych	(74)	199
3. Odsetki i udziały w zyskach (dywidendy)	2 552	1 143
4. (Zysk) strata z tytułu działalności inwestycyjnej	(594)	(3)
5. Zmiana stanu rezerw	15	(7)
6. Zmiana stanu zapasów	20 836	21 388
7. Zmiana stanu aktywów biologicznych	(123)	(200)
8. Zmiana stanu należności	3 642	1 448
9. Zmiana stanu zobowiązań krótkoterminowych, z wyjątkiem pożyczek i kredytów	(7 070)	(1 400)
10. Zmiana stanu zaliczek	1 287	(390)
11. Zapłacony podatek dochodowy	(339)	(1 029)
12. Zmiana stanu dotacji	(27)	(38)
13. Zmiana stanu naliczonych odsetek od pożyczek i prowizji	(7)	4
14. Zmiana stanu innych aktywów finansowych	257	(4)
15. Zmiana stanu praw do aktywów	(1 659)	324
16. Umorzenie praw do CO2	1 582	-
17. Inne korekty	(10)	14
<b>III. Przepływy pieniężne netto z działalności operacyjnej (I+/-II)</b>	<b>30 768</b>	<b>29 522</b>
<b>B. Przepływy środków pieniężnych z działalności inwestycyjnej</b>		
<b>I. Wpływy</b>	<b>384</b>	-
1. Zbycie wartości niematerialnych oraz rzeczowych aktywów trwałych	384	-
2. Spłata pożyczek	-	-
<b>II. Wydatki</b>	<b>3 470</b>	<b>2 308</b>
1. Nabycie wartości niematerialnych oraz rzeczowych aktywów trwałych	2 315	1 679
2. Zakup praw majątkowych	1 155	629
3. Udzielone pożyczki	-	-
<b>III. Przepływy pieniężne netto z działalności inwestycyjnej (I-II)</b>	<b>(3 086)</b>	<b>(2 308)</b>
<b>C. Przepływy środków pieniężnych z działalności finansowej</b>		
<b>I. Wpływy</b>	<b>2 826</b>	<b>1 493</b>
1. Kredyty i pożyczki	2 826	1 173
2. Dotacje	-	320
<b>II. Wydatki</b>	<b>52 871</b>	<b>40 925</b>
1. Spłaty kredytów i pożyczek	46 597	38 513
2. Odsetki od kredytów i pożyczek	2 543	1 114
3. Nabycie akcji własnych	1 675	111
4. Płatności z umów leasingu	2 056	1 187
<b>III. Przepływy pieniężne netto z działalności finansowej (I-II)</b>	<b>(50 045)</b>	<b>(39 432)</b>
<b>D. Przepływy pieniężne netto, razem (A.III+/-B.III+/-C.III)</b>	<b>(22 363)</b>	<b>(12 218)</b>
<b>E. Środki pieniężne na początek okresu</b>	<b>57 687</b>	<b>41 973</b>
<b>F. Środki pieniężne na koniec okresu (E+/- D)</b>	<b>35 324</b>	<b>29 755</b>
<i>w tym o ograniczonej możliwości dysponowania</i>	-	-

**GRUPA KAPITAŁOWA PEPEES**  
*Skonsolidowany Raport Kwartalny*  
*za okres 3 miesięcy zakończony dnia 31 marca 2023 roku*  
*(dane w tys. PLN)*

## **DODATKOWE NOTY OBJAŚNIAJĄCE**

### **1. Informacje ogólne dotyczące Jednostki Dominującej**

<b>Nazwa pełna:</b>	Przedsiębiorstwo Przemysłu Spożywczego „PEPEES” S.A.
<b>Adres siedziby:</b>	18-402 Łomża, ul. Poznańska 121
<b>Identyfikator:</b>	REGON: 450096365
<b>Identyfikator NIP:</b>	718-10-05-512
<b>Organ rejestrowy:</b>	Sąd Rejonowy w Białymstoku XII Wydział Gospodarczy Krajowego Rejestru Sądowego
<b>Numer w rejestrze:</b>	000038455
<b>Forma Prawna:</b>	Spółka Akcyjna
<b>Forma organizacyjna:</b>	Przedsiębiorstwo jednozakładowe
<b>Podstawowy przedmiot działalności według działów PKD:</b>	1062Z wytwarzanie skrobi i wyrobów skrobiowych.
<b>Branża:</b>	spożywcza
<b>Czas trwania:</b>	nieoznaczony

#### **Skład osobowy Zarządu na dzień 31 marca 2023 roku:**

Wojciech Faszczewski	Prezes Zarządu
Tomasz Rogala	Członek Zarządu.

#### **Skład osobowy Rady Nadzorczej na dzień 31 marca 2023 roku:**

Maciej Kaliński	Przewodniczący Rady Nadzorczej
Robert Malinowski	Sekretarz Rady Nadzorczej
Kajetan Rościszewski	Członek Rady Nadzorczej
Jacek Okoński	Członek Rady Nadzorczej
Agata Czerniakowska	Członek Rady Nadzorczej.

#### **Skład osobowy Komitetu Audytu na dzień 31 marca 2023 roku:**

Maciej Kaliński	Przewodniczący Komitetu Audytu
Jacek Okoński	Zastępca Przewodniczącego Komitetu Audytu
Agata Czerniakowska	Członek Komitetu Audytu
Robert Malinowski	Członek Komitetu Audytu
Kajetan Rościszewski	Członek Komitetu Audytu.

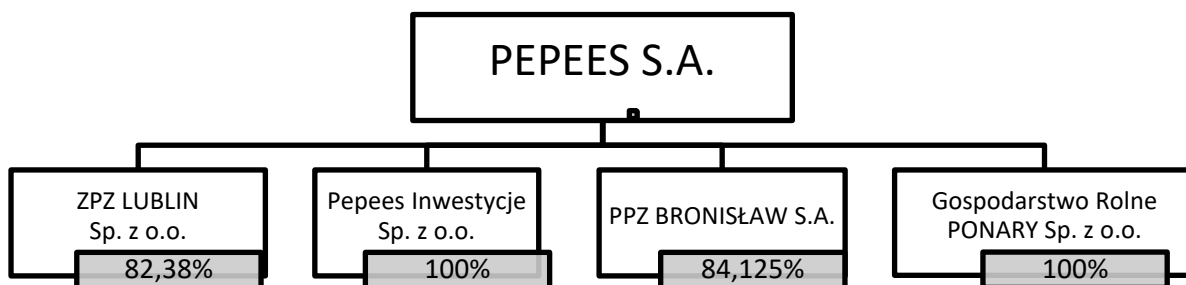
**GRUPA KAPITAŁOWA PEPEES**  
*Skonsolidowany Raport Kwartalny*  
*za okres 3 miesięcy zakończony dnia 31 marca 2023 roku*  
*(dane w tys. PLN)*

## 2. Informacje dotyczące okresów sprawozdawczych

Prezentowane śródroczne skonsolidowane sprawozdanie finansowe obejmuje okres od dnia 1 stycznia 2023 roku do dnia 31 marca 2023 roku, a porównywalne dane finansowe i noty objaśniające obejmują okres od 1 stycznia 2022 roku do 31 marca 2022 roku oraz dodatkowo na dzień 31 grudnia 2022 roku w przypadku sprawozdania z sytuacji finansowej i sprawozdania ze zmian w kapitale własnym.

## 3. Struktura Grupy Kapitałowej PEPEES

### 3.1. Struktura Grupy Kapitałowej PEPEES na dzień 31 marca 2023 roku



### 3.2. Ogólne informacje dotyczące podmiotów powiązanych w Grupie Kapitałowej PEPEES

W Skonsolidowanym Raporcie Kwartalnym Grupy Kapitałowej PEPEES za okres pierwszego kwartału zakończony dnia 31 marca 2023 roku, poza Przedsiębiorstwem Przemysłu Spożywczego „PEPEES” S.A. objęto konsolidacją następujące podmioty powiązane:

Nazwa	Siedziba	Przedmiot działalności	Sąd Rejestrowy	Udział Emitenta w kapitale (%)	Udział w całkowitej liczbie głosów (%)
ZPZ LUBLIN Sp. z o.o.	Lublin	Produkcja i sprzedaż syropu ziemniaczanego oraz suszu ziemniaczanego, przetwórstwo owoców i warzyw	Sąd Rejonowy w Lublinie XI Wydział Gospodarczy KRS	82,38	82,38
Pepees Inwestycje Sp. z o.o.	Łomża	Kupno i sprzedaż nieruchomości na własny rachunek	Sąd Rejonowy w Białymstoku XII Wydział Gospodarczy KRS	100	100
PPZ BRONISŁAW S.A.	Bronisław	Wytwarzanie skrobi i produktów skrobiowych	Sąd Rejonowy w Bydgoszczy XIII Wydział Gospodarczy KRS	84,125	84,125
Gospodarstwo Rolne Ponary Sp. z o.o.	Łomża	Uprawy rolne połączone z chowem i hodowlą zwierząt	Sąd Rejonowy w Białymstoku XII Wydział Gospodarczy	100	100

Wszystkie spółki zależne zostały objęte konsolidacją metodą pełną.

W okresie sprawozdawczym oraz do dnia sporządzenia niniejszego raportu nie miały miejsca zmiany w strukturze Grupy Kapitałowej Emitenta.

**GRUPA KAPITAŁOWA PEPEES**  
*Skonsolidowany Raport Kwartalny*  
*za okres 3 miesięcy zakończony dnia 31 marca 2023 roku*  
*(dane w tys. PLN)*

### 3.3. Podstawowe informacje finansowe na dzień 31 marca 2023 roku dotyczące podmiotów powiązanych

Wyszczególnienie	PPZ BRONISŁAW S.A.	ZPZ LUBLIN Sp. z o.o.	Gospodarstwo Rolne Ponary Sp. z o.o.	PEPEES Inwestycje Sp. z o.o.
Aktywa obrotowe na dzień 31.03.2023 roku	24 483	11 219	144	58
Aktywa trwałe na dzień 31.03.2023 roku	44 811	6 022	21 290	-
Zobowiązania krótkoterminowe na dzień 31.03.2023 roku	36 477	10 469	301	1
Zobowiązania długoterminowe na dzień 31.03.2023 roku	15 958	2 005	5 806	-
Przychody ze sprzedaży	13 537	6 350	-	-
Wynik finansowy na działalności kontynuowanej	373	796	28	(1)
Wynik finansowy netto na działalności zaniechanej	-	-	-	-
Pozostałe całkowite dochody	-	-	-	-
Łączne całkowite dochody	373	796	28	(1)

### 3.4. Podstawa sporządzenia śródrocznego skróconego skonsolidowanego sprawozdania finansowego

Niniejsze śródroczne skrócone skonsolidowane sprawozdanie finansowe zostało sporządzone zgodnie z Międzynarodowymi Standardami Sprawozdawczości Finansowej („MSSF”), w szczególności zgodnie z Międzynarodowym Standardem Rachunkowości nr 34 oraz MSSF zatwierdzonymi przez UE.

Niniejsze śródroczne skrócone skonsolidowane sprawozdanie finansowe jest przedstawione w złotych („PLN”), a wszystkie wartości, o ile nie wskazano inaczej, podane są w tysiącach PLN.

Niniejsze śródroczne skrócone skonsolidowane sprawozdanie finansowe zostało sporządzone przy założeniu kontynuowania działalności gospodarczej przez Grupę w dającej się przewidzieć przyszłości. Na dzień zatwierdzenia niniejszego śródrocznego skróconego skonsolidowanego sprawozdania finansowego Zarząd Przedsiębiorstwa Przemysłu Spożywczego „PEPEES” S.A. nie stwierdza istnienia okoliczności wskazujących na zagrożenie kontynuowania działalności przez Grupę.

Śródroczne skrócone skonsolidowane sprawozdanie finansowe nie zawiera wszystkich informacji wymaganych dla rocznych skonsolidowanych sprawozdań finansowych i należy je analizować łącznie ze skonsolidowanym sprawozdaniem finansowym za rok obrotowy zakończony dnia 31 grudnia 2022 roku.

### 4. Zatwierdzenie śródrocznego skróconego skonsolidowanego sprawozdania finansowego

Niniejsze śródroczne skrócone skonsolidowane sprawozdanie finansowe zostało zatwierdzone do publikacji w dniu 19 maja 2023 roku przez Zarząd Jednostki Dominującej.

### 5. Istotne zasady (polityka) rachunkowości

Zasady (polityki) rachunkowości zastosowane do sporządzenia niniejszego śródrocznego skróconego skonsolidowanego sprawozdania finansowego są spójne z tymi, które zastosowano przy sporządzaniu rocznego skonsolidowanego sprawozdania finansowego Grupy za rok zakończony 31 grudnia 2022 r. Grupa nie zdecydowała się na wcześniejsze zastosowanie żadnego standardu, interpretacji lub zmiany, która została opublikowana, lecz nie weszła dotychczas w życie w świetle przepisów Unii Europejskiej.

**GRUPA KAPITAŁOWA PEPEES**  
*Skonsolidowany Raport Kwartalny*  
*za okres 3 miesięcy zakończony dnia 31 marca 2023 roku*  
*(dane w tys. PLN)*

**6. Nietypowe pozycje mające znaczący wpływ na aktywa, pasywa, kapitał, wynik finansowy i przepływy pieniężne**

W niniejszym sprawozdaniu nie wystąpiły nietypowe pozycje, mające znaczący wpływ na aktywa, pasywa i kapitały.

**7. Zmiany stosowanych zasad rachunkowości, korygowanie błędów i prezentacji**

Grupa nie zmieniała w okresie sprawozdawczym zasad rachunkowości oraz nie korygowała błędów lat poprzednich.

**8. Objasnienia dotyczące sezonowości lub cykliczności działalności**

Grupa działa w sektorze branżowym „przetwórstwo ziemniaków”. Skup i przerób ziemniaków odbywa się jesienią w ciągu 3 miesięcy, natomiast sprzedaż wytworzonych produktów trwa cały rok.

**9. Wartości szacunkowe**

W okresie sprawozdawczym Grupa nie przeprowadzała testów na utratę wartości aktywów trwałych, gdyż nie wystąpiły jakiegokolwiek przesłanki wskazujące na utratę ich wartości.

Odpisy aktualizujące należności zostały zaktualizowane w wysokości uwzględniającej stopień ryzyka w zakresie braku otrzymania płatności od odbiorców.

Rezerwy na świadczenia emerytalne i nagrody jubileuszowe zostały utworzone w oparciu o wyliczenia aktuarialne na 31.12.2022 r.

Aktualizacji rezerw na niewykorzystane urlopy wypoczynkowe dokonano na podstawie wielkości przewidywanych wynagrodzeń pracowników wraz z narzutami obciążającymi pracodawcę za niewykorzystane na dzień 31.03.2023 r. urlopy.

Grupa rozpoznaje składniki aktywów z tytułu podatków odroczone przy założeniu, że w przyszłości zostanie osiągnięty zysk podatkowy pozwalający na ich wykorzystanie.

Grupa dokonuje co roku weryfikacji przyjętych okresów ekonomicznej użyteczności dla środków trwałych i wartości niematerialnych. Ostatnia aktualizacja miała miejsce na dzień 31 grudnia 2022 roku.

**10. Nabycie i sprzedaż rzeczowych aktywów trwałych**

W okresie pierwszego kwartału 2023 roku Grupa nabyła aktywa trwałe za kwotę 2.315 tys. PLN. Zakupy dotyczyły głównie modernizacji maszyn i urządzeń produkcyjnych.

W okresie pierwszego kwartału 2023 roku Grupa sprzedała aktywa trwałe za kwotę 384 tys. PLN.

**11. Poczynione istotne zobowiązania na rzecz dokonania zakupu aktywów trwałych**

W okresie pierwszego kwartału 2023 roku nie zostały zawarte umowy kredytowe na zakup aktywów trwałych.



**GRUPA KAPITAŁOWA PEPEES**  
Skonsolidowany Raport Kwartalny  
za okres 3 miesięcy zakończony dnia 31 marca 2023 roku  
(dane w tys. PLN)

## 12. Zapasy

ZAPASY	Stan na 31 marca 2023 roku	Stan na 31 grudnia 2022 roku	Stan na 31 marca 2022 roku
a) materiały	8 046	9 243	7 991
b) półprodukty i produkty w toku	358	441	1 133
c) produkty gotowe	68 124	89 915	60 148
d) towary	7 494	5 735	6 622
<b>Wartość zapasów brutto</b>	<b>84 022</b>	<b>105 334</b>	<b>75 894</b>
Odpisy aktualizujące	(41)	(517)	(117)
<b>Wartość zapasów netto</b>	<b>83 981</b>	<b>104 817</b>	<b>75 777</b>

Wartość zapasów ujęta jako koszt w okresie sprawozdawczym wyniosła 37.679 tys. PLN (I kwartał 2022 roku – 44.767 tys. PLN).

## 13. Aktywa biologiczne

Aktywa roślinne	Stan na 31 marca 2023 roku	Stan na 31 grudnia 2022 roku	Stan na 31 marca 2022 roku
Aktywa biologiczne	449	326	760
<b>Razem</b>	<b>449</b>	<b>326</b>	<b>760</b>

Spółka „PEPEES” S.A. od marca 2014 roku dzierżawi gospodarstwo rolne (Roje), od października 2021 roku grunty rolne (Krzekoty) oraz od marca 2023 dodatkowe grunty (Wrzosa). Wszystkie trzy wymienione gospodarstwa rolne zostały obsiane roślinami jednorocznymi. Koszty związane z nabyciem nasion i uprawą w I kwartale 2023 r. wynoszą 3.713 tys. PLN, natomiast przychody z działalności rolnej wynoszą 1.060 tys. PLN. Aktywa biologiczne zostały wykazane w sprawozdaniu w wartości godziwej.

## 14. Należności z tytułu dostaw i usług

NALEŻNOŚCI Z TYTUŁU DOSTAW I USŁUG (BRUTTO) - O POZOSTAŁYM OD DNIA BILANSOWEGO OKRESIE SPŁATY:	Stan na 31 marca 2023 roku	Stan na 31 grudnia 2022 roku	Stan na 31 marca 2022 roku
a) do 1 miesiąca	16 473	14 996	15 073
b) powyżej 1 miesiąca do 3 miesięcy	2 965	5 537	6 517
c) powyżej 3 miesięcy do 6 miesięcy	24	18	752
d) od 6 miesięcy do 1 roku	-	-	-
e) powyżej 1 roku	-	-	-
f) należności przeterminowane	4 847	5 790	4 085
Należności z tytułu dostaw i usług, razem (brutto)	24 309	26 341	26 427
- odpisy aktualizujące wartość należności z tytułu dostaw i usług	(1 039)	(1 068)	(801)
<b>Należności z tytułu dostaw i usług, razem (netto)</b>	<b>23 270</b>	<b>25 273</b>	<b>25 626</b>

Należności przeterminowane, od których nie dokonano odpisów aktualizujących, są to należności od dłużników, z którymi Grupa współpracuje od kilku lat i z oceny ich sytuacji gospodarczej i finansowej nie wynika, że są to należności wątpliwe. Okres przeterminowania tych należności wynosi od kilku dni do trzech miesięcy. Nie występują należności przeterminowane powyżej 180 dni, które nie zostały objęte odpisem aktualizującym.

**GRUPA KAPITAŁOWA PEPEES**  
*Skonsolidowany Raport Kwartalny*  
*za okres 3 miesięcy zakończony dnia 31 marca 2023 roku*  
*(dane w tys. PLN)*

## 15. Zobowiązania z tytułu dostaw i usług

ZOBOWIĄZANIA	Stan na 31 marca 2023 roku	Stan na 31 grudnia 2022 roku	Stan na 31 marca 2022 roku
- z tytułu dostaw i usług, o okresie wymagalności:	8 424	14 862	14 915
- do 12 miesięcy	8 424	14 862	14 915
- przeterminowane powyżej 180 dni	-	-	-

## 16. Rozliczenia z tytułu spraw sądowych

W dniu 25.06.2019 r. Zarząd Przedsiębiorstwa Przemysłu Spożywczego "PEPEES" S.A. wniósł do sądu pozew o ustalenie, że akcjonariusz Spółki EPSILON Fundusz Inwestycyjny Zamknięty Aktywów Niepublicznych, posiadający - zgodnie z informacjami znajdującymi się w posiadaniu Spółki - 27.714. 832 akcje, z uwagi na naruszenie obowiązku notyfikacji o nabyciu znacznych pakietów akcji stosownie do art. 89 ust. 1 pkt 1 ustawy o ofercie publicznej i warunkach wprowadzania instrumentów finansowych do zorganizowanego systemu obrotu oraz o spółkach publicznych, utracił i nie może wykonywać prawa głosu z 21.402.233 akcji. Epsilon FIZ AN zajmuje stanowisko odmienne, utrzymując, że przysługuje mu prawo głosu z 27.714.832 akcji stanowiących 29,17% ogólnej liczby głosów na WZA.. Do sprawy przystąpił Przewodniczący Komisji Nadzoru Finansowego przedstawiając stanowisko w dniu 24 lipca 2019 r. Spółka informowała o sprawie w raportach bieżących nr 13/2019, 14-23/2019 i 30/2019.

W dniu 21.04.2023 r. Sąd Okręgowy w Białymstoku wydał wyrok, w którym ustalił, że EPSILON Fundusz Inwestycyjny Zamknięty Aktywów Niepublicznych, będący akcjonariuszem Spółki, utracił i nie może wykonywać prawa głosu z 21.402.233 akcji zwykłych. Orzeczenie to nie jest prawomocne, o czym Emitent informował raportem bieżącym nr 7/2023.

Na dzień sporządzenia niniejszego sprawozdania występują nierozstrzygnięte sprawy z powództwa EPSILON Fundusz Inwestycyjny Zamknięty Aktywów Niepublicznych w Warszawie przeciwko „PEPEES” S.A.:

- o uchylenie bądź stwierdzenie nieważności uchwał nr 24-29, podjętych w dniu 28.06.2019 r. przez Zwyczajne Walne Zgromadzenie Akcjonariuszy, w tym uchwały nr 28 w sprawie zmiany Statutu Spółki i upoważnienia Zarządu Spółki do podwyższenia kapitału zakładowego Spółki w ramach kapitału docelowego wraz z możliwością wyłączenia przez Zarząd prawa poboru dotychczasowych akcjonariuszy Spółki w całości lub części za zgodą Rady Nadzorczej Spółki. Sąd Okręgowy zawiesił postępowanie do czasu prawomocnego zakończenia postępowania z powództwa PEPEES przeciwko EPSILON o ustalenie utraty prawa głosu,
- o uchylenie bądź stwierdzenie nieważności dwóch uchwał w sprawie udzielenia absolutorium, podjętych w dniu 21.04.2020 r. przez Walne zgromadzenie Akcjonariuszy. Postępowanie toczy się przed Sądem I instancji. Sąd Okręgowy zawiesił postępowanie do czasu prawomocnego zakończenia postępowania z powództwa PEPEES przeciwko EPSILON o ustalenie utraty prawa głosu,
- o uchylenie bądź stwierdzenie nieważności czterech uchwał podjętych w dniu 29 czerwca 2021 r. przez Zwyczajne Walne Zgromadzenie Akcjonariuszy, tj. uchwały nr 4 w sprawie rozpatrzenia i zatwierdzenia sprawozdania finansowego Spółki za okres od 01.01.2020 r. do 31.12.2020 r., uchwały nr 9 w sprawie przeznaczenia zysku netto Spółki za rok obrotowy 2020 oraz uchwał nr 10 i 11 w sprawie udzielenia absolutorium członkom Zarządu Spółki. Postępowanie toczy się przed Sądem I instancji. W dniu 11 stycznia 2022 r. Sąd Okręgowy zawiesił postępowanie do czasu prawomocnego zakończenia postępowania z powództwa PEPEES przeciwko EPSILON o ustalenie utraty prawa głosu,
- o uchylenie bądź stwierdzenie nieważności dziewięciu uchwał podjętych w dniu 14 kwietnia 2022 r. przez Zwyczajne Walne Zgromadzenie Akcjonariuszy, w sprawie: rozpatrzenia i zatwierdzenia

**GRUPA KAPITAŁOWA PEPEES**  
*Skonsolidowany Raport Kwartalny*  
*za okres 3 miesięcy zakończony dnia 31 marca 2023 roku*  
*(dane w tys. PLN)*

sprawozdania finansowego Spółki za okres od 01.01.2021 r. do 31.12.2021 r., sprawozdania skonsolidowanego, sprawozdania z działalności Spółki, przeznaczenia zysku netto Spółki za rok obrotowy 2021, udzielenia absolutorium członkom Zarządu Spółki, powołania 2 członków RN, nabycia akcji własnych oraz utworzenia kapitału rezerwowego. Postępowanie toczy się przed Sądem I instancji. Sąd Okręgowy zawiesił postępowanie do czasu prawomocnego zakończenia postępowania z powództwa PEPEES przeciwko EPSILON o ustalenie utraty prawa głosu.

W pozostałym zakresie nie istnieją inne istotne postępowania toczące się przed sądem, organem właściwym dla postępowania arbitrażowego lub organem administracji publicznej, dotyczące zobowiązań oraz wiarygodności Emitenta lub jego jednostek zależnych.

W toku jest kilka spraw sądowych przeciwko dłużnikom Grupy z tytułu rozliczeń handlowych. Na wszystkie wiarygodności będące w postępowaniu sądowym utworzono w 100% odpisy aktualizujące.

## 17. Niespłacone kredyty i pożyczki

Na dzień bilansowy występują wymienione w poniższych tabelach kredyty bankowe, które są spłacane zgodnie z terminem zapadalności. Pożyczki występujące między spółkami Grupy Kapitałowej zostały wyłączone w skonsolidowanym sprawozdaniu.

### Zobowiązania długoterminowe i krótkoterminowe

Lp.	Rodzaj kredytu/pożyczki	Kredytobiorca/ Pożyczkobiorca	Kwota kredytu / pożyczki wg umowy	Waluta	Kwota kredytu / pożyczki pozostała do spłaty	Waluta	Stopa procentowa	Termin spłaty
1	Kredyt inwestycyjny przeznaczony na finansowanie i refinansowanie nabycia 100% udziałów w spółce Gospodarstwo Rolne Ponary	„PEPEES” S.A.	10 530	PLN	3 385	PLN	Stopa oprocentowania WIBOR dla depozytów 1-miesięcznych powiększona o marżę Banku	30.06.2025
2	Pożyczka na zakup środka trwałego - ciągnika rolniczego Deutz Fahr	„PEPEES” S.A.	937	PLN	550	PLN	Stopa oprocentowania WIBOR dla depozytów 1-miesięcznych powiększona o marżę Banku	13.08.2024
3	Kredyt inwestycyjny z przeznaczeniem na modernizację suszarni skrobi oraz budowę instalacji do odzysku białka	PPZ Bronisław	8 456	PLN	4 463	PLN	Stopa oprocentowania WIBOR dla depozytów 3-miesięcznych powiększona o marżę Banku	31.12.2027
4	Kredyt w rachunku bieżącym	„PEPEES” S.A.	4 000	PLN	-	PLN	1 mies. WIBOR+ marża banku	31.08.2023
5	Kredyt obrotowy	„PEPEES” S.A.	36 500	PLN	22 813	PLN	1 mies. WIBOR+ marża banku	31.08.2023
6	Kredyt w rachunku bieżącym	„PEPEES” S.A.	4 000	PLN	-	PLN	1 mies. WIBOR+ marża banku	31.08.2023
7	Kredyt rewolwingowy	„PEPEES” S.A.	19 000	PLN	11 875	PLN	1 mies. WIBOR+ marża banku	31.08.2023
8	Kredyt obrotowy skupowy	„PEPEES” S.A.	17 500	PLN	10 938	PLN	1 mies. WIBOR+ marża banku	31.08.2023

**GRUPA KAPITAŁOWA PEPEES**  
*Skonsolidowany Raport Kwartalny*  
*za okres 3 miesięcy zakończony dnia 31 marca 2023 roku*  
*(dane w tys. PLN)*

Lp.	Rodzaj kredytu/pożyczki	Kredytobiorca/ Pożyczkobiorca	Kwota kredytu / pożyczki wg umowy	Waluta	Kwota kredytu / pożyczki pozostała do spłaty	Waluta	Stopa procentowa	Termin spłaty
9	Kredyt obrotowy skupowy	ZPZ „LUBLIN”	1 500	PLN	937	PLN	1 mies. WIBOR+ marża banku	31.08.2023
10	Kredyt rewolwingowy	ZPZ „LUBLIN”	5 000	PLN	3 125	PLN	1 mies. WIBOR+ marża banku	31.08.2023
11	Kredyt obrotowy	ZPZ „LUBLIN”	6 500	PLN	4 063	PLN	1 mies. WIBOR+ marża banku	31.08.2023
12	Kredyt w rachunku bieżącym	ZPZ „LUBLIN”	2 000	PLN	-	PLN	1 mies. WIBOR+ marża banku	31.08.2023
13	Kredyt w rachunku bieżącym	ZPZ „LUBLIN”	2 000	PLN	-	PLN	1 mies. WIBOR+ marża banku	31.08.2023
14	Kredyt w rachunku bieżącym	PPZ „BRONISŁAW	700	PLN	-	PLN	1 mies. WIBOR+ marża banku	31.08.2023
15	Kredyt obrotowy	PPZ „BRONISŁAW	17 800	PLN	11 124	PLN	1 mies. WIBOR+ marża banku	31.08.2023
16	Kredyt w rachunku bieżącym	PPZ „BRONISŁAW	700	PLN	-	PLN	1 mies. WIBOR+ marża banku	31.08.2023
17	Kredyt obrotowy skupowy	PPZ „BRONISŁAW	8 500	PLN	5 312	PLN	1 mies. WIBOR+ marża banku	31.08.2023
18	Kredyt rewolwingowy	PPZ „BRONISŁAW	9 300	PLN	5 812	PLN	1 mies. WIBOR+ marża banku	31.08.2023
19	Kredyt w rachunku bieżącym	PEPEES” S.A.	1 000	EUR	274	EUR	1 mies. EURIBOR+marża banku	19.12.2023
<b>Kredyty w PLN</b>			<b>154 923</b>	<b>PLN</b>	<b>84 397</b>	<b>PLN</b>		
<b>Kredyty w EUR</b>			<b>1 000</b>	<b>EUR</b>	<b>274</b>	<b>EUR</b>		
<b>Ogółem po przeliczeniu na PLN</b>			<b>159 599</b>	<b>PLN</b>	<b>85 678</b>	<b>PLN</b>		
<i>Zobowiązanie długoterminowe</i>					<i>5 509</i>	<i>PLN</i>		
<i>Zobowiązanie krótkoterminowe</i>					<i>80 169</i>	<i>PLN</i>		

W okresie sprawozdawczym nie naruszono żadnych postanowień umów kredytowych. Wszystkie kredyty są spłacane zgodnie z harmonogramami zawartymi w umowach.

## 18. Transakcje z podmiotami powiązаныmi

### 18.1 Transakcje Emitenta ze spółkami zależnymi

#### a) Przychody ze sprzedaży produktów i towarów

Rodzaje przychodów	Za okres 3 miesięcy zakończony dnia 31 marca 2023 roku	Za okres 3 miesięcy zakończony dnia 31 marca 2022 roku
Przychody ze sprzedaży wyrobów jednostkom zależnym	326	216
Przychody ze sprzedaży usług	81	79
Przychody ze sprzedaży środków trwałych	-	15
<b>Razem przychody od jednostek powiązanych</b>	<b>407</b>	<b>310</b>

Cenę sprzedaży ustala się stosując metodę „koszt plus”, bądź na podstawie cenników obowiązujących z podmiotami niepowiązаныmi.

**GRUPA KAPITAŁOWA PEPEES**  
*Skonsolidowany Raport Kwartalny*  
*za okres 3 miesięcy zakończony dnia 31 marca 2023 roku*  
*(dane w tys. PLN)*

**b) Zakupy towarów i usług**

Rodzaje zakupów	Za okres 3 miesięcy zakończony dnia 31 marca 2023 roku	Za okres 3 miesięcy zakończony dnia 31 marca 2022 roku
Zakupy produktów od jednostek zależnych	3 856	3 370
Zakupy usług od jednostek zależnych	12	21
Zakupy środków trwałych od jednostek zależnych	528	-
<b>Razem zakupy od jednostek powiązanych</b>	<b>4 396</b>	<b>3 391</b>

**c) Inne transakcje**

Wyszczególnienie	Za okres 3 miesięcy zakończony dnia 31 marca 2023 roku	Za okres 3 miesięcy zakończony dnia 31 marca 2022 roku
Odsetki od udzielonych pożyczek	125	28
Opłaty od udzielonych poręczeń	31	31
Opłaty od otrzymanych poręczeń	39	39
<b>Razem</b>	<b>195</b>	<b>98</b>

**d) Salda rozrachunków na dzień bilansowy powstałe w wyniku sprzedaży/zakupu towarów/usług**

Rozrachunki z podmiotami zależnymi	Stan na 31 marca 2023 roku	Stan na 31 grudnia 2022 roku	Stan na 31 marca 2022 roku
Należności - ZPZ Lublin Sp. z o.o.	29	118	36
Należności - PPZ Bronisław S.A.	1 391	1 285	846
Zaliczki - PPZ Bronisław	1 873	1 873	571
Należności - GR PONARY Sp. z o.o.	1	1	1
Należności – PEPEES Inwestycje Sp. z o.o.	2	-	1
Zobowiązania – ZPZ Lublin Sp. z o.o.	206	142	140
Zobowiązania - PPZ BRONISŁAW S.A.	15	-	25
Zobowiązania – GR PONARY	26	-	13
<b>Saldo rozrachunków z jednostkami powiązanymi</b>	<b>3 049</b>	<b>3 135</b>	<b>1 277</b>

**e) Saldo rozrachunków z tytułu pożyczek**

Pożyczki udzielone podmiotom zależnym	Stan na 31 marca 2023 roku	Stan na 31 grudnia 2022 roku	Stan na 31 marca 2022 roku
PPZ „BRONISŁAW” S.A.	4 700	4 700	3 300
ZPZ Lublin Sp. z o.o.	1 000	1 007	-
GR Ponary Sp. z o.o.	300	550	554
<b>Pożyczki udzielone</b>	<b>6 000</b>	<b>6 257</b>	<b>3 854</b>

**GRUPA KAPITAŁOWA PEPEES**  
Skonsolidowany Raport Kwartalny  
za okres 3 miesięcy zakończony dnia 31 marca 2023 roku  
(dane w tys. PLN)

## 18.2 Transakcje Emitenta z akcjonariuszami

W okresie sprawozdawczym nie wystąpiły transakcje Spółki Dominującej z akcjonariuszami.

## 18.3 Transakcje Emitenta z kluczowym personelem kierowniczym i nadzorującym

### a) Świadczenia dla kluczowego personelu kierowniczego (Członków Zarządu) oraz Członków Rady Nadzorczej

Wyszczególnienie	Za okres 3 miesięcy zakończony dnia 31 marca 2023 roku	Za okres 12 miesięcy zakończony dnia 31 grudnia 2022 roku	Za okres 3 miesięcy zakończony dnia 31 marca 2022 roku
Krótkoterminowe świadczenia pracownicze	658	2 275	472
Świadczenia po okresie zatrudnienia			
Świadczenia z tytułu rozwiązania stosunku pracy			
Płatności w formie akcji			
<b>Razem</b>	<b>658</b>	<b>2 275</b>	<b>472</b>

### b) Transakcje z członkami kluczowego personelu oraz bliskimi członkami ich rodzin

W okresie sprawozdawczym Spółka nie zawierała transakcji z członkami kluczowego personelu i bliskimi członkami ich rodzin.

## 19. Zmiany stanów wartości szacunkowych

### a) Odpisy aktualizujące wartość należności

ZMIANA STANU ODPISÓW AKTUALIZUJĄCYCH WARTOŚĆ NALEŻNOŚCI KRÓTKOTERMINOWYCH	Za okres 3 miesięcy zakończony dnia 31 marca 2023 roku	Za okres 12 miesięcy zakończony dnia 31 grudnia 2022 roku	Za okres 3 miesięcy zakończony dnia 31 marca 2022 roku
Stan na początek okresu	1 078	1 017	1 017
<b>a) zwiększenia (z tytułu)</b>	-	1 164	7
- utworzenie na należności wątpliwe z tytułu dostaw	-	1 164	7
- utworzenie na odsetki należne	-		-
- utworzenie na należności dochodzone na drodze sądowej	-		-
<b>b) zmniejszenia (z tytułu)</b>	<b>29</b>	<b>1 103</b>	<b>86</b>
- rozwiązanie rezerw z tytułu zapłaty	29	972	86
- anulowania	-	131	-
<b>Stan odpisów na koniec okresu, w tym:</b>	<b>1 049</b>	<b>1 078</b>	<b>938</b>

**GRUPA KAPITAŁOWA PEPEES**  
Skonsolidowany Raport Kwartalny  
za okres 3 miesięcy zakończony dnia 31 marca 2023 roku  
(dane w tys. PLN)

**b) Odpisy aktualizujące wartość zapasów**

ZMIANA STANU ODPISÓW AKTUALIZUJĄCYCH ZAPASY	Za okres 3 miesięcy zakończony dnia 31 marca 2023 roku	Za okres 12 miesięcy zakończony dnia 31 grudnia 2022 roku	Za okres 3 miesięcy zakończony dnia 31 marca 2022 roku
Stan na początek okresu	517	318	318
<b>a) zwiększenia (z tytułu)</b>	-	674	-
- odpis aktualizujący materiały z tytułu utraty wartości	-	674	-
<b>b) zmniejszenia (z tytułu)</b>	476	475	201
- odwrócenia odpisów	476	475	201
Stan odpisów aktualizujących wartość zapasów na koniec okresu	41	517	117

**c) Zobowiązania z tytułu świadczeń emerytalnych i podobnych**

ZMIANA STANU ZOBOWIĄZAŃ Z TYTUŁU ŚWIADCZEŃ EMERYTALNYCH I PODOBNYCH (WG TYTUŁÓW)	Za okres 3 miesięcy zakończony dnia 31 marca 2023 roku	Za okres 12 miesięcy zakończony dnia 31 grudnia 2022 roku	Za okres 3 miesięcy zakończony dnia 31 marca 2022 roku
<b>a) stan na początek okresu</b>	3 397	3 533	3 533
- odprawy emerytalne	609	703	703
- nagrody jubileuszowe	2 788	2 830	2 830
<b>b) zwiększenia (z tytułu)</b>	-	462	-
- odprawy emerytalne	-	40	-
- nagrody jubileuszowe	-	422	-
<b>c) wykorzystanie (z tytułu)</b>	-	457	-
- odprawy emerytalne	-	48	-
- nagrody jubileuszowe	-	409	-
<b>d) rozwiązanie (z tytułu)</b>	-	141	-
- odprawy emerytalne	-	86	-
- nagrody jubileuszowe	-	55	-
<b>d) stan na koniec okresu</b>	3 397	3 397	3 533
- odprawy emerytalne	609	609	703
- nagrody jubileuszowe	2 788	2 788	2 830

**20. Rezerwy krótkoterminowe**

ZMIANA STANU REZERW KRÓTKOTERMINOWYCH (WG TYTUŁÓW)	Za okres 3 miesięcy zakończony dnia 31 marca 2023 roku	Za okres 12 miesięcy zakończony dnia 31 grudnia 2022 roku	Za okres 3 miesięcy zakończony dnia 31 marca 2022 roku
<b>a) stan na początek okresu</b>	3 169	3 527	3 527
- dotacje do rzeczowych aktywów trwałych	98	98	98
- rezerwy na świadczenia wykonane przez kontrahentów	34	86	86
- opłata za korzystanie ze środowiska	73	84	84
- rezerwy na wynagrodzenia za urlopy wypoczynkowe	870	800	800
- prawo do emisji gazów	1 579	2 429	2 429
- premie dla Zarządu i pracowników	515	30	30
<b>b) zwiększenia (z tytułu)</b>	258	1 388	1 953

**GRUPA KAPITAŁOWA PEPEES**  
*Skonsolidowany Raport Kwartalny*  
za okres 3 miesięcy zakończony dnia 31 marca 2023 roku  
(dane w tys. PLN)

ZMIANA STANU REZERW KRÓTKOTERMINOWYCH (WG TYTUŁÓW)	Za okres 3 miesięcy zakończony dnia 31 marca 2023 roku	Za okres 12 miesięcy zakończony dnia 31 grudnia 2022 roku	Za okres 3 miesięcy zakończony dnia 31 marca 2022 roku
- rezerwa na wykorzystane prawa do emisji CO2	-	-	1 415
- opłata za korzystanie ze środowiska	18	78	15
- rezerwy na wynagrodzenia za urlopy wypoczynkowe	192	734	261
- rezerwy na świadczenia wykonane przez kontrahentów	18	32	-
- premia dla Zarządu i pracowników	30	544	262
<b>c) wykorzystanie (z tytułu)</b>	<b>190</b>	<b>1 496</b>	<b>2 590</b>
- rezerwa na wykorzystane prawa do emisji CO2	-	600	2 429
- opłata za korzystanie ze środowiska	51	89	60
- rezerwy na wynagrodzenia za urlopy wypoczynkowe	-	664	-
- rezerwa na świadczenia wykonane przez kontrahentów	34	84	71
- premie dla Zarządu i pracowników	105	59	30
<b>d) rozwiązanie (z tytułu)</b>	<b>1 579</b>	<b>250</b>	
- rezerwa na wykorzystane prawa do emisji CO2	1 579	250	
<b>e) stan na koniec okresu</b>	<b>1 658</b>	<b>3 169</b>	<b>2 890</b>
- dotacje do rzeczowych aktywów trwałych	98	98	98
- rezerwa na wykorzystane prawa do emisji CO2	-	1 579	1 415
- opłata za korzystanie ze środowiska	40	73	39
- rezerwy na wynagrodzenia za urlopy wypoczynkowe	1 062	870	1 061
- premie dla Zarządu i pracowników	440	515	262
- rezerwy na świadczenia wykonane przez kontrahentów	18	34	15

## 21. Odroczonego podatek dochodowy

REZERWY Z TYTUŁU ODROZONEGO PODATKU DOCHODOWEGO	Stan na 31 marca 2023 roku	Stan na 31 grudnia 2022 roku	Stan na 31 marca 2022 roku
Różnica pomiędzy wartością bilansową, a podatkową rzeczowych aktywów trwałych	5 730	5 825	5 401
Wycena inwestycji	649	693	693
Niezrealizowane różnice kursowe	45	-	13
<b>Razem rezerwy z tytułu odroczonego podatku</b>	<b>6 424</b>	<b>6 518</b>	<b>6 107</b>

AKTYWA Z TYTUŁU ODROZONEGO PODATKU DOCHODOWEGO	Stan na 31 marca 2023 roku	Stan na 31 grudnia 2022 roku	Stan na 31 marca 2022 roku
Niewypłacone wynagrodzenia	166	174	152
Rezerwa na nie wykorzystane urlopy wypoczynkowe	205	165	202
Świadczenia emerytalne i nagrody jubileuszowe	645	645	672
Niezrealizowane różnice kursowe	44	154	110
Odpisy aktualizujące należności	14	14	29
Odpisy aktualizujące zapasy	8	98	22
Odpisy aktualizujące udziały	18	18	18
Naliczone odsetki od kredytów	-	27	-
Zobowiązania z tytułu przedmiotu leasingu	557	752	848
Korekty konsolidacyjne – zyski zatrzymane	172	(18)	100



**GRUPA KAPITAŁOWA PEPEES**  
*Skonsolidowany Raport Kwartalny*  
 za okres 3 miesięcy zakończony dnia 31 marca 2023 roku  
 (dane w tys. PLN)

<b>AKTYWA Z TYTUŁU ODROTCZONEGO PODATKU DOCHODOWEGO</b>	<b>Stan na 31 marca 2023 roku</b>	<b>Stan na 31 grudnia 2022 roku</b>	<b>Stan na 31 marca 2022 roku</b>
Rezerwa na premie dla Zarządu i pracowników	84	98	50
Umorzenie praw do emisji CO2	-	300	269
Wycena majątku	2 291	2 291	2 330
Strata podatkowa	746	807	2 075
Pozostałe	162	221	126
<b>Razem</b>	<b>5 112</b>	<b>5 746</b>	<b>7 003</b>

## 22. Pozycje pozabilansowe

<b>Pozycja</b>	<b>Stan na 31 marca 2023 roku</b>	<b>Stan na 31 grudnia 2022 roku</b>	<b>Stan na 31 marca 2022 roku</b>
<b>Aktywa pozabilansowe</b>			
Otrzymane gwarancje	-	-	-
<b>Pasywa pozabilansowe</b>			
Hipoteki na majątku spółek	131 734	131 734	147 529
Zastaw na majątku	123 050	123 050	83 447
Poręczenie kredytu	-	-	-
Cesja wierzytelności z polisy ubezpieczeniowej	355 906	355 906	313 000
Ewentualne odszkodowania z tytułu zakazu konkurencji	1 767	1 767	1 765
Zobowiązania sporne	-	-	-

## 23. Emisja, wykup i spłata nieudziałowych oraz kapitałowych papierów wartościowych

W okresie sprawozdawczym nie miała miejsce emisja i spłata nieudziałowych czy też kapitałowych papierów wartościowych.

17 stycznia 2023 r. Zarząd spółki PEPEES S.A. ogłosił zaproszenie do składania ofert sprzedaży akcji na podstawie upoważnienia udzielonego przez Zwyczajne Walne Zgromadzenie Akcjonariuszy uchwałą nr 28 z dnia 14 kwietnia 2022 r. Zaproszenie dotyczyło nabycia nie więcej niż 1.000.000 akcji zwykłych Spółki na okaziciela oznaczonych kodem PLPEPES00018, reprezentujących łącznie 1,05% kapitału zakładowego Spółki oraz ogólnej liczby głosów na walnym zgromadzeniu Spółki. Cenę nabycia akcji własnych ustalono w wysokości 1,65 zł za akcję. Zaproszenie zostało skierowane do wszystkich akcjonariuszy Spółki.

W wyniku wspomnianego zaproszenia nabyto 1.000.000 akcji własnych po oferowanej cenie 1,65 zł za akcję.

Nabyte Akcje stanowią 1,05% w kapitale zakładowym Spółki i zapewniają 1,05% ogólnej liczby głosów przypadających na wszystkie akcje Spółki.

Łączna liczba akcji własnych posiadanych przez Spółkę wynosi 1.186.487 akcji, co stanowi 1,25% kapitału zakładowego Spółki. Akcje te zapewniają ogółem 1,25% ogólnej liczby głosów przypadających na wszystkie akcje Emitenta (stan na dzień publikacji raportu).

Spółka nabywa akcje własne w celach wskazanych w Uchwale WZA, tj. alternatywnie w celu umorzenia lub odpłatnej odsprzedaży lub wykorzystania w transakcjach akwizycji.

**GRUPA KAPITAŁOWA PEPEES**  
Skonsolidowany Raport Kwartalny  
za okres 3 miesięcy zakończony dnia 31 marca 2023 roku  
(dane w tys. PLN)

## 24. Sprawozdawczość dotycząca segmentów działalności

### 24.1. Informacje dotyczące produktów i usług

W Grupie Kapitałowej PEPEES wyodrębnia się trzy segmenty, tj.: „przetwórstwo ziemniaków”, „uprawy rolne połączone z hodowlą zwierząt” oraz „kupno i sprzedaż nieruchomości na własny rachunek”.

Grupa Kapitałowa PEPEES działa głównie w segmencie: „przetwórstwo ziemniaków”. W ramach tego segmentu wytwarza się:

- skrobię ziemniaczaną, wykorzystywaną w gospodarstwach domowych oraz przez przemysł spożywczy, farmaceutyczny, papierniczy i włókienniczy,
- kilka asortymentów glukozy, wykorzystywanej przez przemysł spożywczy, cukierniczy i farmaceutyczny,
- maltodekstrynę, która jest istotnym składnikiem produktów sproszkowanych (lody, sosy, zupy, ekstrakty owocowe, posypki smakowe) oraz odżywek i preparatów witaminowo-mineralnych dla dzieci i sportowców,
- białko, które jest otrzymywane z soku komórkowego ziemniaka przez koagulację, oddzielenie i wysuszenie; stanowi cenny komponent mieszanek paszowych dla zwierząt i jest znakomitym zamiennikiem białka zwierzęcego,
- szeroki asortyment syropów skrobiowych, znajdujących zastosowanie w przemyśle cukierniczym i piekarniczym,
- grys ziemniaczany, płatki ziemniaczane, kostkę ziemniaczaną i pyzy; produkty wykorzystywane przez przemysł spożywczy.

Pozostałe rodzaje działalności dotyczą:

- robót i usług,
- sprzedaży niektórych towarów i materiałów,
- uprawy i sprzedaży roślin jednorocznych,
- kupna i sprzedaży nieruchomości na własny rachunek.

### 24.2 Przychody i wyniki segmentów

	Przychody		Zysk	
	Za okres 3 miesięcy zakończony dnia 31 marca 2023 roku	Za okres 3 miesięcy zakończony dnia 31 marca 2022 roku	Za okres 3 miesięcy zakończony dnia 31 marca 2023 roku	Za okres 3 miesięcy zakończony dnia 31 marca 2022 roku
Przetwórstwo ziemniaków	61 387	64 315	8 957	6 419
<b>Przychody ze sprzedaży ogółem</b>	<b>61 387</b>	<b>64 315</b>	<b>8 957</b>	
Pozostałe przychody operacyjne			22	146
Pozostałe koszty operacyjne			(80)	(273)
Zysk (strata) ze zbycia jednostki zależnej			-	-
Przychody finansowe			1 226	86
Koszty finansowe			(2 981)	(1 603)
<b>Zysk (strata) przed opodatkowaniem</b>			<b>7 144</b>	<b>4 775</b>

**GRUPA KAPITAŁOWA PEPEES**  
Skonsolidowany Raport Kwartalny  
za okres 3 miesięcy zakończony dnia 31 marca 2023 roku  
(dane w tys. PLN)

### 24.3 Aktywa i zobowiązania segmentów

Aktywa segmentów	Stan na 31 marca 2023 roku	Stan na 31 grudnia 2022 roku	Stan na 31 marca 2022 roku
Przetwórstwo ziemniaków	308 676	356 347	299 527
Uprawy rolne połączone z chowem i hodowlą zwierząt	19 388	19 609	19 621
Kupno i sprzedaż nieruchomości na własny rachunek	58	58	70
<b>Razem aktywa segmentów</b>	<b>328 122</b>	<b>376 014</b>	<b>319 218</b>

Zobowiązania segmentów	Stan na 31 marca 2023 roku	Stan na 31 grudnia 2022 roku	Stan na 31 marca 2022 roku
Przetwórstwo ziemniaków	138 279	189 480	139 945
Uprawy rolne połączone z chowem i hodowlą zwierząt	-	-	3
Kupno i sprzedaż nieruchomości na własny rachunek	-	-	-
<b>Razem zobowiązania segmentów</b>	<b>138 279</b>	<b>189 480</b>	<b>139 948</b>

Do segmentu „uprawy rolne połączone z chowem i hodowlą zwierząt” przyporządkowuje się wszystkie aktywa i zobowiązania spółki Gospodarstwo Rolne Ponary, do segmentu „kupno i sprzedaż nieruchomości na własny rachunek” przyporządkowuje się wszystkie aktywa i zobowiązania spółki Pepees Inwestycje Sp. z o.o., natomiast do segmentu „przetwórstwo ziemniaków” - wszystkie pozostałe aktywa i zobowiązania wykazane w skonsolidowanym sprawozdaniu finansowym.

W związku z tym, że spółka Ponary i Pepees Inwestycje nie generowały w 2023 r. przychodów ze sprzedaży, segmenty „uprawy rolne połączone z chowem i hodowlą zwierząt” i „kupno i sprzedaż nieruchomości na własny rachunek” nie zostały wyodrębnione w przychodach i wynikach segmentów. Ze względu na wartość posiadanych przez spółkę Ponary gruntów, segment jej działalności został wyodrębniony w niniejszym sprawozdaniu wyłącznie na potrzeby zaprezentowania aktywów i zobowiązań.

### 24.4 Pozostałe informacje o segmentach

Segment	Amortyzacja		Zwiększenie aktywów trwałych	
	Za okres 3 miesięcy zakończony dnia 31 marca 2023 roku	Za okres 3 miesięcy zakończony dnia 31 marca 2022 roku	Za okres 3 miesięcy zakończony dnia 31 marca 2023 roku	Za okres 3 miesięcy zakończony dnia 31 marca 2022 roku
Przetwórstwo ziemniaków	3 356	3 298	2 315	1 679
<b>Razem działalność kontynuowana</b>	<b>3 356</b>	<b>3 298</b>	<b>2 315</b>	<b>1 679</b>

### 24.5 Przychody z podziałem na produkty

Nazwa produktu	Za okres 3 miesięcy zakończony dnia 31 marca 2023 roku	Za okres 3 miesięcy zakończony dnia 31 marca 2022 roku
Skrobia	35 832	32 899
Białko	2 978	5 269
Glukoza	4 410	5 784
Maltodekstryna	7 986	5 785
Syropy skrobiowe	1 714	1 659
Susze ziemniaczane (grysik, płatki, kostka)	6 835	8 963
Towary i materiały	1 408	3 740
Usługi	224	216
<b>Razem</b>	<b>61 387</b>	<b>64 315</b>

**GRUPA KAPITAŁOWA PEPEES**  
*Skonsolidowany Raport Kwartalny*  
*za okres 3 miesięcy zakończony dnia 31 marca 2023 roku*  
*(dane w tys. PLN)*

#### 24.6 Przychody ze sprzedaży według struktury terytorialnej

Wyszczególnienie	Za okres 3 miesięcy zakończony dnia 31 marca 2023 roku	Za okres 3 miesięcy zakończony dnia 31 marca 2022 roku
<b>Polska, w tym</b>	<b>43 255</b>	<b>39 539</b>
Skrobia	23 768	15 363
Białko	617	3 016
Glukoza	4 034	5 063
Maltodekstryna	5 701	4 276
Syropy skrobiowe	1 714	1 659
Susze ziemniaczane (grysik, płatki, kostka)	6 423	6 542
Towary i materiały	774	3 404
Usługi	224	216
<b>Kraje UE - dostawy wewnątrzspółnotowe, w tym:</b>	<b>4 399</b>	<b>3 774</b>
Skrobia	1 570	1 678
Białko	907	605
Maltodekstryna	1 134	751
Glukoza	376	710
Susze ziemniaczane (grysik, płatki, kostka)	412	30
<b>Pozostałe kraje - eksport</b>	<b>13 733</b>	<b>21 002</b>
Skrobia	10 494	15 858
Białko	1 454	1 648
Glukoza	-	11
Maltodekstryna	1 151	758
Susze ziemniaczane (grysik, płatki, kostka)	-	2 391
Towary	634	336
<b>Razem</b>	<b>61 387</b>	<b>64 315</b>

#### 24.7 Informacje dotyczące głównych klientów

Grupa nie posiada klienta, od którego przychody ze sprzedaży przekroczyłyby 10% łącznych przychodów.

**GRUPA KAPITAŁOWA PEPEES**  
*Skonsolidowany Raport Kwartalny*  
*za okres 3 miesięcy zakończony dnia 31 marca 2023 roku*  
*(dane w tys. PLN)*

**25. Informacje dotyczące wypłaconej (lub zadeklarowanej) dywidendy, łącznie i w przeliczeniu na jedną akcję, z podziałem na akcje zwykłe i uprzywilejowane**

W ciągu trzech miesięcy zakończonych dnia 31 marca 2023 roku nie nastąpiła wypłata dywidendy.

W dniu 28 kwietnia 2023 roku Spółka opublikowała ogłoszenie o zwołaniu Zwyczajnego Walnego Zgromadzenia. Wśród projektów uchwał znalazła się również uchwała w sprawie podziału zysku Emitenta za rok obrotowy 2022 w wysokości 9.203.815,70 zł w następujący sposób: kwota 1.970.411,91 zł na kapitał zapasowy, natomiast kwota 7.233.403,79 zł na wypłatę dywidendy dla akcjonariuszy.

Wspomniany projekt uchwały przewiduje również, że część kapitału zapasowego (utworzonego z zysków lat poprzednich) w kwocie 1.209.812,38 PLN zostanie przeznaczona na wypłatę dywidendy dla akcjonariuszy. Tym samym proponuje się łączną wartość dywidendy w wysokości 8.443.216,17 PLN, tj. 0,09 PLN na jedną akcję, z wyłączeniem 1.186.487 akcji własnych, które nie uczestniczą w dywidendzie.

Zgodnie z projektem uchwały dzień, według którego ustala się listę akcjonariuszy uprawnionych do wypłaty dywidendy, to 6 czerwca 2023 roku. Natomiast termin wypłaty dywidendy określono na 22 czerwca 2023 roku.

Zwyczajne Walne Zgromadzenie zostało zwołane na dzień 25 maja 2023 r., kiedy to będzie rozpatrywana opisana wyżej uchwała.

**26. W przypadku instrumentów finansowych wycenianych w wartości godziwej - informacje o zmianie sposobu (metody) jej ustalenia**

W okresie 3 miesięcy zakończonych dnia 31 marca 2023 roku Grupa nie zmieniała zasad ustalania wartości godziwej instrumentów finansowych. Przestrzegano tych samych zasad i metod wyceny jak przy sporządzaniu skonsolidowanego sprawozdania finansowego Grupy za rok zakończony dnia 31 grudnia 2022 roku.

**27. Informacja dotycząca zmiany w klasyfikacji aktywów finansowych w wyniku zmiany celu lub wykorzystania tych aktywów**

W prezentowanym okresie nie wystąpiły zmiany w klasyfikacji aktywów finansowych w wyniku zmiany celu lub wykorzystania.

**28. Informacje na temat zmian sytuacji gospodarczej i warunków prowadzenia działalności, które mają istotny wpływ na wartość godziwą aktywów finansowych i zobowiązań finansowych jednostki, niezależnie od tego, czy te aktywa i zobowiązania są ujęte w wartości godziwej czy w skorygowanej cenie nabycia (koszcie wytworzenia)**

Rok 2022 i początek 2023 roku przedłużyły serię niesprzyjających lat - pełnych niepewności i bezprecedensowych zdarzeń. Dla wszystkich sektorów był to kolejny bardzo wymagający rok, podczas którego zbiegło się wiele niekorzystnych rynkowych trendów. Należy podkreślić, że wielu branżom nie udało się odbudować po pandemii COVID-19, a musiały zmierzyć się z kolejnym kryzysem gospodarczym, skokowym wzrostem kosztów i galopującą inflacją. Utrzymująca się niepewność rynkowa została dodatkowo pogłębiona przez wybuch wojny w Ukrainie, który spowodował przejściowe perturbacje w wielu obszarach gospodarki. Działania wojenne rosyjskiego agresora i wprowadzone na Rosję sankcje zainicjowały znaczący kryzys energetyczny w Europie, spowodowany zatrzymaniem dostaw ze Wschodu (ropa, gaz, węgiel), co wpłynęło na drastyczny

**GRUPA KAPITAŁOWA PEPEES**  
*Skonsolidowany Raport Kwartalny*  
*za okres 3 miesięcy zakończony dnia 31 marca 2023 roku*  
*(dane w tys. PLN)*

wzrost cen paliw. Wzrost cen paliw przełożył się natomiast na wzrost cen usług transportowych, a to z kolei wpłynęło na wzrost cen wszystkich produktów i usług na europejskich rynkach.

Inwazja rosyjska na Ukrainę, w połączeniu z wszystkimi unijnymi sankcjami, wywiera znaczny wpływ na handel światowy, a co za tym idzie również na spółki Grupy. Kursy walut, z których korzysta Grupa, ulegają ciągłym wahaniom, co niesie ze sobą ryzyko nieprzewidywalności w terminowych kontraktach zagranicznych (z opóźnionymi dostawami) lub w kontraktach z odroczonej terminami płatności.

Ze względu na fakt, że rosyjski agresor w dalszym ciągu nie zamierza wycofać swoich wojsk z terytorium Ukrainy, istnieje uzasadnione ryzyko, że w 2023 roku utrzymać się będą wszystkie niekorzystne dla gospodarki trendy. Spółki Grupy na bieżąco obserwują rozwój konfliktu zbrojnego na Ukrainie i wprowadzane na Rosję kolejne sankcje, weryfikując wszelkie informacje pod kątem ich wpływu na sytuację gospodarczą Grupy oraz podejmując doraźne działania w celu minimalizacji konsekwencji związanych z tymi nadzwyczajnymi okolicznościami.

## **29. Inne informacje mogące w istotny sposób wpłynąć na ocenę sytuacji majątkowej, finansowej i wyniku finansowego Grupy**

W prezentowanym okresie wszystkie zdarzenia i informacje, wpływające na sytuację majątkową i finansową, zostały ujawnione w niniejszym sprawozdaniu

Grupa nie posiada innych informacji, które mogą w istotny sposób wpłynąć na ocenę sytuacji majątkowej, finansowej i wyniku finansowego Grupy.

## **30. Ważne wydarzenia, które wystąpiły po dniu bilansowym**

W dniu 21 kwietnia 2023 roku Sąd Okręgowy w Białymstoku wydał wyrok, w którym ustalił, że EPSILON Fundusz Inwestycyjny Zamknięty Aktywów Niepublicznych z siedzibą w Warszawie, będący akcjonariuszem Spółki utracił i nie może wykonywać prawa głosu z 21.402.233 akcji zwykłych na okaziciela Spółki (więcej w raportach bieżących Emitenta o numerach 7/2023 oraz 13/2019). Orzeczenie to nie jest prawomocne.

W dniu 28 kwietnia 2023 roku Emitent opublikował ogłoszenie o zwołaniu Zwyczajnego Walnego Zgromadzenia na dzień 25 maja 2023 r. godz. 12.00 w siedzibie Spółki (ogłoszenie wraz z projektami uchwał).

**GRUPA KAPITAŁOWA PEPEES**  
*Skonsolidowany Raport Kwartalny*  
*za okres 3 miesięcy zakończony dnia 31 marca 2023 roku*  
*(dane w tys. PLN)*

**C. ŚRÓDROCZNE SKRÓCONE SPRAWOZDANIE FINANSOWE  
PRZEDSIĘBIORSTWA PRZEMYSŁU SPOŻYWCZEGO „PEPEES” SPÓŁKA  
AKCYJNA ZA OKRES 3 MIESIĘCY ZAKOŃCZONY DNIA 31 MARCA 2023  
ROKU**

zaprezentowane poniżej, zawierające:

1. Śródroczne skrócone sprawozdanie z sytuacji finansowej.
2. Śródroczne skrócone sprawozdanie z zysków lub strat i innych całkowitych dochodów.
3. Śródroczne skrócone sprawozdanie ze zmian w kapitale własnym.
4. Śródroczne skrócone sprawozdanie z przepływów pieniężnych.
5. Dodatkowe noty objaśniające.

**GRUPA KAPITAŁOWA PEPEES**  
*Skonsolidowany Raport Kwartalny*  
za okres 3 miesięcy zakończony dnia 31 marca 2023 roku  
(dane w tys. PLN)

### ŚRÓDROCZNE SKRÓCONE SPRAWOZDANIE Z SYTUACJI FINANSOWEJ

	AKTYWA	Stan na 31 marca 2023 roku	Stan na 31 grudnia 2022 roku	Stan na 31 marca 2022 roku
<b>A</b>	<b>Aktywa trwale (długoterminowe)</b>	<b>127 376</b>	<b>127 642</b>	<b>130 433</b>
1.	Rzeczowe aktywa trwale	84 304	85 012	87 456
2.	Wartości niematerialne	202	644	208
3.	Prawa do aktywów	16 235	14 576	15 437
4.	Nieruchomości inwestycyjne	361	363	371
5.	Inwestycje w jednostkach zależnych	23 586	23 586	23 586
6.	Inwestycje w pozostałych jednostkach	383	383	383
7.	Aktywa z tytułu odroczonego podatku dochodowego	2 305	3 078	2 992
<b>B</b>	<b>Aktywa obrotowe (krótkoterminowe)</b>	<b>133 101</b>	<b>161 778</b>	<b>120 009</b>
1.	Zapasy	58 281	67 050	54 298
2.	Aktywa biologiczne	449	326	760
3.	Należności z tytułu dostaw oraz pozostałe należności krótkoterminowe	29 008	29 733	26 646
4.	Pozostałe aktywa finansowe	12 893	13 150	10 979
5.	Środki pieniężne i ich ekwiwalenty	32 470	51 519	27 326
	<b>Razem aktywa</b>	<b>260 477</b>	<b>289 420</b>	<b>250 442</b>

	PASywa	Stan na 31 marca 2023 roku	Stan na 31 grudnia 2022 roku	Stan na 31 marca 2022 roku
<b>A</b>	<b>Kapitał własny</b>	<b>168 455</b>	<b>165 203</b>	<b>159 173</b>
1.	Kapitał podstawowy	5 700	5 700	5 700
2.	Nadwyżka ceny emisyjnej powyżej wartości nominalnej udziałów	7 562	7 562	7 562
3.	Akcje własne	(1 697)	(224)	(111)
4.	Kapitał z aktualizacji wyceny	30 530	30 530	30 507
5.	Zyski zatrzymane	126 360	121 635	115 515
<b>B</b>	<b>Zobowiązania</b>	<b>92 022</b>	<b>124 217</b>	<b>91 269</b>
<b>I</b>	<b>Zobowiązania długoterminowe</b>	<b>23 574</b>	<b>24 814</b>	<b>24 324</b>
1.	Kredyty i pożyczki	2 064	2 750	3 385
2.	Zobowiązania z tytułu aktywów w leasingu	11 371	12 492	10 736
3.	Rezerwa tytułu odroczonego podatku dochodowego	5 364	5 450	5 830
4.	Zobowiązania z tytułu świadczeń emerytalnych i podobnych	2 295	2 295	2 472
5.	Dotacje	1 803	1 827	1 901
6.	Pozostałe zobowiązania długoterminowe	677	-	-
<b>II</b>	<b>Zobowiązania krótkoterminowe</b>	<b>68 448</b>	<b>99 403</b>	<b>66 945</b>
1.	Zobowiązania z tytułu dostaw i usług oraz pozostałe zobowiązania krótkoterminowe	11 388	16 257	16 972
2.	Zobowiązania z tytułu bieżącego podatku dochodowego	4 354	3 032	496
3.	Kredyty i pożyczki	48 777	75 881	45 442
4.	Zobowiązania z tytułu aktywów w leasingu	3 433	3 737	3 683
5.	Zobowiązania z tytułu świadczeń emerytalnych i podobnych	496	496	352
	<b>Razem pasywa</b>	<b>260 477</b>	<b>289 420</b>	<b>250 442</b>



**GRUPA KAPITAŁOWA PEPEES**  
*Skonsolidowany Raport Kwartalny*  
*za okres 3 miesięcy zakończony dnia 31 marca 2023 roku*  
*(dane w tys. PLN)*

## ŚRÓDROCZNE SKRÓCONE SPRAWOZDANIE Z ZYSKÓW LUB STRAT I INNYCH CAŁKOWITYCH DOCHODÓW

Lp.	Wyszczególnienie	Za okres 3 miesięcy zakończony dnia 31 marca 2023 roku	Za okres 3 miesięcy zakończony dnia 31 marca 2022 roku
<b>I</b>	<b>Przychody ze sprzedaży</b>	45 775	43 135
<b>II</b>	<b>Koszt własny sprzedaży</b>	(29 505)	(29 103)
<b>III</b>	<b>Zysk (strata) brutto ze sprzedaży (I-II)</b>	<b>16 270</b>	<b>14 032</b>
1.	Koszty sprzedaży i marketingu	(2 363)	(3 105)
2.	Koszty ogólnego zarządu	(6 443)	(6 166)
3.	Pozostałe przychody operacyjne	67	118
4.	Pozostałe koszty operacyjne	(11)	(67)
<b>IV</b>	<b>Zysk (strata) z działalności operacyjnej</b>	<b>7 520</b>	<b>4 812</b>
1.	Koszty finansowe	(1 855)	(986)
2.	Przychody finansowe	1 345	118
<b>V</b>	<b>Zysk (strata) przed opodatkowaniem</b>	<b>7 010</b>	<b>3 944</b>
<b>VI</b>	<b>Podatek dochodowy</b>	(2 285)	(860)
<b>VII</b>	<b>Zysk (strata) netto</b>	<b>4 725</b>	<b>3 084</b>
<b>VIII</b>	<b>Inne całkowite dochody</b>	-	-
1.	Skutki wyceny aktywów finansowych dostępnych do sprzedaży	-	-
2.	Przeszacowanie zobowiązań z tytułu świadczeń pracowniczych	-	-
<b>IX</b>	<b>Całkowite dochody ogółem, w tym</b>	<b>4 725</b>	<b>3 084</b>
<b>X</b>	<b>Zysk (strata) netto na 1 akcję</b>	<b>0,050</b>	<b>0,032</b>

**GRUPA KAPITAŁOWA PEPEES**  
*Skonsolidowany Raport Kwartalny*  
*za okres 3 miesięcy zakończony dnia 31 marca 2023 roku*  
*(dane w tys. PLN)*

## ŚRÓDROCZNE SKRÓCONE SPRAWOZDANIE ZE ZMIAN W KAPITALE WŁASNYM

Wyszczególnienie	Kapitał podstawowy	Kapitał ze sprzedaży akcji powyżej wartości nominalnej	Akcje własne	Kapitał z aktualizacji wyceny	Zyski zatrzymane	Razem kapitał własny
<b>Stan na 1 stycznia 2022 roku</b>	5 700	7 562	-	30 507	112 431	156 200
<b>Zmiany w I kwartale 2022</b>	-	-	(111)	-	3 084	2 973
Zysk (strata) netto za okres					3 084	3 084
Nabycie akcji własnych			(111)			(111)
<b>Stan na 31 marca 2022 roku</b>	5 700	7 562	(111)	30 507	115 515	159 173
<b>Zmiany w roku 2022</b>	-	-	(224)	23	9 204	9 227
Zysk (strata) netto	-	-	-	-	9 204	9 204
Nabycie akcji własnych			(224)			(224)
Inne dochody całkowite	-	-	-	23		23
<b>Całkowite dochody</b>				23	9 204	9 227
<b>Stan na 31 grudnia 2022 roku</b>	5 700	7 562	(224)	30 530	121 635	165 203
<b>Stan na 1 stycznia 2023 roku</b>	5 700	7 562	(224)	30 530	121 635	165 203
<b>Zmiany w I kwartale 2023</b>	-	-	(1 473)	-	4 725	3 252
Zysk (strata) netto	-	-	-	-	4 725	4 725
Nabycie akcji własnych			(1 473)			(1 473)
<b>Całkowite dochody</b>	-	-	-	-	4 725	4 725
<b>Stan na 31 marca 2023 roku</b>	5 700	7 562	(1 697)	30 530	126 360	168 455

**GRUPA KAPITAŁOWA PEPEES**  
*Skonsolidowany Raport Kwartalny*  
*za okres 3 miesięcy zakończony dnia 31 marca 2023 r.*  
*(dane w tys. PLN)*

## ŚRÓDROCZNE SKRÓCONE SPRAWOZDANIE Z PRZEPLÝWÓW PIENIĘŻNYCH

Lp.	RACHUNEK PRZEPLÝWÓW PIENIĘŻNYCH	Za okres 3 miesięcy zakończony dnia 31 marca 2023 roku	Za okres 3 miesięcy zakończony dnia 31 marca 2022 roku
<b>A.</b>	<b>Przeplýwy środków pieniężnych z działalności operacyjnej - metoda pośrednia</b>		
<b>I</b>	<b>Zysk (strata) przed opodatkowaniem</b>	<b>7 010</b>	<b>3 944</b>
<b>II</b>	<b>Korekty razem</b>	<b>9 079</b>	<b>16 216</b>
1.	Amortyzacja	3 008	2 970
2.	(Zyski) straty z tytułu różnic kursowych	(118)	44
3.	Odsetki i udziały w zyskach (dywidendy)	1 307	617
4.	(Zysk) strata z tytułu dz. inwestycyjnej	(170)	(3)
6.	Zmiana stanu zapasów	8 769	8 979
7.	Zmiana stanu aktywów biologicznych	(123)	(200)
8.	Zmiana stanu należności	725	1 592
9.	Zmiana stanu zobowiązań krótkoterminowych, z wyjątkiem pożyczek i kredytów	(4 192)	2 932
11.	Zapłacony podatek dochodowy	(276)	(1 029)
12.	Zmiana stanu dotacji	(24)	(24)
13.	Zmiana stanu naliczonych odsetek od pożyczek i prowizji	(7)	-
14.	Zmiana stanu innych aktywów finansowych	257	(4)
15.	Zmiana stanu praw do aktywów	(1 659)	324
16.	Umorzenie praw do CO2	1 582	-
17.	Inne korekty	-	18
<b>III</b>	<b>Przeplýwy pieniężne netto z działalności operacyjnej</b>	<b>16 089</b>	<b>20 160</b>
<b>B.</b>	<b>Przeplýwy środków pieniężnych z działalności inwestycyjnej</b>		
<b>I</b>	<b>Wpływy</b>	<b>751</b>	<b>40</b>
1.	Zbycie wartości niematerialnych i prawnych oraz rzeczowych aktywów trwałych	370	16
2.	Splata udzielonych pożyczek	381	24
<b>II</b>	<b>Wydatki</b>	<b>3 605</b>	<b>1 628</b>
1.	Nabycie wartości niematerialnych i prawnych oraz rzeczowych aktywów trwałych	2 450	999
2.	Zakup praw majątkowych	1 155	629
3.	Udzielone pożyczki	-	-
<b>III</b>	<b>Przeplýwy pieniężne netto z działalności inwestycyjnej</b>	<b>(2 854)</b>	<b>(1 588)</b>
<b>C.</b>	<b>Przeplýwy środków pieniężnych z działalności finansowej</b>		
<b>I</b>	<b>Wpływy</b>	<b>-</b>	<b>320</b>
1.	Kredyty i pożyczki	-	-
2.	Otrzymane dopłaty	-	320
<b>II</b>	<b>Wydatki</b>	<b>32 284</b>	<b>25 236</b>
1.	Splaty kredytów i pożyczek	28 059	23 670
2.	Odsetki od kredytów i pożyczek	1 438	641
3.	Nabycie akcji własnych	1 675	111
4.	Płatności z umów leasingu	1 112	814
<b>III</b>	<b>Przeplýwy pieniężne netto z działalności finansowej (I-II)</b>	<b>(32 284)</b>	<b>(24 916)</b>
<b>D.</b>	<b>Przeplýwy pieniężne netto, razem (A.III+/-B.III+/-C.III)</b>	<b>(19 049)</b>	<b>(6 344)</b>
<b>E.</b>	<b>Bilansowa zmiana stanu środków pieniężnych</b>	<b>(19 049)</b>	<b>(6 344)</b>
<b>F.</b>	<b>Środki pieniężne na początek okresu</b>	<b>51 519</b>	<b>33 670</b>
<b>G.</b>	<b>Środki pieniężne na koniec okresu (F+/- D)</b>	<b>32 470</b>	<b>27 326</b>
	- w tym o ograniczonej możliwości dysponowania	-	-

**GRUPA KAPITAŁOWA PEPEES**  
*Skonsolidowany Raport Kwartalny*  
*za okres 3 miesięcy zakończony dnia 31 marca 2023 r.*  
*(dane w tys. PLN)*

## **DODATKOWE NOTY OBJAŚNIAJĄCE**

### **1. Zasady rachunkowości**

Dane do śródrocznego skróconego sprawozdania finansowego za okres 3 miesięcy zakończony dnia 31 marca 2023 roku zostały sporządzone z zastosowaniem tych samych zasad rachunkowości, co w ostatnim rocznym sprawozdaniu finansowym.

### **2. Zmiany zasad rachunkowości i prezentacji oraz korygowanie błędów**

Przedsiębiorstwo Przemysłu Spożywczego „PEPEES” S.A. nie dokonywało zmian zasad rachunkowości i korygowania błędów poprzednich okresów.

### **3. Informacja dotycząca zobowiązań warunkowych lub aktywów warunkowych**

#### **a) Aktywa warunkowe**

Przedsiębiorstwo Przemysłu Spożywczego „PEPEES” S.A. posiada w wieczystym użytkowaniu 493.591 m<sup>2</sup> gruntów. Spółka płaci corocznie opłatę w wysokości 3% ich wartości zgodnie z otrzymywanymi decyzjami ustalającymi opłatę roczną. Opłata za 2023 r. wyniosła 614 tys. zł.

Spółka do 31 grudnia 2018 r. traktowała posiadane prawo wieczystego użytkowania gruntów jako leasing operacyjny, ujmując opłaty wnoszone z tego tytułu w zysku lub stracie okresu, którego dotyczyły. Począwszy od 1 stycznia 2019 r. prawo wieczystego użytkowania zostało zakwalifikowane przez Spółkę jako umowa leasingu, zgodnie z MSSF 16. Składnik aktywów z tytułu prawa do użytkowania prezentowany jest w sprawozdaniu z sytuacji finansowej w pozycji „Prawa do aktywów”.

„PEPEES” S.A. otrzymała od spółki powiązanej GR Ponary Sp. z o.o. poręczenie w kwocie 15.795 tys. PLN, stanowiące zabezpieczenie kredytu inwestycyjnego udzielonego przez PKO Bank Polski S.A. przeznaczonego na finansowanie i refinansowanie nabycia 100% udziałów w spółce Gospodarstwo Rolne Ponary Sp. z o.o.

#### **b) Zobowiązania warunkowe**

We wcześniejszych okresach Spółka udzieliła poręczenia kredytu udzielonego przez BOŚ S.A. spółce powiązanej PPZ „BRONISŁAW” S.A. do kwoty 12.684 tys. PLN.

Mogą wystąpić zobowiązania wynikające z umów o zakazie konkurencji po ustaniu stosunku pracy. Umowy takie są zawarte z Członkami Zarządu oraz kilkoma pracownikami. W przypadku rozwiązania z nimi stosunku pracy Spółka ma obowiązek wypłacić odszkodowanie w kwocie ok. 1.173 tys. PLN.

### **4. Informacje o transakcjach z podmiotami powiązanymi**

#### **a) Transakcje pomiędzy „PEPEES” S.A. w Łomży i ZPZ „LUBLIN” Sp. z o.o. w Lublinie**

W okresie sprawozdawczym Emitent kupował od spółki zależnej skrobię o łącznej wartości 481,0 tys. PLN. Poza tym, „PEPEES” S.A. sprzedała do ZPZ „LUBLIN” Sp. z o.o. usługę, polegającą na dzierżawie linii do produkcji płatków - czynsz za 1 miesiąc dzierżawy wynosi 23,5 tys. PLN. Cenę sprzedaży ustala się stosując metodę „koszt plus”, bądź na podstawie cenników obowiązujących z podmiotami niepowiązanymi. Ponadto w pierwszym kwartale 2023 r. spółka zależna zapłaciła Spółce Dominującej odsetki od pożyczki w kwocie 20,6 tys. PLN.

Na dzień bilansowy istnieje saldo zobowiązań w wysokości 205,9 tys. zł oraz saldo należności w kwocie 29,0 tys. zł.

**GRUPA KAPITAŁOWA PEPEES**  
*Skonsolidowany Raport Kwartalny*  
*za okres 3 miesięcy zakończony dnia 31 marca 2023 r.*  
*(dane w tys. PLN)*

**b) Transakcje pomiędzy „PEPEES” S.A. w Łomży i PPZ „BRONISŁAW” S.A.**

W okresie sprawozdawczym Spółka Dominująca zakupiła od spółki zależnej PPZ „BRONISŁAW” S.A. skrobię ziemniaczaną w kwocie 3.375,0 tys. PLN, środki trwałe za 528,5 tys. PLN oraz usługę za 12,1 tys. PLN. Emitent sprzedał spółce powiązanej skrobię ziemniaczaną w wysokości 326,5 tys. PLN oraz świadczył usługi wynajęcia pojazdu i magazynowania w kwocie 7,5 tys. PLN. Ponadto w pierwszym kwartale spółka zależna zapłaciła Spółce Dominującej opłaty od poręczeń w kwocie 31,3 tys. PLN oraz odsetki od pożyczki w kwocie 96,6 tys. PLN.

Na dzień bilansowy istnieje saldo niespłaconej pożyczki w wysokości 4.700 tys. PLN, należności z tytułu dostaw i zaliczek w łącznej kwocie 3.264,9 tys. PLN oraz zobowiązań handlowych w wysokości 14,9 tys. PLN.

**c) Transakcje pomiędzy „PEPEES” S.A. w Łomży i Gospodarstwem Rolnym Ponary Sp. z o.o.**

Spółka „PEPEES” S.A. sprzedała spółce zależnej GR Ponary Sp. z o.o. usługi w wysokości 2,6 tys. PLN. Ponadto w pierwszym kwartale spółka zależna zapłaciła Spółce Dominującej odsetki od pożyczki w kwocie 6,9 tys. PLN. Natomiast GR Ponary Sp. z o.o. w poprzednich okresach udzieliła Spółce Dominującej poręczenia kredytu, od którego w pierwszym kwartale 2023 roku zostały naliczone opłaty w wysokości 39,5 tys. PLN.

Kwota niespłaconej pożyczki na dzień bilansowy wynosiła 300 tys. PLN, należności handlowych 1,0 tys. PLN, natomiast zobowiązań z tyt. poręczenia 26 tys. PLN.

**d) Transakcje pomiędzy „PEPEES” S.A. w Łomży i Pepees Inwestycje Sp. z o.o.**

W okresie sprawozdawczym spółka „PEPEES” S.A. świadczyła spółce Pepees usługi w kwocie 1 tys. zł. Saldo należności handlowych na dzień bilansowy wynosi 1,7 tys. zł.

**5. Informacje o udzielonych poręczeniach i gwarancjach**

W okresie sprawozdawczym Spółka PEPEES nie udzielała poręczeń i gwarancji. Na dzień bilansowy istnieje poręczenie kredytu do kwoty 12.684 tys. zł udzielone spółce PPZ „BRONISŁAW” S.A.

Mogą wystąpić zobowiązania wynikające z umów o zakazie konkurencji po ustaniu stosunku pracy. Umowy takie są zawarte z członkami zarządu oraz kilkoma pracownikami. W przypadku rozwiązania z nimi stosunku pracy Spółka ma obowiązek wypłacić odszkodowanie w kwocie ok. 1.173 tys. PLN.

**GRUPA KAPITAŁOWA PEPEES**  
Skonsolidowany Raport Kwartalny  
za okres 3 miesięcy zakończony dnia 31 marca 2023 r.  
(dane w tys. PLN)

## D. INFORMACJE DODATKOWE

### 1. Zmiany w organizacji Grupy Kapitałowej PEPEES

W okresie sprawozdawczym nie wystąpiły istotne zmiany w organizacji Grupy Kapitałowej PEPEES.

### 2. Podsumowanie działalności w okresie sprawozdawczym

W okresie pierwszego kwartału 2023 roku Grupa Kapitałowa PEPEES osiągnęła przychody ze sprzedaży w wysokości 61.387 tys. PLN i w relacji do przychodów z analogicznego okresu ubiegłego roku (64.315 tys. PLN) nastąpił spadek o 4,55%.

Koszty własne sprzedaży osiągnęły wartość 40.585 tys. PLN i w stosunku do kosztów za pierwszy kwartał 2022 r. uległy spadkowi o 11,03%. W konsekwencji wynik brutto ze sprzedaży, kształtujący się na poziomie 20.802 tys. PLN, zwiększył się o 11,26% względem analogicznego okresu roku poprzedniego.

Koszty sprzedaży i marketingu w okresie pierwszego kwartału 2023 roku uległy obniżeniu o 22,64% względem okresu porównawczego, a koszty ogólnego zarządu zwiększeniu o 4,73%.

Saldo pozostałej działalności operacyjnej w okresie trzech miesięcy 2023 roku zamknęło się na poziomie minus 58 tys. PLN przy wyniku minus 127 tys. PLN w okresie porównawczym.

Tym samym wynik z działalności operacyjnej zamknął się zyskiem w kwocie 8.899 tys. PLN za I kwartał 2023 r., przy zysku z działalności operacyjnej w kwocie 6.292 tys. PLN w analogicznym okresie roku poprzedniego (wzrost o 41,43%).

Z kolei wynik na działalności finansowej, rozumiany jako saldo przychodów finansowych pomniejszone o koszty finansowe, w okresie styczeń - marzec 2023 roku uległ zmniejszeniu w stosunku do analogicznej pozycji okresu porównawczego ze względu na wyższe koszty odsetek z tytułu kredytów i leasingu. W bieżącym roku wynik na działalności finansowej zamknął się stratą w kwocie 1.755 tys. PLN, przy stracie na działalności finansowej w kwocie 1.517 tys. PLN w roku ubiegłym.

W konsekwencji powyższego, zysk brutto po pierwszym kwartale 2023 roku wyniósł 7.144 tys. PLN przy 4.775 tys. PLN zysku brutto wypracowanego w okresie porównawczym, a zysk netto w okresie styczeń-marzec 2023 roku wyniósł 4.394 tys. PLN przy 4.029 tys. PLN zysku netto w analogicznym okresie 2022 roku, czyli nastąpił jego wzrost o 9,06%.

### 3. Informacja nt. struktury akcjonariatu

Struktura akcjonariatu na dzień publikacji niniejszego raportu kwartalnego przedstawia się następująco:

AKCJONARIAT	Liczba akcji [szt.]	Udział w kapitale %	Liczba głosów	Udział w ogólnej liczbie głosów na WZA %
Epsilon Fundusz Inwestycyjny Zamknięty Aktywów Niepublicznych*	27 759 032	29,22%	6 356 799	6,69%
Michał Skotnicki**	21 443 105	22,57%	21 443 105	22,57%
Maksymilian Maciej Skotnicki**	20 423 531	21,50%	20 423 531	21,50%
Pozostali	25 374 332	26,71%	25 374 332	26,71%

\*W związku z niedopełnieniem obowiązków notyfikacyjnych o nabyciu znacznych pakietów akcji, wynikających z ustawy z dnia 29 lipca 2005 r. o ofercie publicznej i warunkach wprowadzania instrumentów finansowych do zorganizowanego systemu obrotu oraz o spółkach publicznych, EPSILON Fundusz Inwestycyjny Zamknięty Aktywów Niepublicznych, posiadający - zgodnie z informacjami znajdującymi się w posiadaniu Spółki - 27.759.032 akcje Spółki, utracił i nie może wykonywać prawa głosu z 21.402.233 akcji. Zarząd Spółki wniósł w związku z tym pozew o ustalenie do Sądu Okręgowego w Białymstoku. Epsilon FIZ AN zajmuje stanowisko odmienne, utrzymując, że przysługuje mu prawo głosu z 27.759.032 akcji stanowiących 29,22% ogólnej liczby głosów na WZA. Do sprawy przystąpił Przewodniczący Komisji Nadzoru Finansowego przedstawiając stanowisko w dniu 24 lipca 2019 r. Spółka informowała o sprawie w raportach bieżących nr 13/2019, 14- 23/2019 i 30/2019. W dniu 21 kwietnia 2023 r. Sąd Okręgowy w Białymstoku wydał wyrok, w którym ustalił, że EPSILON Fundusz Inwestycyjny Zamknięty Aktywów Niepublicznych z siedzibą w Warszawie utracił i nie może wykonywać prawa głosu z 21.402.233 akcji zwykłych na okaziciela. Orzeczenie to nie jest prawomocne, o czym Spółka informowała raportem bieżącym nr 7/2023.

**GRUPA KAPITAŁOWA PEPEES**  
*Skonsolidowany Raport Kwartalny*  
*za okres 3 miesięcy zakończony dnia 31 marca 2023 r.*  
*(dane w tys. PLN)*

*\*\* Panowie Maksymilian Maciej Skotnicki oraz Michał Skotnicki są osobami, o których mowa w art. 87 ust. 4 pkt 1 ustawy z dnia 29 lipca 2005 roku o ofercie publicznej i warunkach wprowadzania instrumentów finansowych do zorganizowanego systemu obrotu oraz o spółkach publicznych i tym samym łączny stan posiadania ww. osób obejmuje 41.866.636 akcji, co odpowiada 44,07% udziałowi w kapitale zakładowym oraz 56,89% w liczbie uprawnionych głosów w Spółce (przy uwzględnieniu utraty możliwości wykonywania prawa głosu przez EPSILON Fundusz Inwestycyjny Zamknięty Aktywów Niepublicznych).*

**4. Zestawienie zmian w stanie posiadania akcji Emitenta lub uprawnień do nich przez osoby zarządzające i nadzorujące Emitenta**

Pan Wojciech Faszczewski, pełniący funkcję Prezesa Zarządu Spółki, posiada 701.000 akcji Spółki. Osoba o której mowa powyżej nie posiada uprawnień do akcji Spółki.

Pan Tomasz Rogala oraz osoby nadzorujące nie posiadają akcji Spółki lub uprawnień do nich.

W okresie od dnia publikacji poprzedniego raportu okresowego, tj. od dnia 29 marca 2023 r. do dnia publikacji niniejszego raportu okresowego osoby zarządzające i nadzorujące nie dokonywały transakcji dotyczących akcji Spółki lub uprawnień do nich.

**5. Zwięzły opis istotnych dokonań lub niepowodzeń Grupy Kapitałowej PEPEES, w okresie pierwszego kwartału 2023 roku wraz z wykazem najważniejszych zdarzeń ich dotyczących**

W okresie pierwszego kwartału 2023 roku nie wystąpiły w Grupie Kapitałowej PEPEES istotne dokonania lub niepowodzenia, których dotyczy niniejszy raport.

**6. Opis czynników i zdarzeń w szczególności o nietypowym charakterze, mających znaczący wpływ na osiągnięte wyniki finansowe Grupy Kapitałowej PEPEES**

W dniu 24 lutego 2022 roku Rosja rozpoczęła inwazję na Ukrainę, która wprowadziła znaczną nieprzewidywalność sytuacji gospodarczej w Europie. Sankcje nakładane na Rosję i Białoruś determinują bieżący monitoring sytuacji polityczno-gospodarczej w tych krajach oraz w Ukrainie prowadzony przez Zarząd Emitenta oraz ocenę jej wpływu na działalność i wyniki finansowe Grupy Kapitałowej w okresie sprawozdawczym, a także w perspektywie okresów następnych.

Grupa nie wprowadza do obrotu towarów wytwarzanych lub importowanych z Rosji, czy Białorusi oraz nie korzysta z surowców i materiałów z tych krajów, wobec tego Zarząd Emitenta nie identyfikuje ryzyka dotyczącego wpływu konfliktu zbrojnego na zakłócenie procesu produkcyjnego, a także na sprzedaż swoich produktów w Polsce i w pozostałych krajach Europy.

**7. Stanowisko Zarządu dotyczące wyników prognozowanych**

Zarząd Spółki Dominującej nie publikował prognoz wyników jednostkowych oraz skonsolidowanych na rok 2023.

**GRUPA KAPITAŁOWA PEPEES**  
*Skonsolidowany Raport Kwartalny*  
*za okres 3 miesięcy zakończony dnia 31 marca 2023 r.*  
*(dane w tys. PLN)*

## **8. Wskazanie istotnych postępowań toczących się przed sądem, organem właściwym dla postępowania arbitrażowego lub organem administracji publicznej**

W dniu 25.06.2019 r. Zarząd Przedsiębiorstwa Przemysłu Spożywczego "PEPEES" S.A. wniósł do sądu pozew o ustalenie, że akcjonariusz Spółki EPSILON Fundusz Inwestycyjny Zamknięty Aktywów Niepublicznych, posiadający - zgodnie z informacjami znajdującymi się w posiadaniu Spółki - 27.714. 832 akcje, z uwagi na naruszenie obowiązku notyfikacji o nabyciu znacznych pakietów akcji stosownie do art. 89 ust. 1 pkt 1 ustawy o ofercie publicznej i warunkach wprowadzania instrumentów finansowych do zorganizowanego systemu obrotu oraz o spółkach publicznych, utracił i nie może wykonywać prawa głosu z 21.402.233 akcji. Epsilon FIZ AN zajmuje stanowisko odmienne, utrzymując, że przysługuje mu prawo głosu z 27.714.832 akcji stanowiących 29,17% ogólnej liczby głosów na WZA. Do sprawy przystąpił Przewodniczący Komisji Nadzoru Finansowego przedstawiając stanowisko w dniu 24 lipca 2019 r. Spółka informowała o sprawie w raportach bieżących nr 13/2019, 14-23/2019 i 30/2019.

W dniu 21.04.2023 r. Sąd Okręgowy w Białymstoku wydał wyrok, w którym ustalił, że EPSILON Fundusz Inwestycyjny Zamknięty Aktywów Niepublicznych, będący akcjonariuszem Spółki, utracił i nie może wykonywać prawa głosu z 21.402.233 akcji zwykłych. Orzeczenie to nie jest prawomocne, o czym Emitent informował raportem bieżącym nr 7/2023.

Na dzień sporządzenia niniejszego sprawozdania występują nierozstrzygnięte sprawy z powództwa EPSILON Fundusz Inwestycyjny Zamknięty Aktywów Niepublicznych w Warszawie przeciwko „PEPEES” S.A.:

- o uchylenie bądź stwierdzenie nieważności uchwał nr 24-29, podjętych w dniu 28.06.2019 r. przez Zwyczajne Walne Zgromadzenie Akcjonariuszy, w tym uchwały nr 28 w sprawie zmiany Statutu Spółki i upoważnienia Zarządu Spółki do podwyższenia kapitału zakładowego Spółki w ramach kapitału docelowego wraz z możliwością wyłączenia przez Zarząd prawa poboru dotychczasowych akcjonariuszy Spółki w całości lub części za zgodą Rady Nadzorczej Spółki. Sąd Okręgowy zawiesił postępowanie do czasu prawomocnego zakończenia postępowania z powództwa PEPEES przeciwko EPSILON o ustalenie utraty prawa głosu,
- o uchylenie bądź stwierdzenie nieważności dwóch uchwał w sprawie udzielenia absolutorium, podjętych w dniu 21.04.2020 r. przez Walne zgromadzenie Akcjonariuszy. Postępowanie toczy się przed Sądem I instancji. Sąd Okręgowy zawiesił postępowanie do czasu prawomocnego zakończenia postępowania z powództwa PEPEES przeciwko EPSILON o ustalenie utraty prawa głosu,
- o uchylenie bądź stwierdzenie nieważności czterech uchwał podjętych w dniu 29 czerwca 2021 r. przez Zwyczajne Walne Zgromadzenie Akcjonariuszy, tj. uchwały nr 4 w sprawie rozpatrzenia i zatwierdzenia sprawozdania finansowego Spółki za okres od 01.01.2020 r. do 31.12.2020 r., uchwały nr 9 w sprawie przeznaczenia zysku netto Spółki za rok obrotowy 2020 oraz uchwał nr 10 i 11 w sprawie udzielenia absolutorium członkom Zarządu Spółki. Postępowanie toczy się przed Sądem I instancji. W dniu 11 stycznia 2022 r. Sąd Okręgowy zawiesił postępowanie do czasu prawomocnego zakończenia postępowania z powództwa PEPEES przeciwko EPSILON o ustalenie utraty prawa głosu,
- o uchylenie bądź stwierdzenie nieważności dziewięciu uchwał podjętych w dniu 14 kwietnia 2022 r. przez Zwyczajne Walne Zgromadzenie Akcjonariuszy, w sprawie: rozpatrzenia i zatwierdzenia sprawozdania finansowego Spółki za okres od 01.01.2021 r. do 31.12.2021 r., sprawozdania skonsolidowanego, sprawozdania z działalności Spółki, przeznaczenia zysku netto Spółki za rok obrotowy 2021, udzielenia absolutorium członkom Zarządu Spółki, powołania 2 członków RN, nabycia akcji własnych oraz utworzenia kapitału rezerwowego. Postępowanie toczy się przed Sądem I instancji. Sąd Okręgowy zawiesił postępowanie do czasu prawomocnego zakończenia postępowania z powództwa PEPEES przeciwko EPSILON o ustalenie utraty prawa głosu.



**GRUPA KAPITAŁOWA PEPEES**  
*Skonsolidowany Raport Kwartalny*  
*za okres 3 miesięcy zakończony dnia 31 marca 2023 r.*  
*(dane w tys. PLN)*

W pozostałym zakresie nie istnieją inne istotne postępowania toczące się przed sądem, organem właściwym dla postępowania arbitrażowego lub organem administracji publicznej, dotyczące zobowiązań oraz wiarygodności Emitenta.

Przed sądem toczy się kilka spraw o odzyskanie należności handlowych, od których Spółka dokonała w 100% odpisy aktualizujące.

## 9. Informacje o transakcjach z podmiotami powiązаныmi

W okresie objętym raportem Jednostka Dominująca - Przedsiębiorstwo Przemysłu Spożywczego „PEPEES” S.A. zawierała z podmiotami powiązаныmi transakcje, które miały charakter typowy, wynikający z bieżącej działalności operacyjnej prowadzonej przez „PEPEES” S.A. i jednostek od niej zależnych. Transakcje zawierane były na warunkach rynkowych.

Działalność Grupy Kapitałowej PEPEES prowadzona jest w oparciu o działalność wyspecjalizowanych podmiotów, których profile działalności stanowią komplementarne rodzaje usług. Podjęcie współpracy przez przedsiębiorstwa wchodzące w skład Grupy Kapitałowej ma na celu podniesienie poziomu wykorzystania zasobów, którymi dysponują podmioty uczestniczące w transakcji oraz ograniczenie ryzyka towarzyszącego prowadzonej działalności.

Alokacja ryzyka oraz podział funkcji przedsiębiorstw Grupy pozwalają na obniżenie kosztów działalności oraz efektywne wykorzystanie zasobów środków finansowych. Udzielane poręczenia zobowiązań, a także zabezpieczenia jego spłaty w ramach podmiotów powiązanych pozwala na szybszą realizację umów, co może przyczynić się do sprawniejszego zarządzania jednostkami wchodzącymi w skład Grupy Kapitałowej PEPEES.

## 10. Informacja o poręczeniach i gwarancjach

W okresie sprawozdawczym oraz do dnia sporządzenia niniejszego raportu spółki z Grupy Kapitałowej PEPEES nie udzielały znaczących poręczeń lub gwarancji.

Łączna wartość istniejących na dzień 31.03.2023 r. poręczeń lub gwarancji udzielonych przez Spółkę PEPEES wynosi 12.684 tys. PLN.

## 11. Inne informacje, które zdaniem Grupy Kapitałowej są istotne dla oceny jej sytuacji kadrowej, majątkowej, finansowej, wyniku finansowego i ich zmian, oraz informacje, które są istotne dla oceny możliwości realizacji zobowiązań przez Grupę

W okresie pierwszego kwartału 2023 roku nie odnotowano innych zdarzeń, niż te opisane w niniejszym raporcie, które mogłyby być istotne dla oceny sytuacji kadrowej, majątkowej, finansowej, wyniku finansowego i ich zmian oraz, które mogłyby być istotne dla oceny możliwości realizacji zobowiązań przez Grupę Kapitałową PEPEES.

## 12. Wskazanie czynników, które w ocenie Emitenta i Grupy będą miały wpływ na osiągnięte przez nich wyniki w perspektywie co najmniej kolejnego kwartału

Zdaniem Emitenta podstawowe czynniki, które będą miały wpływ na wyniki osiągnięte w najbliższym czasie, to:

- sytuacja makroekonomiczna w Polsce oraz na rynkach zagranicznych,
- cena skrobi na rynku polskim i światowym,
- kursy walutowe – Grupa jest eksporterem (głównie relacja PLN/USD, PLN/EUR),

**GRUPA KAPITAŁOWA PEPEES**  
*Skonsolidowany Raport Kwartalny*  
*za okres 3 miesięcy zakończony dnia 31 marca 2023 r.*  
*(dane w tys. PLN)*

- stopy procentowe – Grupa korzysta z kredytów i leasingów, których oprocentowanie oparte jest na stawce WIBOR,
- istotny wzrost inflacji, rzutujący na koszty operacyjne,
- wahania cen surowców energetycznych oraz energii, związane ze wzrostem restrykcyjności regulacji klimatycznych i środowiskowych,
- sytuacja na rynku finansowym - w szczególności możliwości uzyskania kredytów,
- sytuacja gospodarcza – poziom PKB, popyt na produkty Grupy oraz sytuacja na rynku pracy,
- działania wojenne na Ukrainie i sankcje wobec Rosji i Białorusi oraz skutki gospodarcze tych działań.

W okresie kolejnego kwartału 2023 roku Grupa Kapitałowa PEPEES będzie realizowała zawarte umowy oraz prowadziła działalność operacyjną, stanowiącą podstawę jej funkcjonowania, w tym działalność produkcyjną, handlową i usługową.

### **13. Zatwierdzenie skonsolidowanego raportu kwartalnego**

Niniejszy Skonsolidowany Raport Kwartalny Grupy Kapitałowej PEPEES za pierwszy kwartał zakończony dnia 31 marca 2023 roku został zatwierdzony do publikacji przez Zarząd Przedsiębiorstwa Przemysłu Spożywczego „PEPEES” Spółka Akcyjna w Łomży.

#### **PODPISY CZŁONKÓW ZARZĄDU JEDNOSTKI DOMINUJĄCEJ**

**Prezes Zarządu - Wojciech Faszczewski**

**Członek Zarządu - Tomasz Krzysztof Rogala**

#### **PODPIS OSOBY, KTÓRA SPORZĄDZIŁA SPRAWOZDANIE**

**Główna księgowa – Małgorzata Kordas**