



# **Boryszew S.A.**

**SPRAWOZDANIE Z DZIAŁALNOŚCI  
GRUPY KAPITAŁOWEJ BORYSZEW  
W I PÓŁROCZU 2023 ROKU**

*Data publikacji:  
17 sierpnia 2023 roku*





<b>SPIS TREŚCI</b>	<b>STRONA</b>
1. WSTĘP .....	3
2. ZATWIERDZENIE RAPORTU DO PUBLIKACJI .....	3
3. STOSOWANE ZASADY RACHUNKOWOŚCI .....	4
4. ISTOTNE DOKONANIA LUB NIEPOWODZENIA W BIEŻĄCYM OKRESIE .....	6
5. CZYNNIKI I ZDARZENIA, W SZCZEGÓLNOŚCI NIETYPOWE, MAJĄCE WPŁYW NA WYNIKI BIEŻĄCEGO OKRESU .....	13
6. OPIS PODSTAWOWYCH ZAGROŻEŃ I RYZYKA .....	13
7. OBJAŚNIENIA DOTYCZĄCE SEZONOWOŚCI DZIAŁALNOŚCI SPÓŁKI W PREZENTOWANYM OKRESIE .....	16
8. PRZYCHODY I WYNIKI PRZYPADAJĄCE NA POSZCZEGÓLNE SEGMENTY DZIAŁALNOŚCI OD POCZĄTKU BIEŻĄCEGO ROKU .....	17
9. INFORMACJE DOTYCZĄCE EMISJI, WYKUPU I SPŁATY NIEUDZIAŁOWYCH I KAPITAŁOWYCH PAPIERÓW WARTOŚCIOWYCH .....	19
10. WYPŁACONA LUB ZADEKLAROWANA DYWIDENDA .....	19
11. ZDARZENIA, KTÓRE NASTĄPIŁY PO DNIU, NA KTÓRY SPORZĄDZONO SPRAWOZDANIE FINANSOWE, NIE UJĘTE W TYM SPRAWOZDANIU, A MOGĄCE W ZNACZĄCY SPOSÓB WPŁYNAĆ NA PRZYSZŁE WYNIKI GRUPY .....	20
12. ZMIANY ZOBOWIĄZAŃ WARUNKOWYCH I AKTYWÓW WARUNKOWYCH .....	20
13. OPIS ORGANIZACJI GRUPY KAPITAŁOWEJ EMITENTA .....	22
14. SKUTKI ZMIAN W STRUKTURZE GRUPY OD POCZĄTKU ROKU, ŁĄCZNIE Z POŁĄCZENIEM JEDNOSTEK GOSPODARCZYCH, PRZEJĘCIEM LUB SPRZEDAŻĄ JEDNOSTEK ZALEŻNYCH I INWESTYCJI DŁUGOTERMINOWYCH, RESTRUKTURYZACJĄ I ZANIECHANIEM DZIAŁALNOŚCI .....	25
15. STANOWISKO ZARZĄDU ODNOŚNIE MOŻLIWOŚCI ZREALIZOWANIA WCZEŚNIEJ OPUBLIKOWANYCH PROGNOZ WYNIKU FINANSOWEGO NA BIEŻĄCY ROK .....	26
16. AKCJONARIUSZE POSIADAJĄCY BEZPOŚREDNIO LUB POŚREDNIO PRZEZ PODMIOTY ZALEŻNE CO NAJMNIEJ 5% OGÓLNEJ LICZBY GŁOSÓW NA WALNYM ZGROMADZENIU SPÓŁKI NA DZIEŃ PRZEKAZANIA RAPORTU .....	26
17. ZMIANY W STRUKTURZE WŁASNOŚCI ZNACZNYCH PAKIETÓW AKCJI SPÓŁKI W OKRESIE OD PRZEKAZANIA POPRZEDNIEGO RAPORTU OKRESOWEGO – UDZIAŁ GŁOSÓW NA WALNYM ZGROMADZENIU SPÓŁKI .....	27
18. OSOBY ZARZĄDZAJĄCE I NADZORUJĄCE SPÓŁKĘ – ZMIANY STANU POSIADANYCH AKCJI LUB OPCJI NA AKCJE W BIEŻĄCYM OKRESIE OD DNIA PRZEKAZANIA POPRZEDNIEGO RAPORTU .....	27
19. POSTĘPOWANIA TOCZĄCE SIĘ PRZED SĄDEM, ORGANEM WŁAŚCIWYM DLA POSTĘPOWANIA ARBITRAŻOWEGO LUB ORGANEM ADMINISTRACJI PUBLICZNEJ .....	28
20. ZAWARCIE PRZEZ SPÓŁKĘ LUB JEDNOSTKĘ ZALEŻNĄ JEDNEJ LUB WIĘCEJ ISTOTNYCH TRANSAKCJI Z PODMIOTAMI POWIĄZANYMI .....	33
21. INFORMACJE O UDZIELENIU PRZEZ SPÓŁKĘ LUB JEDNOSTKĘ OD NIEJ ZALEŻNĄ PORĘCZEŃ KREDYTU LUB POŻYCZKI LUB UDZIELENIU GWARANCJI – ŁĄCZNIE JEDNEMU PODMIOTOWI LUB JEDNOSTCE ZALEŻNEJ, JEŻELI ŁĄCZNA WARTOŚĆ ISTNIEJĄCYCH PORĘCZEŃ LUB GWARANCJI JEST ZNACZĄCA .....	33
22. INNE INFORMACJE ISTOTNE DLA OCENY SYTUACJI KADROWEJ, MAJĄTKOWEJ, FINANSOWEJ, WYNIKU FINANSOWEGO SPÓŁKI I ICH ZMIAN ORAZ INFORMACJE, KTÓRE SĄ ISTOTNE DLA OCENY MOŻLIWOŚCI REALIZACJI ZOBOWIĄZAŃ .....	34



<b>23. INFORMACJE O NIESPŁACENIU KREDYTU LUB POŻYCZKI LUB NARUSZENIU ISTOTNYCH POSTANOWIEŃ UMOWY KREDYTU LUB POŻYCZKI, W ODNIESIENIU DO KTÓRYCH NIE PODJĘTO ŻADNYCH DZIAŁAŃ NAPRAWCZYCH DO KOŃCA OKRESU SPRAWOZDAWCZEGO.....</b>	<b>34</b>
<b>24. CZYNNIKI, KTÓRE BĘDĄ MIAŁY WPŁYW NA OSIĄGNIĘTE PRZEZ SPÓŁKĘ WYNIKI W PERSPEKTYWIE CO NAJMNIJ KOLEJNEGO KWARTAŁU.....</b>	<b>34</b>
<b>25. INNE WAŻNIEJSZE WYDARZENIA .....</b>	<b>35</b>
<b>26. OŚWIADCZENIA ZARZĄDU .....</b>	<b>36</b>



## 1. WSTĘP

### INFORMACJE O SPÓŁCE

Boryszew Spółka Akcyjna ma siedzibę w Warszawie.

Spółka jest zarejestrowana w Sądzie Rejonowym dla Miasta Stołecznego Warszawy, XII Wydział Gospodarczy Krajowego Rejestru Sądowego, pod numerem KRS 0000063824.

Spółce nadano numer statystyczny REGON 750010992 oraz NIP 837 000 06 34.

Spółka została utworzona na czas nieoznaczony.

### HISTORIA

Historia Boryszew S.A. („Spółka”, „Emitent”) sięga 1911 roku, kiedy to zostało założone Belgijskie Towarzystwo Sochaczewskiej Fabryki Sztucznego Jedwabiu. Po II wojnie światowej fabryka została upaństwowiona. W 1991 roku w wyniku prywatyzacji przedsiębiorstwa państwowego Boryszew ERG powstała spółka Boryszew S.A. o 100% udziale kapitału prywatnego.

Od maja 1996 roku akcje Spółki notowane są na Giełdzie Papierów Wartościowych w Warszawie S.A. W 1999 roku Boryszew S.A., oferujący szeroką gamę produktów z branży chemicznej (np. znany w Polsce płyn chłodnicowy Borygo), pozyskała inwestora strategicznego w osobie Pana Romana Krzysztofa Karkosika.

Nowy akcjonariusz zapoczątkował dynamiczny rozwój spółki. Przejęcia przedsiębiorstw produkcyjnych z branży metali nieżelaznych, motoryzacji oraz stali połączone z ich restrukturyzacją, fuzje oraz organiczny rozwój i wzrost sprzedaży spółek Grupy przyczyniły się do znacznej poprawy wyników.

Grupa Kapitałowa Boryszew jest jedną z największych grup przemysłowych w Polsce, posiadającą zakłady produkcyjne na 4 kontynentach, prowadzącą główną działalność w branżach: metali, motoryzacji i chemii.

Grupa Kapitałowa zatrudnia około 8 600 pracowników.

### RADA NADZORCZA BORYSZEW S.A.

Na dzień 1 stycznia 2023 roku Rada Nadzorcza Boryszew S.A. funkcjonowała w składzie:

Pani Małgorzata Waldowska	–	Przewodnicząca Rady Nadzorczej,
Pan Mirosław Kutnik	–	Wiceprzewodniczący Rady Nadzorczej,
Pan Damian Pakulski	–	Sekretarz Rady Nadzorczej,
Pan Jarosław Antosik	–	Członek Rady Nadzorczej,
Pan Janusz Siemieniec	–	Członek Rady Nadzorczej.

W dniu 20 marca 2023 roku Nadzwyczajne Walne Zgromadzenia Boryszew S.A. uchwałą nr 4 powołało do składu Rady Nadzorczej Pana Wojciecha Zymka.

Na dzień przekazania sprawozdania do publikacji Rada Nadzorcza funkcjonuje w składzie:

Pani Małgorzata Waldowska	–	Przewodnicząca Rady Nadzorczej,
Pan Mirosław Kutnik	–	Wiceprzewodniczący Rady Nadzorczej,
Pan Damian Pakulski	–	Sekretarz Rady Nadzorczej,
Pan Jarosław Antosik	–	Członek Rady Nadzorczej,
Pan Janusz Siemieniec	–	Członek Rady Nadzorczej,
Pan Wojciech Zymek	–	Członek Rady Nadzorczej.

### ZARZĄD BORYSZEW S.A.

W I półroczu 2023 roku oraz do dnia publikacji sprawozdania Zarząd Boryszew S.A. funkcjonował w składzie:

Pan Wojciech Kowalczyk	–	Prezes Zarządu, Dyrektor Generalny,
Pan Łukasz Bubacz	–	Członek Zarządu, Dyrektor ds. Inwestycji,
Pan Mikołaj Budzanowski	–	Członek Zarządu, Dyrektor ds. Rozwoju.

## 2. ZATWIERDZENIE RAPORTU DO PUBLIKACJI

Niniejsze sprawozdanie z działalności Grupy Kapitałowej Boryszew w I półroczu 2023 roku, stanowiące integralną część skonsolidowanego raportu półrocznego Grupy Kapitałowej Boryszew za okres od 1 stycznia 2023 roku do 30 czerwca 2023 roku zostało zatwierdzone do publikacji Uchwałą Zarządu w dniu 16 sierpnia 2023 roku i przedstawia sytuację Grupy zgodnie z wymogami prawa za okres od 1 stycznia 2023 roku do 30 czerwca 2023 roku z uwzględnieniem zdarzeń, które zaistniały do dnia zatwierdzenia niniejszego sprawozdania do publikacji.

Znaczna część informacji zawartych w niniejszym sprawozdaniu została bardziej szczegółowo opisana w raportach bieżących Spółki dostępnych m.in. na stronie internetowej [www.boryszew.com.pl](http://www.boryszew.com.pl), na której można również znaleźć inne informacje na temat Spółki i Grupy.



### 3. STOSOWANE ZASADY RACHUNKOWOŚCI

Sprawozdania finansowe za I półrocze 2023 roku zostały sporządzone zgodnie z Rozporządzeniem Ministra Finansów z 29 marca 2018 roku w sprawie informacji bieżących i okresowych przekazywanych przez emitentów papierów wartościowych oraz warunków uznawania za równoważne informacji wymaganych przepisami prawa państwa niebędącego państwem członkowskim oraz Międzynarodowym Standardem Rachunkowości 34 (MSR 34) „Śródroczna sprawozdawczość finansowa”.

Zasady rachunkowości i metody obliczeniowe stosowane przez Grupę nie uległy zmianie w okresie objętym niniejszym Raportem, a szczegółowo przedstawione zostały w skonsolidowanym raporcie rocznym za 2022 rok, opublikowanym w dniu 18 kwietnia 2023 roku. Sprawozdania finansowe sporządzono w oparciu o Międzynarodowe Standardy Sprawozdawczości Finansowej w kształcie zatwierdzonym przez Unię Europejską (UE).

#### SKONSOLIDOWANYM SPRAWOZDANIEM FINANSOWYM OBJĘTE ZOSTAŁY NASTĘPUJĄCE SPÓŁKI:

Nazwa spółki	Siedziba	udział jednostki dominującej w kapitale (%)	podmiot zależny od:	Segment działalności
<i>Centrala</i>	Warszawa			Nieprzypisane
<i>Oddział Elana</i>	Toruń			Chemia
<i>Oddział Borszew Energy</i>	Toruń			Nieprzypisane
<i>Oddział Maflow</i>	Tychy			Motoryzacja
<i>Oddział Borszew ERG</i>	Sochaczew			Chemia
Elimer Sp. z o.o.	Sochaczew	52,44	Borszew S.A.	Chemia
NPA Skawina Spółka z o.o.	Skawina	100,00	Borszew S.A.	Metale
Elana Energetyka Sp. z o.o.	Toruń	100,00	Borszew S.A.	Nieprzypisane
Borszew Maflow Sp. z o.o.	Warszawa	100,00	Borszew S.A.	Motoryzacja
Maflow Polska Sp. z o.o.	Warszawa	100,00	Borszew S.A.	Motoryzacja
Maflow BRS s.r.l	Włochy	100,00	Borszew S.A.	Motoryzacja
Maflow Spain Automotive S.L.U	Hiszpania	100,00	Borszew S.A.	Motoryzacja
Maflow France Automotive S.A. w likwidacji	Francja	100,00	Borszew S.A.	Motoryzacja
Maflow do Brasil Ltda	Brazylia	100,00	Borszew S.A. (79%) Maflow Polska Sp. z o.o. (21%),	Motoryzacja
Maflow Components Dalian Co. Ltd.	Chiny	100,00	Maflow Polska Sp. z o.o.	Motoryzacja
Maflow India Private Limited	Indie	100,00	Borszew S.A. 99,99% Maflow Polska Sp. z o.o. 0,01%	Motoryzacja
MAFMEX S.DE R.L.DE C. V (*)	Meksyk	100,00	Maflow Spain Automotive S.L.U. (3,34%), Maflow Polska Sp. z o.o. (96,66%) (*)	Motoryzacja
Borszew Automotive Mexico S.DE R.L.DE C. V	Meksyk	100,00	Maflow Spain Automotive S.L.U. (90,00%), Maflow Polska Sp. z o.o. (10,00%)	Motoryzacja
Borszew Automotive Plastics Sp. z o.o.	Tychy	100,00	Maflow Polska Spółka z o.o.	Motoryzacja
Borszew Components Poland Sp. z o.o.	Warszawa	100,00	Borszew Automotive Plastics Sp. z o.o.	Motoryzacja
Borszew HR Service Sp. z o.o.	Toruń	100,00	Borszew S.A.	Motoryzacja
Borszew Commodities Sp. z o.o.	Warszawa	100,00	Borszew Automotive Plastics Sp. z o.o.	Motoryzacja
ICOS GmbH w likwidacji	Niemcy	100,00	Borszew Automotive Plastics Sp. z o.o.	Motoryzacja
Theysohn Kunststoff GmbH w likwidacji	Niemcy	100,00	ICOS GmbH w likwidacji	Motoryzacja
Theysohn Formenbau GmbH w likwidacji	Niemcy	100,00	ICOS GmbH w likwidacji	Motoryzacja
Borszew Formenbau Deutschland GmbH	Niemcy	100,00	Borszew Kunststofftechnik Deutschland GmbH	Motoryzacja



## Sprawozdanie Zarządu z działalności Grupa Kapitałowa Borszew w I półroczu 2023r.

(dane liczbowe wyrażono w tysiącach złotych, o ile nie podano inaczej)

Nazwa spółki	Siedziba	udział jednostki dominującej w kapitale (%)	podmiot zależny od:	Segment działalności
Borszew Kunststofftechnik Deutschland GmbH	Niemcy	100,00	Borszew Automotive Plastics Sp. z o.o.	Motoryzacja
Borszew Oberflächentechnik GmbH	Niemcy	100,00	Borszew Kunststofftechnik Deutschland GmbH	Motoryzacja
Borszew Deutschland GmbH w likwidacji	Niemcy	100,00	Borszew Automotive Plastics Sp. z o.o.	Motoryzacja
AKT Plastičkářská Technologie Čechy, spol. S.r.o.	Republika Czeska	100,00	Borszew Automotive Plastics Sp. z o.o.	Motoryzacja
Borszew Plastic RUS Sp. z o.o.	Rosja	100,00	Borszew S.A. (10,9%), Borszew Kunststofftechnik Deutschland GmbH (89,1%)	Motoryzacja
Maflow Plastics Poland Sp. z o.o. (dawniej Borszew Tensho Poland Sp. z o.o.)	Ostaszewo	100,00	Borszew S.A.	Motoryzacja
Borszew Holding Sp. z o.o.	Warszawa	100,00	Borszew S.A.	Metale
Borszew Assets Sp. o.o. (dawniej: SPV Lakme Investment Sp. z o.o.)	Warszawa	100,00	Borszew S.A.	Nieprzypisane
Walcownia Metali Dziedzice S.A.	Czechowice-Dziedzice	100,00	Borszew S.A.	Metale
ZM SILESIA S.A.	Katowice	100,00	Borszew S.A.	Metale
Baterpol S.A.	Katowice	100,00	Polski Cynk Sp. z o.o.	Metale
Alchemia S.A.	Warszawa	100,00	Borszew S.A., Alchemia S.A. (akcje własne)	Metale
Huta Bankowa Sp. z o.o.	Dąbrowa Górnicza	100,00	Alchemia S.A.	Metale
Laboratoria Badań Batory	Chorzów	100,00	Alchemia S.A.	Metale
Polski Cynk Sp. z o.o.	Katowice	100,00	Borszew S.A.	Metale
Borszew Property Sp. z o.o. (dawniej: Eastside Capital Investments Sp. z o.o.)	Warszawa	100,00	Borszew S.A.	Nieprzypisane
Baterpol Recycler Sp. z o.o.	Wrocław	100,00	Polski Cynk Sp. z o.o.	Metale
Metal Zinc Sp. z o.o.	Katowice	100,00	ZM Silesia S.A.	Metale
Borszew Nieruchomości Sp. z o.o. (dawniej: Eastside BIS Sp. z o.o.)	Warszawa	100,00	Eastside Capital Investments Sp. z o.o.	Nieprzypisane
Zakład Utylizacji Odpadów Sp. z o.o.	Konin	59,97	Borszew S.A.	Metale
RAPZ Sp. z o.o. (**)	Dąbrowa Górnicza	42,67	Huta Bankowa Sp. z o.o.	Metale
"onesano" S.A. (***)	Chorzów	42,50	Borszew S.A.	Nieprzypisane

(\*) Maflow Spain Automotive S.L.-3,34%, 1 udział o wartości 100 MXN 100 głosów; Maflow Polska Sp. z o.o.- 96,66%, 1 udział o wartości 2,900 MXN 2900 głosów; Borszew S.A. - 239.398.865,86 udziałów serii B - bez prawa głosu.

(\*\*) Spółka RAPZ Sp. z o.o., w której jednostka dominująca posiada 42,67% udziału w kapitale, w niniejszym skonsolidowanym sprawozdaniu finansowym została wyceniona metodą praw własności.

(\*\*\*) Spółka "onesano" S.A., w której jednostka dominująca posiada 42,50% udziału w kapitale, w niniejszym skonsolidowanym sprawozdaniu finansowym została wyceniona metodą praw własności.

### SPÓŁKI KAPITAŁOWE NIE OBJĘTE SPRAWOZDANIEM SKONSOLIDOWANYM

Nazwa spółki	Siedziba	udział jednostki dominującej w kapitale (%)	udział w głosach (%)	Podstawowa działalność
Elana Ukraina Sp. z o.o.	Ukraina	90	90	spółka nie prowadzi działalności
Brasco Inc.	USA	100	100	spółka nie prowadzi działalności
Hutnik Sp. z o.o. w likwidacji	Konin	94	94	spółka nie prowadzi działalności
Zavod po pererabotke vtorichnykh resursov "Vostochny" Sp. z o. o.	Białoruś	30	30	handel, produkcja surowców wtórnych



## Zmiany w strukturze Grupy

W okresie pierwszego półrocza 2023 roku nie wystąpiły istotne zmiany w strukturze Grupy Kapitałowej Boryszew.

## 4. ISTOTNE DOKONANIA LUB NIEPOWODZENIA W BIEŻĄCYM OKRESIE

### OSIĄGNIĘTE WYNIKI

#### A. OGÓLNA SYTUACJA MAKROEKONOMICZNA

Rynek (struktura segmentowa i geograficzna) Grupy Kapitałowej Boryszew („Grupa”, „GKB”):

	Struktura segmentowa przychodów				Struktura geograficzna przychodów				
	1H 2023		1H 2022		1H 2023		1H 2022		
Chemia	123 928	3,9%	156 460	4,4%	Polska	1 108 749	34,6%	1 434 078	40,6%
Motoryzacja	936 159	29,2%	794 102	22,5%	Niemcy	648 743	20,2%	718 194	20,3%
Metale	1 967 992	61,4%	2 341 771	66,2%	Pozostałe kraje UE	1 174 108	36,6%	1 100 065	31,1%
Pozostałe*	176 507	5,5%	243 900	6,9%	Pozostałe*	272 986	8,5%	283 896	8,0%
<b>RAZEM</b>	<b>3 204 586</b>	<b>100%</b>	<b>3 536 233</b>	<b>100,0%</b>	<b>RAZEM</b>	<b>3 204 586</b>	<b>100%</b>	<b>3 536 233</b>	<b>100,0%</b>

\* pozycja uwzględnia wyłączenia konsolidacyjne pomiędzy segmentami

#### Nastroje rynkowe – PMI i PKB:

Ze względu na fakt, że 95,0% przychodów ze sprzedaży Grupy generowanych jest na terenie Europy, ogólna sytuacja makroekonomiczna na rynku unijnym (w tym w Niemczech) jest kluczowa dla wyników Grupy Boryszew.

Dynamika wzrostu gospodarczego w strefie euro i Polsce w drugiej połowie 2022 roku wyraźnie spadła. W krajach Unii Europejskiej jak i w samej Polsce ogólne nastroje makroekonomiczne, w pierwszym kwartale 2023 roku były bardziej optymistyczne w stosunku do nastrojów w analogicznym okresie roku poprzedniego. Drugi kwartał 2023 roku przyniósł ochłodzenie nastrojów wynikające z obaw o potencjalną recesję.

Wynika to m.in. głównie z wciąż trwającego konfliktu zbrojnego w Ukrainie. Rosyjska agresja na Ukrainę doprowadziła do wzrostu niepewności w biznesie i nasiliła presję inflacyjną na całym świecie, skutkowałą także spowolnieniem wzrostu w polskim przemyśle. W kolejnym kwartale odnotowano spadek produkcji oraz osłabienie napływu nowych zamówień i spadek poziomu zatrudnienia.

Na powyższe nakłada się spór Polski z Komisją Europejską i brak funduszy z KPO, które mogłyby stymulować popyt inwestycyjny.

Średnie wartości wskaźnika PMI, określającego poziom aktywności w przemyśle dla strefy euro i Niemiec były na znacznie niższym poziomie w porównaniu do analogicznego okresu w roku ubiegłym.

PMI	1H 2023	1H 2022
UE	42,7	52,1
Polska	45,1	44,4
Niemcy	40,6	52,0

W przypadku Polski odczyt wskaźnika PMI był na poziomie wyższym niż w analogicznym okresie roku ubiegłego – aczkolwiek wciąż poniżej poziomu neutralnego 50 pkt oznaczającego granicę kryzysu, tj. 45,1 pkt (przy odczycie 44,4 pkt. w I połowie 2022 roku).

Wysoka inflacja, stopy procentowe i znaczne spowolnienie tempa wzrostu gospodarczego osłabiały sprzedaż. Pogarszająca się sytuacja makroekonomiczna przekłada się na wzrost niewypłacalności firm.

Prognoza wzrostu PKB Polski	2023	2024
NBP	0,6%	2,4%
Bank Światowy	0,7%	2,6%
Komisja Europejska	0,7%	2,6%

Komisja Europejska w swojej prognozie (maj 2023 roku) przewiduje, że Polska uniknie recesji ze wzrostem PKB w 2023 roku na poziomie 0,7%. NBP przewiduje wzrost PKB w 2023 roku na poziomie 0,6%.



Dla porównania Komisja Europejska planuje wzrost o 1,0 % dla gospodarki całej UE w 2023 roku.

### **Nastroje rynkowe – sprzedaż samochodów:**

Kolejnym istotnym parametrem wpływającym na dynamikę oraz wyniki GKB jest sprzedaż samochodów (Segment Motoryzacja to 29,2% obrotów GKB).

Wg danych ACEA, rynek samochodów osobowych w Europie wzrósł o 17,6 % względem analogicznego okresu roku poprzedniego.

Główny klient Segmentu Motoryzacja – Grupa Volkswagen, zanotował po 6 miesiącach 2023 roku 24,3% wzrost sprzedaży samochodów na rynku europejskim (w porównaniu do analogicznego okresu roku ubiegłego) umacniając tym samym swoją pozycję wiodącego producenta samochodów w Europie.

Drugi kwartał 2023 roku to stabilizacja z obserwowaną lekką tendencją spadkową cen zakupu głównych surowców wykorzystywanych w procesach produkcyjnych materiałów bezpośrednio-produkcyjnych, aluminium, cynku, ołowiu oraz stali. W przypadku zaś produkcji komponentów plastikowych ceny zakupu granulatów wykazywały, w okresie sprawozdawczym, wyraźny trend spadkowy.

Skumulowana inflacja w istotnym stopniu wpływa na pogorszenie wyników w branży z uwagi na znaczący wzrost kosztów pracy i tym samym wzrost kosztów produkcji.

Koszty energii elektrycznej w dalszym ciągu utrzymują się na wysokim poziomie podnosząc koszty funkcjonowania organizacji i spadek zyskowności projektów.

### **Nastroje rynkowe – podstawowe produkty Segmentu Metale oraz ceny podstawowych surowców:**

W związku z faktem, że około 61,4% sprzedaży GKB jest realizowane w Segmencie Metale, wyniki finansowe Grupy Kapitałowej są narażone na wahania średnich cen metali na Londyńskiej Gieldzie Metali (LME). Stosowana w Grupie Kapitałowej polityka zabezpieczeń cen metali jak również kursów walut znacząco ogranicza to ryzyko. Jednak poziom przychodów oraz kapitał pracujący pozostają wrażliwe na zmienność notowań tych surowców.

Sytuacja na rynku jednego z podstawowych produktów tego segmentu, tj. walcówki aluminiowej oraz stopów aluminium jest bardzo dobra. Walcówka przewodowa ma zastosowanie do produkcji przewodów, kabli, drutów. Szczególnie w segmencie przewodów napowietrznych i drutów można zaobserwować ciągły, kilkuprocentowy wzrost popytu. NPA Skawina jest jedynym producentem ww. wyrobów w Polsce.

W 2022 roku wysokie ceny oraz popyt na wyroby stalowe przełożyły się na bardzo dobre wyniki spółek stalowych, jednakże od drugiej połowy 2022 roku nastąpiło wyhamowanie popytu, spadek popytu jest odczuwalny też w I połowie 2023 roku. Te kontynuowane tendencje spowodowały pewien spadek wolumenów zakupowych oraz przełamanie się trendów cenowych co jest odczuwalne do dziś. Wielu producentów na rynku stalowym w dalszym ciągu odczuwa zmniejszenie inwestycji infrastrukturalnych oraz mieszkaniowych.

Globalnie produkcja stali surowej na świecie w pierwszym półroczu br., wobec analogicznego okresu poprzedniego roku, spadła ponad 1% co potwierdza dekoniunkturę na świecie. Produkcja stali w całej Europie zanotowała spadek o ponad 10% i tu sytuacja pozostaje dalej trudna.

W omawianym okresie średnie ceny czterech podstawowych metali spadły odpowiednio o: cynk (26,1%), aluminium (24,3%), miedź (10,8%) oraz ołów (6,1%).

Ceny metali wyrażone w polskich złotych spadły odpowiednio o 25,3% (cynk), 23,5% (aluminium), 9,8% (miedź), oraz o 5,1% (ołów) co jest konsekwencją spadku popytu.

Słabnący popyt na rynku może spowodować, iż ceny surowców w kolejnych miesiącach 2023 roku utrzymają nieznaczny trend spadkowy, widoczny w końcu II kwartału br.

### **Nastroje rynkowe – istotne pary walutowe**

Z uwagi na przeważające rozliczanie transakcji w walutach obcych istotny wpływ na osiągnięte przychody mają notowania walut. Poziom notowań dolara amerykańskiego oraz euro ma wpływ na przychody Grupy, z uwagi na jego powiązanie z notowaniami metali, stanowiącymi główny składnik ceny produktów. Czynnikiem stabilizującym osiągnięte wyniki są zawarte transakcje zabezpieczające ceny zakupu aluminium, cynku i miedzi oraz w części naturalne zabezpieczenie, jakim jest kwotowanie produktów w oparciu o bieżące notowania surowców.

W omawianym okresie złoty umocnił się w stosunku do dolara o ok. 0,1%, co miało wpływ na notowania podstawowych metali wyrażone w PLN, a średnie notowania euro spadły o 0,6% w stosunku do polskiego złotego. Poziom notowań euro jest istotny dla Grupy, ze względu na dominację marż przerobowych wyrażonych w tej walucie.

W pierwszej połowie 2023 roku kurs EUR/USD kształtował się na poziomie 1,08, tj. o około 0,6% niżej niż w analogicznym okresie roku poprzedniego.





Szczegółowe dane dotyczące kształtowania się ww. kluczowych parametrów (dzienne średnie ceny metali oraz kursy walut) zawarte są w poniższej tabeli

	1H 2023	1H 2022	% zmiana
Aluminium [USD]	2 329	3 075	(24,3%)
Miedź [USD]	8 703	9 756	(10,8%)
Cynk [USD]	2 835	3 834	(26,1%)
Ołów [USD]	2 129	2 269	(6,1%)
EUR/PLN	4,61	4,63	(0,4%)
USD/PLN	4,27	4,24	0,8%
EUR/USD	1,08	1,09	(0,9%)
	1H 2023	1H 2022	% zmiana
Aluminium [PLN]	9 973	13 029	(23,5%)
Miedź [PLN]	37 273	41 340	(9,8%)
Cynk [PLN]	12 141	16 246	(25,3%)
Ołów [PLN]	9 119	9 613	(5,1%)

Źródło: notowania dzienne LME i NBP

## WOLUMENY SPRZEDAŻY

W pierwszej połowie 2023 roku nastąpił spadek wolumenu sprzedaży Segmentu Metale, w porównaniu z rokiem poprzednim (24,1 tys. ton), głównie w Grupie spółek Alchemia (spadek łącznie o 20,6 tys. ton), za sprawą spowolnienia gospodarczego oraz dużej konkurencji z Chin.

Odnotowano także spadek wolumenów w Segmentcie Chemia, który wyniósł 10,4% (1,9 tys. ton).

w tys. ton	1H 2023	1H 2022	różnica
<b>Wolumeny sprzedaży, w tym:</b>	<b>206,1</b>	<b>232,1</b>	<b>-26,0</b>
Segment Metale	189,8	213,9	-24,1
Segment Chemia	16,3	18,2	-1,9

## B. OSIĄGNIĘTE WYNIKI FINANSOWE

### Grupa Kapitałowa Boryszew

#### Przychody ze sprzedaży/Popyt na produkty Grupy

Przychody Grupy Kapitałowej Boryszew po pierwszym półroczu 2023 roku wyniosły 3 204,6 mln zł i były o 9,4% niższe od poziomu z analogicznego okresu roku ubiegłego.

Poziom przychodów ze sprzedaży w Grupie w poszczególnych segmentach kształtował się następująco:

w mln zł	1H 2023	1H 2022	różnica
<b>Przychody ze sprzedaży, w tym:</b>	<b>3 204,6</b>	<b>3 536,3</b>	<b>(331,7)</b>
Segment Motoryzacja	936,2	794,1	142,1
Segment Metale	1 968,0	2 341,8	(373,8)
Segment Chemia	123,9	156,5	(32,6)
Pozostałe*	176,5	243,9	(67,4)

\* w tym korekty konsolidacyjne



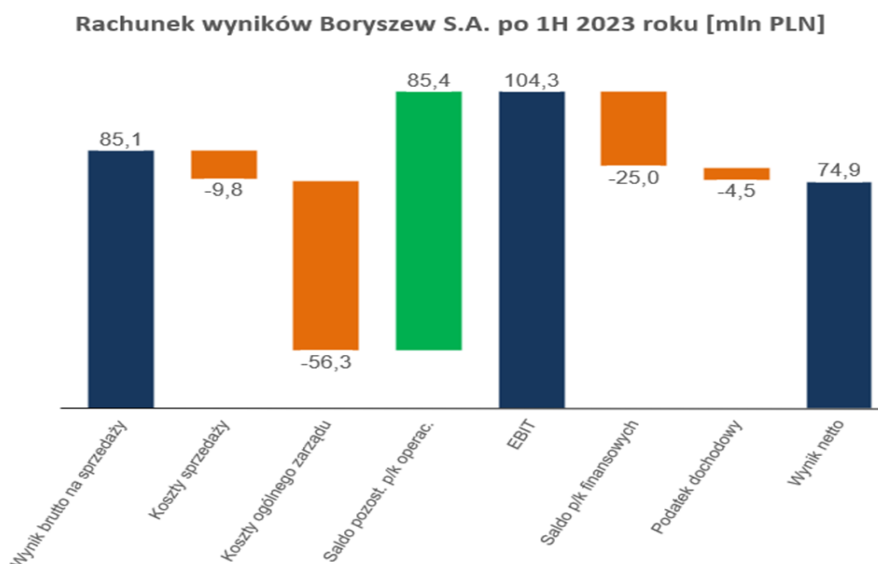
Spadek przychodów nastąpił w prawie we wszystkich spółkach Segmentu Metale (za wyjątkiem spółki Baterpol). Jest to spowodowane spadkiem notowań metali oraz spowolnieniem gospodarczym co ma przełożenie na popyt na wyroby produkowane przez spółki z segmentu, a w konsekwencji na spadek ilości sprzedaży w pierwszym półroczu 2023 roku w porównaniu do pierwszego półrocza 2022 roku.

W Segmencie Motoryzacja nastąpił wzrost przychodów, w porównaniu do tego samego okresu 2022 roku, głównie dzięki coraz większej ilości zamówień składanych przez Klientów. Obecnie, nie występują już nagłe i dynamiczne spadki zamawianych ilości, tak jak to miało miejsce w porównywalnym okresie poprzedniego roku. Ponadto należy dodać, że sytuacja z dostępnością półprzewodników i wiązek elektrycznych uległa poprawie pod koniec 2022 roku.

Segment Chemia odnotował niższe przychody, w porównaniu do analogicznego okresu poprzedniego roku, przy jednoczesnych niższych wolumenach sprzedaży. Jest to spowodowane głównie przez spadek cen na rynku oraz mniejsze zapotrzebowanie na produkty Spółki (o wiele mniejsza sprzedaż na rynku płynów odlodzeniowych w wyniku ciepłej zimy). Dodatkowo tani towar z Korei Południowej niekorzystnie wpływa na produkcję i sprzedaż na wydziale Chemia (Borszew S.A. O/Borszew ERG).

### Borszew S.A.

Na poniższym wykresie przedstawiono wielkość składowych tworzących poszczególne pozycje rachunku wyników Borszew S.A. po pierwszej połowie 2023 roku.



Wynik brutto na sprzedaży po pierwszym półroczu 2023 roku wyniósł 85,1 mln zł i był niższy o 6,9 mln zł w porównaniu do wyniku w analogicznym okresie roku poprzedniego. Średnia rentowność brutto sprzedaży wzrosła z poziomu 6,5% po pierwszym półroczu 2022 roku do 8,7% obecnie. Koszty sprzedaży były niższe o 12,8 mln zł tj. o 56,6% w porównaniu do analogicznego okresu roku poprzedniego. Koszty ogólnego zarządu były wyższe o 2,9 mln zł, tj. o 5,4% w stosunku do pierwszego półrocza 2022 roku.

Saldo przychodów/kosztów operacyjnych wyniosło 85,4 mln zł i było wyższe o 94,5 mln zł w porównaniu do analogicznego okresu 2022 roku głównie z powodu otrzymanych dywidend.

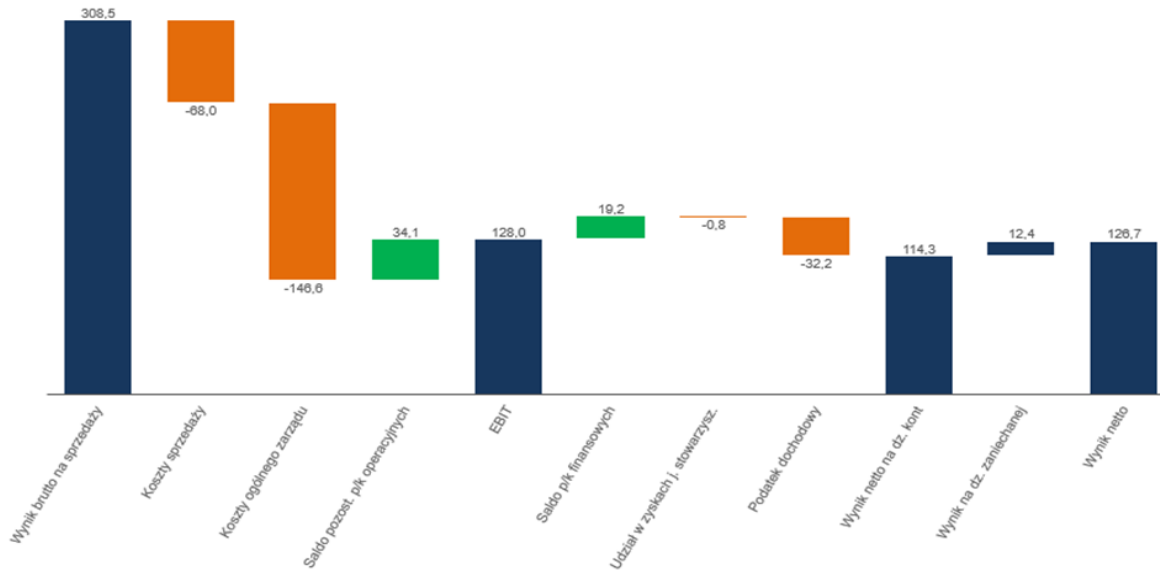
Saldo pozostałych przychodów/kosztów finansowych wyniosło minus 25,0 mln zł i było niższe o 25,1 mln zł w porównaniu do analogicznego okresu w roku poprzednim.



**Grupa Kapitałowa Boryszew**

Na poniższym wykresie przedstawiono wielkość składowych tworzących poszczególne pozycje rachunku wyników po pierwszej połowie 2023 roku.

**Rachunek wyników GK Boryszew po 1H2023 roku [mln zł]**



Wynik brutto na sprzedaży po pierwszym półroczu 2023 roku wyniósł 308,5 mln zł i był niższy o 34,5 mln zł w porównaniu do wyniku w analogicznym okresie roku poprzedniego. Spadek wyniku brutto jest pochodną gorszych wyników głównie w segmencie metale. Średnia rentowność brutto na sprzedaży pozostaje na tym samym poziomie 9,6%.

Koszty sprzedaży były niższe o 2,8 mln zł, tj. o 3,9 % w porównaniu do analogicznego okresu roku poprzedniego. Koszty ogólnego zarządu były niższe o 4,7 mln zł, tj. 3,1%, w stosunku do pierwszego półrocza 2022 roku.

Saldo przychodów/kosztów operacyjnych wyniosło 34,1 mln zł i było niższe o 28,9 mln zł w porównaniu do analogicznego okresu 2022 roku.

Wynik na działalności finansowej wyniósł minus 19,2 mln zł i był wyższy o 39,5 mln zł w porównaniu do analogicznego okresu w roku poprzednim, głównie z powodu wyceny pochodnych instrumentów finansowych.

**WYNIKI OPERACYJNE SEGMENTÓW**

**Boryszew S.A.**

Po pierwszych sześciu miesiącach 2023 roku wynik EBITDA na działalności kontynuowanej Boryszew S.A. wyniósł 125,7 mln zł, wobec 35,4 mln zł w analogicznym okresie roku ubiegłego. W poszczególnych segmentach operacyjnych wynik EBITDA kształtował się następująco:

w mln zł	1H 2023	1H 2022	różnica
<b>EBITDA, w tym:</b>	<b>125,7</b>	<b>35,4</b>	<b>90,3</b>
Segment Motoryzacja	42,8	29,5	13,3
Segment Metale	-	21,8	(21,8)
Segment Chemia	4,9	(14,7)	19,6
Pozostałe*	78,0	(1,2)	79,2

\* w tym korekty konsolidacyjne



Wynik EBITDA wzrósł w stosunku do analogicznego okresu roku poprzedniego głównie z powodu otrzymanych dywidend (Pozostałe).

W Segmencie Motoryzacja nastąpił wzrost wyniku z powodu wyższej sprzedaży oraz spadku cen głównych surowców wykorzystywanych przez Oddział Maflow i jego dostawców w procesach produkcyjnych materiałów bezpośrednio-produkcyjnych. Ceny te utrzymywały się poniżej maksymów z ubiegłego roku (m.in. aluminium oraz stal, czy też granulaty).

W Segmencie Chemia za spadek wyniku EBITDA odpowiada Borszów S.A. O/Borszów ERG. Niższe wyniki spowodowane są w głównej mierze mniejszą sprzedażą na wydziale Chemii (mniejszy popyt na rynku), Motoryzacji (ciepła zima) oraz konkurencja z dalekiego wschodu.

## Grupa Kapitałowa Borszów

Po pierwszym półroczu 2023 roku EBITDA na działalności kontynuowanej wyniosła 206,5 mln zł, wobec 271,8 mln zł w analogicznym okresie roku ubiegłego.

W poszczególnych segmentach operacyjnych wynik EBITDA kształtował się następująco:

w mln zł	1H 2023	1H 2022	różnica
<b>EBITDA, w tym:</b>	<b>206,5</b>	<b>271,8</b>	<b>(65,3)</b>
Segment Motoryzacja	30,6	6,2	24,4
Segment Metale	163,7	279,5	(115,8)
Segment Chemia	4,8	(14,7)	19,5
Pozostałe*	7,4	0,8	6,6

\* w tym korekty konsolidacyjne

w mln zł	1H 2023	1H 2022	różnica
<b>EBITDA bez zdarzeń jednorazowych, w tym:</b>	<b>206,5</b>	<b>234,7</b>	<b>(28,2)</b>
Segment Motoryzacja	30,6	6,2	24,4
Segment Metale	163,7	219,9	(56,2)
Segment Chemia	4,8	7,8	(3,0)
Pozostałe*	7,4	0,8	6,6

\* w tym korekty konsolidacyjne

### 1. Segment Metale

Za niższy niż w ubiegłym roku wynik EBITDA w Segmencie Metale odpowiada w głównej mierze obszar stal ze względu na bardzo agresywną politykę cenową innych producentów.

W 2022 roku wysokie ceny oraz popyt na wyroby stalowe przełożyły się na bardzo dobre wyniki spółek stalowych, jednakże od drugiej połowy 2022 roku nastąpiło wyhamowanie popytu, a spadek popytu jest odczuwalny też w pierwszej połowie 2023 roku. Zmniejszone inwestycje oraz konkurencja z Chin mają negatywny wpływ na rynek stali.

Główną niewiadomą dla branży są skutki trwającej wojny i trudne do określenia dalsze jej reperkusje na najbliższe miesiące spotęgowane obecnymi ryzykami spowolnienia gospodarczego oraz możliwej recesji.

Pozostałe Spółki z Segmentu nie zanotowały spadków.

### 2. Segment Motoryzacja

Wyższy wynik EBITDA w Segmencie Motoryzacja to głównie skutek wyższych wolumenów sprzedaży oraz indeksacji cen jako efekt wzrostów kosztów produkcji.



## 3. Segment Chemia

Za spadek wyników EBITDA Segmentu odpowiada przede wszystkim Borszew S.A. O/Borszew ERG.

Niższe wyniki są związane w głównej mierze z mniejszą sprzedażą na wydziale Chemii (mniejszy popyt na rynku), Motoryzacji (ciepła zima) oraz konkurencją z dalekiego wschodu.

## 4. Pozostałe

Wyniki spółek przypisanych do Segmentu Pozostałe są na wyższym poziomie w porównaniu do analogicznego okresu roku poprzedniego głównie w wyniku sprzedaży nieruchomości.

## WYNIK NETTO

### Borszew S.A.

Wynik netto Borszew S.A. za pierwsze półrocze 2023 roku wyniósł 74,9 mln zł i jest wyższy w porównaniu z analogicznym okresem roku ubiegłego o 80,5 mln zł.

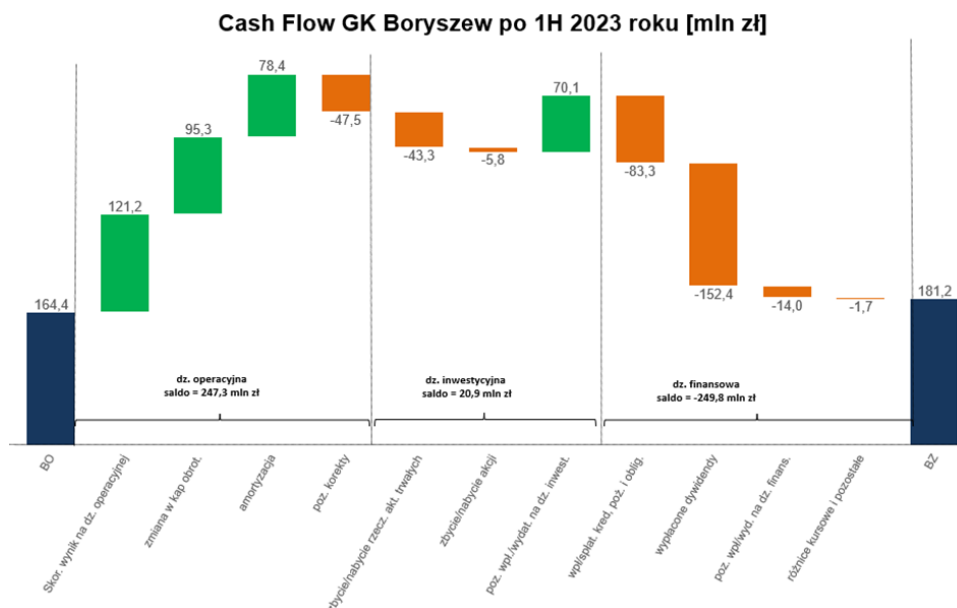
### Grupa Kapitałowa Borszew

Wynik netto na działalności kontynuowanej wyniósł 114,3 mln zł i był wyższy o 1,4 mln zł od wyniku po pierwszym półroczu roku ubiegłego.

Całkowity wynik netto obejmujący działalność kontynuowaną i zaniechaną wyniósł 126,7 mln zł i był wyższy od wyniku po pierwszym półroczu ubiegłego roku o 14,2 mln zł, natomiast wynik netto przypadających akcjonariuszom jednostki dominującej wyniósł 121,6 mln zł i był wyższy od ubiegłorocznego o 13,1 mln zł.

## A. CASH FLOW

Przepływy pieniężne po pierwszym półroczu 2023 roku zostały pokazane na poniższym wykresie:



Po pierwszym półroczu 2023 roku Grupa Kapitałowa Borszew wykazała dodatnie przepływy z działalności operacyjnej (247,3 mln zł), dzięki spadkowi notowań głównych surowców oraz działaniom mającym na celu zoptymalizowanie kapitału pracującego.

Dodatnie saldo przepływów z działalności inwestycyjnej (20,9 mln zł) wynikało głównie z wpływów ze spłaconych pożyczek oraz wykupu obligacji.

Ujemne saldo z działalności finansowej (- 249,8 mln zł) spowodowane zostało wypłaconymi dywidendami oraz spłatą kredytów.

Po pierwszym półroczu 2023 roku zadłużenie netto Grupy Kapitałowej Borszew wyniosło 556,1 mln zł i było niższe o 96,5 mln zł w porównaniu do stanu na koniec 2022 roku.



Wskaźnik dług netto/EBITDA w pierwszym półroczu 2023 roku wyniósł 1,5 i jest na niższym poziomie w porównaniu do zakończenia 2022 roku (1,7) (gdzie: - dług netto = zobowiązania odsetkowe – środki pieniężne i ekwiwalenty – pożyczki udzielone; - zobowiązania odsetkowe = zob. długoterminowe + zob. krótkoterminowe (z tytułu pożyczek, kredytów, leasingów)).

Zarząd pozytywnie ocenia zrealizowane wyniki finansowe za pierwsze półrocze 2023 roku, we wszystkich istotnych elementach. Obecny potencjał finansowy Grupy Kapitałowej Boryszew oraz bezpieczne wskaźniki zadłużenia i płynności w ocenie Zarządu wskazują na dużą zdolność do wywiązywania się z zaciągniętych zobowiązań. Zarząd na bieżąco monitoruje sytuację w zakresie zadłużenia oraz płynności tak, by w przypadku istotnego pogorszenia się tych wskaźników, mógł zareagować adekwatnie do przyczyn i skutków zaistniałej sytuacji.

### 5. CZYNNIKI I ZDARZENIA, W SZCZEGÓLNOŚCI NIETYPOWE, MAJĄCE WPŁYW NA WYNIKI BIEŻĄCEGO OKRESU

#### WPŁYW WOJNY W UKRAINIE NA SYTUACJĘ GRUPY KAPITAŁOWEJ BORYSZEW

W związku z inwazją Federacji Rosyjskiej na Ukrainę, która miała miejsce 24 lutego 2022 roku i wprowadzeniu sankcji na Federację Rosyjską i Białoruś przez UE i USA, Grupa Kapitałowa Boryszew zidentyfikowała kluczowe ryzyka działalności operacyjnej związane z wojną w Ukrainie:

- wzrost inflacji,
- ograniczenia dostępności oraz koszt nośników energetycznych,
- niestabilność na rynku surowców i materiałów,
- zakłócenia logistyczne mające wpływ na dostawy surowców i komponentów do produkcji,
- dalszej eskalacji wojny.

W 2022 roku Spółka Boryszew Plastic RUS Sp. z o.o. z siedzibą w Niżnym Nowogrodzie (Rosja) objęta została odpisem aktualizującym wartość aktywów trwałych. Grupa Kapitałowa Boryszew prowadzi zdywersyfikowaną działalność w oparciu o zakłady zlokalizowane w Europie, Azji oraz obu Amerykach. Zarząd monitoruje na bieżąco wpływ konfliktu na działalność Spółki oraz Grupy Kapitałowej Boryszew.

W ocenie Zarządu, na dzień publikacji sprawozdania, nie występuje inne ryzyko znaczącego wpływu konfliktu na działalność operacyjną i kontynuację działalności Spółki oraz Grupy Kapitałowej Boryszew. W niniejszym sprawozdaniu nie dokonano dodatkowych korekt z tego tytułu.

#### WPŁYW POZOSTAŁYCH CZYNNIKÓW NA SYTUACJĘ GRUPY KAPITAŁOWEJ BORYSZEW

Do najważniejszych czynników o charakterze jednorazowym i zdarzeń nietypowych mających znaczący wpływ na wyniki pierwszego półrocza 2023 roku należy zaliczyć:

- działania wojenne toczące się na terytorium Ukrainy,
- spowolnienie gospodarcze,
- spadek cen wyrobów stalowych,
- znaczny spadek cen energii elektrycznej i gazu ziemnego,
- zmienność kursów walutowych oraz wzrost inflacji.

### 6. OPIS PODSTAWOWYCH ZAGROZEŃ I RYZYKA

Działalność Grupy Kapitałowej Boryszew wiąże się z narażeniem na ryzyko rynkowe (w tym ryzyko stopy procentowej, ryzyko walutowe oraz ryzyko zmiany cen surowców i wyrobów), ryzyko kredytowe, ryzyko płynności oraz ryzyko zmienności przepisów prawa.

Podstawowym zadaniem w procesie zarządzania ryzykiem finansowym była identyfikacja, pomiar, monitorowanie i ograniczanie podstawowych źródeł ryzyka, do których zalicza się:

- ryzyka rynkowe, w tym m.in.:
  - ryzyko kursowe (zmiana kursu PLN wobec innych walut),
  - ryzyko stopy procentowej (wzrost stóp procentowych),
  - ryzyko zmian cen podstawowych surowców i produktów,
- ryzyka związane ze stabilnością zadłużenia i przepływów finansowych:
  - ryzyko płynności,
  - ryzyko kredytowe,
- ryzyko zmienności przepisów prawa.



### Zarządzanie kapitałowe, ryzyko płynności i ryzyko kredytowe

Polityka Zarządu polega na utrzymywaniu solidnej podstawy kapitałowej tak, aby zachować zaufanie inwestorów, kredytodawców oraz rynku, a także zapewnić przyszły rozwój gospodarczy Spółki/Grupy Kapitałowej Boryszew. Nadrzędnym celem Zarządu jest rozwój i na ten cel Grupa chce przede wszystkim przeznaczać środki budując długoterminową wartość dla akcjonariuszy poprzez akwizycje i uruchamiając nowe projekty. Zarząd stara zapewnić się odpowiedni udział stabilnego finansowania kapitałem akcyjnym w podejmowanych projektach. Ryzyko kredytowe oznacza niebezpieczeństwo, iż kontrahent nie wypełni zobowiązań umownych narażając kredytodawcę na straty finansowe.

Z punktu widzenia Grupy Boryszew ryzyko kredytowe związane jest z:

- należnościami handlowymi od kontrahentów,
- udzielonymi pożyczkami,
- udzielonymi gwarancjami i poręczeniami,
- środkami pieniężnymi i lokatami bankowymi.

Grupa Boryszew jest narażona na ryzyko kredytowe związane z wiarygodnością kredytową klientów, z którymi zawierane są transakcje sprzedaży produktów i towarów. Ryzyko to ograniczane jest poprzez stosowanie wewnętrznych procedur ustalania wielkości limitów kredytowych dla odbiorców oraz zarządzania należnościami handlowymi. Spółki na bieżąco monitorują cykl rotacji kapitału obrotowego i dążą do skrócenia terminów płatności należności oraz równocześnie wydłużenia spłaty zobowiązań. Poziom bezpieczeństwa należności handlowych Spółki w znacznym stopniu podnoszą: współpraca z towarzystwami ubezpieczeń, stosowanie różnego rodzaju zabezpieczeń, korzystanie z usług wywiadowni gospodarczych oraz kancelarii prawnych.

Ryzyko kredytowe związane z posiadanymi na rachunkach środkami pieniężnymi i lokatami bankowymi jest niskie, ponieważ Grupa Boryszew zawiera transakcje z bankami o wysokim ratingu i ustabilizowanej pozycji rynkowej.

### Ryzyko płynności

Grupa Kapitałowa Boryszew jest narażona na ryzyko związane z utrzymaniem płynności ze względu na wysoki udział finansowania zewnętrznego krótkoterminowego (linie kredytowe w rachunku bieżącym i kredyty obrotowe) w strukturze finansowania Grupy. Obecnie Grupa ma zapewniony dostęp do finansowania zewnętrznego i przedłuża istniejące limity kredytowe na kolejne okresy.

### Ryzyko zmiany kursów walut obcych

Ryzyko walutowe jest nieuchronnym elementem prowadzenia działalności handlowej denominowanej w walutach obcych. Źródłami ryzyka walutowego, na jakie narażony były Spółki Grupy Kapitałowej Boryszew w 1 półroczu 2023 roku były: transakcje zakupu surowców, sprzedaży produktów, zaciągnięte kredyty i pożyczki oraz środki pieniężne w walutach obcych. Niekorzystne zmiany kursów walutowych mogą prowadzić do pogorszenia się wyników finansowych Grupy

### Ryzyko rynkowe – ceny metali i kursy walut

Podstawowymi ryzykami wynikającymi ze specyfiki działalności Grupy są ryzyka związane z kształtowaniem się cen metali na giełdzie London Metal Exchange (LME) oraz ze zmianą kursów walut.

Opis ekspozycji

Ekspozycja, która została do tej pory zidentyfikowana w Grupie Kapitałowej Boryszew określa zasadniczo dwa rodzaje ryzyk:

- ryzyko zmian cen metali, stali,
- ryzyko zmian kursów walut.

Metale, których zmiany cen wpływają na kształtowanie się wyników Grupy to m.in.: miedź, aluminium, ołów, cynk. Ryzyko zmian cen metali występuje na poziomie operacyjnym, natomiast ryzyko zmian kursów walut na poziomie strategicznym /fundamentalnym, jak i na poziomie operacyjnym.

Ryzyko operacyjne w zakresie ceny metali lub stali zostało zidentyfikowane w spółkach: NPA Skawina Sp. z o.o., Baterpol S.A., Walcownia Metali Dziedzice S.A., ZM Silesia S.A., Alchemia S.A, Huta Bankowa Sp. z o.o., a związane jest z przyszłymi przychodami i przepływami pieniężnymi, które zostały zakontraktowane, czyli z zabezpieczeniem wartości godziwej kontraktu.

Jeżeli chodzi o ryzyko strategiczne w zakresie walut jest ono związane z premią przerobową (USD/PLN oraz EUR/PLN). Ryzyko to występuje w spółkach: NPA Skawina Sp. z o.o., S.A., Baterpol S.A., Walcownia Metali Dziedzice S.A., ZM SILESIA S.A., Alchemia S.A, Huta Bankowa Sp. z o.o. W przypadku ryzyka operacyjnego walut jest ono głównie pochodną ryzyka operacyjnego metalu, dlatego też, żeby uzyskać pełen efekt zabezpieczenia konieczne jest ustalenie również ekspozycji walutowej. Dodatkowo występuje ryzyko operacyjne od momentu ustalenia stałej ceny sprzedaży lub zakupu (np. wystawienie faktury sprzedażowej) do momentu wpływu należności lub zapłaty zobowiązań.

Ryzyko strategiczne i operacyjne w poszczególnych spółkach jest ściśle związane ze specyfiką prowadzonej przez nie działalności gospodarczej. W przypadku metalu spółki ustalają tak zwaną ekspozycję netto to znaczy od



sprzedaży opartej o bazę notowań na LME odejmowane są pozycje kosztowe, które też oparte są na tej samej bazie, różnica stanowi ekspozycję netto, która podlega zabezpieczeniu. W przypadku ryzyka operacyjnego powstaje ono głównie w wyniku niedopasowania baz zakupu surowców jak i sprzedaży wyrobów. Ekspozycję strategiczną na walutach związaną z uzyskiwaną premią przerobową oblicza się poprzez przemnożenie premii przerobowej przez ilość sprzedaży wyrobów gotowych.

### Ryzyko stopy procentowej

Istnieje ryzyko, że przyszłe przepływy pieniężne związane z instrumentem finansowym będą ulegać wahaniom, ze względu na zmiany stóp procentowych. Ekspozycja spółek na ryzyko procentowe wynika głównie z wykorzystywania do finansowania działalności długu odsetkowego o zmiennej stopie. Profil ryzyka stóp procentowych spółek polega na tym, że niekorzystnie na poziom kosztów odsetkowych działa wzrost stóp procentowych.

Zmiany stóp procentowych oddziałują na wielkość przyszłych przepływów pieniężnych związanych z aktywami zobowiązaniami.

Grupa zidentyfikowała i monitoruje ryzyko stopy procentowej, jednakże w ocenie Zarządu nie stanowi ono podstawowego ryzyka z punktu widzenia wpływu na wielkość przepływów pieniężnych i wyniku.

### Ubezpieczenie ryzyk

Borszew S.A. i spółki zależne posiadają polisy ubezpieczeniowe w ramach umów generalnych zawartych przez podmiot dominujący Borszew S.A., z kilkoma towarzystwami ubezpieczeniowymi, dla całej Grupy Kapitałowej Borszew.

Przedmiotem umów jest ubezpieczenie:

- posiadanego mienia,
- zysku utraconego wskutek wszystkich ryzyk,
- maszyn od uszkodzeń,
- utraty zysku w następstwie uszkodzenia maszyn i urządzeń,
- sprzętu elektronicznego,
- OC z tytułu prowadzenia działalności gospodarczej i użytkowania mienia,
- ryzyka podatkowe,
- odpowiedzialności członków organów spółki kapitałowej.

Borszew S.A. i spółki zależne posiadały również w zależności od potrzeb między innymi ubezpieczenie ładunków w transporcie, ubezpieczenie komunikacyjne (OC, AC, NW), ubezpieczenie OC obowiązkowe z tytułu usługowego prowadzenia ksiąg rachunkowych i doradztwa podatkowego oraz ubezpieczenie należności handlowych.

### Inne ryzyka związane z działalnością Grupy Kapitałowej

#### Ryzyko zmienności przepisów prawa, w szczególności regulujących działalność Grupy

Zagrożeniem dla działalności spółek Grupy Kapitałowej Borszew są zmieniające się przepisy prawa lub różne jego interpretacje. Częste nowelizacje, niespójność oraz brak interpretacji przepisów prawa, w szczególności prawa podatkowego, pociągają za sobą istotne ryzyko związane z otoczeniem prawnym, w jakim Spółki Grupy Kapitałowej prowadzą działalność. W połączeniu ze stosunkowo długim okresem przedawnienia zobowiązań podatkowych oraz natychmiastową wykonalnością decyzji wydawanych przez organy podatkowe, oszacowanie ryzyka podatkowego jest szczególnie utrudnione. Spółki Grupy posiadają wdrożone procedury weryfikacji wiarygodności kontrahentów, również z punktu widzenia regulowania przez nich zobowiązań podatkowych.

Grupa narażona jest również na ryzyko związane z możliwością zmian interpretacji przepisów prawa podatkowego, wydawanych przez organy podatkowe, mających wpływ na działalność operacyjną oraz wyniki finansowe.

#### Ryzyko związane z uzależnieniem od głównych dostawców

Spółki Grupy Kapitałowej prowadzą politykę dywersyfikacji dostawców, nie uzależniając się od jednego dostawcy, co pozwala na uzyskiwanie konkurencyjnych cen na kupowane surowce.

#### Ryzyko związane z uzależnieniem od głównych odbiorców

Spółki Grupy Kapitałowej działają na szerokim rynku zbytu produktów, zarówno na rynku krajowym, jak i zagranicznym. Starają się one wyeliminować ryzyko uzależnienia od głównych odbiorców poprzez nawiązywanie współpracy z wieloma odbiorcami. Spółki te przy wyborze odbiorców kierują się przede wszystkim wiarygodnością potencjalnego odbiorcy. Powyższe nie dotyczy segmentu motoryzacja, gdzie istnieje uzależnienie od kilku wiodących odbiorców.





### Ryzyko związane z nasileniem się konkurencji

W obliczu ciągle wzrastającej konkurencji najistotniejszym czynnikiem mogącym wpłynąć na rozwój oraz przychody realizowane przez spółki Grupy Kapitałowej jest umiejętność utrzymania obecnych klientów, jak również pozyskania nowych. Spółki Grupy Kapitałowej działają na konkurencyjnym rynku półproduktów z metali nieżelaznych, co wymusza prowadzenie działalności konkurencyjnej cenowo i jakościowo. Grupa zwiększa swoją konkurencyjność poprzez rozszerzanie swojej oferty produktowej, terminowość dostaw oraz obniżanie kosztów, które w konsekwencji przekładają się na cenę oferowanych wyrobów.

### Ryzyko związane z rotacją pracowników

Głównymi zidentyfikowanymi zagrożeniami związanymi z zagadnieniami pracowniczymi we wszystkich Oddziałach Spółki są: problem z pozyskaniem wykwalifikowanych kadr, migracja wykwalifikowanych kadr oraz rosnące wymagania odnośnie wynagradzania pracowników. W celu przeciwdziałania tego typu zjawiskom kluczowe jest zapewnienie pracownikom stabilnych form zatrudnienia z satysfakcjonującym poziomem wynagrodzenia. Grupa Kapitałowa identyfikuje także konieczność zapewnienia bezpiecznego środowiska pracy, minimalizującego ryzyko wystąpienia urazów i wypadków. Ograniczenie tej kategorii ryzyka dokonywane jest przez szereg działań zarówno o charakterze prewencyjnym (np. poprzez zapewnienie adekwatnego poziomu wykształcenia), jak i dokonywanych po fakcie (poprzez analizę zaistniałych zdarzeń i korygowanie obowiązujących procedur postępowania).

### Ryzyko związane z korzystaniem ze środowiska

Grupa identyfikuje w swojej działalności ryzyka związane z przekroczeniami dopuszczalnych poziomów emisji gazów i emisji hałasu. Naruszenie posiadanych zezwoleń środowiskowych w zakresie wymagań funkcjonalnych dla poszczególnych linii produkcyjnych może skutkować koniecznością wstrzymania produkcji. Aby temu przeciwdziałać spółki Grupy wprowadzają energetycznie efektywne technologie oraz utrzymują dopuszczalny prawnie poziom emisji zanieczyszczeń i odpadów. Grupa systematycznie monitoruje zużycie energii dostarczanej w formie prądu i gazu. W równym stopniu analizowane jest zużycie wody, a także wytwarzanie odpadów. Szczególną uwagę poświęca się możliwościom związanym z recyklingiem w zakresie przetwórstwa złomu metali. Grupa w wysokim stopniu wykorzystuje do produkcji złomy metali oraz odpady akumulatorowe.

### Zmiany technologiczne i innowacje o charakterze produktowym

W celu zmniejszenia negatywnego wpływu na środowisko Grupa dokonuje także innowacji o charakterze produktowym (np. lżejsze elementy aluminiowe, nowe stopy metali nieżelaznych), które skutkują pośrednio zmniejszonym zużyciem energii wśród odbiorców finalnych. Koncentracja na wyżej wymienionych ryzykach ma na celu utrzymanie reputacji wobec kluczowych partnerów biznesowych, tym samym zapewniając ciągłość zleceń produkcyjnych i powtarzalność zamówień. Równoczesnym celem jest utrzymanie renomy przedsiębiorstw Grupy jako atrakcyjnych miejsc zatrudnienia wśród obecnych i potencjalnych pracowników.

### Ryzyko wystąpienia istotnej awarii przemysłowej

Spółki Grupy Kapitałowej identyfikują ryzyka związane z możliwością wystąpienia awarii przemysłowej, skutkującej zatrzymaniem lub ograniczeniem produkcji w swoich zakładach. W celu zmniejszenia ryzyka z tym związanych spółki dokonują okresowych przeglądów stanu technicznego użytkowanych maszyn i urządzeń, a w razie konieczności ich napraw i remontów.

## 7. OBJAŚNIENIA DOTYCZĄCE SEZONOWOŚCI DZIAŁALNOŚCI SPÓŁKI W PREZENTOWANYM OKRESIE

W przypadku Grupy Kapitałowej Boryszew zjawisko sezonowości / cykliczności występuje w ograniczonym zakresie.

W Segmencie Motoryzacja sezonowość dotyczy miesięcy wakacyjnych oraz miesiąca grudnia, podczas których znacząco spada produkcja samochodów, co przekłada się na spadek zamówień na komponenty w tym okresie.

W Segmencie Metale sezonowość występuje w zakresie produktów sprzedawanych na potrzeby sektora budowlanego, do których można zaliczyć blachy dachowe cynkowo – tytanowe oraz drut cynkowy produkowane przez ZM SILESIA S.A.

Najwyższa sprzedaż produktów dla sektora budowlanego jest realizowana w II i III kwartale, na co dominujący wpływ mają warunki pogodowe decydujące o możliwości prowadzenia prac budowlanych, a także koniunktura w branży budowlanej. Pozostałe wyroby tego segmentu nie wykazują cykliczności.

W Segmencie Chemia sezonowość występuje w części produktów wytwarzanych przez Boryszew S.A. Oddział Boryszew ERG w Sochaczewie. Dotyczy ona płynów chłodniczych dla motoryzacji (kumulacja sprzedaży w III i IV kwartale z tendencją do przesuwania na początek I kwartału kolejnego roku), płynów do odladzania lotnisk i maszyn lotniczych (kumulacja sprzedaży w I i IV kwartale).



## 8. PRZYCHODY I WYNIKI PRZYPADAJĄCE NA POSZCZEGÓLNE SEGMENTY DZIAŁALNOŚCI OD POCZĄTKU BIEŻĄCEGO ROKU

Grupa Kapitałowa Borszew działa w obszarze trzech segmentów branżowych.

### SEGMENTY DZIAŁALNOŚCI

Motoryzacja	Borszew S.A. Oddział Maflow w Tychach, Maflow Spain Automotive S.L.U., Maflow France Automotive S.A.S. w likwidacji, Maflow BRS s.r.l., Maflow Components Dalian Co. Ltd., Maflow do Brasil Ltda., Borszew Automotive Mexico S.DE R.L.DE C.V., MAFMEX S.DE R.L.DE C.V., Maflow Polska Sp. z o.o., Maflow India Private Limited, Borszew Automotive Plastics Sp. z o.o., Theysohn Kunststoff GmbH w likwidacji Theysohn Formenbau GmbH w likwidacji, Borszew Kunststofftechnik Deutschland GmbH, AKT Plastikářská Technologie Čechy, spol. S.r.o., Borszew Formenbau Deutschland GmbH, Borszew Oberflächentechnik Deutschland GmbH, Borszew Plastic Rus Sp. z o.o., Maflow Plastics Poland Sp. z o.o. (dawniej Borszew Tensho Poland Sp. z o.o.), ICOS GmbH w likwidacji, Borszew Deutschland GmbH w likwidacji, Borszew Commodities Sp. z o.o., Borszew HR Service Sp. z o.o., Borszew Components Poland Sp. z o.o., Borszew Maflow Sp. z o.o.
Metale	WM Dziedzice S.A., ZM Silesia S.A., Baterpol S.A., Polski Cynk Sp. z o.o., NPA Skawina Sp. z o.o., Baterpol Recycler Sp. z o.o., Metal Zinc Sp. z o.o., Alchemia S.A., Huta Bankowa Sp. z o.o., Laboratoria Badań Batory Sp. z o.o., Zakład Utylizacji Odpadów Sp. z o.o., RAPZ Sp. z o.o., Borszew Holding Sp. z o.o.
Chemia	Borszew S.A. Oddział Elana, Borszew S.A. Oddział Borszew ERG, Elimer Sp. z o.o.

Pozostałe spółki nie przypisane do segmentów branżowych to: Borszew S.A. – Centrala, Borszew S.A. Oddział Borszew Energy, Borszew Nieruchomości Sp. z o.o., Borszew Assets Sp. z o.o., Borszew Property Sp. z o.o., Elana Energetyka Sp. z o.o., "onesano" S.A.

### PRZYCHODY ZE SPRZEDAŻY WG KIERUNKÓW GEOGRAFICZNYCH

Przychody ze sprzedaży według obszarów geograficznych	01.01.2023 - 30.06.2023	01.01.2022 - 30.06.2022
<b>Działalność kontynuowana</b>		
Sprzedaż krajowa	1 108 749	1 434 078
Sprzedaż do krajów UE *)	1 822 851	1 818 259
Sprzedaż do pozostałych krajów europejskich	113 468	128 653
Sprzedaż poza Europę	153 307	155 243
Instrumenty zabezpieczające rozliczone w okresie	6 211	-
<b>Razem (przychody z działalności kontynuowanej)</b>	<b>3 204 586</b>	<b>3 536 233</b>

### UDZIAŁ KRAJÓW UE W SPRZEDAŻY WEWNĄTRZSPÓLNOTOWEJ:

Udział krajów UE w sprzedaży wewnątrzspółnotowej:	01.01.2023 - 30.06.2023	01.01.2022 - 30.06.2022
Niemcy	36%	39%
Republika Czeska	19%	19%
Włochy	6%	6%
Słowacja	6%	5%



## Sprawozdanie Zarządu z działalności Grupa Kapitałowa Borszew w I półroczu 2023r.

(dane liczbowe wyrażono w tysiącach złotych, o ile nie podano inaczej)

### PRZYCHODY I WYNIKI PRZYPADAJĄCE NA POSZCZEGÓLNE SEGMENTY DZIAŁALNOŚCI W I PÓŁROCZU 2023 ROKU (dane dotyczą działalności kontynuowanej)

Działalność kontynuowana 01.01.2023 - 30.06.2023	Chemia	Motoryzacja	Metale	Pozostałe nieprzypisane	Razem	wyłączenia pomiędzy segmentami	Razem
Przychody ze sprzedaży	123 928	936 159	1 967 992	398 237	3 426 316	(221 730)	3 204 586
Koszty własny sprzedaży segmentu	105 340	854 139	1 765 561	385 853	3 110 893	(214 771)	2 896 122
<b>Wynik na sprzedaży w segmencie</b>	<b>18 588</b>	<b>82 020</b>	<b>202 431</b>	<b>12 384</b>	<b>315 423</b>	<b>(6 959)</b>	<b>308 464</b>
Koszty zarządu i sprzedaży	19 401	91 552	91 854	14 022	216 829	(2 259)	214 570
Wynik na pozostałej działalności operacyjnej	2 880	(1 198)	21 585	118 621	141 888	(107 755)	34 133
<b>Wynik operacyjny segmentu</b>	<b>2 067</b>	<b>(10 730)</b>	<b>132 162</b>	<b>116 983</b>	<b>240 482</b>	<b>(112 455)</b>	<b>128 027</b>
Amortyzacja	2 716	41 316	31 501	5 822	81 355	(2 996)	78 359
EBITDA *)	4 783	30 586	163 663	122 805	321 837	(115 451)	206 386
Aktywa segmentu	198 047	1 604 389	2 397 837	1 902 823	6 103 096	(2 117 298)	3 985 798
Zobowiązania segmentu	122 895	2 153 533	768 866	305 785	3 351 079	(1 024 900)	2 326 179

Działalność kontynuowana 01.01.2022 - 30.06.2022	Chemia	Motoryzacja	Metale	Pozostałe nieprzypisane	Razem	wyłączenia pomiędzy segmentami	Razem
Przychody ze sprzedaży	156 460	794 102	2 341 771	462 526	3 754 859	(218 626)	3 536 233
Koszty własny sprzedaży segmentu	136 321	742 248	2 077 478	452 140	3 408 187	(215 012)	3 193 175
<b>Wynik na sprzedaży w segmencie</b>	<b>20 139</b>	<b>51 854</b>	<b>264 293</b>	<b>10 386</b>	<b>346 672</b>	<b>(3 614)</b>	<b>343 058</b>
Koszty zarządu i sprzedaży	19 341	98 734	93 042	12 767	223 884	(1 811)	222 073
Wynik na pozostałej działalności operacyjnej	(17 928)	4 584	75 081	1 363	63 100	(34)	63 066
<b>Wynik operacyjny segmentu</b>	<b>(17 130)</b>	<b>(42 296)</b>	<b>246 332</b>	<b>(1 018)</b>	<b>185 888</b>	<b>(1 837)</b>	<b>184 051</b>
Amortyzacja	2 398	48 490	33 164	4 146	88 198	(452)	87 746
EBITDA *)	(14 732)	6 194	279 496	3 128	274 086	(2 289)	271 797
Aktywa segmentu	470 177	1 512 652	2 834 079	2 305 178	7 122 086	(2 897 124)	4 224 962
Zobowiązania segmentu	179 966	1 990 379	1 299 854	964 183	4 434 382	(1 906 159)	2 528 223

\*) EBITDA = wynik z działalności operacyjnej pomniejszony o koszt amortyzacji



### 9. INFORMACJE DOTYCZĄCE EMISJI, WYKUPU I SPŁATY NIEUDZIAŁOWYCH I KAPITAŁOWYCH PAPIERÓW WARTOŚCIOWYCH

#### NIEUDZIAŁOWE PAPIERY WARTOŚCIOWE

W I półroczu 2023 roku oraz do dnia publikacji sprawozdania Spółka nie emitowała nieudziałowych papierów wartościowych.

#### KAPITAŁOWE PAPIERY WARTOŚCIOWE

W I półroczu 2023 roku oraz do dnia publikacji sprawozdania Spółka nie emitowała kapitałowych papierów wartościowych.

#### INWESTYCJE KAPITAŁOWE

Zestawienie posiadanych akcji i udziałów objętych konsolidacją i wyłączonych z konsolidacji zostało zamieszczone w punkcie 3 sprawozdania. Emitent nie posiada innych istotnych inwestycji kapitałowych.

#### NIERUCHOMOŚCI

##### Borszew Nieruchomości Spółka z o.o. (dawniej: Eastside – Bis Spółka z o.o.)

W dniu 13 czerwca 2023 roku Spółka zawarła z osobą fizyczną powiązaną osobowo z Emitentem przyrzeczoną umowę zbycia nieruchomości biurowej położonej w Warszawie przy ul. Foksal 6, za kwotę 72,1 mln zł netto.

Część ceny sprzedaży w wysokości 35 mln złotych Nabywca zapłacił w dniu 14 czerwca 2023 roku. Pozostała część ceny zostanie zapłacona do dnia 15 czerwca 2024 roku.

Płatność ceny sprzedaży została zabezpieczona poprzez poddanie się Nabywcy egzekucji na podstawie art. 777 § 1 pkt 4 Kodeksu postępowania cywilnego.

Przeniesienie własności Nieruchomości zostało dokonane w dacie zawarcia Umowy. W umowie Spółka zobowiązała się, do dnia 31 maja 2024 roku, do uzyskania zgody wierzyciela hipotecznego na wykreślenie z księgi wieczystej prowadzonej dla Nieruchomości ustanowionej tam hipoteki umownej.

Pozostałe warunki Umowy nie odbiegają od standardów stosowanych powszechnie w tego typu umowach.

Grupa Kapitałowa Borszew nie posiada innych istotnych inwestycji w papiery wartościowe, instrumenty finansowe, wartości niematerialne i prawne oraz nieruchomości dokonanych poza Grupą Kapitałową Borszew.

#### UDZIELONE POŻYCZKI

Informacja o pożyczkach udzielanych przez inne podmioty Grupy Kapitałowej znajduje się w punkcie 21 sprawozdania.

### 10. WYPŁACONA LUB ZADEKLAROWANA DYWIDENDA

W dniu 22 maja 2023 roku Zwyczajne Walne Zgromadzenie Borszew S.A. podjęło uchwałę, na mocy której postanowiono:

- 1) dokonać podziału zysku netto za 2022 rok w kwocie 14.828.086,50 złotych oraz zysku z tytułu zbycia aktywów finansowych przez całkowite dochody w kwocie 23.553.385,88 złotych, w ten sposób, że ww. zysk przeznaczono w całości do podziału między akcjonariuszy, tj. na wypłatę dywidendy dla akcjonariuszy, oraz
- 2) przeznaczyć do podziału między akcjonariuszy kwotę 113.470.227,62 złotych z kapitału zapasowego, który zgodnie z art. 348 kodeksu spółek handlowych może być przeznaczony do podziału.

W związku z przeznaczeniem do podziału między akcjonariuszy ww. kwot Zwyczajne Walne Zgromadzenie Borszew S.A. postanowiło:

- przeznaczyć łącznie 151.851.700,00 złotych do podziału między akcjonariuszy, tj. postanowiło wypłacić dywidendę dla akcjonariuszy w kwocie 0,74 złotych na jedną akcję uprawnioną do dywidendy,
- postanowiło ustalić dzień dywidendy na 29 maja 2023 roku oraz termin wypłaty dywidendy na 5 czerwca 2023 roku.

Dywidendą zostały objęte 205.205.000 sztuk akcji. Do dywidendy nie były uprawnione akcje własne posiadane przez Borszew S.A. w ilości 34.795.000 akcji.

Dywidenda została wypłacona zgodnie z uchwałą WZA Borszew S.A.



## 11. ZDARZENIA, KTÓRE NASTĄPIŁY PO DNIU, NA KTÓRY SPORZĄDZONO SPRAWOZDANIE FINANSOWE, NIE UJĘTE W TYM SPRAWOZDANIU, A MOGĄCE W ZNACZĄCY SPOSÓB WPŁYNAĆ NA PRZYSZŁE WYNIKI GRUPY

Brak tego typu zdarzeń.

## 12. ZMIANY ZOBOWIĄZAŃ WARUNKOWYCH I AKTYWÓW WARUNKOWYCH

### BORYSZEW S.A.

Pozycje warunkowe	Stan na 30.06.2023	Stan na 31.12.2022
Udzielone poręczenia spłaty kredytów i innych zobowiązań spółek powiązanych	482 763	378 831
<b>Razem</b>	<b>482 763</b>	<b>378 831</b>

Pozycje warunkowe	Stan na 30.06.2023	Stan na 31.12.2022	zmiana
<b>Zobowiązania warunkowe</b>	<b>482 763</b>	<b>378 831</b>	<b>103 932</b>
<b>z tytułu udzielonych gwarancji, poręczeń i innych zobowiązań</b>	<b>482 763</b>	<b>378 831</b>	<b>103 932</b>
- gwarancje i poręczenia z tytułu realizacji kontraktów	180 951	130 758	50 193
- gwarancje i poręczenia na rzecz instytucji finansowych	301 812	248 073	53 739

**Zwiększenia / zmniejszenia w okresie 6 miesięcy zakończonych 30.06.2023 roku, z tego:** **103 932**

#### Zwiększenia

- Zwiększenie z tytułu wyceny poręczeń -
- Zwiększenie wartości poręczenia 141 632

#### Zmniejszenia

- Zmniejszenie z tytułu wyceny poręczeń (10 788)
- Zmniejszenie kwoty dotychczasowych poręczeń z tyt. wygaśnięcia, redukcji (26 912)

Zwiększenie wartości udzielonych poręczeń wynika głównie z przeniesienia zorganizowanej części przedsiębiorstwa Borszew S.A. w postaci Oddziału Nowoczesne Produkty Aluminiowe Skawina do spółki NPA Skawina Spółka z o.o. i poręczenia jej bieżących zobowiązań (79,9 mln zł), udzielenia poręczenia na rzecz Coface Poland Factoring Sp. z o.o. w celu zabezpieczenia faktoringu Alchemia S.A. (14,8 mln zł), udzielenia gwarancji w ramach linii gwarancyjnej w HSBC Continental Europe (Spółka Akcyjna) Oddział w Polsce na rzecz Scholt Energy Control GmbH w celu zabezpieczenia zobowiązań handlowych spółek Borszew Kunststofftechnik Deutschland GmbH i Borszew Oberflächentechnik Deutschland GmbH (6,0 mln zł), udzielenie gwarancji na rzecz HSBC Continental Europe (Spółka Akcyjna) Oddział w Polsce w celu zabezpieczenia faktoringu Maflow Plastics Sp. z o.o. (7,6 mln zł) oraz udzielenie poręczenia na rzecz Huta Cynku „Miasteczko Śląskie” S. A. w celu zabezpieczenia zobowiązań handlowych ZM Silesia S.A.

Zmniejszenie kwoty dotychczasowych poręczeń z tyt. wygaśnięcia i redukcji wynika ze spłaty poręczanych leasingów oraz wygaśnięcia gwarancji wystawionej na rzecz BNP Paribas Polska S.A. w celu zabezpieczenia zobowiązań finansowych Nylonbor Sp. z o.o. (5,5 mln zł).

### Stan aktualnych poręczeń i gwarancji na dzień 30 czerwca 2023 roku

Podmiot, w imieniu którego udzielono poręczenia lub gwarancji	Podmiot, któremu udzielono poręczenia lub gwarancji	Wartość poręczenia	Data ważności poręczenia
Borszew Oberflächentechnik Deutschland GmbH	Gwarancja udzielona Bankowi Gospodarstwa Krajowego	7 923	31.12.2028
Borszew Oberflächentechnik Deutschland GmbH	Gwarancja udzielona Scholt Energy Control GmbH (w ramach linii Gwarancyjnej w HSBC)	1 848	31.12.2023
Borszew Plastic Rus Sp. z o.o.	Gwarancja udzielona firmie Volvo Group Trucks Operations	22 252	bezterminowa



## Sprawozdanie Zarządu z działalności Grupa Kapitałowa Borszew w I półroczu 2023r.

(dane liczbowe wyrażono w tysiącach złotych, o ile nie podano inaczej)

Podmiot, w imieniu którego udzielono poręczenia lub gwarancji	Podmiot, któremu udzielono poręczenia lub gwarancji	Wartość poręczenia	Data ważności poręczenia
Borszew Plastic Rus Sp. z o.o.	Gwarancja płatności udzielona Engel Austria GmbH	2 542	25.08.2023
Maflow Plastics Poland Sp. z o.o.	Gwarancja udzielona HSBC Bank Polska S.A.	5 603	31.01.2026
Maflow Plastics Poland Sp. z o.o.	Poręczenie wekslowe umowy leasingu dla mLeasing Sp. z o.o.	209	15.12.2024
Maflow Plastics Poland Sp. z o.o.	Poręczenie wekslowe umowy leasingu dla mLeasing Sp. z o.o.	429	15.12.2024
Maflow Plastics Poland Sp. z o.o.	Poręczenie wekslowe umowy leasingu dla mLeasing Sp. z o.o.	208	15.12.2024
Maflow Plastics Poland Sp. z o.o.	Poręczenie wekslowe umowy leasingu dla mLeasing Sp. z o.o.	208	15.12.2024
Maflow Plastics Poland Sp. z o.o.	Poręczenie wekslowe umowy leasingu dla mLeasing Sp. z o.o.	398	15.02.2025
Maflow Plastics Poland Sp. z o.o.	Poręczenie wekslowe umowy leasingu dla mLeasing Sp. z o.o.	302	15.02.2025
Maflow Plastics Poland Sp. z o.o.	Gwarancja udzielona HSBC Continental Europe (Spółka Akcyjna) Oddział w Polsce	7 632	31.12.2033
1. Maflow Plastics Poland Sp. z o.o. 2. Borszew Kunststofftechnik Deutschland GmbH 3. AKT Plastikarska Technologie Czechy Spol. S.R.O	Gwarancja udzielona firmie Borealis AG	4 450	31.12.2023
1. Maflow Plastics Poland Sp. z o.o. 2. Borszew Kunststofftechnik Deutschland GmbH 3. AKT Plastikarska Technologie Czechy Spol. S.R.O.	Gwarancja udzielona Basell Sales & Marketing Company B.V.	8 901	31.12.2023
Borszew Kunststofftechnik Deutschland GmbH	Gwarancja udzielona Elix Polymers S.L.	1 691	31.12.2023
Borszew Kunststofftechnik Deutschland GmbH	Gwarancja udzielona Scholt Energy Control GmbH (w ramach linii Gwarancyjnej w HSBC)	4 107	31.12.2023
Maflow BRS s.r.l.	Gwarancja udzielona Intesa Bank	19 051	01.12.2026
Mafmex S. DE R.L. DE C.V.	Zapewnienie wykonania umowy przez Mafmex dla AB Volvo	22 252	okres obowiązywania umowy
Mafmex S. DE R.L. DE C.V.	Zapewnienie płatności czynszu przez Mafmex dla Innova Dintel	10 244	01.01.2030
Mafmex S. DE R.L. DE C.V.	Gwarancja należytego wykonania zobowiązań BMW AG	26 702	okres realizacji kontraktów + 15 lat
Mafmex S. DE R.L. DE C.V.	Gwarancja udzielona BNP Paribas S.A.	49 939	30.06.2031
Mafmex S. DE R.L. DE C.V.	Gwarancja udzielona HSBC Mexico SA	20 533	22.11.2032
ZM Silesia S.A.	Poręczenie udzielone PKO BP S.A.	9 800	31.08.2026
ZM Silesia S.A.	Poręczenie wekslowe dla Coface Poland Factoring Sp. z o.o.	25 183	bezterminowo
ZM Silesia S.A.	Poręczenie leasingu dla Volkswagen Financial Services Polska Sp. z o.o.	58	bezterminowo
ZM Silesia S.A.	Poręczenie udzielone Bank Millennium S.A.	1 400	28.05.2027
ZM Silesia S.A.	Poręczenie udzielone Hucie Cynku	10 000	31.03.2025
Maflow Components (Dalian) Co. Ltd.	Gwarancja udzielona HSBC Bank (China) Company Limited	16 950	18.01.2025
Maflow Components (Dalian) Co. Ltd	Gwarancja należytego wykonania zobowiązań BMW AG	26 702	okres realizacji kontraktów + 15 lat
Maflow Borszew Sp. z o.o.	Gwarancja udzielona BNP Paribas S.A.	59 374	30.06.2031
Maflow Borszew Sp. z o.o.	Gwarancja udzielona BNP Paribas S.A.	21 139	28.06.2026
NPA Sp. z o.o.	Gwarancja udzielona Glencore International AG	10 267	31.08.2023



Podmiot, w imieniu którego udzielono poręczenia lub gwarancji	Podmiot, któremu udzielono poręczenia lub gwarancji	Wartość poręczenia	Data ważności poręczenia
NPA Sp. z o.o.	Gwarancja udzielona Mechem SA	10 267	28.02.2024
NPA Sp. z o.o.	Gwarancja udzielona Trafigura PTE. LTD	8 901	28.02.2024
NPA Sp. z o.o.	Poręczenie wekslowe dla Coface Poland Factoring Sp. z o.o.	12 984	bezterminowo
NPA Sp. z o.o.	Poręczenie wekslowe dla Sopotkiego Towarzystwa Ubezpieczeń Ergo Hestia S.A.	12 367	20.09.2024
NPA Sp. z o.o.	Poręczenie udzielone PKO BP S.A.	10 452	31.08.2025
NPA Sp. z o.o.	Poręczenie udzielone mBank S.A.	12 834	bezterminowo
NPA Sp. z o.o.	Poręczenie wekslowe Credit Agricole Bank Polska S.A.	1 834	bezterminowo
Alchemia S.A.	Poręczenie wekslowe dla Coface Poland Factoring Sp. z o.o.	14 827	bezterminowo
<b>Łącznie udzielone poręczenia i gwarancje przez Boryszew S.A.</b>		<b>482 763</b>	

### 13. OPIS ORGANIZACJI GRUPY KAPITAŁOWEJ EMITENTA

#### BORYSZEW S.A.

Boryszew S.A. jest jednostką dominującą Grupy Kapitałowej Boryszew. W skład Grupy wchodzi krajowe i zagraniczne spółki zależne i stowarzyszone. Jako „spółka matka” pełni funkcje zarządcze i nadzorujące w stosunku do pozostałych spółek Grupy Kapitałowej.

Podstawowym przedmiotem działalności Centrali w Warszawie jest zarządzanie Grupą Kapitałową, a jej celem jest wzrost wartości Spółki w długim okresie.

W I półroczu 2023 roku Boryszew S.A. prowadził działalność w oparciu o:

- Oddział Maflow w Tychach – producenta przewodów dla branży motoryzacyjnej, w tym głównie klimatyzacyjnych, wspomaganie kierownicy oraz gumowych różnego zastosowania. Majątek Oddziału, stanowiący największe aktywa produkcyjne Grupy Maflow, został nabyty w dniu 10 sierpnia 2010 roku,
- Oddział Elana w Toruniu – producenta włókien oraz tworzyw poliestrowych o szerokim zastosowaniu. Najważniejsze produkty to włókna cięte oraz kulki silikonowe. Oddział Elana powstał w wyniku połączenia Boryszew S.A. ze spółką Elana S.A. w dniu 28 stycznia 2005 roku,
- Oddział Boryszew ERG w Sochaczewie – producenta produktów z branży chemicznej i budowlanej. Sztandarowym produktem Oddziału jest płyn do chłodziw „Borygo”,
- Oddział Boryszew Energy w Toruniu – zajmuje się sprzedażą mediów energetycznych (energia elektryczna, gaz) dla spółek Grupy Boryszew i odbiorców zewnętrznych.

#### STRUKTURA GRUPY BORYSZEW

Grupa Kapitałowa Boryszew jest jedną z największych prywatnych grup przemysłowych w Polsce. W 2005 roku Boryszew S.A. przejął kontrolę nad notowaną na Giełdzie Papierów Wartościowych w Warszawie S.A. spółką Impexmetal S.A., skupiającą wokół siebie spółki produkcyjne z branży metali kolorowych i handlu łożyskami.

W 2010 roku Spółka przejęła kontrolę nad Grupą Maflow, będącą jednym z największych producentów przewodów do klimatyzacji, wspomaganie kierownicy oraz aktywnego zawieszania dla przemysłu motoryzacyjnego. Od tego roku branża automotive staje się kluczowym segmentem działalności Grupy.

W latach 2011 – 2012 Spółka kontynuowała realizację strategii rozwoju poprzez przejęcia przedsiębiorstw z branży motoryzacyjnej. W lipcu 2011 roku podpisała umowy przejęcia dwóch niemieckich Grup Kapitałowych (AKT/ICOS – Theysohn), działających w branży przetwórstwa tworzyw sztucznych oraz w marcu 2012 roku umowę nabycia aktywów niemieckiej Grupy YMOS, wiodącego europejskiego producentem elementów plastikowych, galwanizowanych i chromowanych dla sektora motoryzacyjnego. W czerwcu 2014 roku Boryszew S.A. objęła kontrolę nad Tensho Poland Corporation Spółka z o.o. z siedzibą w Ostaszewie (obecnie: Maflow Plastics Poland Spółka z o.o.), producenta wysokiej jakości wyrobów z tworzyw sztucznych.

W 2019 roku Grupa Boryszew przejęła kontrolę nad Grupą Kapitałową Alchemia, w skład której wchodzi spółki: Alchemia S.A., Huta Bankowa Spółka z o.o. oraz Laboratoria Badań Batory Spółka z o.o.

W dniu 5 listopada 2020 roku Boryszew S.A. nabyła od Impexmetal S.A. akcje i udziały w spółkach Grupy Kapitałowej Impexmetal.

W dniu 6 listopada 2020 roku Boryszew S.A. sprzedał Impexmetal S.A. podmiotowi zewnętrznemu (Gränges AB).



## Sprawozdanie Zarządu z działalności Grupa Kapitałowa Boryszew w I półroczu 2023r.

(dane liczbowe wyrażono w tysiącach złotych, o ile nie podano inaczej)

W 2021 roku zostały sprzedane inwestorom zewnętrznym następujące spółki: Elana PET Spółka z o.o. z siedzibą w Toruniu oraz FŁT Polska Spółka z o.o. z siedzibą w Warszawie wraz z posiadanymi przez FŁT udziałami w spółkach zależnych, tj.: FLT-Wälzlager GmbH, FLT & Metals s.r.l., FLT Bearings Ltd, FLT France SAS, FLT (Wuxi) Trading Co., FLT USA LLC.

W 2022 roku Boryszew S.A. sprzedał inwestorowi zewnętrznemu spółkę Nylonbor Spółka z o.o. z siedzibą w Sochaczewie.

W dniu 1 stycznia 2023 roku rozpoczęła działalność operacyjną spółka NPA Skawina Spółka z o.o. (do dnia 31 grudnia 2022 roku prowadząca działalność w strukturze Boryszew S.A. Oddział Nowoczesne Produkty Aluminiowe Skawina)



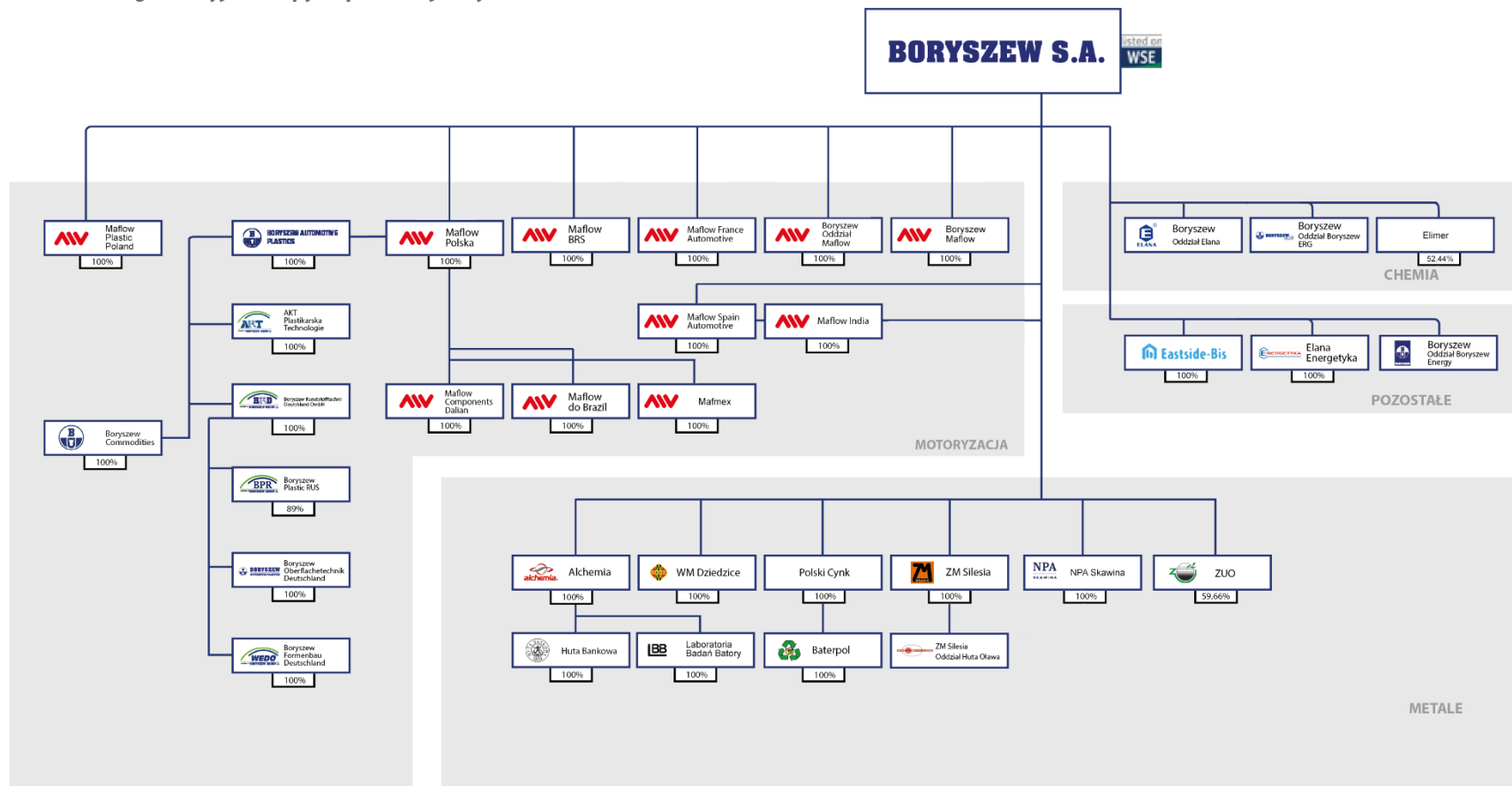


# Sprawozdanie Zarządu z działalności Grupa Kapitałowa Borszów w I półroczu 2023r.

(dane liczbowe wyrażono w tysiącach złotych, o ile nie podano inaczej)

## UPROSZCZONY SCHEMAT GRUPY KAPITAŁOWEJ BORSZÓW (NA DZIEŃ 30 CZERWCA 2023)

### Struktura organizacyjna Grupy Kapitałowej Borszów





### 14. SKUTKI ZMIAN W STRUKTURZE GRUPY OD POCZĄTKU ROKU, ŁĄCZNIE Z POŁĄCZENIEM JEDNOSTEK GOSPODARCZYCH, PRZEJĘCIEM LUB SPRZEDAŻĄ JEDNOSTEK ZALEŻNYCH I INWESTYCJI DŁUGOTERMINOWYCH, RESTRUKTURYZACJĄ I ZANIECHANIEM DZIAŁALNOŚCI

#### Borszew S.A.

##### Połączenie Borszew S.A. z siedzibą w Warszawie oraz Hutmen Spółka z o.o. z siedzibą we Wrocławiu

W dniu 31 stycznia 2023 roku Sąd Rejonowy dla M. St. Warszawy w Warszawie, XII Wydział Gospodarczy Krajowego Rejestru Sądowego dokonał w Krajowym Rejestrze Sądowym – Rejestrze Przedsiębiorców wpisu połączenia Borszew S.A. (jako Spółki Przejmującej) ze spółką Hutmen Spółka z o.o. (jako Spółki Przejmowanej). Połączenie nastąpiło bez wpływu na wynik skonsolidowanego sprawozdania finansowego za I półrocze 2023 roku. Skutkiem połączenia jest rozpoznany w jednostkowym sprawozdaniu kapitał z połączenia w wysokości 174.473 tys. złotych.

#### Grupa Kapitałowa Borszew

##### NPA Skawina Spółka z o.o.

Od dnia 1 stycznia 2023 roku rozpoczęła działalność operacyjną spółka NPA Skawina Spółka z o.o., wydzielona z Borszew S.A. na mocy umowy przeniesienia zorganizowanej części przedsiębiorstwa Borszew S.A. w postaci Oddziału Nowoczesne Produkty Aluminiowe Skawina do spółki NPA Skawina Spółka z o.o. z dnia 30 grudnia 2022 roku. Borszew S.A. posiada 100% udziałów w spółce NPA Skawina Spółka z o.o. Wydzielenie nastąpiło bez wpływu na wynik skonsolidowanego sprawozdania finansowego za I półrocze 2023 roku.

##### Huta Metali Nieżelaznych Szopienice S.A. w likwidacji

W dniu 13 lutego 2023 roku odbyło się Walne Zgromadzenie Akcjonariuszy HMN Szopienice S.A. w likwidacji, które zatwierdziło bilans zamknięcia likwidacji tej spółki.

Likwidacja spółki została zakończona wobec sprzedaży całego posiadanego przez spółkę majątku. Na dzień zakończenia likwidacji niezaspokojone zobowiązania spółki wyniosły 155,8 mln złotych, z czego 133,5 mln złotych do jednostek powiązanych (przede wszystkim Borszew S.A. – kwota 130 mln złotych).

W dniu 22 czerwca 2023 roku spółka została wykreślona z rejestru przedsiębiorców prowadzonego przez Krajowy Rejestr Sądowy (postanowienie jest prawomocne).

#### Zdarzenia po dniu bilansowym

##### Zmiana firm spółek Grupy Kapitałowej

W dniu 10 lipca 2023 roku nadzwyczajne walne zgromadzenie:

- 1) SPV Lakme Investment Spółka z o.o. z siedzibą w Warszawie podjęło uchwałę w sprawie zmiany nazwy spółki na **Borszew Assets Spółka z o. o.**

W dniu 3 sierpnia 2023 roku Sąd Rejonowy dla M. St. Warszawy w Warszawie, XII Wydział Gospodarczy Krajowego Rejestru Sądowego, po rozpatrzeniu wniosku SPV Lakme Investment Spółka z o.o., dokonał wpisu w Rejestrze Przedsiębiorców zmiany firmy, pod którą spółka działa na: Borszew Assets Sp. z o.o.

- 2) Borszew Holding Spółka z o.o. z siedzibą w Warszawie podjęło uchwałę w sprawie zmiany nazwy spółki na **Borszew Inwestycje Sp. z o. o.,**

- 3) Eastside Bis Spółka z o.o. z siedzibą w Warszawie podjęło uchwałę w sprawie zmiany nazwy spółki na **Borszew Nieruchomości Sp. z o. o.**

W dniu 19 lipca 2023 roku Sąd Rejonowy dla M. St. Warszawy w Warszawie, XII Wydział Gospodarczy Krajowego Rejestru Sądowego po rozpatrzeniu wniosku Eastside Bis Spółka z o.o. dokonał wpisu w Rejestrze Przedsiębiorców zmiany firmy, pod którą spółka działa na: Borszew Nieruchomości Sp. z o.o.,

- 4) Elana - Energetyka Spółka z o.o. z siedzibą w Toruniu podjęło uchwałę w sprawie zmiany nazwy spółki na **Borszew Green (Energy & Gas) sp. z o.o.,**

- 5) Eastside Capital Investments Spółka z o.o. z siedzibą w Warszawie podjęło uchwałę w sprawie zmiany nazwy spółki na **Borszew Property sp. z o.o.**

W dniu 27 lipca 2023 roku Sąd Rejonowy dla M. St. Warszawy w Warszawie, XII Wydział Gospodarczy Krajowego Rejestru Sądowego po rozpatrzeniu wniosku Eastside Capital Investments Spółka z o.o. dokonał wpisu w Rejestrze Przedsiębiorców zmiany firmy, pod którą spółka działa na: Borszew Property Sp. z o.o.

Do dnia publikacji sprawozdania nie miały miejsca inne istotne zmiany w strukturze Grupy Kapitałowej Borszew poza zdarzeniami wskazanymi powyżej.



## 15. STANOWISKO ZARZĄDU ODNOŚNIE MOŻLIWOŚCI ZREALIZOWANIA WCZEŚNIEJ OPUBLIKOWANYCH PROGNOZ WYNIKU FINANSOWEGO NA BIEŻĄCY ROK

### Prognozy wyniku finansowego

Zarząd Borszew S.A. nie publikował prognoz wyniku finansowego na 2023 rok.

### Realizacja strategii Grupy Kapitałowej Borszew na lata 2022 – 2026

Zgodnie z przyjętą i opublikowaną w dniu 17 maja 2022 roku Strategią Grupy Borszew na lata 2022 – 2026 chcemy być silnym liderem w globalnym sektorze motoryzacyjnym oraz metalowym z innowacyjną ofertą produktową oraz zdywersyfikowaną grupą odbiorców.

Główne założenia Strategii Grupy Borszew to:

- kontynuacja rozwoju najbardziej rentownych produktów poprzez ekspansję na nowe rynki oraz dywersyfikacja sektorów klientów końcowych,
- rozwój nowych produktów poprzez wykorzystanie centrów badawczo-rozwojowych (B+R),
- aktywne uczestnictwo w zielonej transformacji energetycznej,
- optymalizacja aktywów niskomargowych w Segmentach Chemia i Metale,
- instalacja OZE 5MW do końca 2023 roku,
- potencjalne wejście w nowy segment działalności,
- obniżenie emisji CO<sub>2</sub> (na tonę produkcji) o 10% do 2026 roku.

Wartość Grupy Borszew będzie oparta o rentowne inwestycje, produkty, wykorzystanie synergii oraz stabilny bilans. Optymalizacja bazy aktywów trwałych pozwoli na zwiększenie wskaźnika ROA w 2026 roku z 4,95% do 5,5%. Efektem finansowym strategii będzie wzrost wyniku EBITDA, do poziomu ponad 600 mln zł w 2026 roku.

W obliczu globalnego spowolnienia gospodarczego na dzień publikacji niniejszego sprawozdania Emitent dostrzega potencjalną ewentualność możliwego opóźnienia w realizacji celów strategicznych w zakresie zakładanej optymalizacji bazy aktywów co może mieć wpływ na realizację celów określonych w Strategii na rok bieżący, tym niemniej w ocenie Emitenta nie powinno to mieć wpływu na realizację zakładanych celów w perspektywie do 2026 roku.

## 16. AKCJONARIUSZE POSIADAJĄCY BEZPOŚREDNIO LUB POŚREDNIO PRZEZ PODMIOTY ZALEŻNE CO NAJMNIEJ 5% OGÓLNEJ LICZBY GŁOSÓW NA WALNYM ZGROMADZENIU SPÓŁKI NA DZIEŃ PRZEKAZANIA RAPORTU

Poniższa tabela przedstawia wykaz akcjonariuszy posiadających powyżej 5% kapitału zakładowego i ogólnej liczby głosów wg stanu na dzień zatwierdzenia raportu do publikacji.

Akcjonariusze	Liczba akcji	% kapitału	Liczba głosów	% głosów
<b>Roman Krzysztof Karkosik (*)</b>	<b>156 832 020</b>	<b>65,35%</b>	<b>156 832 020</b>	<b>65,35%</b>
w tym:				
<i>Borszew S.A. (**)</i>	<i>34 795 000</i>	<i>14,50%</i>	<i>34 795 000</i>	<i>14,50%</i>
<i>RKK Investments Sp. z o.o.</i>	<i>119 998 000</i>	<i>49,99%</i>	<i>119 998 000</i>	<i>49,99%</i>
<b>Unibax Spółka z o.o. (***)</b>	<b>36 879 055</b>	<b>15,37%</b>	<b>36 879 055</b>	<b>15,37%</b>
<b>Pozostali</b>	<b>46 288 925</b>	<b>19,28%</b>	<b>46 288 925</b>	<b>19,28%</b>
<b>Razem</b>	<b>240 000 000</b>	<b>100,00%</b>	<b>240 000 000</b>	<b>100,00%</b>

(\*) Pan Roman Krzysztof Karkosik wraz z podmiotami zależnymi (zgodnie z zawiadomieniem z dnia 1 października 2018 roku).

(\*\*) Zgodnie z zawiadomieniem Borszew S.A. z dnia 30 października 2020 roku.

(\*\*\*) Unibax Spółka z o.o. zgodnie z zawiadomieniem z dnia 3 czerwca 2022 roku.

Na dzień 30 czerwca 2023 roku oraz na dzień publikacji Sprawozdania Borszew S.A. posiada bezpośrednio oraz pośrednio poprzez spółki zależne akcje Borszew S.A.:

- Borszew S.A. – 34.795.000 akcji własnych, uprawniające do 34.795.000 głosów na Walnym Zgromadzeniu, co stanowi ok. 14,498% udziału w kapitale zakładowym i ogólnej liczbie głosów na WZ Borszew S.A.,
- Alchemia S.A. – 3.200.000 akcji Borszew S.A., uprawniających do 3.200.000 głosów na Walnym Zgromadzeniu, co stanowi ok. 1,333% udziału w kapitale zakładowym i ogólnej liczby głosów na WZ Borszew S.A.,
- Polski Cynk Sp. z o.o. – 5.000 akcji Borszew S.A., uprawniających do 5.000 głosów na Walnym Zgromadzeniu, co stanowi 0,002% udziału w kapitale zakładowym i ogólnej liczby głosów na WZ Borszew S.A.



## 17. ZMIANY W STRUKTURZE WŁASNOŚCI ZNACZNYCH PAKIETÓW AKCJI SPÓŁKI W OKRESIE OD PRZEKAZANIA POPRZEDNIEGO RAPORTU OKRESOWEGO – UDZIAŁ GŁOSÓW NA WALNYM ZGROMADZENIU SPÓŁKI

W okresie od przekazania raportu za 1 kwartał 2023 rok, w dniu 19 maja 2023 roku do dnia publikacji sprawozdania za I półrocze 2023 roku nie zaszły zmiany w strukturze własności znacznych pakietów akcji Borszew S.A.

## 18. OSOBY ZARZĄDZAJĄCE I NADZORUJĄCE SPÓŁKĘ – ZMIANY STANU POSIADANYCH AKCJI LUB OPCJI NA AKCJE W BIEŻĄCYM OKRESIE OD DNIA PRZEKAZANIA POPRZEDNIEGO RAPORTU

Od dnia przekazania raportu za I kwartał 2023 roku do dnia publikacji sprawozdania za I półrocze 2023 roku osoby zarządzające i nadzorujące nie zmieniły stanu posiadania akcji lub opcji na akcje Borszew S.A.

Zestawienie stanu posiadania akcji Borszew S.A. lub uprawnień do nich przez Zarząd i Radę Nadzorczą Spółki.

Zarząd Borszew S.A.	Stan na dzień publikacji poprzedniego raportu okresowego	Zmiany stanu posiadania nabycie/ (zbycie)	Stan na dzień publikacji raportu
Wojciech Kowalczyk	10 000	-	10 000

Rada Nadzorcza Borszew S.A.	Stan na dzień publikacji poprzedniego raportu okresowego	Zmiany stanu posiadania nabycie/ (zbycie)	Stan na dzień publikacji raportu
Małgorzata Waldowska	30 000	-	30 000

Pozostałe osoby zarządzające oraz osoby nadzorujące Borszew S.A. nie posiadają akcji Spółki, ani uprawnień do nich, a od dnia przekazania poprzedniego raportu okresowego nie nastąpiły zmiany w tym zakresie.

### Akcyjny program motywacyjny dla Zarządu Borszew S.A.

W dniu 27 maja 2022 roku Zwyczajne Walne Zgromadzenie Borszew S.A. postanowiło o przyjęciu akcyjnego programu motywacyjnego kierowanego do Zarządu Spółki („Program Motywacyjny”).

Program Motywacyjny obejmuje lata obrotowe 2022-2025, tj. ww. lata obrotowe będą podlegały ocenie z punktu widzenia kryteriów i celów realizacji Programu Motywacyjnego. W ramach Programu Motywacyjnego przyznane mogą zostać uprawnienia uprawniające do nabycia łącznie nie więcej niż 4 000 000 (cztery miliony) akcji własnych, z tym, że Prezesowi Zarządu Spółki pełniącemu funkcję w dniu podjęcia Uchwały, zostanie przyznane uprawnienie do nabycia łącznie 2.000.000 (dwóch milionów) akcji, wg następującego podziału:

- nabycie nie więcej niż 50% (pięćdziesięciu procent) Akcji Własnych wynikających z Uprawnień przyznanych danej Osobie Uprawnionej związane jest z osiągnięciem Celu Rynkowego I i może nastąpić nie wcześniej niż po osiągnięciu Celu Rynkowego I;
- nabycie nie więcej niż 50% (pięćdziesięciu procent) Akcji Własnych wynikających z Uprawnień przyznanych danej Osobie Uprawnionej związane jest z osiągnięciem Celu Rynkowego II i może nastąpić nie wcześniej niż po osiągnięciu Celu Rynkowego II

Kryterium uprawniającym do nabycia akcji jest osiągnięcie celu rynkowego którym jest:

Cel rynkowy I – kurs akcji Spółki liczony jako średnia cen na zamknięcie sesji notowań Giełdy Papierów Wartościowych w Warszawie S.A. w okresie kolejnych 7 (siedmiu) dni sesyjnych osiągnię nie później niż do 31 grudnia 2023 roku wartość 10,00 zł.

Cel rynkowy II - kurs akcji Spółki liczony jako średnia cen na zamknięcie sesji notowań Giełdy Papierów Wartościowych w Warszawie S.A. w okresie kolejnych 7 (siedmiu) dni sesyjnych osiągnię nie później niż do 31 grudnia 2025 roku wartość 20,00 zł.

Na dzień publikacji sprawozdania nie zostały zawarte umowy uczestnictwa w programie.



### 19. POSTĘPOWANIA TOCZĄCE SIĘ PRZED SĄDEM, ORGANEM WŁAŚCIWYM DLA POSTĘPOWANIA ARBITRAŻOWEGO LUB ORGANEM ADMINISTRACJI PUBLICZNEJ

Borszew S.A. oraz Spółki Grupy Kapitałowej Borszew na dzień sporządzenia niniejszego sprawozdania nie były stroną istotnych postępowań dotyczących zobowiązań oraz wierzytelności toczących się przed sądem, organem właściwym dla postępowania arbitrażowego lub organem administracji publicznej

#### Postępowania podatkowe w spółkach Grupy Kapitałowej

Grupa funkcjonuje w sektorze, który ze względu na swoją specyfikę jest szczególnie narażony na wyłudzenia podatku VAT ze strony nieuczciwych kontrahentów. W spółkach Grupy prowadzone są, będące na różnych etapach, postępowania kontrolne w zakresie prawidłowości rozliczeń z tytułu podatku VAT. W związku z powyższym Jednostka Dominująca podjęła działania zmierzające do ujęcia ryzyk możliwych do oszacowania, a związanych z toczącymi się postępowaniami.

#### Postępowania, które zostały zakończone w pierwszej instancji

##### ZM SILESIA S.A.

- ZM SILESIA S.A. otrzymała w dniu 12 marca 2018 roku decyzję Naczelnika Opolskiego Urzędu Celno-Skarbowego (Urząd) w Opolu z dnia 28 lutego 2018 roku określającą zaległe zobowiązanie podatkowe w podatku VAT za 2012 rok w kwocie 28,6 mln zł powiększone o odsetki od zaległości podatkowych w wysokości 16,0 mln zł. Zgodnie ze stanowiskiem Urzędu ZM SILESIA S.A. nie dochowała należytej staranności przy weryfikacji wierzytelności podatkowej niektórych ze swoich dostawców, którzy jak się okazało nie odprowadzili do budżetu należnego podatku VAT. W konsekwencji ZM SILESIA S.A. nie miała prawa do obniżenia podatku należnego o podatek naliczony wykazany na fakturach wystawionych przez nieuczciwych kontrahentów. W związku z odmienną oceną stanu faktycznego w stosunku do oceny przedstawionej przez organy kontrolujące spółka złożyła odwołanie od otrzymanej decyzji Urzędu. W dniu 26 kwietnia 2021 roku spółka otrzymała decyzję Dyrektora Izby Administracji Skarbowej w Katowicach z dnia 19 kwietnia 2021 roku określającą zaległe zobowiązanie podatkowe ZM SILESIA S.A. w podatku VAT za 2012 rok w kwocie 28,6 mln zł, powiększone o odsetki od zaległości podatkowych. Jako zabezpieczenie zobowiązań podatkowych za 2012 rok zostały ustanowione hipoteki przymusowe na części nieruchomości gruntowych spółki. W dniu 29 kwietnia 2021 roku ZM SILESIA SA otrzymała zawiadomienie od Naczelnika II Urzędu Skarbowego w Katowicach o dokonaniu blokady rachunków bankowych ZM SILESIA S.A. jako zabezpieczenie należności związanych z wykonaniem decyzji. W dniu 7 maja 2021 roku Pełnomocnik spółki wniósł Skargę na decyzję Dyrektora Izby Administracji Skarbowej w Katowicach z dnia 19 kwietnia 2021 roku o uchylenie decyzji w całości stwierdzając m.in., iż zobowiązania podatkowe za miesiące od stycznia do listopada 2012 roku uległy przedawnieniu, a także o wstrzymanie wykonania przez Sąd zaskarżonej decyzji. W dniu 6 sierpnia 2021 roku spółka otrzymała Postanowienie Wojewódzkiego Sądu Administracyjnego w Gliwicach (Wojewódzki Sąd Administracyjny, WSA) z dnia 26 lipca 2021 roku o wstrzymaniu wykonania Decyzji Dyrektora Izby Administracji Skarbowej w przedmiocie określenia zobowiązania podatkowego w podatku VAT za 2012 rok. Zawiadomieniem z dnia 8 września 2021 roku WSA poinformował o wyznaczeniu rozprawy w sprawie ze skargi ZM SILESIA S.A. na decyzję Dyrektora Izby Administracji Skarbowej w Katowicach z dnia 19 kwietnia 2021 roku.

W dniu 27 października 2021 roku WSA wydał wyrok uchylający w całości decyzję Dyrektora Izby Administracji Skarbowej w Katowicach z dnia 19 kwietnia 2021 roku. Powodem uchylenia przez WSA zaskarżonej przez ZM SILESIA decyzji były przede wszystkim, uchybienia organu podatkowego polegające na braku należytego uzasadnienia odnośnie okoliczności oraz podstaw prawnych i faktycznych co do ewentualnego zawieszenia oraz dalszego biegu okresu przedawnienia zobowiązań podatkowych za 2012 rok. Z uwagi na kluczowe znaczenie kwestii przedawnienia dla możliwości i dopuszczalności procedowania odnośnie wymiaru zobowiązań podatkowych, WSA uznał, że badanie i rozstrzyganie pozostałych spornych zagadnień jest przedwczesne. Przedmiotowy wyrok nie był prawomocny. Stronom przysługiwało prawo złożenia skargi kasacyjnej do Naczelnego Sądu Administracyjnego. Do czasu uprawomocnienia wyroku WSA, uchylona decyzja podatkowa nie będzie wykonalna.

W dniu 28 marca 2022 roku ZM SILESIA S.A. otrzymała decyzję z dnia 25 marca 2022 roku Dyrektora Izby Administracji Skarbowej w Katowicach, który uchylił w całości decyzję Naczelnika Opolskiego Urzędu Celno-Skarbowego w Opolu z dnia 28 lutego 2018 roku, określającą zobowiązanie podatkowe w podatku od towarów i usług za poszczególne miesiące 2012 roku i przekazał sprawę do ponownego rozpatrzenia przez ten organ. Dyrektor Izby Administracji Skarbowej w Katowicach, będąc związany ocenami i zaleceniami wskazanymi przez Wojewódzki Sąd Administracyjny w Gliwicach w prawomocnym wyroku z dnia 27 października 2021 roku (sygn. akt I SA/GI 791/21), zwrócił uwagę na konieczność ponownej analizy i uzasadnienia stanowiska organu pierwszej instancji w kwestii przedawnienia zobowiązania podatkowego oraz okoliczności, które ewentualnie



mogłyby wydłużyć okres tego przedawnienia, gdyż dotychczasowe stanowisko organu pierwszej instancji w tym zakresie okazało się być nieprawidłowe lub niekompletne. W dniu 1 czerwca 2022 roku organ skarbowy pierwszej instancji – UCS w Opolu wszczął ponownie w przedmiotowej sprawie postępowanie kontrolne, które zostało zakończone wydaniem w dniu 29 grudnia 2022 roku decyzji podatkowej za poszczególne miesiące 2012 roku w niezmiennym kwocie 29 mln zł. W dniu 16 stycznia 2023 roku Pełnomocnik spółki złożył odwołanie od przedmiotowej decyzji do Dyrektora Izby Administracji Skarbowej w Katowicach. W dniu 2 lutego 2023 roku Naczelnik Opolskiego UCS w Opolu wydał decyzję o sprostowaniu swojej decyzji z dnia 29 grudnia 2022 roku. W dniu 17 lutego 2023 roku Pełnomocnik spółki wniósł odwołanie od decyzji w sprawie sprostowania decyzji. W dniu 27 lutego 2023 roku Naczelnik UCS w Opolu sporządził stanowisko w sprawie powyższych odwołań. W dniu 30 marca 2023 roku Dyrektor IAS w Katowicach uznał się niewłaściwym do rozpatrzenia odwołań i przekazał je według właściwości do Dyrektora Izby Administracji Skarbowej w Warszawie. W dniu 15 czerwca 2023 roku Dyrektor IAS w Warszawie przesłał odwołania Spółki ponownie do Dyrektora IAS w Katowicach do załatwienia zgodnie z właściwością. Postanowieniem Dyrektora IAS w Katowicach został określony kolejny, nowy termin zakończenia sprawy, na dzień 10 listopada 2023 roku.

- W dniu 24 września 2020 roku ZM SILESIA S.A. otrzymała decyzję Naczelnika Małopolskiego Urzędu Celno-Skarbowego ("Urząd") określającą zaległe zobowiązanie podatkowe w podatku VAT za 2013 rok i 2014 rok w kwocie 97,3 mln zł powiększone o odsetki od zaległości podatkowych. Zgodnie ze stanowiskiem Urzędu ZM SILESIA S.A. nie dochowała należytej staranności przy weryfikacji rzetelności podatkowej niektórych ze swoich dostawców, którzy jak się okazało nie odprowadzili do budżetu należnego podatku VAT. W konsekwencji ZM SILESIA S.A. nie miała prawa do obniżenia podatku należnego o podatek naliczony wykazany na fakturach wystawionych przez nieuczciwych kontrahentów. W związku z odmienną oceną stanu faktycznego w stosunku do oceny przedstawionej przez organy kontrolujące spółka w dniu 8 października 2020 roku złożyła do Dyrektora Izby Administracji Skarbowej w Katowicach odwołanie od niniejszej decyzji. W dniu 25 listopada 2021 roku spółka otrzymała decyzję Dyrektora Izby Administracji Skarbowej w Katowicach utrzymującą w mocy decyzję organu pierwszej instancji. Przedmiotowa decyzja jest ostateczna. W związku z odmienną oceną stanu faktycznego ZM SILESIA złożyła skargę do Wojewódzkiego Sądu Administracyjnego w Gliwicach („WSA”) na powyższą decyzję.

W dniu 13 grudnia 2021 roku ZM SILESIA otrzymała od Naczelnika Urzędu Skarbowego w Katowicach tytuły wykonawcze dotyczące egzekucji zaległości podatkowych wynikających z ww. decyzji. Jednocześnie ZM SILESIA została poinformowana o dokonaniu blokady rachunków bankowych jako zabezpieczenia należności związanych z wykonaniem decyzji.

W dniu 23 grudnia 2021 roku ZM SILESIA złożyła zarzuty w sprawie prowadzenia postępowania egzekucyjnego dotyczące wszystkich tytułów wykonawczych. Złożenie zarzutów zawiesiło z urzędu postępowanie egzekucyjne. Jednocześnie ZM SILESIA powzięła informacje o zwolnieniu blokady rachunków bankowych.

W dniu 10 lutego 2022 roku ZM SILESIA otrzymała postanowienie WSA w Gliwicach z dnia 31 stycznia 2022 roku, zgodnie z którym Wojewódzki Sąd Administracyjny postanowił wstrzymać wykonanie decyzji Dyrektora Izby Administracji Skarbowej w Katowicach z dnia 17 listopada 2021 roku w przedmiocie podatku od towarów i usług za okres od stycznia 2013 roku do grudnia 2014 roku. WSA uznał, że ZM SILESIA w stopniu przekonującym uprawdopodobniła, iż w sprawie zobowiązań podatkowych za lata 2013 – 2014 zachodzą przesłanki uzasadniające wstrzymanie wykonania zaskarżonej decyzji organu skarbowego na podstawie art. 61 § 3 i 5 ustawy z dnia 30 sierpnia 2021 roku Prawo o postępowaniu przed sądami administracyjnymi. Na postanowienie Wojewódzkiego Sądu Administracyjnego przysługuje zażalenie.

Wyrokiem z dnia 27 kwietnia 2022 roku WSA w Gliwicach uchylił w całości decyzję Dyrektora Izby Administracji Skarbowej w Katowicach z dnia 17 listopada 2021 roku w przedmiocie podatku od towarów i usług za okres od stycznia 2013 do grudnia 2014 roku oraz zasądził na rzecz skarżącej spółki zwrot kosztów postępowania. W dniu 29 lipca 2022 roku spółka otrzymała prawomocne orzeczenie ze stwierdzeniem prawomocności wyroku WSA w Gliwicach od dnia 30 czerwca 2022 roku.

W dniu 9 listopada 2022 roku spółka otrzymała ponownie decyzję Dyrektora Izby Administracji Skarbowej w Katowicach z dnia 26 października 2022 roku utrzymującą w mocy zaskarżoną decyzję organu I instancji. W dniu 28 listopada 2022 roku Pełnomocnik spółki złożył skargę do WSA w Gliwicach. W dniu 10 stycznia 2023 roku WSA w Gliwicach wydał postanowienie o wstrzymaniu wykonania zaskarżonej decyzji Dyrektora IAS w Katowicach.

W dniu 20 czerwca 2023 roku Wojewódzki Sąd Administracyjny w Gliwicach wydał wyrok, w którym uchylił w całości zaskarżoną decyzję Dyrektora Izby Administracji Skarbowej w Katowicach z dnia 26 października 2022 roku oraz poprzedzającą ją decyzję Naczelnika Małopolskiego Urzędu Celno-Skarbowego w Krakowie z dnia 24 września 2020 roku w przedmiocie podatku od towarów i usług za okres od stycznia 2013 roku



do grudnia 2014 roku, a także umorzył postępowanie podatkowe w całości, uznając, że doszło do przedawnienia wszystkich zobowiązań podatkowych objętych przedmiotowym postępowaniem.

Sąd zakwestionował prawidłowość i skuteczność działań organów podatkowych zmierzających do ewentualnego zawieszenia lub przerwania biegu spornych zobowiązań podatkowych. Sąd wskazał m. in., że wszczęcie, tuż przed upływem okresu przedawnienia najwcześniejszych zobowiązań podatkowych, postępowania karnego skarbowego, w ramach którego nikomu nie postawiono zarzutów, a które zakończyło się ostatecznie umorzeniem z uwagi na brak popełnienia czynu zabronionego, miało charakter instrumentalny i było nakierowane jedynie na zawieszenie biegu zobowiązań podatkowych, a nie na realne osiągnięcie celów postępowania karnego skarbowego.

Ponieważ przedawnienie zobowiązań podatkowych automatycznie skutkuje bezprzedmiotowością dalszego prowadzenia postępowania podatkowego, Sąd zdecydował o jego umorzeniu, gdyż ponowne rozpatrywanie sprawy przez organy podatkowe byłoby bezcelowe.

W dniu 10 lipca 2023 roku Spółka otrzymała wyrok Wojewódzkiego Sądu Administracyjnego w Gliwicach z dnia 20 czerwca 2023 roku wraz z uzasadnieniem. Wyrok nie jest prawomocny.

- W dniu 19 kwietnia 2022 roku ZM SILESIA S.A. otrzymała decyzję Naczelnika Małopolskiego Urzędu Celno-Skarbowego (Urząd) w Krakowie z dnia 6 kwietnia 2022 roku określającą zaległe zobowiązanie podatkowe ZM SILESIA S.A. („ZM SILESIA”) w podatku VAT za I półrocze 2015 roku w kwocie 34,9 mln zł, powiększonej o odsetki należne z tytułu zaległości podatkowych. Zgodnie ze stanowiskiem Urzędu, ZM SILESIA nie miała prawa do obniżenia podatku należnego o podatek naliczony wykazany na fakturach wystawionych przez część kontrahentów, którym zarzucono, że brali udział w łańcuchu transakcji mających na celu dokonanie uszczupień podatkowych. Jednocześnie Urząd wyraził ocenę, że ZM SILESIA nie można przypisać tzw. „dobrej wiary”, która pozwoliłaby jednak utrzymać prawo do odliczenia podatku naliczonego, pomimo wystąpienia nieprawidłowości podatkowych na wcześniejszych etapach spornych dostaw. Przedmiotowa decyzja jest nieostateczna i nie podlega wykonaniu. W związku z odmienną oceną powyższych okoliczności spółka w dniu 29 kwietnia 2022 roku złożyła odwołanie od Decyzji Naczelnika Małopolskiego Urzędu Celno-Skarbowego. Do chwili obecnej odwołanie nie zostało rozpatrzone. Postanowieniem Naczelnika Małopolskiego Urzędu Celno-Skarbowego w Krakowie został określony kolejny, nowy termin zakończenia sprawy, na dzień 29 września 2023 roku.

### **HUTMEN Spółka z o.o. (spółka połączyła się z Borszew S.A. w dniu 31 stycznia 2023 roku)**

- W dniu 14 lutego 2018 roku Hutmen Sp. z o.o. (obecnie Borszew S.A.) złożył skargę kasacyjną od wyroku Wojewódzkiego Sądu Administracyjnego w Warszawie oddalającego skargę spółki na decyzję Dyrektora Izby Skarbowej w Warszawie dotyczącą rozliczenia podatku VAT za listopad 2012 roku. Przedmiotem sporu jest kwota 548 tys. zł., którą spółka zapłaciła i ujęła w wyniku za 2018 roku. W dniu 8 marca 2022 roku odbyła się rozprawa przed Naczelny Sąd Administracyjny, który zwrócił sprawę do ponownego rozpatrzenia przez WSA. W dniu 21 listopada 2022 roku WSA uchylił decyzję organu odwoławczego, wyrok nie jest prawomocny. Dyrektor Izby Administracji Skarbowej w Warszawie decyzją z dnia 15 maja 2023 r. uchylił decyzję organu I instancji i przekazał sprawę do ponownego rozpatrzenia. Przewidywany termin zakończenia postępowania: 30 października 2023 roku.
- W dniu 3 kwietnia 2019 roku Hutmen Sp. z o.o. (obecnie Borszew S.A.) otrzymał decyzję Naczelnika Dolnośląskiego Urzędu Celno-Skarbowego we Wrocławiu z dnia 26 marca 2019 roku określającą zaległe zobowiązanie podatkowe spółki w podatku VAT za IV kwartał 2014 rok w kwocie 3,04 mln zł powiększoną o odsetki od zaległości podatkowych. Zgodnie ze stanowiskiem Urzędu Hutmen Sp. z o.o. nie dochował należytej staranności przy weryfikacji rzetelności podatkowej niektórych ze swoich kontrahentów, a w konsekwencji nie miał prawa do zastosowania stawki VAT w wysokości 0% dla dokonanej wewnątrzwspólnotowej dostawy towarów. W związku z odmienną oceną stanu faktycznego w stosunku do oceny przedstawionej przez organy kontrolujące, Hutmen Sp. z o.o. złożył odwołanie od otrzymanej decyzji Urzędu. Odwołanie zostało uwzględnione i sprawa została zwrócona do ponownego rozpatrzenia przez Dyrektora Izby Administracji Skarbowej we Wrocławiu. W dniu 16 listopada 2020 roku spółka otrzymał decyzję Naczelnika Dolnośląskiego Urzędu Celno-Skarbowego we Wrocławiu określającą ponownie zaległe zobowiązanie podatkowe w podatku VAT za IV kwartał 2014 rok w kwocie 3,04 mln zł powiększone o odsetki od zaległości podatkowych. W dniu 29 czerwca 2021 roku Dyrektor Izby Administracji Skarbowej we Wrocławiu uchylił w całości decyzję organu pierwszej instancji i przekazał sprawę do ponownego rozpatrzenia. W dniu 16 listopada 2021 roku Urząd wydał decyzję zabezpieczającą przybliżoną kwotę zobowiązania podatkowego. W dniu 2 grudnia 2021 roku na rachunku Urzędu został ustanowiony depozyt zabezpieczający. W dniu 20 grudnia 2021 roku spółka otrzymała ponownie decyzję o zasadności zobowiązania podatkowego. W dniu 3 stycznia 2022 roku spółka złożyła odwołanie od ww. decyzji. W dniu 2 stycznia 2023 roku spółka otrzymała decyzję Dyrektora Izby Administracji Skarbowej we Wrocławiu z dnia 27 grudnia 2022 roku utrzymującą w mocy decyzję organu I instancji określającą zaległe zobowiązanie podatkowe Hutmen w podatku VAT za X–XII 2015 rok w kwocie 3,0 mln zł, powiększonej o odsetki od zaległości podatkowych. Na powyższą decyzję spółka złożyła skargę do WSA.



- W dniu 10 września 2018 roku Hutmen Sp. z o.o. (obecnie Boryszew S.A.) otrzymał decyzję Izby Administracji Skarbowej we Wrocławiu z dnia 4 września 2018 roku utrzymującą w mocy decyzję organu I instancji określającą zaległe zobowiązanie podatkowe Hutmen w podatku VAT za X i XII 2012 roku w kwocie 1,14 mln zł powiększoną o odsetki od zaległości podatkowych. Zgodnie ze stanowiskiem Urzędu Hutmen nie dochował należytej staranności przy weryfikacji rzetelności podatkowej niektórych ze swoich kontrahentów, a w konsekwencji nie miał prawa do odliczenia naliczonego podatku VAT. Kwota roszczenia została zapłacona we wrześniu 2018 roku i ujęta w wyniku finansowym spółki za 2018 rok.  
W związku z odmienną oceną stanu faktycznego w stosunku do oceny przedstawionej przez organ kontrolujący, spółka złożyła skargę na otrzymaną decyzję do Wojewódzkiego Sądu Administracyjnego we Wrocławiu ("WSA"). W dniu 13 marca 2019 roku WSA wydał rozstrzygnięcie na korzyść Hutmen uchylając zaskarżoną decyzję. Wyrok jest prawomocny. Dyrektor Izby Administracji Skarbowej we Wrocławiu w dniu 3 września 2019 roku uchylił decyzję Organu I instancji w całości i przekazał sprawę do ponownego rozpatrzenia przez ten Organ. W dniu 11 grudnia 2019 roku Hutmen otrzymał zwrot na rachunek całej kwoty przedmiotowego podatku wraz z odsetkami. W dniu 12 kwietnia 2021 roku spółka otrzymała decyzję Naczelnika Mazowieckiego Urzędu Celno-Skarbowego w Warszawie z dnia 8 kwietnia 2021 roku określającą ponownie zaległe zobowiązanie podatkowe w podatku VAT za X i XII 2012 rok w kwocie 1,14 mln zł powiększone o odsetki od zaległości podatkowych. Decyzja nie jest ostateczna i nie podlega wykonaniu. Hutmen złożył odwołanie od otrzymanej decyzji do Izby Administracji Skarbowej. W dniu 7 października 2021 roku spółka otrzymała decyzję Dyrektora Izby Administracji Skarbowej we Wrocławiu uchylającą zaskarżoną decyzję i przekazującą sprawę do ponownego rozpatrzenia przez organ I instancji. Do dnia publikacji sprawozdania organ nie wydał ponownej decyzji. Przewidywany termin zakończenia postępowania: 9 października 2023 roku.
- W dniu 28 grudnia 2020 roku Hutmen Sp. z o.o. (obecnie Boryszew S.A.) otrzymał od Naczelnika Małopolskiego Urzędu Celno – Skarbowego w Krakowie decyzję z dnia 16 grudnia 2020 roku określającą zaległe zobowiązania podatkowe spółki w podatku VAT za I półrocze 2015 roku w kwocie 7,8 mln zł powiększone o odsetki od zaległości podatkowych. Zgodnie ze stanowiskiem Urzędu, spółka nie dochowała należytej staranności przy weryfikacji rzetelności podatkowej niektórych ze swoich kontrahentów, a w konsekwencji nie miał prawa do zastosowania stawki VAT w wysokości 0% dla dokonanej wewnątrzwspólnotowej dostawy towarów. W związku z odmienną oceną stanu faktycznego w stosunku do oceny przedstawionej przez organ kontrolujący, Hutmen Sp. z o.o. złożył odwołanie od otrzymanej decyzji Urzędu do Izby Administracji Skarbowej. Dyrektor Izby Administracji Skarbowej we Wrocławiu uchylił w całości decyzję organu pierwszej instancji i przekazał sprawę do ponownego rozpatrzenia. W dniu 14 października 2021 roku Hutmen otrzymał decyzję Naczelnika Małopolskiego Urzędu Celno-Skarbowego w Krakowie zabezpieczającą przyszłą zaległość z tytułu podatku VAT za okres styczeń 2015 – czerwiec 2015 roku.  
W dniu 22 października 2021 roku został ustanowiony na rachunku Urzędu Skarbowego depozyt zabezpieczający w kwocie 11.723 tys. zł w związku z decyzją z dnia 14 października 2021 roku w sprawie zabezpieczenia na majątku Hutmen należności publiczno – prawnych związanych z toczącym się postępowaniem celno – skarbowym. W dniu 23 grudnia 2021 roku Naczelnik Małopolskiego Urzędu Celno-Skarbowego w Krakowie ponownie wydał decyzję o zasadności zobowiązania podatkowego, od której to decyzji spółka złożyła odwołanie. W dniu 2 stycznia 2023 roku spółka otrzymała decyzję Dyrektora Izby Administracji Skarbowej we Wrocławiu z dnia 28 grudnia 2022 roku określającą zaległe zobowiązanie podatkowe Hutmen w podatku VAT za I półrocze 2015 rok w kwocie 7,8 mln zł, powiększone o odsetki od zaległości podatkowych. Na powyższą decyzję spółka złożyła skargę do WSA.

### **BATERPOL S.A.**

Dnia 3 października 2016 roku Naczelnik Pierwszego Śląskiego Urzędu Skarbowego w Sosnowcu zainicjował kontrolę VAT w spółce Baterpol S.A. z art. 79 ust. 2 pkt. 2 Ustawy o swobodzie działalności gospodarczej. Kontrola zakończyła się protokołem z dnia 26 października 2018 roku, na podstawie którego spółka zawiązała rezerwę w ciężar wyniku za 2018 rok. W następstwie ww. kontroli w dniu 20 marca 2019 roku Naczelnik Pierwszego Śląskiego Urzędu Skarbowego w Sosnowcu zainicjował postępowanie podatkowe w zakresie podatku VAT za okres XII 2013 roku do XII 2015 roku. Dnia 17 stycznia 2023 roku została doręczona decyzja wydana w sprawie z dnia 4 stycznia 2023 roku określająca kwoty zobowiązania podatkowego za miesiące od marca do października 2014 roku, grudzień 2014 roku, od stycznia do marca 2015 roku, maj 2015 roku oraz czerwiec 2015 roku oraz określająca kwotę do zapłaty na podstawie art. 108 ust. 1 ustawy o VAT za miesiące od kwietnia do sierpnia 2014 roku, październik 2014 roku, grudzień 2014 roku, od stycznia do marca 2015 roku oraz czerwiec 2015 roku. W pozostałym zakresie postępowanie zostało umorzone. Spółka w związku z wydaną decyzją dokonała wpłaty na rzecz organu podatkowego w wysokości 3,3 mln zł jednocześnie rozwiązując w całości rezerwę na ten cel. Pełnomocnik spółki wniósł odwołanie od decyzji w części, w jakiej określa ona zobowiązania podatkowe spółki oraz kwotę do zapłaty, na podstawie art. 108 ust. 1 ustawy o VAT. Sprawa w dalszym ciągu się toczy. Postanowieniem z dnia 13 kwietnia 2023 roku Dyrektor Izby Administracji Skarbowej w Katowicach wyznaczył termin załatwienia sprawy na dzień 13 października 2023 roku.





### Inne istotne toczące się postępowania podatkowe w zakresie podatku VAT w spółkach Grupy Kapitałowej

Poza opisanymi powyżej w Spółkach Grupy Kapitałowej prowadzone są postępowania kontrolne, które są na wstępnym etapie (niezakończone decyzjami). Postępowania te mogą zakończyć się negatywnym stanowiskiem organów wobec Spółki jednak określenie tego ryzyka jest trudne do oszacowania.

#### Toczące się postępowania:

- W dniu 12 marca 2019 roku Naczelnik Dolnośląskiego Urzędu Skarbowego w Wrocławiu skierował do spółki Baterpol Recycler Sp. z o.o. zawiadomienie o wszczęciu w dniu 1 kwietnia 2016 roku przez Prokuraturę Regionalną w Katowicach śledztwa w sprawie o przestępstwo skarbowe zawieszające bieg terminu przedawnienia zobowiązań podatkowych spółki za okres od stycznia 2014 roku do czerwca 2015 roku.
- Borszew S.A. – w dniu 12 kwietnia 2021 roku Spółka otrzymała zawiadomienie od Naczelnika Mazowieckiego Urzędu Celno – Skarbowego w Warszawie o wszczęciu kontroli w zakresie prawidłowości rozliczeń z tytułu podatku VAT za okres grudzień 2015 roku – marzec 2016 roku.

W dniu 3 sierpnia 2022 roku Spółka otrzymała Wyniku Kontroli z badania ksiąg podatkowych, w którym Naczelnik Mazowieckiego Urzędu Celno-Skarbowego w Warszawie stwierdził, że Oddział Borszew ERG nie dochował należytej staranności przy dokumentowaniu transakcji, co zostało uznane przez Organ jako nieprawidłowości w rozliczeniu podatku od towarów i usług. Naczelnik Mazowieckiego Urzędu Celno-Skarbowego w Warszawie kwestionuje w przekazanym Spółce Wyniku Kontroli prawo do zastosowania stawki 0% przy realizacji wewnątrzwspólnotowych dostaw towarów do podmiotów zagranicznych i wskazuje, że z uwagi na ustalony stan faktyczny należy opodatkować je 23% stawką podatku od towarów i usług w okresie od grudnia 2015 roku do marca 2016 roku na kwotę 9.817.220 zł. Organ Krajowej Administracji Skarbowej stwierdza również, iż Borszew S.A. bezpodstawnie odliczyła podatek naliczony VAT wynikający z faktur wystawionych z tytułu zakupu oleju rzepekowego, w okresie od grudnia 2015 roku do marca 2016 roku, dokonując tym samym jego zawyżenia na łączną kwotę 12.435.798 zł.

Łączna kwota określająca zaległość podatkową z tytułu ww. transakcji wynosi 22.253.018 zł plus należne odsetki.

Pomimo uprawnienia Borszew SA, aby w terminie 14 dni od dnia doręczenia wyniku kontroli skorygować złożone deklaracje, Spółka zakwestionowała te ustalenia w postępowaniu podatkowym.

W dniu 29 sierpnia 2022 roku Spółka otrzymała zawiadomienie o przekształceniu kontroli celno-skarbowej w postępowanie podatkowe. Przewidywany termin zakończenia postępowania – 4 września 2023 roku.

Spółka utworzyła rezerwę na ryzyko podatkowe wraz z odsetkami związane z ww. postępowaniem, w łącznej kwocie wynoszącej ok. 32,8 mln zł, przy czym łączna kwota należności głównej obejmująca rezerwę na ryzyko podatkowe bez odsetek wynosi ok. 22,5 mln zł.

Decyzja o utworzeniu ww. rezerwy wynika z ostrożnościowego podejścia Emitenta do kwestii księgowych, natomiast co do zasady Emitent podtrzymuje stanowisko o braku zasadności do stwierdzenia zaległości podatkowej Spółki w ww. kwocie i zamierza te ustalenia kwestionować w postępowaniu podatkowym.

#### Inne istotne postępowania w spółkach Grupy Kapitałowej Borszew S.A.

- W dniu 22 października 2020 roku Prezes Urzędu Ochrony Konkurencji i Konsumentów wszczął wobec Borszew S.A. postępowanie w sprawie nadmiernego opóźniania się Spółki ze spełnieniem świadczeń pieniężnych w okresie czerwiec – sierpień 2020 roku. W dniu 20 lipca 2023 roku Spółka otrzymała zawiadomienie o zakończeniu postępowania dowodowego w sprawie wraz ze wstępnym stanowiskiem Prezesa Urzędu, nie stanowiące jednak jeszcze rozstrzygnięcia merytorycznego sprawy. W dniu 3 sierpnia 2023 roku Spółka w oparciu o art. 10 par. 1 kpa wypowiedziała się co do zebranych dowodów i materiałów, przedstawiając również swoje stanowisko w sprawie.
- W Maflow BRS S.L.R. (Italy) prowadzona jest kontrola podatkowa CIT I TP za 2017 rok. Kontrola została wszczęta w 2021 roku. Kwota podlegająca weryfikacji: 2.468.517 EUR doszacowania dochodu za 2017 rok. Kontrola jest na etapie dostarczania danych i wyjaśnień do urzędu. Postępowanie prowadzi Politia Finanziara.

Ze względu na fakt, że istnieje ryzyko wszczęcia kolejnych kontroli, które potencjalnie mogą skutkować wydaniem decyzji określających zobowiązania podatkowe tych spółek, Zarząd Jednostki Dominującej przeprowadził analizę posiadanej dokumentacji związanej z trwającymi postępowaniami i oszacował ryzyka, klasyfikując je według prawdopodobieństwa ich wystąpienia:

- ryzyko prawdopodobne** (duże) – istnieje wysokie prawdopodobieństwo wystąpienia negatywnych konsekwencji podatkowych (wystąpienie negatywnych konsekwencji jest bardziej prawdopodobne niż ich niewystąpienie),
- ryzyko możliwe** (średnie) – istnieje ryzyko wystąpienia negatywnych konsekwencji podatkowych jednak ich wystąpienie bądź nie jest w równym stopniu prawdopodobne,
- ryzyko potencjalne** (niskie) – istnieje pewne ryzyko wystąpienia negatywnych konsekwencji podatkowych, ryzyko to jest jednak mniej prawdopodobne niż prawdopodobne.



Grupa utworzyła rezerwy na ryzyka podatkowe w związku z toczącymi się postępowaniami uznając, że istnieje prawdopodobieństwo negatywnego zakończenia tych postępowania.

Zgodnie z szacunkiem Zarządu wysokość tej rezerwy została rozpoznana do wysokości możliwego wypływu środków z Grupy, którego maksymalną wysokość stanowi wartość aktywów netto danej Spółki zależnej i udzielone tej Spółce poręczenia.

W sytuacji negatywnego scenariusza toczących się postępowania sądowych w sprawach podatkowych, które opisane zostały powyżej, istnieje prawdopodobieństwo postawienia danej spółki zależnej w stan upadłości, a w tym scenariuszu wypływ środków z Grupy nie będzie wyższy niż wartość aktywów netto danej spółki zależnej utraconych w efekcie upadłości i równowartość udzielonych tej spółce poręczeń.

Stan rezerw na wszystkie ryzyka podatkowe w skonsolidowanym sprawozdaniu finansowym Boryszew S.A. na dzień bilansowy zakończony 30 czerwca 2023 roku wynosi 179 681 tys. złotych (ryzyko duże). Ponadto Grupa rozpoznaje zobowiązania warunkowe w wysokości 26 110 tys. złotych (ryzyko średnie lub niskie).

Zarząd Boryszew S.A. oszacował rezerwy uwzględniając również stopień prawdopodobieństwa wypływu środków pieniężnych z Grupy i zdecydował nie tworzyć ich na zdarzenia, dla których prawdopodobieństwo wypływu środków jest niskie.

Zarząd Boryszew S.A. nie może wykluczyć, że w przypadku wystąpienia nowych okoliczności szacunek ryzyk opisanych powyżej może ulec zmianie.

### **20. ZAWARCIE PRZEZ SPÓŁKĘ LUB JEDNOSTKĘ ZALEŻNĄ JEDNEJ LUB WIĘCEJ ISTOTNYCH TRANSAKCJI Z PODMIOTAMI POWIĄZANYMI**

Transakcje pomiędzy podmiotami powiązаныmi to głównie transakcje handlowe zawierane pomiędzy spółkami Grupy Kapitałowej w zakresie sprzedaży lub zakupu towarów i wyrobów o typowym, tradycyjnym charakterze dla działalności Grupy.

Ponadto w ramach standardowych mechanizmów zarządzania płynnością na poziomie Grupy Kapitałowej spółki z Grupy zawierały pomiędzy sobą umowy pożyczek pieniężnych. Transakcje te miały charakter wewnątrzgrupowy i podlegają wyłączeniu w ramach procesu konsolidacji sprawozdań finansowych.

#### **Inne transakcje o charakterze niehandlowym zawarte z podmiotami powiązаныmi (spoza Grupy Kapitałowej Boryszew)**

##### **Boryszew S.A.**

W dniu 5 czerwca 2023 roku Unibax Spółka z o.o. dokonała spłaty pożyczki w kwocie 10.400.000 złotych (z terminem spłaty do dnia 31 grudnia 2023 roku).

W dniu 14 czerwca 2023 roku Unipartner Spółka z o.o. dokonała spłaty pożyczki w kwocie 22.500.000 złotych (z terminem spłaty do dnia 31 grudnia 2023 roku).

##### **Alchemia S.A.**

W dniu 5 czerwca 2023 roku Unibax Spółka z o.o. dokonała wykupu obligacji objętych przez Alchemia S.A., o wartości nominalnej 10.800.000 złotych.

##### **Boryszew Nieruchomości Sp. z o.o. (dawniej: Eastside – Bis Spółka z o.o.)**

W dniu 5 czerwca 2023 roku Unibax Spółka z o.o. spłaciła w całości pożyczkę pieniężną w kwocie 400.000 złotych, udzieloną na podstawie umowy z dnia 2 grudnia 2022 roku, z terminem spłaty do dnia 31 grudnia 2023 roku.

W dniu 6 czerwca 2023 roku RKK Investments Spółka z o.o. spłaciła w całości pożyczkę pieniężną w kwocie 9.000.000 złotych, udzieloną na podstawie umowy z dnia 26 października 2022 roku, z terminem spłaty do dnia 31 grudnia 2023 roku.

W dniu 5 czerwca 2023 roku Unibax Spółka z o.o. dokonała wykupu obligacji objętych przez Boryszew Nieruchomości Sp. z o.o. (dawniej: Eastside Bis Sp. z o.o.), o łącznej wartości nominalnej 5.123.500 złotych.

### **21. INFORMACJE O UDZIELENIU PRZEZ SPÓŁKĘ LUB JEDNOSTKĘ OD NIEJ ZALEŻNĄ PORĘCZEŃ KREDYTU LUB POŻYCZKI LUB UDZIELENIU GWARANCJI – ŁĄCZNIE JEDNEMU PODMIOTOWI LUB JEDNOSTCE ZALEŻNEJ, JEŻELI ŁĄCZNA WARTOŚĆ ISTNIEJĄCYCH PORĘCZEŃ LUB GWARANCJI JEST ZNACZĄCA**

#### **PORĘCZENIA UDZIELONE PRZEZ BORYSZEW S.A. WG STANU NA DZIEŃ 30.06.2023 R. SPÓŁKOM GRUPY KAPITAŁOWEJ**

Gwarancje ujawnione w sprawozdaniu jednostkowym Boryszew SA obejmują gwarancje i poręczenie udzielane Spółkom w ramach Grupy.

Poręczenia udzielone Spółkom Grupy w części dotyczącej zobowiązań bilansowych skonsolidowanego sprawozdania zostały wyłączone w zestawieniu poręczeń Grupy.



## Gwarancje i poręczenia według stanu na dzień 30 czerwca 2023 roku

Podmiot, w imieniu którego udzielono poręczenia lub gwarancji	Podmiot, któremu udzielono poręczenia lub gwarancji	Wartość poręczenia	Data ważności poręczenia
Borszew Plastic RUS Sp. z o.o.	Gwarancja udzielona firmie Volvo Group Trucks Operations	22 252	bezterminowa
Mafmex S. DE R.L. DE C.V.	Zapewnienie wykonania umowy przez Mafmex dla AB Volvo	22 252	okres obowiązywania umowy
Mafmex S. DE R.L. DE C.V.	Zapewnienie płatności czynszu przez Mafmex dla Innova Dintel	10 244	01.01.2030
Mafmex S. DE R.L. DE C.V.	Gwarancja należytego wykonania zobowiązań BMW AG	26 702	okres realizacji kontraktów + 15 lat
Maflow Components (Dalian) Co. Ltd	Gwarancja należytego wykonania zobowiązań BMW AG	26 702	okres realizacji kontraktów + 15 lat
<b>Razem</b>		<b>108 152</b>	

## ZNACZĄCE ZMIANY W WARUNKACH UDZIELONEGO PORĘCZENIA PRZEZ SPÓŁKI GRUPY KAPITAŁOWEJ BORSZEW

Poręczenia i gwarancje udzielane są przez Spółki Grupy Kapitałowej Borszew na warunkach rynkowych.

### 22. INNE INFORMACJE ISTOTNE DLA OCENY SYTUACJI KADROWEJ, MAJĄTKOWEJ, FINANSOWEJ, WYNIKU FINANSOWEGO SPÓŁKI I ICH ZMIAN ORAZ INFORMACJE, KTÓRE SĄ ISTOTNE DLA OCENY MOŻLIWOŚCI REALIZACJI ZOBOWIĄZAŃ

W okresie sprawozdawczym nie wystąpiły inne niż opisane powyżej, zdarzenia istotne dla oceny sytuacji kadrowej, majątkowej, finansowej, wyniku finansowego oraz możliwości realizacji zobowiązań przez Grupę Kapitałową.

### 23. INFORMACJE O NIESPŁACENIU KREDYTU LUB POŻYCZKI LUB NARUSZENIU ISTOTNYCH POSTANOWIEŃ UMOWY KREDYTU LUB POŻYCZKI, W ODNIESIENIU DO KTÓRYCH NIE PODJĘTO ŻADNYCH DZIAŁAŃ NAPRAWCZYCH DO KOŃCA OKRESU SPRAWOZDAWCZEGO

Na dzień 30 czerwca 2023 roku nie wystąpiły przeterminowane zobowiązania z tytułu kredytów i pożyczek oraz nie wystąpiło naruszenie istotnych postanowień umów kredytów i pożyczek.

### 24. CZYNNIKI, KTÓRE BĘDĄ MIAŁY WPŁYW NA OSIĄGNIĘTE PRZEZ SPÓŁKĘ WYNIKI W PERSPEKTYWIE CO NAJMNIEJ KOLEJNEGO KWARTAŁU

Do zewnętrznych czynników, które będą miały wpływ na osiągnięte skonsolidowane wyniki kolejnych kwartałów należy zaliczyć:

- dostępność oraz koszt nośników energetycznych i gazu mających duże znaczenie, szczególnie w energochłonnym przemyśle przetwórstwa metali oraz w chemii,
- czas trwania i skalę konfliktu zbrojnego na Ukrainie,
- sytuację gospodarczą na świecie, zwłaszcza w kluczowych dla Grupy branżach (motoryzacja i budownictwo) oraz głównych rynkach zbytu (Unia Europejska, w tym Niemcy),
- politykę pieniężną Narodowego Banku Polskiego mającą wpływ na zmiany inflacji oraz zasady udzielania finansowania przez sektor bankowy,
- dostępność materiałów wsadowych,
- popyt na nowe samochody, zwłaszcza na produkty Grupy VW, która jest najważniejszym klientem Grupy Kapitałowej Borszew,
- zakłócenia łańcuchów dostaw,
- legislację w obszarze cen energii (na poziomie Unii Europejskiej oraz Polski),
- koszty dostosowywania procesów produkcyjnych do wymogów środowiskowych Unii Europejskiej (zwłaszcza branża metali nieżelaznych),
- poziom notowań metali i walut determinujący wysokość kapitału obrotowego oraz efektywność sprzedaży eksportowej i krajowej,
- wzrost protekcjonizmu gospodarczego w handlu międzynarodowym, skutkującego ograniczeniem dostępu do rynków zbytu,
- koszty surowców, w tym w szczególności ceny złomów oraz wysokości premii do metali,



- kurs złotego wobec walut obcych; ze względu na znaczący udział sprzedaży eksportowej, co w efekcie wpływa na wysokość uzyskiwanych marż w złotówkach,
- ceny ropy naftowej i w konsekwencji ceny pochodnych produktów chemii organicznej – tworzyw sztucznych i komponentów do produkcji w technologii wtrysku części plastikowych do samochodów,
- zmienność przepisów prawa podatkowego oraz zaostrzenie nastawienia służb skarbowych przy przeprowadzaniu kontroli,
- zmianę nastrojów konsumentów, która może ograniczyć popyt gospodarstw domowych na trwałe dobra,
- otrzymanie przez Polskę środków z Krajowego Planu Odbudowy Gospodarki.

Do wewnętrznych czynników istotnych dla wyników Grupy w przyszłych okresach należy zaliczyć:

- efekt pozyskiwania nowych nominacji w Segmencie Motoryzacja,
- efekty optymalizacji procesów produkcyjnych w zakresie wszystkich segmentów rynkowych,
- wzrost efektywności działalności Segmentu Motoryzacja będący wynikiem restrukturyzacji Grupy BAP,
- dostępność pracowników na rynku pracy, szczególnie w aglomeracji Śląska,
- realizację planów inwestycyjnych określonych w strategii.

Wszelkie prognozy należałoby traktować jako jedno z wielu możliwych scenariuszy, nie jako prognozy prezentowane z pełnym przekonaniem.

### 25. INNE WAŻNIEJSZE WYDARZENIA

#### BORYSZEW S.A.

##### Nabycie akcji "onesano" S.A.

W I półroczu 2023 roku Borszew S.A. nabyła łącznie 15.000.000 akcji "onesano" S.A., stanowiących ok. 22,77% kapitału zakładowego i uprawniających do 15.000.000 głosów na Walnym Zgromadzeniu, co stanowi ok. 22,77% ogólnej liczby głosów na Walnym Zgromadzeniu "onesano" S.A.

Na dzień publikacji raportu Borszew S.A. posiada łącznie 28.000.000 sztuk akcji "onesano" S.A., stanowiących ok. 42,50% kapitału zakładowego i uprawniających do 28.000.000 głosów na Walnym Zgromadzeniu, co stanowi ok. 42,50% ogólnej liczby głosów na Walnym Zgromadzeniu "onesano" S.A.

W wyniku transakcji nabycia akcji Spółki "onesano" S.A., Borszew SA uzyskała znaczący wpływ i począwszy od tego dnia prezentuje Spółkę jako jednostka stowarzyszona konsolidowana metodą praw własności.

Na dzień 30 czerwca 2023 roku Borszew S.A. posiada 28.000.000 sztuk akcji Spółki "onesano" S.A., co daje udział 42,50% w kapitale zakładowym Spółki.

##### Zawarcie znaczących umów Grupy Maflow

W dniu 15 marca 2023 roku Borszew S.A. podpisała umowę (List nominacyjny) z jednym z wiodących dostawców dla przemysłu samochodowego.

Przedmiotem umowy jest dostawa przez spółki Grupy Maflow przewodów gumowych do układu klimatyzacji dla zakładów ww. odbiorcy, z przeznaczeniem do montażu w samochodach elektrycznych, na lata 2024 – 2034. Szacunkowa wartość dostaw w tym okresie wyniesie około 200 mln euro.

W związku z zawartym kontraktem planowana jest rozbudowa zakładów należących do Grupy Maflow z lokalizacjami w Chinach, Włoszech i Polsce. Przewidywane nakłady z tym związane wyniosą około 13 mln euro.

W dniu 30 maja 2023 roku Rada Nadzorcza Spółki zatwierdziła wydatki inwestycyjne Grupy Maflow w kwocie około 20 mln euro. Planowane inwestycje związane są z zawartą umową z jednym z wiodących producentów z przemysłu samochodowego na dostawę przez spółki Grupy Borszew przewodów do układu klimatyzacji dla zakładów ww. odbiorcy, z przeznaczeniem do montażu w samochodach (głównie w samochodach elektrycznych) na lata 2025 – 2034. Szacunkowa wartość dostaw w tym okresie wynosi około 280 mln euro. W związku z zawartym kontraktem planowana jest rozbudowa zakładów należących do Grupy Borszew z lokalizacjami w Chinach i Meksyku.

Zawarte umowy umożliwią dalszy rozwój kompetencji Grupy Maflow w produkcji wyspecjalizowanych przewodów dla przemysłu samochodowego, a jej zawarcie jest zgodne ze Strategią Grupy Kapitałowej Borszew na lata 2022 – 2026, która zakłada m.in. rozwój nowych rynków zbytu i pozyskanie nowych klientów końcowych.

##### Utworzenie odpisów na aktywa trwałe spółki zależnej

Zarząd Borszew S.A. w dniu 24 marca 2023 roku podjął decyzję o dokonaniu odpisu aktualizującego wartość aktywów trwałych w postaci środków trwałych, wartości niematerialnych oraz aktywa na podatek odroczonej spółki pośrednio zależnej Borszew Plastic Rus z siedzibą w Niżnym Nowogrodzie (Rosja), w kwocie 52,7 mln zł.



Powyższe zdarzenie miało charakter księgowy i nie wpłynęło na sytuację płynnościową Spółki. Wartość odpisu obciążała skonsolidowane wyniki finansowe zaprezentowane w sprawozdaniach finansowych Emitenta za 2022 rok.

Utworzenie ww. odpisu stanowi konsekwencję wstrzymania produkcji przez ww. spółkę zależną spowodowaną decyzjami koncernów motoryzacyjnych o zawieszeniu produkcji w Rosji. Sytuacja ta uniemożliwia przygotowanie prognoz działalności dla ww. spółki zależnej.

### **Borszew S.A. Oddział Maflow**

Zarząd Borszew S.A., działając na podstawie upoważnienia udzielonego przez Walne Zgromadzenie, rozpoczął prace związane z wniesieniem Oddziału Maflow jako aportu do spółki celowej. Wydzielenie Oddziału Maflow planowane jest na 2024 rok.

### **GRUPA KAPITAŁOWA BORYSZEW**

#### **Borszew Nieruchomości Sp. z o.o. (dawniej: Eastside- Bis Spółka z o.o.)**

Spółka dnia 19 czerwca 2023 roku podpisała przedwstępną umowę z Borszew S.A. na nabycie nieruchomości przy ulicy M. Skłodowskiej-Curie 73 w Toruniu, za cenę 50.000.000,00 złotych netto. Umowa przenosząca zostanie podpisana do dnia 31 grudnia 2025 roku.

*Informacje o innych istotnych wydarzeniach były przekazane w formie raportów bieżących Spółki i są dostępne na stronie: [www.borszew.com.pl](http://www.borszew.com.pl).*

### **26. OŚWIADCZENIA ZARZĄDU**

Zarząd Borszew S.A. oświadcza, że:

- wedle jego najlepszej wiedzy, półroczne skonsolidowane sprawozdania finansowe Spółki oraz Grupy Kapitałowej Borszew i dane porównywalne sporządzone zostały zgodnie z obowiązującymi zasadami rachunkowości oraz że odzwierciedlają w sposób prawdziwy, rzetelny i jasny sytuację majątkową i finansową oraz wynik finansowy Borszew S.A. oraz Grupy Kapitałowej Borszew,
- półroczne sprawozdanie z działalności Grupy Kapitałowej Borszew zawiera prawdziwy obraz rozwoju i osiągnięć oraz sytuacji Grupy Kapitałowej Borszew, w tym opis podstawowych ryzyk i zagrożeń.

### **PODPISY:**

Niniejszy raport został podpisany w siedzibie Spółki w dniu 16 sierpnia 2023 roku.

Wojciech Kowalczyk – Prezes Zarządu

\_\_\_\_\_

Łukasz Bubacz – Członek Zarządu

\_\_\_\_\_

Mikołaj Budzanowski – Członek Zarządu

\_\_\_\_\_