



LPP

GK LPP SA
ŚRÓDROCZNY SKRÓCONY
SKONSOLIDOWANY RAPORT
ZA III KWARTAŁ 2023/24

13 grudnia 2023 r.

RESERVED

CROPP

HOUSE

MOHITO

sinsay





Spis Treści

01 | 4 str.

Śródroczne skonsolidowane sprawozdanie z działalności GK LPP SA

02 | 20 str.

Śródroczne skrócone skonsolidowane sprawozdanie finansowe

03 | 32 str.

Informacja dodatkowa do śródrocznego skonsolidowanego sprawozdania finansowego

04 | 46 str.

Śródroczne skrócone jednostkowe sprawozdanie finansowe



01

Śródroczne skonsolidowane
sprawozdanie z działalności
GK LPP SA

O nas

KIM JESTEŚMY

LPP to polskie, rodzinne przedsiębiorstwo zajmujące się projektowaniem, produkcją i dystrybucją odzieży. Posiadamy ponad 30-letnie doświadczenie w branży odzieżowej. Nasza sieć sprzedaży obejmuje całą Polskę, kraje Europy i Bliski Wschód. Naszym klientom odwiedzającym salony stacjonarne oraz sklepy online oferujemy odzież, akcesoria i obuwie pięciu naszych marek: Sinsay, Reserved, Cropp, House i Mohito. Dodatkowo marki: Sinsay i Reserved posiadają w swojej ofercie artykuły do domu i wystroju wnętrz. Każda z naszych marek posiada odmienną grupę docelową oraz inny charakter.

Choć działamy na blisko czterdziestu rynkach na świecie, w Polsce powstają koncepcje naszych marek oraz całość naszych kolekcji, tutaj też zapadają wszystkie strategiczne decyzje. Sercem naszej organizacji jest Gdańsk, w którym zaczęła się nasza historia. Posiadamy też biura w Krakowie, Warszawie, Barcelonie, Szanghaju i Dhace.

Nasz zespół liczy łącznie około 30 tysięcy osób w biurach oraz strukturach sprzedaży i dystrybucji w Polsce, krajach Europy i Azji. Otwartość, różnorodność, odpowiedzialność za wspólny rozwój, a także wzajemny szacunek tworzą unikalną kulturę LPP.

JAK DZIAŁAMY JAKO GRUPA KAPITAŁOWA

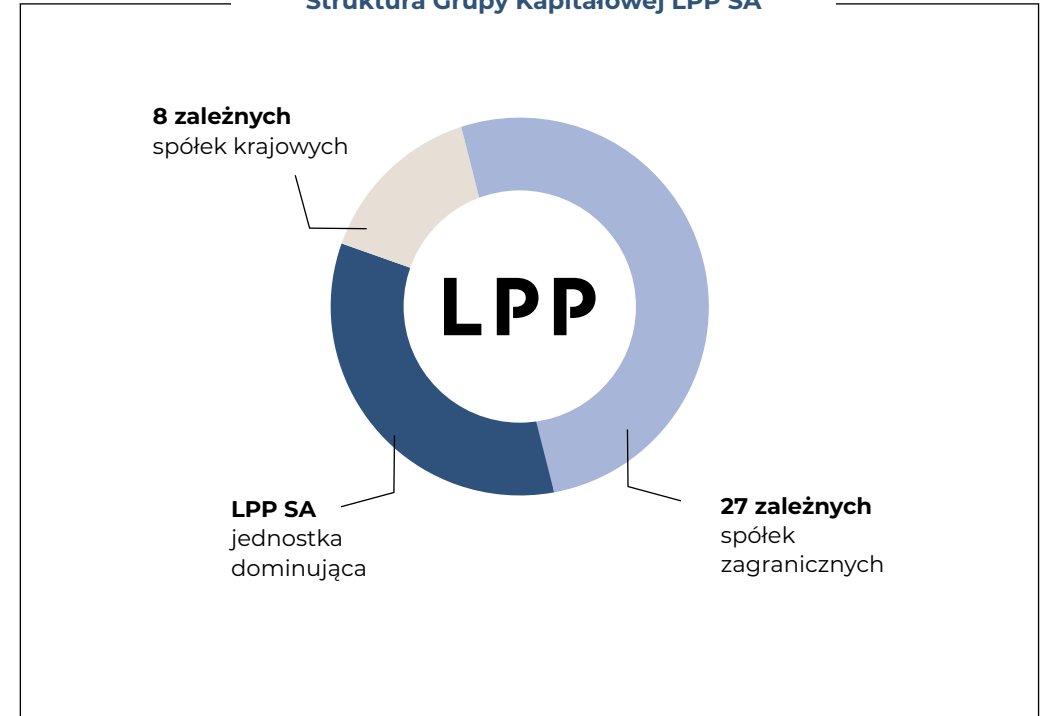
W skład Grupy Kapitałowej LPP wchodzi spółka dominująca z siedzibą w Polsce oraz 8 spółek krajowych i 27 zagranicznych. Spółki zagraniczne są w większości podmiotami zajmującymi się dystrybucją produktów naszych marek poza granicami Polski. Natomiast spółki polskie zajmują się: obsługą salonów na terenie Polski (LPP Retail Sp. z o.o.), sprzedażą odzieży promocyjnej (Printable Sp. z o.o.), obsługą logistyki (LPP Logistics Sp. z o.o.), pracami budowlanymi związanymi z centrami logistycznymi (Veviera Investments Sp. z o.o.), zarządzaniem projektami informatycznymi dla GK (Silky Coders Sp. z o.o. i Dock IT Sp. z o.o.) oraz działalnością w zakresie wynajmu nieruchomości w Polsce, gdzie zlokalizowane są sklepy naszych marek (DP&SL Sp. z o.o., IL&DL Sp. z o.o.).

W III kwartale 2023/24 miały miejsce zmiany w strukturze Grupy polegające na utworzeniu zagranicznej spółki Sinsay Portugal, Unipessoal LDA oraz likwidacji drugiej spółki rosyjskiej tj. LLC Re Development. Likwidacja spółki rosyjskiej wynikała z zakończenia procesu postawienia jej w stan likwidacji, będącego następstwem transakcji sprzedaży spółki rosyjskiej Re Trading inwestorowi z Azji.

Skonsolidowane sprawozdanie finansowe GK, za okres od 1 sierpnia 2023 do 31 października 2023 roku, obejmuje wyniki jednostkowe LPP SA, wyniki zagranicznych spółek zależnych i sześciu polskich spół-

ek zależnych. Ze względu na nieistotność danych konsolidacja nie obejmuje pozostałych dwóch polskich spółek zależnych (prowadzących działalność w zakresie wynajmu nieruchomości w Polsce).

Struktura Grupy Kapitałowej LPP SA





NASI AKCJONARIUSZE

Akcje LPP są notowane na Rynku Głównym GPW od 2001 roku. Wchodzą w skład indeksów krajowych takich jak: WIG, WIG Poland, WIG20, WIG30, WIG140, WIG Odzież, WIG ESG oraz zagranicznych: MSCI Poland Index, CECE Index, FTSE Russell Index. Dodatkowo Spółka została zakwalifikowana do segmentu spółek rodzinnych notowanych na GPW, który został uruchomiony w 2021 roku.

Cena akcji Spółki w dniu debiutu wynosiła 48,00 PLN. Najniższą wartość akcji w historii Spółka odnotowała 18 maja 2001 roku: 47,00 PLN, a najwyższą osiągnęła 12 stycznia 2022 roku na poziomie 18 770,00 PLN.

Kapitał podstawowy Grupy (będący jednocześnie kapitałem akcyjnym jednostki dominującej) stanowi 1 855 190 akcji o wartości nominalnej 2 PLN każda i na dzień bilansowy wynosił 3 710 380 PLN.

Poniższa tabela przedstawia akcjonariuszy posiadający co najmniej 5% ogólnej liczby głosów na WZA (bezpośrednio i pośrednio) na dzień przekazania raportu. Od publikacji poprzedniego raportu okresowego tj. za I półrocze 2023/24 miała miejsce zmiana w strukturze własności znacznych pakietów akcji LPP, polegająca na zbyciu przez Fundację Sky akcji Spółki i tym samym zmniejszeniu zaangażowania poniżej progu 5% ogólnej liczby głosów na WZA (RB 33/2023).

NASZA RADA NADZORCZA I ZARZĄD

Na dzień 31 października 2023 w skład Rady Nadzorczej LPP wchodzili:

– Miłosz Wiśniewski – niezależny Przewodniczący Rady Nadzorczej LPP

- Alicja Milińska – członkini Rady Nadzorczej LPP
- Jagoda Piechocka – członkini Rady Nadzorczej LPP
- Piotr Piechocki – członek Rady Nadzorczej LPP
- Grzegorz Maria Słupski – niezależny członek Rady Nadzorczej LPP

Na dzień 31 października 2023 w skład Zarządu LPP wchodzili:

- Marek Piechocki – Prezes Zarządu LPP
- Przemysław Lutkiewicz – Wiceprezes Zarządu LPP
- Sławomir Łoboda – Wiceprezes Zarządu LPP
- Marcin Piechocki – Wiceprezes Zarządu LPP

Jednocześnie w III kwartale a także po dniu bilansowym miały miejsca zmiany w skła-

dzie Zarządu LPP. Zmiany wynikały ze złożenia w dniu 10 października rezygnacji z pełnienia funkcji członka Zarządu Spółki przez Pana Jacka Kujawę (RB 24/2023) oraz powołania przez NWZA w dniu 17 listopada w skład Zarządu Pana Mikołaja Wezdeckiego na stanowisko Wiceprezesa Zarządu (RB 31/2023).

Poniższa tabela przedstawia stan akcji LPP posiadanych na dzień przekazania raportu przez osoby wchodzące w skład Zarządu oraz Rady Nadzorczej LPP. Od publikacji poprzedniego raportu (za I półrocze 2023/24) struktura akcji LPP posiadanych przez osoby zarządzające i nadzorujące uległa zmianie w wyniku dołączenia do Zarządu Pana Mikołaja Wezdeckiego posiadającego akcję LPP oraz nabycia 51 akcji Spółki przez Panią Jagodę Piechocką (RB 29/2023).

Akcjonariusz	Liczba posiadanych akcji (w szt.)	Udział w kapitale zakładowym	Liczba głosów na WZA	Udział w ogólnej liczbie głosów na WZA	Wartość nominalna udziałów
Fundacja Semper Simul*	578 889	31,2%	1 978 889	60,8%	1 157 778
Pozostali akcjonariusze	1 276 301	68,8%	1 276 301	39,2%	2 552 602
Razem	1 855 190	100,0%	3 255 190	100,0%	3 710 380

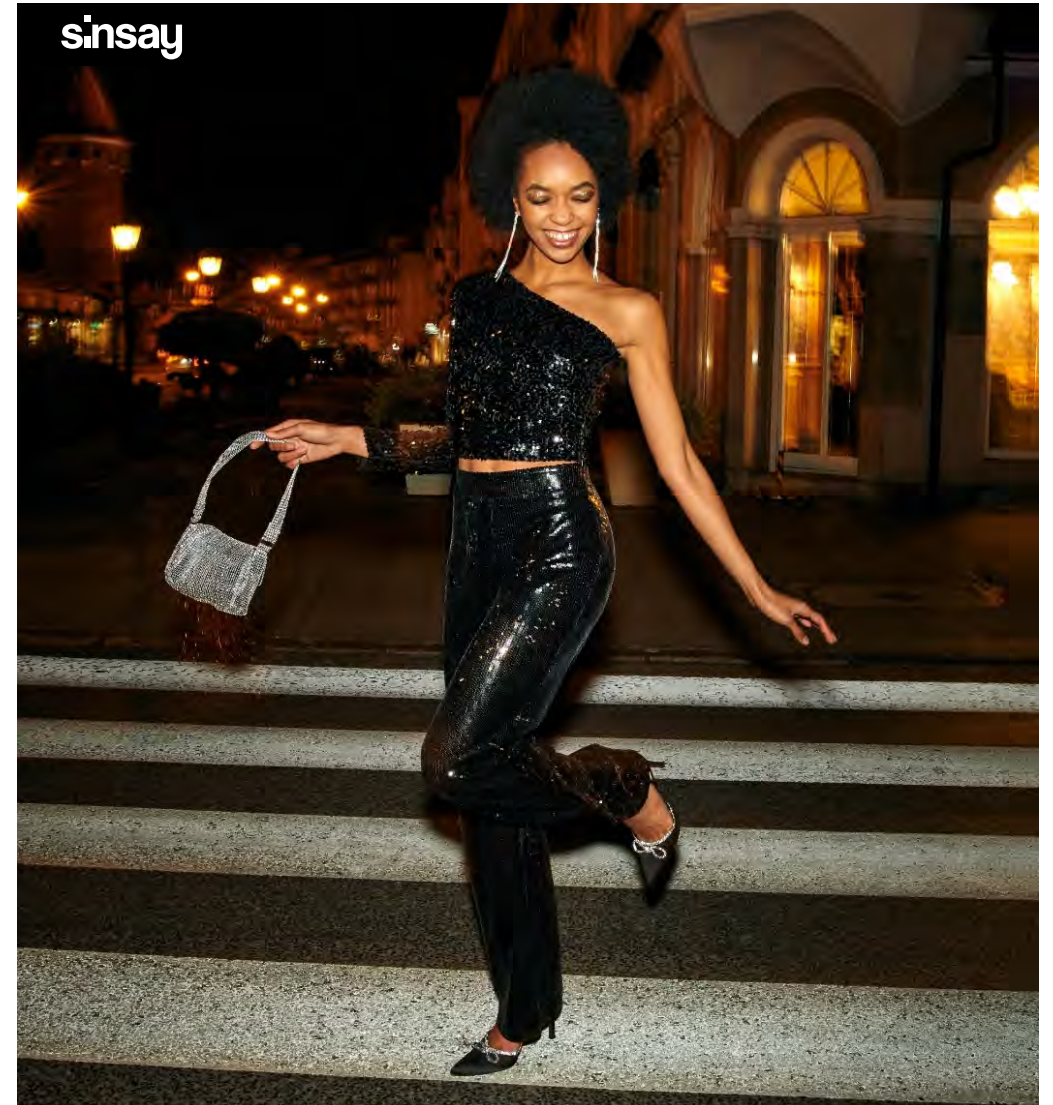
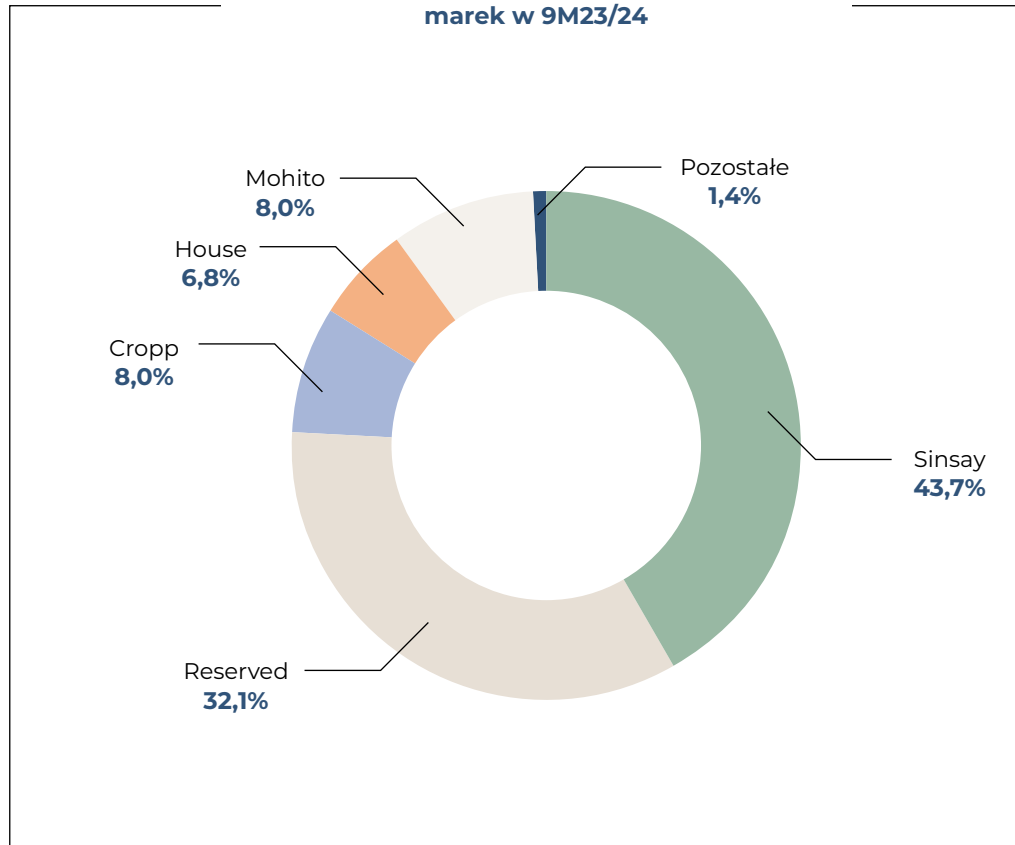
*Fundacja Semper Simul - fundacja blisko związana z Panem Markiem Piechockim (art.3 ust.1 pkt 26 lit. d MAR)

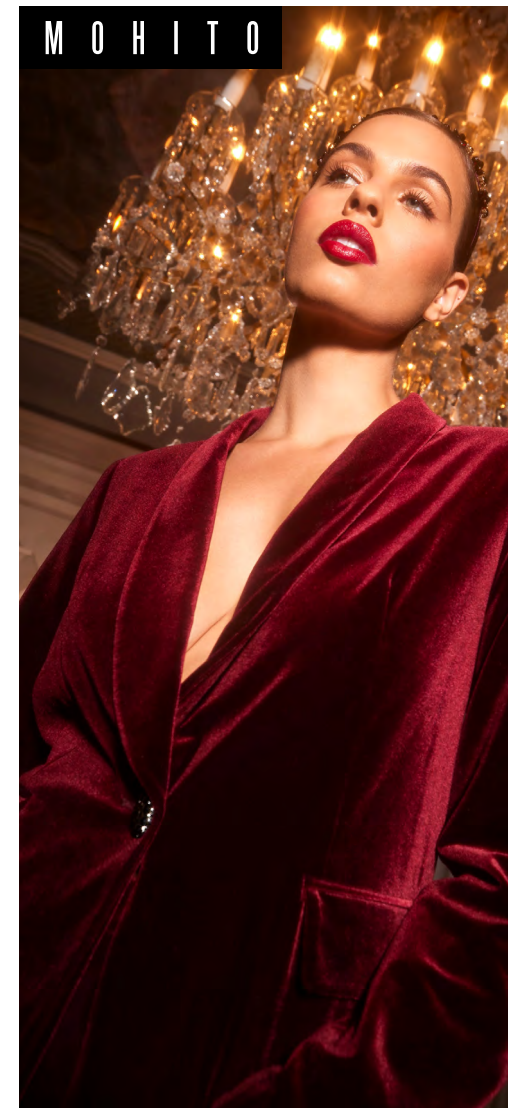
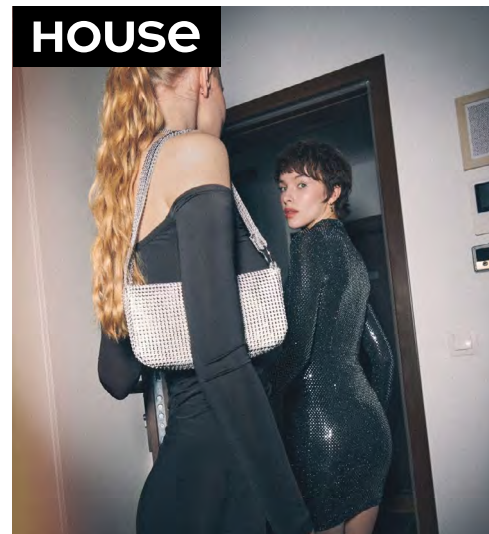
Akcjonariusz	Liczba posiadanych akcji (w szt.)	Liczba głosów na WZA
Marek Piechocki - Prezes Zarządu	1 702	1 702
Przemysław Lutkiewicz - Wiceprezes Zarządu	519	519
Sławomir Łoboda - Wiceprezes Zarządu	500	500
Marcin Piechocki - Wiceprezes Zarządu	739	739
Mikołaj Wezdecki - Wiceprezes Zarządu	1	1
Alicja Milińska - Członkini Rady Nadzorczej	732	732
Jagoda Piechocka - Członkini Rady Nadzorczej	103	103

NASZE PORTFOLIO MAREK

Posiadamy pięć rozpoznawalnych marek: Sinsay, Reserved, Cropp, House i Mohito. Każda z nich kierowana jest do innej grupy klientów, reprezentujących odmienny styl życia, mających inny sposób na wyrażenie siebie i inne potrzeby.

Udział procentowy sprzedaży poszczególnych marek w 9M23/24



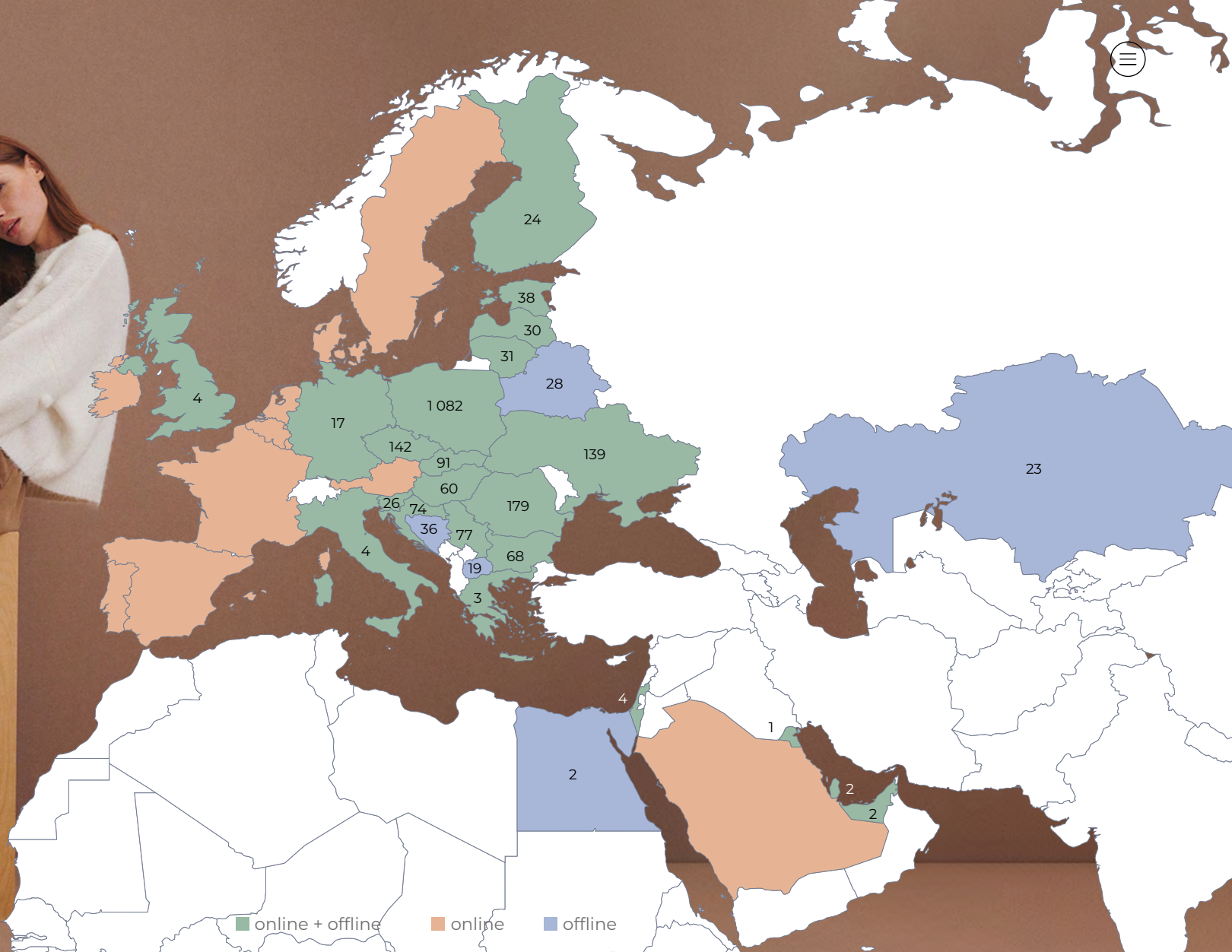


NASZA OBECNOŚĆ NA RYNKACH

Nasze produkty oferujemy klientom w sklepach stacjonarnych i internetowych, łącznie w 39 krajach na 3 kontynentach.

Sieć sprzedaży stacjonarnej to 2 206 sklepów o łącznej powierzchni 1 924 tys. m² w 27 krajach.

Online jesteśmy obecni na 34 rynkach.





Podstawowe wielkości obrazujące efekty funkcjonowania Grupy Kapitałowej LPP w okresie od 01.08.2023 do 31.10.2023 oraz narastająco za 9 miesięcy



LICZBA SKLEPÓW

Stan na 31.10.2023

Liczba sklepów

Sinsay	907
Reserved	362
Cropp	352
House	354
Mohito	231
Razem	2 206



SPRZEDAŻ W PODZIALE NA POSZCZEGÓLNE MARKI

w mln PLN	I-III kwartał 2023/24	I-III kwartał 2022/23	Zmiana r/r
Sinsay	5 493	4 634	18,5%
Reserved	4 038	4 096	-1,4%
Cropp	1 006	995	1,0%
House	849	910	-6,7%
Mohito	1 005	952	5,5%
Pozostałe	175	154	13,8%
Razem	12 565	11 742	7,0%

w mln PLN	III kwartał 2023/24	III kwartał 2022/23	Zmiana r/r
Sinsay	2 001	1 745	14,7%
Reserved	1 316	1 436	-8,3%
Cropp	331	382	-13,3%
House	304	343	-11,4%
Mohito	328	380	-13,6%
Pozostałe	69	81	-14,2%
Razem	4 351	4 367	-0,4%

SPRZEDAŻ INTERNETOWA

w mln PLN	I-III kwartał 2023/24	I-III kwartał 2022/23	Zmiana r/r
Sprzedaż internetowa	3 044	3 245	-6,2%

w mln PLN	III kwartał 2023/24	III kwartał 2022/23	Zmiana r/r
Sprzedaż internetowa	1 027	1 032	-0,6%

PRZYCHODY ZE SPRZEDAŻY WG. REGIONÓW

Region/ kraj (w mln PLN)	I-III kwartał 2023/24	I-III kwartał 2022/23	Zmiana r/r
Polska	5 314	5 084	4,5%
Zagranica	7 251	6 658	8,9%
Razem	12 565	11 742	7,0%

Region/ kraj (w mln PLN)	III kwartał 2023/24	III kwartał 2022/23	Zmiana r/r
Polska	1 866	1 759	6,1%
Zagranica	2 484	2 608	-4,7%
Razem	4 351	4 367	-0,4%



KOSZTY DZIAŁALNOŚCI OPERACYJNEJ

MSSF16	I-III kwartał 2023/24	I-III kwartał 2022/23	Zmiana r/r
Koszty operacyjne (w mln PLN)	4 728	5 038	-6,1%
Koszty operacyjne na m ² / m-c	295	380	-22,3%
Koszty operacyjne/ sprzedaż	37,6%	42,9%	-5,3 pp.

MSSF16	III kwartał 2023/24	III kwartał 2022/23	Zmiana r/r
Koszty operacyjne (w mln PLN)	1 600	1 811	-11,7%
Koszty operacyjne na m ² / m-c	287	393	-27,0%
Koszty operacyjne/ sprzedaż	36,8%	41,5%	-4,7 pp.

NAKLADY INWESTYCYJNE

w mln PLN	I-III kwartał 2023/24	I-III kwartał 2022/23	Zmiana r/r
Salony	692	507	36,5%
Biura	57	49	15,2%
Logistyka	10	233	-95,8%
IT & Pozostałe	68	50	36,5%
Razem	827	840	-1,5%

w mln PLN	III kwartał 2023/24	III kwartał 2022/23	Zmiana r/r
Salony	262	182	43,6%
Biura	15	9	62,4%
Logistyka	1	134	-99,1%
IT & Pozostałe	12	21	-43,7%
Razem	290	347	-16,5%





POZIOM ZAPASÓW

Wielkość	31.10.2023	31.10.2022	Zmiana r/r
Zapasy (mln PLN)	3 187	3 479	-8,4%
Zapasy na m ² w PLN	1 666	2 259	-26,2%

ZADŁUŻENIE

Wielkość zadłużenia (w mln PLN), MSSF16	Stan na 31.10.2023	Stan na 31.10.2022	Zmiana r/r
Kredyty długoterminowe	502	302	65,9%
Kredyty krótkoterminowe	451	1 069	-57,8%
Obligacje	294	298	-1,0%
Leasing finansowy	3 865	3 440	12,3%
Środki pieniężne	908	646	40,5%
Dług netto	4 204	4 463	-5,8%
Dług netto/ EBITDA (4Q)	1,2	2,1	-42,9%

CZynniki i zdarzenia, w tym o nietypowym charakterze, mające istotny wpływ na skrócone sprawozdanie finansowe

PRZYCHODY ZE SPRZEDAŻY

W III kwartale 2023/24 Grupa LPP osiągnęła 4,4 mld PLN przychodów, tym samym zachowując stabilny r/r poziom sprzedaży tj. -0,4%. Przychody te Grupa uzyskała dzięki sprzedażom wszystkich swoich marek, wzrostom r/r ich powierzchni handlowej (+24,1%) oraz sprzedażom w kanale internetowym.

Największe przychody w III kwartale 2023/24 w ujęciu nominalnym i jednocześnie pod względem dynamiki uzyskała marka Sinsay tj. 2,0 mld PLN, wzrost 14,7% r/r. Intensywne otwarcia nowych sklepów stacjonarnych Sinsay, atrakcyjne ceny zaoferowane przez markę oraz sytuacja ekonomiczna sprzyjająca popularności zakupów w segmencie value-for-money, do którego marka należy, to czynniki które przyczyniły się do wzrostu jej przychodów.

W III kwartale 2023/24 na sprzedaż Grupy widoczny wpływ miała także pogoda. Efekt ciepłej aury w miesiącu wrześniu odbił się negatywnie na popycie konsumentkim, jednocześnie ochłodzenie pogodowe w październiku spowodowało znaczący wzrost zakupów odzieży w tym miesiącu.

Pod względem geograficznym w III kwartale zauważalne były korzystniejsze wzrosty sprzedaży w Polsce (+6,1%) niż za granicą (-4,7%), co było wynikiem poprawy nastrojów konsumenckich w kraju.

Na przychody Grupy wpływ miała sprzedaż w tradycyjnych sklepach oraz w sklepach internetowych. Oba kanały pokazały stabilne r/r sprzedaże, na co wpływ miały mniejsze promocje r/r oraz mniejsze wydatki na performance marketing w porównaniu z ubiegłym rokiem.

Sprzedaż kanału online w III kwartale stanowiła ok. 24% całości sprzedaży Grupy (stabilnie r/r).

MARŻA BRUTTO

W III kwartale 2023/24 Grupa wypracowała marżę brutto w wysokości 55,8% - wyższą r/r o 6,9 pp. (do bazy przekształconej w wyniku zaleceń UKNF - odwrócenie odpisu na towary ukraińskie 100,7 mln PLN). Wyższa marża była efektem: znacząco niższych r/r kosztów zakupu kolekcji, bardziej korzystnego kursu USD/PLN, niższych kosztów frachtu oraz sprzedaży większej części kolekcji w pełnej cenie dzięki mniejszym r/r akcjom promocyjnym.

ZAPASY

W III kwartale 2023/24 Grupa zmniejszyła ilość zapasów w porównaniu z rokiem wcześniejszym o 292 mln PLN, tj. o 8,4%, powracając do optymalnych poziomów z-towarowania (just in time). Jednocześnie w przeliczeniu na m² spadły ze względu



na wzrost powierzchni handlowej i pracę nad przyspieszeniem rotacji, zapasy spadły o 26,2% z 2 259 PLN/ m² do 1 666 PLN/ m², tym samym osiągając poziom docelowy.

KOSZTY OPERACYJNE

Na sprawozdanie finansowe GK za III kwartał 2023/24 wpływ miała dyscyplina kosztowa wprowadzona przez Spółkę. Koszty operacyjne poniesione przez Grupę w tym okresie mimo kontynuacji rozwoju sieci sprzedaży były niższe o 11,7% r/r. Niższe koszty zostały osiągnięte głównie dzięki oszczędnościom kosztowym e-commerce tj. mniejszym wydatkom na performance marketing oraz logistykę.

Jednocześnie Grupa odnotowała też spadek r/r kosztów operacyjnych na m² tj. o 27,0%, co było wynikiem oszczędności na funkcjonowaniu sklepów stacjonarnych oraz online. Spadek kosztów najmu na m² wynikał z większej liczby otwieranych salonów dedykowanych marce Sinsay, które charakteryzują się niższymi czynszami. Pomimo wzrostu płacy minimalnej Spółka zanotowała spadek kosztów personelu na m² co było efektem zmniejszenia liczby roboczogodzin w salonach. Z kolei spadek r/r pozostałych kosztów funkcjonowania salonów na m² to wynik optymalizacji zużycia energii i kosztów usług zewnętrznych w salonach.

W rezultacie tych działań udział kosztów operacyjnych w przychodach Grupy w III kwartale 2023/24 spadł do 37% z 41% w poprzednim roku.

POZOSTAŁE PRZYCHODY I KOSZTY OPERACYJNE

Na wyniki GK na poziomie pozostałych przychodów operacyjnych w III kwartale 2023/24 wpływ miały też jednorazowe zdarzenia związane z zyskami z likwidacji umów pod MSSF16 w kwocie 5,3 mln PLN (wobec 4,2 mln PLN w roku poprzednim). Natomiast na poziomie pozostałych kosztów operacyjnych w III kwartale 2023/24 najistotniejsza wartość w wysokości 28,0 mln PLN dotyczyła strat inwentaryzacyjnych w magazynach i sklepach (wobec: 22,8 mln PLN strat oraz 101,6 mln PLN odwrócenia odpisu na sklepy ukraińskie zgodnie z zaleceniem UKNF w III kw. 2022/23).

W rezultacie powyższych czynników w okresie rozliczeniowym, Grupa osiągnęła zysk operacyjny na poziomie 803 mln PLN tj. 56,8% wyższy wobec 511,8 mln PLN uzyskanych rok wcześniej. Rentowność operacyjna (marża EBIT) Grupy kształtowała się na poziomie 18,4% (wobec 11,7% w roku ubiegłym).

PRZYCHODY I KOSZTY FINANSOWE

Dodatkowo w III kwartale 2023/24 Grupa odnotowała ujemne saldo działalności finansowej netto. Głównym powodem ujemnego salda były ujemne różnice kursowe w kwocie 51,6 mln PLN, powstałe wskutek wahań kursów europejskich walut wobec PLN. Jednocześnie w związku z aktualizacją stopy dyskonta od należności ze sprzedaży spółki rosyjskiej, Grupa wykazała w III kwartale 2023/24 wzrost przychodów finan-

sowych związanych z dyskontem o wartości 7,2 mln PLN (wobec 6,1 mln PLN rok wcześniej).

W rezultacie GK LPP w III kwartale 2023/24 osiągnęła zysk netto z działalności kontynuowanej na poziomie 574 mln PLN wobec 396 mln PLN rok wcześniej, przy rentowności netto na poziomie 13,2% (wobec 9,1% w roku poprzednim).

Podstawowe wielkości obrazujące efekty funkcjonowania Grupy oraz osiągnięte marże w okresie III kwartału 2023/24 oraz narastająco za 9 miesięcy przedstawiają poniższe tabele.



Wielkość (w mln PLN)	I-III kwartał 2023/24	I-III kwartał 2022/23 przed przekształceniem	I-III kwartał 2022/23 po przekształceniu	Zmiana r/r
Przychody ze sprzedaży	12 565	11 742	11 742	7,0%
Zysk brutto ze sprzedaży	6 427	6 039	5 938	8,2%
Koszty sklepów i dystrybucji oraz ogólne	4 728	5 038	5 038	-6,1%
EBITDA	2 653	1 834	1 558	70,2%
Zysk (strata) operacyjny	1 640	1 024	749	119,0%
Zysk (strata) netto z działalności kontynuowanej	1 128	960	685	64,6%

Wielkość (w mln PLN)	III kwartał 2023/24	III kwartał 2022/23 przed przekształceniem	III kwartał 2022/23 po przekształceniu	Zmiana r/r
Przychody ze sprzedaży	4 351	4 367	4 367	-0,4%
Zysk brutto ze sprzedaży	2 426	2 235	2 135	13,7%
Koszty sklepów i dystrybucji oraz ogólne	1 600	1 811	1 811	-11,7%
EBITDA	1 159	798	798	45,2%
Zysk (strata) operacyjny	803	512	512	56,8%
Zysk (strata) netto z działalności kontynuowanej	574	396	396	45,2%

Marża (%)	I-III kwartał 2023/24	I-III kwartał 2022/23 przed przekształceniem	I-III kwartał 2022/23 po przekształceniu	Zmiana r/r (pp.)
Brutto na sprzedaży	51,1%	51,4%	50,6%	0,6
EBITDA	21,1%	15,6%	13,3%	7,8
Operacyjna	13,1%	8,7%	6,4%	6,7
Netto z działalności kontynuowanej	9,0%	8,2%	5,8%	3,2

Marża (%)	III kwartał 2023/24	III kwartał 2022/23 po przekształceniu	III kwartał 2022/23 po przekształceniu	Zmiana r/r (pp.)
Brutto na sprzedaży	55,8%	51,2%	48,9%	6,9
EBITDA	26,6%	18,3%	18,3%	8,4
Operacyjna	18,4%	11,7%	11,7%	6,7
Netto z działalności kontynuowanej	13,2%	9,1%	9,1%	4,1

INNE ISTOTNE WYDARZENIA W III KWARTALE 2023/24 I DO MOMENTU PUBLIKACJI RAPORTU:



SIERPIEŃ/WRZESIEŃ

Otwarcie 3 salonów Reserved w Wielkiej Brytanii – drugiego na Oxford Street, w centrum handlowym Westfield Stratford City (wschodni Londyn) i w centrum handlowym Brent Cross.



WRZESIEŃ

Debiut salonu Reserved w Mediolanie przy ulicy handlowej Corso Vittorio Emanuele II.

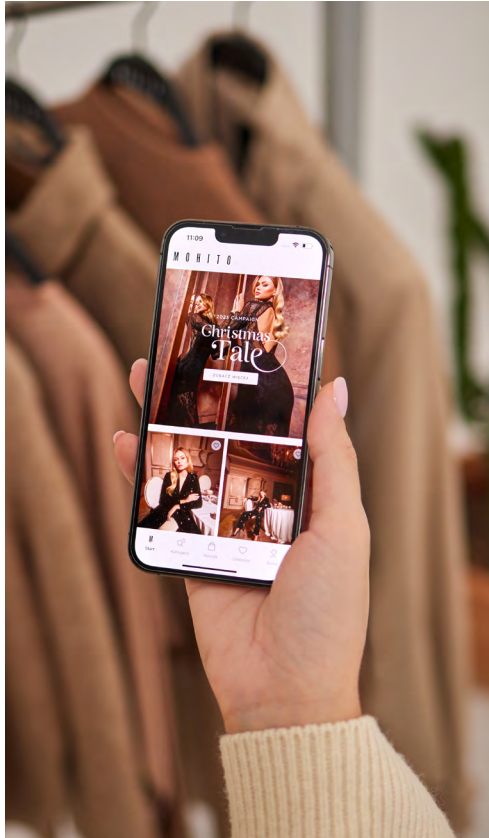


WRZESIEŃ/PAŹDZIERNIK/LISTOPAD

Otwarcia 3 salonów Sinsay w Grecji, w miejscowościach: Janina, Saloniki, Larissa.



INNE ISTOTNE WYDARZENIA W III KWARTALE 2023/24 I DO MOMENTU PUBLIKACJI RAPORTU:



LISTOPAD

Debiut aplikacji Mohito w Polsce.



LISTOPAD

Zakończenie prac budowlanych Centrum Dystrybucyjnego w Rumunii.



LISTOPAD

NWZA – powołanie Pana Mikołaja Wezdeckiego do Zarządu LPP.



GRUDZIEŃ

Utworzenie biura projektowego Reserved w Barcelonie.

Czynniki, które mogą mieć wpływ na osiągnięte przez Grupę LPP wyniki w perspektywie co najmniej kolejnego kwartału

Na wyniki finansowe Grupy w ciągu najbliższych kwartałów wpływ może mieć kilka czynników, które jednocześnie dla Spółki mogą stanowić ryzyka i szanse. Z jednej strony ewentualne zagrożenia mogą wpłynąć negatywnie na wyniki Grupy, a z drugiej strony wykorzystane potencjalne szanse mogą mieć pozytywny wpływ finansowy dla Grupy.

Czynniki te mogą mieć charakter zewnętrzny – niezależny od Spółki, jak i wewnętrzny, na który Spółka ma wpływ.

ZAGROŻENIA I RYZYKA

- Brak odbicia w gospodarce i w konsumpcji a w konsekwencji wpływ na zachowanie klientów i klientek.
- Utrzymująca się presja inflacyjna.
- Wzrost płacy minimalnej w Polsce wpływający negatywnie na koszty operacyjne Grupy.
- Wzrost konkurencji w segmencie value-for-money.
- Niestabilność geopolityczna i ewentual-

ne zakłócenia w łańcuchu dostaw wynikające z sytuacji w Azji Wschodniej.

SZANSE

- Pozytywny efekt Black Friday w okresie 23.11.2023 do 27.11.2023 ze sprzedażami wyższymi o 27% r/r przy jednoczesnych korzystnych marżach brutto na sprzedaży.
- Dobry outlook na IV kwartał tj. kilkunastoprocentowe r/r wzrosty sprzedaży online oraz dwucyfrowe dynamiki sprzedaży offline (szacunki za okres od 1 listopada do 12 grudnia 2023).
- Programy socjalne w Polsce, m.in. zapowiedziana waloryzacja świadczenia 500+ czy wzrost płacy minimalnej, mogące wpłynąć na większą skłonność do zakupów odzieży przez osoby korzystające ze świadczenia lub wzrostu płacy minimalnej.
- Ekspansja na nowych rynkach (Europa Południowa i Zachodnia).
- Rozwój aplikacji mobilnych wszystkich marek.
- Trendy modowe, atrakcyjność kolekcji zaoferowanej przez Spółkę.
- Większe możliwości negocjacyjne z do-

stawcami towarów dla Spółki będące wynikiem sytuacji w branży.

- Aprecjacja PLN w stosunku do USD – wpływająca pozytywnie na marżę brutto na sprzedaży.
- Spadek kosztów transportu morskiego.
- Kontrola kosztów operacyjnych (SG&A).

CELE

Uwzględniając powyższe ryzyka i szanse, plany sprzedażowe Grupy na rok finansowy 2023/24 zakładają możliwość osiągnięcia ponad 17 mld PLN sprzedaży, przy wzroście r/r w segmencie tradycyjnej sprzedaży (offline) oraz stabilnych sprzedażach r/r w kanale internetowym. Spółka zakłada zwiększenie powierzchni o 20% r/r, priorytetowo traktując rozwój salonów marki Sinsay.

Grupa w roku finansowym 2023/24 spodziewa się poprawy r/r marży brutto na sprzedaży (kształtującej się w przedziale 51-52%), wynikającej z korzystniejszego kursu USD do PLN, niższych kosztów transportu (frachtu) oraz normalizacji stanu zapasów. W rezul-

tacie, Grupa chciałaby osiągnąć w 2023/24 marżę operacyjną powyżej 12%. Jednocześnie planowane jest utrzymanie poziomu wydatków inwestycyjnych w wysokości 1,1 mld PLN (w tym 800 mln PLN na salony). Spółka zakłada normalizację kapitału obrotowego (zobowiązania wyższe niż zapasy) oraz niższy r/r poziom dług netto/ EBITDA.

Jednocześnie na kolejny rok finansowy tj. 2024/25 dzięki wzrostom powierzchni, pozytywnym LFL oraz dwucyfrowym wzrostom r/r w kanale online, Grupa spodziewa się przychodów w wysokości ok. 20 mld PLN, przy marży brutto na sprzedaży w przedziale 52-53%. W roku 2024/25 Spółka zakłada też utrzymanie efektywności kosztowej (wskaźnik: koszty operacyjne/sprzedaż poniżej 40%) oraz wydatki inwestycyjne na poziomie 1,3 mld PLN z tego 1,2 mld PLN na sklepy. Dodatkowo Spółka chce zachować bezpieczny poziom zadłużenia i nie ma planów rolowania obligacji.





02

Śródroczne skrócone skonsolidowane sprawozdanie finansowe



Wprowadzenie

Niniejszym zatwierdzamy śródroczne skrócone skonsolidowane sprawozdanie finansowe Grupy LPP SA za okres 9 miesięcy zakończony dnia 31 października 2023 roku, składające się ze śródrocznego skróconego skonsolidowanego sprawozdania z całkowitych dochodów wykazującego całkowite dochody ogółem w kwocie 1 073,1 mln PLN, śródrocznego skróconego skonsolidowanego sprawozdania z sytuacji finansowej, które po stronie aktywów i pasywów wykazuje sumę 13 721,4 mln PLN, śródrocznego skróconego skonsolidowanego sprawozdania z przepływów pieniężnych wykazującego zwiększenie stanu środków pieniężnych netto o kwotę 442,6 mln PLN, śródrocznego skróconego skonsolidowanego sprawozdania ze zmian w kapitale własnym wykazującego zwiększenie stanu kapitału własnego o kwotę 280,8 mln PLN oraz informacji dodatkowej, zawierającej opis istotnych zasad rachunkowości oraz inne objaśnienia.

ZARZĄD LPP SA:

Marek Piechocki
Prezes Zarządu

Przemysław Lutkiewicz
Wiceprezes Zarządu

Sławomir Łoboda
Wiceprezes Zarządu

Marcin Piechocki
Wiceprezes Zarządu

Mikołaj Wezdecki
Wiceprezes Zarządu

GDAŃSK, DNIA 13 GRUDNIA 2023 ROKU





WYBRANE ŚRÓDROCZNE SKONSOLIDOWANE DANE FINANSOWE

za okres 9 miesięcy zakończony dnia 31 października 2023 roku

Wybrane skonsolidowane dane finansowe	w mln PLN		w mln EUR	
	Narastająco			
	2023/24	2022/23	2023/24	2022/23
	01.02.2023 - 31.10.2023	01.02.2023 - 31.10.2023	01.02.2023 - 31.10.2023	01.02.2023 - 31.10.2023
Przychody ze sprzedaży	12 565,3	11 741,6	2 762,6	2 498,1
Zysk (strata) z działalności operacyjnej	1 640,3	748,9	360,6	159,3
Zysk (strata) brutto	1 429,5	856,0	314,3	182,1
Zysk strata netto przypadający akcjonariuszom jednostki dominującej	1 123,9	301,2	247,1	64,1
Średnia ważona liczba akcji	1 854 842	1 838 870	1 854 842	1 838 870
Zysk (strata) na jedną akcję	605,9	163,8	133,2	34,8
Przepływy pieniężne netto z działalności operacyjnej	3 223,3	149,4	708,7	31,8
Przepływy pieniężne netto z działalności inwestycyjnej	-746,0	-608,2	-164,0	-129,4
Przepływy pieniężne netto z działalności finansowej	-2 034,7	-271,7	-447,4	-57,8
Przepływy pieniężne netto, razem	442,6	-773,0	97,3	-164,5

Wybrane skonsolidowane dane finansowe	w mln PLN		w mln EUR	
	2023/24	2022/23	2023/24	2022/23
	31.10.2023	31.01.2023	31.10.2023	31.01.2023
Aktywa razem	13 721,4	12 921,1	3 085,2	2 744,0
Zobowiązania długoterminowe	3 777,9	3 722,7	849,4	790,6
Zobowiązania krótkoterminowe	5 678,3	5 214,0	1 276,7	1 107,3
Kapitał własny	4 265,2	3 984,4	959,0	846,1
Kapitał podstawowy	3,7	3,7	0,8	0,8
Średnia ważona liczba akcji	1 854 842	1 853 738	1 854 842	1 853 738
Wartość księgową na jedną akcję	2 299,50	2 149,39	517,03	456,45
Zadeklarowana lub wypłacona dywidenda na jedną akcję	430,00	350,00	96,68	74,33



ŚRÓDROCZNE SKRÓCONE SKONSOLIDOWANE SPRAWOZDANIE Z CAŁKOWITYCH DOCHODÓW

za okres 9 miesięcy zakończony dnia 31 października 2023 roku

	Narastająco		III kwartał	
	2023/24	2022/23	2023/24	2022/23
Sprawozdanie z całkowitych dochodów (w mln PLN)	01.02.2023 - 31.10.2023	01.02.2022 - 31.10.2022 przekształcony	01.08.2023 - 31.10.2023	01.08.2022 - 31.10.2022 przekształcony
Działalność kontynuowana				
Przychody ze sprzedaży	12 565,3	11 741,6	4 350,5	4 366,8
Koszt własny sprzedaży	6 138,6	5 803,3	1 924,1	2 232,2
Zysk (strata) brutto na sprzedaży	6 426,7	5 938,3	2 426,4	2 134,6
Koszty sklepów i dystrybucji	4 101,4	4 509,4	1 399,9	1 666,7
Koszty ogólne	626,4	528,2	200,3	144,6
Pozostałe przychody operacyjne	40,5	38,7	12,2	13,4
Pozostałe koszty operacyjne	99,1	190,5	35,8	-175,1
Zysk (strata) z działalności operacyjnej	1 640,3	748,9	802,6	511,8
Przychody finansowe	53,0	249,0	19,8	10,2
Koszty finansowe	263,8	141,9	104,3	63,5
Zysk (strata) brutto	1 429,5	856,0	718,1	458,5
Podatek dochodowy	301,9	170,9	143,8	63,0
Zysk (strata) netto z działalności kontynuowanej	1 127,6	685,1	574,3	395,5
Zysk (strata) netto z działalności zaniechanej	0,0	-383,9	0,0	0,0
Zysk (strata) netto razem	1 127,6	301,2	574,3	395,5
Zysk netto przypadający:				
Akcjonariuszom podmiotu dominującego	1 123,9	301,2	575,6	395,5





Sprawozdanie z całkowitych dochodów (w mln PLN)	Narastająco		III kwartał	
	2023/24	2022/23	2023/24	2022/23
	01.02.2023 - 31.10.2023	01.02.2022 - 31.10.2022 przekształcony	01.08.2023 - 31.10.2023	01.08.2022 - 31.10.2022 przekształcony
Udziałowcom niekontrolującym	3,7	0,0	-1,3	0,0
Inne całkowite dochody				
Pozycje przenoszone do wyniku finansowego				
Różnice kursowe z przeliczenia jednostek	-54,5	245,0	8,2	-15,9
Całkowite dochody ogółem	1 073,1	546,2	582,5	379,6
Przypisane:				
Akcjonariuszom podmiotu dominującego	1 069,4	546,2	583,8	379,6
Udziałowcom niekontrolującym	3,7	0,0	-1,3	0,0
Średnia ważona liczba akcji	1 854 842	1 838 870	1 854 842	1 838 870
Rozwodniona liczba akcji	1 856 102	1 838 870	1 856 102	1 838 870
Zysk (strata) netto przypadający akcjonariuszom podmiotu dominującego na jedną akcję	605,93	163,80	310,32	215,08
Rozwodniony zysk (strata) netto przypadający akcjonariuszom podmiotu dominującego na jedną akcję	605,52	163,80	310,11	215,08
Zysk (strata) netto z działalności kontynuowanej na jedną akcję	607,92	372,57	309,62	215,08
Rozwodniony zysk (strata) netto z działalności kontynuowanej na jedną akcję	607,51	372,57	309,41	215,08





ŚRÓDROCZNE SKRÓCONE SKONSOLIDOWANE SPRAWOZDANIE Z SYTUACJI FINANSOWEJ

na dzień 31 października 2023 roku

stan na koniec:

Sprawozdanie z sytuacji finansowej (w mln PLN)	31.10.2023	31.01.2023	31.10.2022
AKTYWA			
Aktywa trwałe	7 934,4	7 351,8	6 844,9
1. Rzeczowe aktywa trwałe	3 633,6	3 336,0	3 121,4
2. Aktywa z tytułu prawa do użytkowania	3 174,0	2 888,4	2 647,6
3. Aktywa niematerialne	228,9	185,6	154,1
4. Wartość firmy	183,2	183,2	183,2
5. Znak towarowy	77,5	77,5	77,5
6. Należności długoterminowe	307,6	314,6	343,0
7. Aktywa z tytułu podatku odroczonego	314,3	350,7	303,3
8. Rozliczenia międzyokresowe	5,0	8,2	7,0
9. Pozostałe aktywa finansowe	10,3	7,6	7,8
Aktywa obrotowe	5 787,0	5 569,3	6 676,9
1. Zapasy	3 186,8	3 353,4	3 479,0
2. Należności z tytułu dostaw i usług	804,6	944,1	1 104,7
3. Należności z tytułu podatku dochodowego	31,4	8,5	8,9
4. Należności krótkoterminowe	54,6	50,4	0,0

5. Pozostałe aktywa niefinansowe	58,7	53,2	137,0
6. Rozliczenia międzyokresowe	64,7	78,9	46,3
7. Pozostałe aktywa finansowe	114,4	59,0	267,2
8. Depozyty i fundusze inwestycyjne	563,7	556,8	987,6
9. Środki pieniężne i ich ekwiwalenty	908,1	465,0	646,2
Aktywa RAZEM	13 721,4	12 921,1	13 521,8



stan na koniec:

Sprawozdanie z sytuacji finansowej (w mln PLN)	31.10.2023	31.01.2023	31.10.2022
KAPITAŁ WŁASNY I ZOBOWIĄZANIA			
Kapitał własny	4 265,2	3 984,4	3 778,5
1. Kapitał podstawowy	3,7	3,7	3,7
2. Kapitał ze sprzedaży akcji powyżej ich wartości nominalnej	364,3	364,3	364,3
3. Pozostałe kapitały	2 462,4	2 720,4	2 718,3
4. Różnice kursowe z przeliczenia jednostek	3,1	57,6	40,4
5. Zyski zatrzymane	1 429,6	840,0	651,8
6. Kapitał udziałowców niekontrolowanych	2,1	-1,6	0,0
Zobowiązania długoterminowe	3 777,9	3 722,7	3 348,4
1. Kredyty bankowe i pożyczki	501,6	538,1	302,4
2. Zobowiązania z tytułu leasingu	2 895,8	2 760,1	2 638,2
3. Obligacje	294,4	306,9	297,5
4. Zobowiązania z tytułu świadczeń pracowniczych	1,8	1,7	1,4
5. Zobowiązania z tytułu podatku odroczonego	6,9	1,6	2,5
6. Rozliczenia międzyokresowe	77,4	114,3	106,4

Zobowiązania krótkoterminowe	5 678,3	5 214,0	6 394,9
1. Zobowiązania z tytułu dostaw i usług oraz pozostałe zobowiązania	3 939,8	3 062,2	4 247,8
2. Zobowiązania kontraktowe	17,6	26,0	16,4
3. Zobowiązania do zwrotu zapłaty dla klientów	101,8	75,9	79,3
4. Kredyty bankowe i pożyczki	451,0	806,1	1 069,4
5. Zobowiązania z tytułu leasingu	969,0	902,5	801,8
6. Zobowiązania z tytułu świadczeń pracowniczych	126,1	147,9	39,0
7. Zobowiązania z tytułu podatku dochodowego	22,2	155,5	102,8
8. Rezerwy	11,5	4,9	8,7
9. Rozliczenia międzyokresowe	39,3	33,0	29,7
Kapitał własny i zobowiązania RAZEM	13 721,4	12 921,1	13 521,8



ŚRÓDROCZNE SKRÓCONE SKONSOLIDOWANE SPRAWOZDANIE Z PRZEPLYWÓW PIENIĘŻNYCH

za okres 9 miesięcy zakończony dnia 31 października 2023 roku

	Narastająco		III kwartał	
	2023/24	2022/23	2023/24	2022/23
Sprawozdanie z przepływów pieniężnych (w mln PLN)	01.02.2023- 31.10.2023	01.02.2022 - 31.10.2022 przekształcony	01.08.2023 - 31.10.2023	01.08.2022 - 31.10.2022 przekształcony
A. Przepływy środków pieniężnych z działalności operacyjnej - metoda pośrednia				
I. Zysk (strata) brutto	1 429,5	856,0	718,1	458,5
II. Korekty razem	1 793,8	-706,6	379,6	213,6
1. Amortyzacja	1 012,7	809,4	356,0	286,1
2. (Zyski) straty z tytułu różnic kursowych	-12,9	-176,6	23,3	-5,7
3. Odsetki i udziały w zyskach (dywidendy)	162,2	138,3	46,5	62,7
4. (Zysk) strata z działalności inwestycyjnej	0,1	112,6	1,5	-94,2
5. Zapłacony podatek dochodowy	-425,4	-359,7	-99,1	-22,8
6. Zmiana stanu rezerw i świadczeń pracowniczych	-19,7	-42,0	-4,9	-3,9
7. Zmiana stanu zapasów	108,2	570,0	-61,6	973,6
8. Zmiana stanu należności i pozostałych aktywów	128,9	-345,2	42,5	555,3
9. Zmiana stanu zobowiązań krótkoterminowych, z wyjątkiem pożyczek i kredytów	845,5	-2 268,3	65,7	-1 544,1
10. Zmiana stanu rozliczeń międzyokresowych	-10,8	47,1	5,5	6,6
11. Inne korekty	5,0	807,8	4,2	0,0
III. Przepływy pieniężne netto z działalności operacyjnej	3 223,3	149,4	1 097,7	672,1



Sprawozdanie z przepływów pieniężnych (w mln PLN)	Narastająco		III kwartał	
	2023/24	2022/23	2023/24	2022/23
	01.02.2023- 31.10.2023	01.02.2022 - 31.10.2022 przekształcony	01.08.2023 - 31.10.2023	01.08.2022 - 31.10.2022 przekształcony
B. Przepływy środków pieniężnych z działalności inwestycyjnej				
I. Wpływy	91,4	232,4	28,5	125,5
1. Zbycie aktywów niematerialnych oraz rzeczowych aktywów trwałych	90,6	78,1	28,4	27,1
2. Spłata udzielonych pożyczek z odsetkami	0,8	0,1	0,1	0,1
3. Inne wpływy inwestycyjne (fundusze inwestycyjne)	0,0	154,2	0,0	98,3
II. Wydatki	837,4	840,6	290,1	347,2
1. Nabycie aktywów niematerialnych oraz rzeczowych aktywów trwałych	827,1	839,6	289,9	347,0
2. Udzielone pożyczki	0,3	0,8	0,2	0,2
3. Inne wydatki inwestycyjne	10,0	0,2	0,0	0,0
III. Przepływy pieniężne netto z działalności inwestycyjnej	-746,0	-608,2	-261,6	-221,7
C. Przepływy środków pieniężnych z działalności finansowej				
I. Wpływy	0,0	1 242,6	0,0	245,4
1. Kredyty i pożyczki	0,0	1 242,6	0,0	245,4



Sprawozdanie z przepływów pieniężnych (w mln PLN)	Narastająco		III kwartał	
	2023/24	2022/23	2023/24	2022/23
	01.02.2023- 31.10.2023	01.02.2022 - 31.10.2022 przekształcony	01.08.2023 - 31.10.2023	01.08.2022 - 31.10.2022 przekształcony
II. Wydatki	2 034,7	1 514,3	700,8	774,6
1. Dywidendy i inne wypłaty na rzecz właścicieli	797,7	648,3	398,8	322,2
2. Spłaty kredytów i pożyczek	391,7	241,2	12,9	228,0
3. Płatności zobowiązań z tytułu leasingu	682,9	514,4	241,5	175,1
4. Odsetki	162,4	110,4	47,6	49,3
III. Przepływy pieniężne netto z działalności finansowej	-2 034,7	-271,7	-700,8	-529,2
D. Przepływy pieniężne netto z działalności kontynuowanej	442,6	-730,5	135,3	-78,8
E. Przepływy pieniężne netto z działalności zaniechanej	0,0	-42,5	0,0	0,0
F. Razem przepływy pieniężne netto	442,6	-773,0	135,3	-78,8
G. Bilansowa zmiana stanu środków pieniężnych, w tym:	443,1	-708,7	124,4	-91,9
- zmiana stanu środków pieniężnych z tytułu różnic kursowych	0,5	64,3	-10,9	-13,1
H. Środki pieniężne na początek okresu	390,5	1 317,0	697,8	622,8
I. Środki pieniężne na koniec okresu	833,1	544,0	833,1	544,0



ŚRÓDROCZNE SKRÓCONE SKONSOLIDOWANE SPRAWOZDANIE ZE ZMIAN W KAPITALE WŁASNYM

za okres 9 miesięcy zakończony dnia 31 października 2023 roku

Sprawozdanie ze zmian w kapitale własnym (w mln PLN)	Kapitał podstawowy	Kapitał ze sprzedaży akcji powyżej ich wartości	Pozostałe kapitały	Różnice kursowe z przeliczenia jednostek	Zyski zatrzymane	Kapitał własny przypadający jednostce dominującej	Udziały niekontrolujące	Kapitał własny RAZEM
Stan na 1 lutego 2023 roku	3,7	364,3	2 720,4	57,6	840,0	3 986,0	-1,6	3 984,4
Wynagrodzenie płatne akcjami	0,0	0,0	5,5	0,0	0,0	5,5	0,0	5,5
Wypłata dywidendy	0,0	0,0	-263,5	0,0	-534,3	-797,8	0,0	-797,8
Transakcje z właścicielami	0,0	0,0	-258,0	0,0	-534,3	-792,3	0,0	-792,3
Zysk netto za 9 m-cy do 31 października 2023 roku	0,0	0,0	0,0	0,0	1 123,9	1 123,9	3,7	1 127,6
Różnice kursowe z przeliczenia jednostek zagranicznych	0,0	0,0	0,0	-54,5	0,0	-54,5	0,0	-54,5
Całkowite dochody ogółem	0,0	0,0	0,0	-54,5	1 123,9	1 069,4	3,7	1 073,1
Stan na 31 października 2023 roku	3,7	364,3	2 462,4	3,1	1 429,6	4 263,1	2,1	4 265,2
Stan na 1 lutego 2022 roku (przekształcony)	3,7	364,3	2 345,1	-204,6	1 372,1	3 880,6	0,0	3 880,6
Podział zysku za 12 m-cy do dnia 31.01.2022	0,0	0,0	373,2	0,0	-373,2	0,0	0,0	0,0
Wypłata dywidendy	0,0	0,0	0,0	0,0	-648,3	-648,3	0,0	-648,3
Transakcje z właścicielami	0,0	0,0	373,2	0,0	-1 021,5	-648,3	0,0	-648,3
Zysk netto za 9 m-cy do 31 października 2022 roku	0,0	0,0	0,0	0,0	301,2	301,2	0,0	301,2
Różnice kursowe z przeliczenia jednostek zagranicznych	0,0	0,0	0,0	245,0	0,0	245,0	0,0	245,0
Całkowite dochody ogółem	0,0	0,0	0,0	245,0	301,2	546,2	0,0	546,2
Stan na 31 października 2022 roku	3,7	364,3	2 718,3	40,4	651,8	3 778,5	0,0	3 778,5





03

Informacja dodatkowa do śródrocznego skonsolidowanego sprawozdania finansowego

Podstawa sporządzenia śródrocznego skróconego skonsolidowanego sprawozdania finansowego oraz informacja o zmianach stosowanych zasad rachunkowości i noty

I. PODSTAWA SPORZĄDZANIA

Niniejsze śródroczne skrócone skonsolidowane sprawozdanie finansowe zostało sporządzone zgodnie z Międzynarodowym Standardem Rachunkowości nr 34 „Śródroczna Sprawozdawczość Finansowa” zatwierdzonym przez UE („MSR34”).

Śródroczne skrócone skonsolidowane sprawozdanie finansowe nie obejmuje wszystkich informacji oraz ujawnień wymaganych w rocznym sprawozdaniu finansowym i należy je czytać łącznie ze skonsolidowanym sprawozdaniem finansowym Grupy za rok zakończony 31 stycznia 2023 roku zatwierdzonym do publikacji w dniu 25 kwietnia 2023 roku.

Walutą sprawozdawczą niniejszego śródrocznego skróconego skonsolidowanego sprawozdania finansowego jest złoty polski, a wszystkie kwoty wyrażone są w milionach złotych polskich, o ile nie podano inaczej.

W okresach objętych śródrocznym skróconym skonsolidowanym sprawozdaniem finansowym, do przeliczenia wybranych danych finansowych zastosowano następujące kursy wymiany złotego w stosunku do EUR, ustalane przez Narodowy Bank Polski:

- kurs obowiązujący na ostatni dzień okresu sprawozdawczego: 31.10.2023 to 4,4475 PLN/EUR a 31.01.2023 to 4,7089 PLN/EUR,
- średni kurs w okresie, obliczony jako średnia arytmetyczna kursów obowiązujących na ostatni dzień każdego miesiąca w danym okresie: 01.02-31.10.2023 to 4,5483 PLN/EUR, 01.02.-31.10.2022 to 4,7003 PLN/EUR.

Śródroczne skrócone skonsolidowane sprawozdanie finansowe zostało sporządzone przy założeniu kontynuacji działalności i nie zawiera żadnych korekt dotyczących różnych metod wyceny i klasyfikacji aktywów i zobowiązań, które mogłyby zostać uznane za konieczne, gdyby Grupa nie była w stanie kontynuować działalności w dającej się przewidzieć przyszłości.

2. ZMIANY SZACUNKÓW I ZAŁOŻEŃ

W okresie bieżącym nie miała miejsca zmiana podejścia do szacunków ani założeń w porównaniu do tych przyjętych i ujawnionych w skonsolidowanym sprawozdaniu finansowym za rok obrotowy zakończony 31 stycznia 2023 roku, zatwierdzonym 25 kwietnia 2023 roku.

3. KOREKTY BŁĘDÓW ORAZ ZMIANA ZASAD RACHUNKOWOŚCI

W śródrocznym skróconym skonsolidowanym sprawozdaniu finansowym nie miała miejsca zmiana zasad rachunkowości.

Zgodnie z zaleceniem UKNF (raport bieżący nr 22/2023) GK LPP SA dokonała przekształcenia danych porównawczych narastająco za 3 kwartały 2022/23 oraz za sam III kwartał

2022/23 jako korektę lat ubiegłych. Wartości wykazane w kolumnie Korekta danych dotyczą odpisów aktualizujących wartość środków trwałych w Rosji i Ukrainie oraz odpisów zapasów w salonach ukraińskich. Wartości te zostały spisane w koszty w okresie rocznym 2021/22, natomiast według zaleceń UKNF powinny one zostać ujęte w okresie następnym, czyli 2022/23. W IIIQ 2022/23 nastąpiło otwarcie części salonów ukraińskich co spowodowało odwrócenie wcześniej spisanych części zapasów i ujęcie sprzedanych towarów jako koszt własny oraz odwrócenie części odpisów aktualizujących wartość środków trwałych.



Skonsolidowane sprawozdanie z całkowitych dochodów (w mln PLN)	Narastająco			III kwartał 2022		
	01.02.2022 31.10.2022	korekta danych	01.02.2022 31.10.2022	01.08.2022 31.10.2022	korekta danych	01.08.2022 31.10.2022
	opublikowany		po korekcie	opublikowany		po korekcie
Działalność kontynuowana						
Przychody ze sprzedaży	11 741,6		11 741,6	4 366,8		4 366,8
Koszt własny sprzedaży	5 702,6	100,7	5 803,3	2 131,5	100,7	2 232,2
Zysk (strata) brutto na sprzedaży	6 039,0	-100,7	5 938,3	2 235,3	-100,7	2 134,6
Koszty sklepów i dystrybucji	4 509,4		4 509,4	1 666,7		1 666,7
Koszty ogólne	528,2		528,2	144,6		144,6
Pozostałe przychody operacyjne	144,2	-105,5	38,7	115,0	-101,6	13,4
Pozostałe koszty operacyjne	121,4	69,1	190,5	27,2	-202,3	-175,1
Zysk (strata) z działalności operacyjnej	1 024,2	-275,3	748,9	511,8	0,0	511,8
Przychody finansowe	249,0		249,0	10,2		10,2
Koszty finansowe	141,9		141,9	63,5		63,5
Zysk (strata) brutto	1 131,3	-275,3	856,0	458,5	0,0	458,5
Podatek dochodowy	170,9		170,9	63,0		63,0
Zysk (strata) netto z działalności kontynuowanej	960,4	-275,3	685,1	395,5	0,0	395,5
Zysk (strata) netto z działalności zaniechanej	-50,7	-333,2	-383,9	0,0	0,0	0,0
Zysk (strata) netto razem	909,7	-608,5	301,2	395,5	0,0	395,5
Zysk netto przypadający:						
<i>Akcjonariuszom podmiotu dominującej</i>	909,7	-608,5	301,2	395,5	0,0	395,5
<i>Udziałowcom niekontrolującym</i>	0,0	0,0	0,0	0,0	0,0	0,0
Inne całkowite dochody						
Pozycje przenoszone do wyniku finansowego						
Różnice kursowe z przeliczenia jednostek	245,0		245,0	-15,9		-15,9
Całkowite dochody ogółem	1 154,7	-608,5	546,2	379,6	0,0	379,6
Zysk (strata) netto z działalności kontynuowanej na jedną akcję	522,26		372,57	215,09		215,08
Rozwodniony zysk (strata) netto z działalności kontynuowanej na jedną akcję	522,26		372,57	215,09		215,08



Skonsolidowane sprawozdanie z przepływów pieniężnych (w mln PLN)	Narastająco			III kwartał 2022		
	01.02.2022 31.10.2022	korekta danych	01.02.2022 31.10.2022	01.08.2022 31.10.2022	korekta danych	01.08.2022 31.10.2022
	opublikowany		po korekcie	opublikowany		po korekcie
A. Przepływy środków pieniężnych z działalności operacyjnej - metoda pośrednia						
I. Zysk (strata) brutto	1 131,3	-275,3	856,0	458,5	0,0	458,5
II. Korekty razem	-981,9	275,3	-706,6	213,6	0,0	213,6
1. Amortyzacja	809,4	0,0	809,4	286,1	0,0	286,1
2. (Zyski) straty z tytułu różnic kursowych	-176,6	0,0	-176,6	-5,7	0,0	-5,7
3. Odsetki i udziały w zyskach (dywidendy)	138,2	0,0	138,2	62,6	0,0	62,6
4. (Zysk) strata z działalności inwestycyjnej	-162,6	275,3	112,7	-94,1	0,0	-94,1
5. Zapłacony podatek dochodowy	-359,7	0,0	-359,7	-22,8	0,0	-22,8
6. Zmiana stanu rezerw i świadczeń pracowniczych	-42,0	0,0	-42,0	-3,9	0,0	-3,9
7. Zmiana stanu zapasów	570,0	0,0	570,0	973,6	0,0	973,6
8. Zmiana stanu należności i pozostałych aktywów	-345,2	0,0	-345,2	555,3	0,0	555,3
9. Zmiana stanu zobowiązań krótkoterminowych, z wyjątkiem pożyczek i kredytów	-2 268,3	0,0	-2 268,3	-1 544,1	0,0	-1 544,1
10. Zmiana stanu rozliczeń międzyokresowych	47,1	0,0	47,1	6,6	0,0	6,6
11. Inne korekty	807,8	0,0	807,8	0,0	0,0	0,0
III. Przepływy pieniężne netto z działalności operacyjnej (I+/-II)	149,4	0,0	149,4	672,1	0,0	672,1
B. Przepływy środków pieniężnych z działalności inwestycyjnej						
I. Wpływy	232,4	0,0	232,4	125,5	0,0	125,5
1. Zbycie aktywów niematerialnych oraz rzeczowych aktywów trwałych	78,1	0,0	78,1	27,1	0,0	27,1
2. Spłata udzielonych pożyczek	0,1	0,0	0,1	0,1	0,0	0,1
3. Odsetki i inne wpływy z aktywów finansowych	0,0	0,0	0,0	0,0	0,0	0,0
4. Inne wpływy inwestycyjne (fundusze inwestycyjne)	154,2	0,0	154,2	98,3	0,0	98,3



Skonsolidowane sprawozdanie z przepływów pieniężnych (w mln PLN)	Narastająco			III kwartał 2022		
	01.02.2022 31.10.2022	korekta danych	01.02.2022 31.10.2022	01.08.2022 31.10.2022	korekta danych	01.08.2022 31.10.2022
	opublikowany		po korekcie	opublikowany		po korekcie
II. Wydatki	840,6	0,0	840,6	347,2	0,0	347,2
1. Nabycie aktywów niematerialnych oraz rzeczowych aktywów trwałych	839,6	0,0	839,6	347,0	0,0	347,0
2. Udzielone pożyczki	0,8	0,0	0,8	0,2	0,0	0,2
3. Inne wydatki inwestycyjne	0,2	0,0	0,2	0,0	0,0	0,0
III. Przepływy pieniężne netto z działalności inwestycyjnej (I-II)	-608,2	0,0	-608,2	-221,7	0,0	-221,7
C. Przepływy środków pieniężnych z działalności finansowej						
I. Wpływy	1 242,6	0,0	1 242,6	245,4	0,0	245,4
1. Wpływy z emisji akcji	0,0	0,0	0,0	0,0	0,0	0,0
2. Kredyty i pożyczki	1 242,6	0,0	1 242,6	245,4	0,0	245,4
3. Inne wpływy finansowe	0,0	0,0	0,0	0,0	0,0	0,0
II. Wydatki	1 514,3	0,0	1 514,3	774,6	0,0	774,6
1. Dywidendy i inne wypłaty na rzecz właścicieli	648,3	0,0	648,3	322,2	0,0	322,2
2. Spłaty kredytów i pożyczek	241,2	0,0	241,2	228,0	0,0	228,0
4. Płatności zobowiązań z tytułu leasingu finansowego	514,4	0,0	514,4	175,1	0,0	175,1
5. Odsetki	110,4	0,0	110,4	49,3	0,0	49,3
6. Inne wydatki finansowe	0,0	0,0	0,0	0,0	0,0	0,0
III. Przepływy pieniężne netto z działalności finansowej (I-II)	-271,7	0,0	-271,7	-529,2	0,0	-529,2
D. Przepływy pieniężne z działalności kontynuowanej	-730,5	0,0	-730,5	-78,8	0,0	-78,8
E. Przepływy pieniężne netto z działalności zaniechanej	-42,5	0,0	-42,5	0,0	0,0	0,0
F. Przepływy pieniężne netto ogółem	-773,0	0,0	-773,0	-78,8	0,0	-78,8
E. Bilansowa zmiana stanu środków pieniężnych, w tym:	-708,7	0,0	-708,7	-91,9	0,0	-91,9
- zmiana stanu środków pieniężnych z tytułu różnic kursowych	64,3	0,0	64,3	-13,1	0,0	-13,1
F. Środki pieniężne na początek okresu	1 317,0	0,0	1 317,0	622,8	0,0	622,8
G. Środki pieniężne na koniec okresu (F+/-D), w tym:	544,0	0,0	544,0	544,0	0,0	544,0



4. SEZONOWOŚĆ DZIAŁALNOŚCI

Sezonowość w sprzedaży jest zjawiskiem dotyczącym całości rynku odzieżowego tak w Polsce jak i poza granicami. Zazwyczaj marża brutto uzyskiwana w okresie sprzedaży nowej kolekcji w regularnych cenach jest wyższa od marży notowanej w okresie wyprzedaży kolekcji. Taka sytuacja wpływa na dysproporcje w wysokości marż uzyskiwanych w poszczególnych kwartałach kalendarzowego roku (największe w drugim i czwartym kwartale, najmniejsze w pierwszym i trzecim). Aby uniknąć dużych różnic w marżach pomiędzy kwartałami, Grupa zmieniła rok obrotowy dostosowując go do kalendarza kolekcji a tym samym niwelując wpływ wyprzedaży i sezonowości na marże poszczególnych kwartałów roku.

5. SEGMENTY OPERACYJNE

Przychody oraz wyniki finansowe dotyczące segmentów geograficznych za okres od 01.02.2023 roku do 31.10.2023 roku oraz za okres porównywalny zostały przedstawione w tabelach.

Wartości wykazane w segmencie Pozostałe kraje za okres porównawczy tj. 2022/23 w wysokości - 24,7 mln PLN są konsekwencją przekształceń jakie zostały zastosowane w wyniku zaleceń UKNF opisanych w nocie 3 raportu.

01.02.2023-31.10.2023 (w mln PLN)	Polska	Rumunia	Czechy	Niemcy	Pozostałe kraje	Suma
Przychody ze sprzedaży	5 314,4	997,2	729,9	425,1	5 098,7	12 565,3
Zysk (strata) z działalności operacyjnej	898,5	107,7	70,8	54,9	508,4	1 640,3
Zysk przed opodatkowaniem						1 429,5
Podatek dochodowy						301,9
Zysk (strata) netto z działalności kontynuowanej						1 127,6
Zysk (strata) netto z działalności zaniechanej						0,0
Zysk (strata) netto						1 127,6

01.02.2022-31.10.2022 (w mln PLN)	Polska	Rumunia	Czechy	Niemcy	Pozostałe kraje	Suma
Przychody ze sprzedaży	5 084,0	976,1	771,4	517,5	4 392,6	11 741,6
Zysk (strata) z działalności operacyjnej	588,4	72,1	77,5	35,6	-24,7	748,9
Zysk przed opodatkowaniem						856,0
Podatek dochodowy						170,9
Zysk (strata) netto z działalności kontynuowanej						685,1
Zysk (strata) netto z działalności zaniechanej						-383,9
Zysk (strata) netto						301,2



6. PRZYCHODY Z UMÓW Z KLIENTAMI

Tabele przedstawiają przychody z tytułu umów z klientami w podziale na kategorie, które odzwierciedlają sposób, w jaki czynniki ekonomiczne wpływają na charakter, kwotę, termin płatności oraz niepewność przychodów i przepływów pieniężnych.



Przychody z umów z klientami za okres od 01.02.2023 - 31.10.2023 (w mln PLN)	Polska	Rumunia	Czechy	Niemcy	Pozostałe kraje	Ogółem
Rodzaj sprzedaży						
online	1 367,1	298,9	170,9	189,0	1 018,0	3 043,9
offline	3 947,3	698,3	559,0	236,1	4 080,7	9 521,4
Razem	5 314,4	997,2	729,9	425,1	5 098,7	12 565,3
Brand						
Sinsay	1 882,4	639,1	289,7	27,6	2 654,1	5 492,9
Reserved	1 804,4	207,1	246,6	381,4	1 398,5	4 038,0
Cropp	460,8	60,1	63,5	2,2	419,1	1 005,7
House	465,2	37,6	47,6	1,3	297,0	848,7
Mohito	526,5	53,3	82,5	12,6	330,0	1 004,9
Pozostałe	175,1					175,1
Razem	5 314,4	997,2	729,9	425,1	5 098,7	12 565,3

Przychody z umów z klientami za okres od 01.02.2022 - 31.10.2022 (w mln PLN)	Polska	Rumunia	Czechy	Niemcy	Pozostałe kraje	Ogółem
Rodzaj sprzedaży						
online	1 352,5	370,0	228,7	281,0	1 013,0	3 245,2
offline	3 731,5	606,1	542,7	236,5	3 379,6	8 496,4
Razem	5 084,0	976,1	771,4	517,5	4 392,6	11 741,6
Brand						
Sinsay	1 682,1	603,0	291,0	47,5	2 010,0	4 633,6
Reserved	1 741,6	216,0	273,6	446,2	1 419,0	4 096,4
Cropp	470,3	59,8	66,6	2,6	395,9	995,2
House	526,2	46,1	53,4	3,7	280,6	910,0
Mohito	509,9	51,2	86,8	17,5	287,1	952,5
Pozostałe	153,9					153,9
Razem	5 084,0	976,1	771,4	517,5	4 392,6	11 741,6



NALEŻNOŚCI Z TYTUŁU DOSTAW I USŁUG I POZOSTAŁYCH NALEŻNOŚCI

Grupa LPP sprzedaje odzież i akcesoria we własnych sklepach stacjonarnych oraz internetowych w Polsce i poza granicami do klienta docelowego za gotówkę lub kartę płatniczą. W ramach należności z tytułu dostaw i usług wykazywane są rozrachunki z tytułu sprzedaży hurtowej.

Na dzień bilansowy, Grupa wykazuje zdyskontowaną wartość należności ze sprzedaży spółki rosyjskiej w kwocie 362,2 mln PLN. Wartość ta została zaprezentowana w Sprawozdaniu z sytuacji finansowej w pozycji Należności długoterminowe w wysokości 307,6 mln PLN oraz w pozycji Należności krótkoterminowe w kwocie 54,6 mln PLN. Zgodnie z umową termin zapłaty za sprzedaż spółki został odroczony w czasie w ustalonych proporcjach maksymalnie do 2026 roku. Należność ta w bieżącym kwartale została zwiększona o kwotę 7,2 mln PLN, wykazaną w przychodach finansowych, wynikającą z aktualizacji wyceny należności i zmniejszenia dyskonta ze względu na upływ czasu i skrócenie okresu oczekiwanego do ostatecznej spłaty należności.

ODPISY Z TYTUŁU UTRATY WARTOŚCI

W okresie 9 miesięcy zakończonym 31 października 2023 roku Grupa ujęła zmiany w odpisach aktualizujących wartość należności w odniesieniu do wszelkich należności lub aktywów z tytułu umów z klientami.

Zmiany dokonane w bieżącym okresie jak i w okresie porównawczym zostały przedstawione w tabeli.

Odpisy aktualizujące wartość należności (w mln PLN)	Narastająco		III kwartał	
	2023/24	2022/23	2023/24	2022/23
	01.02.2023 - 31.10.2023	01.02.2022 - 31.10.2022	01.08.2023 - 31.10.2023	01.08.2022 - 31.10.2022
Stan na początek okresu	51,3	24,1	70,4	75,4
Odpisy utworzone w okresie	27,2	76,7	-1,8	24,6
Odpisy odwrócone w okresie	3,1	34,3	-6,2	33,2
Różnice kursowe z przeliczenia	-0,6	0,3	0,0	0,0
Stan na koniec okresu	74,8	66,5	74,8	66,5

7. POZOSTAŁE PRZYCHODY I KOSZTY OPERACYJNE

Pozostałe przychody operacyjne (w mln PLN)	Narastająco		III kwartał	
	2023/24	2022/23	2023/24	2022/23
	01.02.2023 - 31.10.2023	01.02.2022 - 31.10.2022 przekształcony	01.08.2023 - 31.10.2023	01.08.2022 - 31.10.2022 przekształcony
Zysk ze zbycia niefinansowych aktywów trwałych	1,6	0,0	1,3	0,0
Dotacje	1,2	5,5	0,5	2,4
Aktualizacja wartości aktywów, w tym:	4,5	0,0	-0,2	0,0
- wartość odpisów aktualizujących środki trwałe netto	4,5	0,0	-0,2	0,0
Inne pozostałe przychody operacyjne, w tym:	33,2	33,2	10,6	11,0
- zysk z likwidacji umów pod MSSF 16	15,5	12,4	5,3	4,2
- odszkodowania	4,1	0,9	0,8	0,2
Razem	40,5	38,7	12,2	13,4

Pozostałe koszty operacyjne (w mln PLN)	Narastająco		III kwartał	
	2023/24	2022/23	2023/24	2022/23
	01.02.2023 - 31.10.2023	01.02.2022 - 31.10.2022 przekształcony	01.08.2023 - 31.10.2023	01.08.2022 - 31.10.2022 przekształcony
Strata ze zbycia niefinansowych aktywów trwałych	0,0	0,0	0,0	0,0
Aktualizacja wartości aktywów niefinansowych, w tym:	24,1	94,4	4,4	-110,1
- wartość odpisów aktualizujących środki trwałe netto	0,0	52,0	0,0	-101,5
- wartość odpisów aktualizujących należności netto	24,1	42,4	4,4	-8,6
Inne koszty operacyjne, w tym:	75,0	96,1	31,4	-65,0
- straty w majątku trwałym i obrotowym	59,4	63,0	28,0	-77,9
- darowizny	2,7	17,8	0,4	9,6
Razem	99,1	190,5	35,8	-175,1



W pozostałych kosztach operacyjnych największe wartości obejmują straty w majątku trwałym i obrotowym w kwocie 59,4 mln PLN, głównie magazynowe różnice inwentaryzacyjne zidentyfikowane podczas przenoszenia magazynów do nowej lokalizacji (w okresie 9 miesięcy zakończonym 31 października 2022 roku po przekształceniu: 63 mln PLN) oraz zawiązane odpisy na przeterminowane należności w wysokości 24,1 mln PLN, dotyczące głównie przesunięcia terminów płatności za towar sprzedany zewnętrznym kontrahentom (w okresie 9 miesięcy zakończonym 31 października 2022 roku: 42,4 mln PLN). Zmniejszenie kosztów w samym III kwarta-

le 2022/23 w pozycjach odpisów aktualizujących wartość środków trwałych oraz strat w majątku obrotowym są konsekwencją przekształceń jakie zostały zastosowane w wyniku zaleceń UKNF opisanych w nocie 3 niniejszego raportu. W wyniku przekształceń, w I półroczu 2022/23, Grupa utworzyła odpisy aktualizujące na zamknięte salony ukraińskie oraz spisała wartość zapasów w tych salonach. W III kwartale 2022/23 część salonów ukraińskich została otwarta co spowodowało, że założone, w I półroczu 2022/23, odpisy aktualizujące na te salony zostały odwrócone, a wartość zapasów uprzednio spisana, została przywrócona do bieżącej działalności (wpływ na KWS).





8. PRZYCHODY I KOSZTY FINANSOWE

Przychody finansowe (w mln PLN)	Narastająco		III kwartał	
	2023/24	2022/23	2023/24	2022/23
	01.02.2023 - 31.10.2023	01.02.2022 - 31.10.2022	01.08.2023 - 31.10.2023	01.08.2022 - 31.10.2022
Odsetki, w tym:	10,0	6,4	2,8	1,6
- od lokat	9,4	2,5	2,3	1,8
- od pożyczek i należności	0,6	3,9	0,5	-0,2
Wycena jednostek uczestnictwa w funduszach	21,0	7,9	9,8	4,1
Dywidendy	0,0	0,0	0,0	0,0
Inne przychody finansowe, w tym:	22,0	234,7	7,2	4,5
- dyskonto	21,5	6,1	7,2	6,1
- saldo różnic kursowych	0,0	227,6	0,0	-1,7
- korekta zobowiązania leasingowego	0,0	0,8	0,0	0,0
Razem	53,0	249,0	19,8	10,2

W ramach przychodów finansowych, w okresie 9 miesięcy zakończonym 31 października 2023 roku, GK LPP SA wykazuje pozycję Dyskonto o wartości 21,5 mln PLN w związku z aktualizacją wyceny należności z tytułu zbycia udziałów spółki Re Trading OOO.

Koszty finansowe (w mln PLN)	Narastająco		III kwartał	
	2023/24	2022/23	2023/24	2022/23
	01.02.2023 - 31.10.2023	01.02.2022 - 31.10.2022	01.08.2023 - 31.10.2023	01.08.2022 - 31.10.2022
Koszty z tytułu odsetek - kredyty	66,5	53,6	18,9	27,4
Koszty z tytułu odsetek - obligacje	13,2	15,1	3,9	11,0
Koszty z tytułu odsetek - budżetowe i pozostałe	4,4	16,8	1,7	5,4
Koszty z tytułu odsetek - zobowiązania z tytułu leasingu	76,6	54,6	26,0	18,8
Inne koszty finansowe, w tym:	103,1	1,8	53,8	0,9
- saldo różnic kursowych	99,0	0,0	51,6	0,0
- prowizje bankowe	4,1	1,8	2,2	0,9
Razem	263,8	141,9	104,3	63,5

Ujemne różnice kursowe, wykazane w okresie 9 miesięcy zakończonym 31 października 2023 roku, w kwocie 99 mln PLN są konsekwencją zmian walut – głównie USD, CZK i RON w stosunku do PLN.



9. PODATEK DOCHODOWY

Główne składniki obciążenia podatkowego Grupy za okres od 01.02.2023 do 31.10.2023 roku oraz okres porównywalny przedstawione zostały w tabeli.

Podatek dochodowy (w mln PLN)	Narastająco		III kwartał	
	2023/24	2022/23	2023/24	2022/23
	01.02.2023 - 31.10.2023	01.02.2022 - 31.10.2022	01.08.2023 - 31.10.2023	01.08.2022 - 31.10.2022
Bieżący podatek dochodowy	268,0	151,3	123,5	30,2
Odroczony podatek dochodowy	33,9	19,6	20,3	32,8
Razem	301,9	170,9	143,8	63,0

10. RZECZOWE AKTYWA TRWAŁE

KUPNO I SPRZEDAŻ

W okresie 9 miesięcy zakończonym 31 października 2023 roku Grupa nabyła rzeczowe aktywa trwałe o wartości 798,6 mln PLN (w okresie 9 miesięcy zakończonym 31 października 2022 roku: 849,2 mln PLN). Były to głównie inwestycje związane z budową nowych sklepów, ale też z budową nowej części centrum logistycznego w Pruszczu Gdańskim oraz biur w Gdańsku.

W okresie 9 miesięcy zakończonym 31 października 2023 roku Grupa sprzedała rzeczowe aktywa trwałe o wartości netto 1,2 mln PLN (w okresie 9 miesięcy zakończonym 31 października 2022 roku: 0,5 mln PLN) osiągając zysk netto 1,6 mln PLN.

ODPISY Z TYTUŁU UTRATY WARTOŚCI

W okresie 9 miesięcy zakończonym 31 października 2023 roku Grupa rozpoznała dodatkowy odpis z tytułu utraty wartości środków trwałych w kwocie 1,3 mln PLN (w okresie 9 miesięcy zakończonym 31 października 2022 roku po przekształceniu danych: 158 mln PLN). Jednocześnie w bieżącym okresie miało miejsce rozwiązanie odpisu w kwocie 5,8 mln PLN oraz jego wykorzystanie w wysokości 6,9 mln PLN (w okresie 9 miesięcy zakończonym 31 października 2022 roku po przekształceniu danych: rozwiązanie odpisów w kwocie 106 mln PLN). W Sprawozdaniu z całkowitych dochodów zawiązanie odpisów wykazane zostało w pozycji Pozostałe przychody operacyjne w kwocie 4,5 mln PLN (w okresie 9 miesięcy zakończonym 31 października 2022 roku po przekształceniu danych: 52 mln PLN jako Pozostałe koszty operacyjne).

11. ZAPASY

Zgodnie z zasadami przyjętymi w Grupie odpisy aktualizujące wartość zapasów rozpoznaje się dwa razy w roku. W III kwartale Grupa nie dokonuje odpisów aktualizujących.

Na wartość zapasów składają się głównie towary handlowe. Szczegółową strukturę zapasów przedstawiono w tabeli poniżej.

Zapasy (w mln PLN)	31.10.2023	31.01.2023
Materiały	15,3	18,8
Towary	3 127,5	3 288,0
Aktywa z tytułu prawa do zwrotu	44,0	46,6
Razem	3 186,8	3 353,4

12. DEPOZYTY I FUNDUSZE INWESTYCYJNE

Depozyty i fundusze inwestycyjne (w mln PLN)	31.10.2023	31.01.2023
Jednostki uczestnictwa w funduszach	563,7	556,8
Kaucje	0,0	0,0
Razem	563,7	556,8

W okresie sprawozdawczym Grupa nabyła jednostki uczestnictwa w funduszach rynku pieniężnego w kwocie 10 mln PLN. Powyższą wartość wykazuje w Sprawozdaniu z przepływów pieniężnych w części działalności inwestycyjnej jako inne wydatki. Wycena wyżej wymienionych instrumen-

tów mieści się w poziomie 2 hierarchii wartości godziwej w odniesieniu do jednostek uczestnictwa w funduszach nienotowanych.

13. POZOSTAŁE AKTYWA FINANSOWE

Pozostałe aktywa finansowe (w mln PLN)	31.10.2023	31.01.2023
Aktywa trwałe		
Należności pozostałe	10,0	7,4
Pożyczki udzielone	0,3	0,2
Pozostałe aktywa finansowe długoterminowe	10,3	7,6
Aktywa obrotowe		
Należności pozostałe	3,9	5,4
Należności od operatorów kart płatniczych	107,4	50,1
Pożyczki udzielone	3,1	3,5
Pozostałe aktywa finansowe krótkoterminowe	114,4	59,0
Razem	124,7	66,6



Wycena wyżej wymienionych instrumentów mieści się w poziomie 2 hierarchii wartości godziwej.

Na dzień bilansowy Grupa wykazuje znaczną wartość należności od operatorów kart płatniczych w kwocie 107,4 mln PLN. Tak znaczny wzrost w stosunku do stanu na koniec stycznia 2023 roku jest spowodowany znacznym wzrostem liczby salonów w Grupie oraz wzrostem sprzedaży stacjonarnej i online za pomocą kart płatniczych.

14. KREDYTY BANKOWE I ZOBOWIĄZANIA

GK LPP posiada linie kredytowe w 6 bankach, które wykorzystuje na gwarancje bankowe, akredytywy do finansowania handlu lub jako kredyt obrotowy. Na dzień 31 października 2023 roku łączna kwota przyznanых linii wyniosła 2,3 mld PLN.

Grupa posiada również zadłużenie z tytułu kredytów inwestycyjnych zaciągnięte na budowę i rozbudowę centrów logistycznych oraz siedziby w Gdańsku. Łączna kwota kredytów inwestycyjnych (długo i krótkoterminowych) na koniec III kwartału 2023/24 wyniosła 301,8 mln PLN.

Dodatkowo LPP SA ma pięcioletnie obligacje wyemitowane w 2019 roku w wysokości 300 tysięcy sztuk o łącznej wartości historycznej 300 mln PLN. Na dzień bilansowy ich wartość wyniosła 319,7 mln PLN.

Zobowiązania Grupy (w tym handlowe) na dzień bilansowy 31 października 2023 wyniosły 3,9 mld PLN i uległy zwiększeniu o około 27% w porównaniu ze stanem na 31 stycznia 2023 roku.

Grupa korzysta też z programów finansowania dostawców tj. faktoringu odwrotnego oferowanego przez banki: HSBC Polska SA, Santander Polska SA, Bank Pekao SA, PKO BP SA oraz BNP Paribas, w ramach którego po przedstawieniu faktur z tytułu dokonanych zakupów, banki faktoringowe spłacają zobowiązania wobec dostawców

zgodnie z ustalonymi wcześniej terminami. Łączne posiadane przez Grupę zobowiązania handlowe z tego tytułu na dzień 31 października 2023 wyniosły 2,6 mld PLN (całkowity limit w wysokości 4,2 mld PLN).

15. DYWIDENDY WYPŁACONE I ZAPROPONOWANE DO WYPŁATY

30 czerwca 2023 roku, WZA LPP SA uchwałą nr 19 podjęło decyzję o przeznaczeniu całości zysku wypracowanego za rok zakończony 31 stycznia 2023 roku oraz części zysku zatrzymanego z lat poprzednich na wypłatę dywidendy w ogólnej kwocie 798 mln PLN. Dzień dywidendy ustalono na 10 lipca 2023 roku, natomiast wypłaty dokonano w dwóch transzach: 14 lipca 2023 roku i 10 października 2023 roku. Wielkość kwoty dywidendy przypadająca na jedną akcję wyniosła 430,00 PLN.

W okresie porównawczym, WZA LPP SA w dniu 20 maja 2022 roku uchwałą nr 18 podjęło decyzję o przeznaczeniu części zysku zatrzymanego z lat poprzednich na wypłatę dywidendy w kwocie 648 mln PLN. Dzień dywidendy ustalono na 30 maja 2022 roku, natomiast wypłaty dokonano w dwóch transzach: 6 czerwca 2022 roku i 30 sierpnia 2022 roku. Wielkość kwoty dywidendy przypadająca na jedną akcję wyniosła 350,00 PLN.

16. ZOBOWIĄZANIA I AKTYWA WARUNKOWE

W III kwartale 2023/24 roku spółki wchodzące w skład Grupy Kapitałowej LPP korzystały z gwarancji bankowych na zabezpieczenie zapłaty czynszu z tytułu najmu powierzchni pod sklepy firmowe, powierzchni biurowe, magazyn.

Na dzień 31 października 2023 roku łączna wartość gwarancji bankowych wystawionych na zlecenie i odpowiedzialność LPP wyniosła 320,2 mln PLN, z czego:

- Wartość gwarancji wystawionych z tytułu zabezpieczenia umów zawartych przez LPP SA w kwocie 96 mln PLN;
- Wartość gwarancji wystawionych z tytułu zabezpieczenia umów zawartych przez jednostki powiązane objęte konsolidacją w kwocie 203 mln PLN;
- Wartość gwarancji wystawionych z tytułu zabezpieczenia umów wynajmu powierzchni magazynowych i biurowych zawartych przez LPP SA w kwocie 21,2 mln PLN.

W okresie od lutego do października 2023 roku Spółka również otrzymała gwarancje. Gwarancje te stanowiły zabezpieczenie płatności od kontrahenta. Ich wartość na dzień 31 października 2023 roku to 18,1 mln PLN. Wartość udzielonych, przez LPP SA, poręczeń na dzień 31 października 2023 roku wyniosła 243 mln PLN. W opinii Zarządu istnieje znikome prawdopodobieństwo wypływu środków finansowych

wykazanych w zobowiązaniach pozabilansowych/ warunkowych. Istotą tych zobowiązań jest w przeważającej liczbie przypadków gwarantowanie płatności czynszów najmu podmiotów z GK LPP. W okresie sprawozdawczym Emitent ani jednostka zależna nie udzieliły poręczeń kredytu, pożyczki czy gwarancji – łącznie jednemu podmiotowi lub jednostce zależnej od tego podmiotu, o wartości przekraczającej 10,0% kapitałów własnych Emitenta.

17. TRANSAKCJE Z JEDNOSTKAMI POWIĄZANYMI

Za jednostki powiązane wobec Grupy uznaje się:

- osoby wchodzące w skład kluczowego personelu kierowniczego Grupy Kapitałowej LPP oraz bliscy członkowie ich rodzin;
- podmioty, w których osoby zaliczone do kluczowego personelu lub ich bliscy członkowie rodzin sprawują kontrolę lub na które wywierają znaczący wpływ, w znaczeniu zgodnym z MSR 24.

Do kluczowego personelu kierowniczego Spółka zalicza członków Zarządu oraz Rady Nadzorczej jednostki dominującej.

Wartość krótkoterminowych świadczeń członków Zarządu jednostki dominującej, wypłaconych w okresie od 01.02.2023 roku do 31.10.2023 roku wyniosła 4 380,4 tys. PLN.

Wartość krótkoterminowych świadczeń członków Rady Nadzorczej jednostki dominującej, wypłaconych w okresie

od 01.02.2023 roku do 31.10.2023 roku wyniosła 100,5 tys. PLN.

18. SPRAWY SĄDOWE

W III kwartale 2023/24 nie toczyły się istotne postępowania przed sądem, organem właściwym dla postępowania arbitrażowego lub organem administracji publicznej, dotyczące zobowiązań oraz wierzytelności LPP lub jednostki zależnej. W okresie sprawozdawczym nie miały również miejsca istotne rozliczenia z tytułu spraw sądowych.

Natomiast z udziałem LPP SA toczy się wszczęte przez Urząd Ochrony Konkurencji i Konsumentów postępowanie wyjaśniające mające na celu ustalenie czy Spółka w związku z prowadzeniem działalności marketingowej nawiązującej do zagadnień ekologii dopuściła się naruszenia uzasadniającego wszczęcie postępowania w sprawie praktyk naruszających zbiorowe interesy konsumentów. Zapytanie UOKiK jest częścią skoordynowanych działań europejskich urzędów antymonopolowych, skierowanych do firm branży odzieżowej w zakresie standardów używania oznakowania odzieży znakami ECO. LPP SA na wezwanie Prezesa Urzędu Ochrony Konkurencji i Konsumentów przedłożyła szeroki zakres wyjaśnień i materiału dowodowego. Na tym etapie Spółce nie stawia się zarzutów dotyczących stosowania praktyk naruszających zbiorowy interes konsumentów. W razie uznania przez organ, iż zachodzą przesłanki do przypisania Spółce takich

praktyk, maksymalny dopuszczalny ustawowo poziom kary pieniężnej wynosi nie więcej niż 10% obrotu osiągniętego w roku obrotowym rok poprzedzającym nałożenie kary.

19. DZIAŁALNOŚĆ ZANIECHANA

W bieżącym okresie nie miała miejsce działalność zaniechana.

W roku ubiegłym ze względu na atak Rosji oraz rozpoczęcie wojny w Ukrainie, Zarząd LPP SA podjął decyzję o sprzedaży spółki rosyjskiej co zostało szczegółowo opisane w skonsolidowanym raporcie rocznym w nocie 13.

W rezultacie, w okresie porównawczym, zaprezentowano dane finansowe wypracowane w ramach działalności spółki rosyjskiej zaklasyfikowane jako Działalność zaniechana. Dane porównawcze zostały przekształcone co zostało opisane w nocie 3.



Przychody, koszty oraz wyniki działalności zaniechanej w III kwartale 2022/23:

Skonsolidowane sprawozdanie z całkowitych dochodów (w mln PLN)	Narastająco		III KW 2023	III KW 2022
	01.02.2023 31.10.2023	01.02.2022 31.10.2022 przekształcone	01.08.2023 31.10.2023	01.08.2022 31.10.2022 przekształcone
Przychody z działalności operacyjnej	0,0	943,2	0,0	0,0
Pozostałe przychody operacyjne (odpis aktualizujący na sklepy)	0,0	69,6	0,0	0,0
Koszty z działalności operacyjnej	0,0	955,0	0,0	0,0
Koszty finansowe netto	0,0	31,8	0,0	0,0
Zysk (strata) brutto na sprzedaży	0,0	26,0	0,0	0,0
Podatek dochodowy	0,0	63,3	0,0	0,0
Zysk (strata) netto	0,0	-37,3	0,0	0,0
Zyski (straty) ze zbycia działalności zaniechanej	0,0	-346,6	0,0	0,0
Zysk (strata) netto z działalności zaniechanej	0,0	-383,9	0,0	0,0

Przepływy z działalności zaniechanej w III kwartale 2022/23:

Sprawozdanie z przepływów pieniężnych (w mln PLN)	Narastająco		III KW 2023	III KW 2022
	01.02.2023 31.10.2023	01.02.2022 31.10.2022	01.08.2023 31.10.2023	01.08.2022 31.10.2022
Przepływy z działalności operacyjnej	0,0	125,2	0,0	0,0
Przepływy z działalności inwestycyjnej	0,0	-105,4	0,0	0,0
Przepływy z działalności finansowej	0,0	-62,3	0,0	0,0
Zmiana środków pieniężnych netto dotyczących działalności zaniechanej	0,0	-42,5	0,0	0,0

20. INFORMACJE UZUPEŁNIAJĄCE

W okresie sprawozdawczym nie miała miejsce emisja, wykup lub spłata dłużnych i kapitałowych papierów wartościowych.

21. ZDARZENIA PO DNIU BILANSOWYM

W okresie pomiędzy dniem bilansowym a datą publikacji załączonego sprawozdania finansowego miało miejsce zdarzenie, polegające na otrzymaniu przez Spółkę od podmiotu blisko związanego z osobami pełniącymi obowiązki zarządcze w LPP powiadomienia o transakcji zastawu na akcjach Spółki (RB 34/2023).



04

Śródroczne skrócone
jednostkowe sprawozdanie
finansowe



Wprowadzenie

Niniejszym zatwierdzamy śródroczne skrócone jednostkowe sprawozdanie finansowe LPP SA za okres 9 miesięcy zakończone dnia 31 października 2023 roku, składające się ze śródrocznego skróconego jednostkowego sprawozdania z całkowitych dochodów wykazującego całkowite dochody ogółem w kwocie 1 245,1 mln PLN, śródrocznego skróconego jednostkowego sprawozdania z sytuacji finansowej, które po stronie aktywów i pasywów wykazuje sumę 11 184,0 mln PLN, śródrocznego skróconego jednostkowego sprawozdania z przepływów pieniężnych wykazującego zwiększenie stanu środków pieniężnych netto o kwotę 191,0 mln PLN, śródrocznego skróconego jednostkowego sprawozdania ze zmian w kapitale własnym wykazującego zwiększenie stanu kapitału własnego o kwotę 452,8 mln PLN oraz dodatkowej informacji.

ZARZĄD LPP SA:

Marek Piechocki
Prezes Zarządu

Przemysław Lutkiewicz
Wiceprezes Zarządu

Sławomir Łoboda
Wiceprezes Zarządu

Marcin Piechocki
Wiceprezes Zarządu

Mikołaj Wezdecki
Wiceprezes Zarządu

GDAŃSK, DNIA 13 GRUDNIA 2023 ROKU



WYBRANE ŚRÓDROCZNE SKRÓCONE JEDNOSTKOWE DANE FINANSOWE

za okres 9 miesięcy zakończony dnia 31 października 2023 roku

Wybrane jednostkowe dane finansowe	w mln PLN		w mln EUR	
	Narastająco			
	2023/24	2022/23	2023/24	2022/23
	01.02.2023 - 31.10.2023	01.02.2022 - 31.10.2022	01.02.2023 - 31.10.2023	01.02.2022 - 31.10.2022
Przychody ze sprzedaży	10 535,0	10 038,3	2 316,3	2 135,7
Zysk (strata) z działalności operacyjnej	1 372,0	17,1	301,7	3,6
Zysk (strata) brutto	1 483,7	463,7	326,2	98,7
Zysk (strata) netto	1 245,1	400,5	273,8	85,2
Średnia ważona liczba akcji	1 854 842	1 838 870	1 854 842	1 838 870
Zysk (strata) na jedną akcję	671,27	217,80	147,59	46,34
Przepływy pieniężne netto z działalności operacyjnej	1 853,0	32,4	407,4	6,9
Przepływy pieniężne netto z działalności inwestycyjnej	-140,8	-474,0	-31,0	-100,8
Przepływy pieniężne netto z działalności finansowej	-1 521,2	41,3	-334,5	8,8
Przepływy pieniężne netto, razem	191,0	-400,3	42,0	-85,2

Wybrane jednostkowe dane finansowe	w mln PLN		w mln EUR	
	2023/24	2022/23	2023/24	2022/23
	31.10.2023	31.01.2023	31.10.2023	31.01.2023
Aktywa razem	11 184,0	10 534,5	2 514,7	2 237,1
Zobowiązania długoterminowe	1 985,7	2 098,0	446,5	445,5
Zobowiązania krótkoterminowe	4 792,8	4 483,8	1 077,6	952,2
Kapitał własny	4 405,5	3 952,7	990,6	839,4
Kapitał podstawowy	3,7	3,7	0,8	0,8
Średnia ważona liczba akcji	1 854 842	1 853 738	1 854 842	1 853 738
Wartość księgową na jedną akcję	2 375,13	2 132,29	534,04	452,82
Zadeklarowana lub wypłacona dywidenda na jedną akcję	430,00	350,00	96,68	74,33



ŚRÓDROCZNE SKRÓCONE JEDNOSTKOWE SPRAWOZDANIE Z CAŁKOWITYCH DOCHODÓW

za okres 9 miesięcy zakończony dnia 31 października 2023 roku

Sprawozdanie z całkowitych dochodów (w mln PLN)	Narastająco		III kwartał	
	2023/24	2022/23	2023/24	2022/23
	01.02.2023 - 31.10.2023	01.02.2022 - 31.10.2022	01.08.2023 - 31.10.2023	01.08.2022 - 31.10.2022
Działalność kontynuowana				
Przychody ze sprzedaży	10 535,0	10 038,3	3 685,0	3 709,7
Koszt własny sprzedaży	6 211,4	6 089,2	2 089,9	2 371,8
Zysk (strata) brutto na sprzedaży	4 323,6	3 949,1	1 595,1	1 337,9
Koszty sklepów i dystrybucji	2 427,2	2 730,9	797,7	990,3
Koszty ogólne	486,0	531,8	170,4	199,0
Pozostałe przychody operacyjne	17,2	24,4	6,2	6,8
Pozostałe koszty operacyjne	55,6	87,6	16,2	4,8
Zysk/strata ze sprzedaży jednostek zależnych (+/-)	0,0	-606,1	0,0	0,0
Zysk (strata) z działalności operacyjnej	1 372,0	17,1	617,0	150,6
Przychody finansowe	303,3	532,7	51,6	22,5
Koszty finansowe	191,6	86,1	66,9	41,4
Zysk (strata) brutto	1 483,7	463,7	601,7	131,7
Podatek dochodowy	238,6	63,2	111,5	21,0
Zysk (strata) netto z działalności kontynuowanej	1 245,1	400,5	490,2	110,7

Całkowite dochody ogółem	1 245,1	400,5	490,2	110,7
Inne całkowite dochody				
Całkowite dochody ogółem	1 245,1	400,5	490,2	110,7
Średnia ważona liczba akcji	1 854 842	1 838 870	1 854 842	1 838 870
Rozwodniona liczba akcji	1 856 102	1 838 870	1 856 102	1 838 870
Zysk (strata) netto na jedną akcję	671,27	217,80	264,28	60,20
Rozwodniony zysk (strata) netto na jedną akcję	670,81	217,80	264,10	60,20



ŚRÓDROCZNE SKRÓCONE JEDNOSTKOWE SPRAWOZDANIE Z SYTUACJI FINANSOWEJ

na dzień 31 października 2023 roku

Sprawozdanie z sytuacji finansowej (w mln PLN)	stan na dzień		
	31.10.2023	31.01.2023	31.10.2022
AKTYWA			
Aktywa trwałe	5 554,5	5 347,1	5 139,7
1. Rzeczowe aktywa trwałe	1 183,1	1 056,6	993,6
2. Aktywa z tytułu prawa do użytkowania	1 072,5	1 063,4	958,5
3. Aktywa niematerialne	208,7	152,4	114,0
4. Wartość firmy	179,6	179,6	179,6
5. Znak towarowy	77,5	77,5	77,5
6. Inwestycje w jednostkach zależnych	1 845,8	1 818,0	1 808,9
7. Należności długoterminowe	307,6	314,6	343,0
8. Aktywa z tytułu podatku odroczonego	160,3	173,8	141,7
9. Rozliczenia międzyokresowe	3,6	5,6	3,3
10. Pozostałe aktywa finansowe	515,8	505,6	519,6
Aktywa obrotowe	5 629,5	5 187,4	5 972,5
1. Zapasy	2 421,5	2 709,4	2 734,4
2. Należności z tytułu dostaw i usług	2 002,6	1 507,2	1 719,0
3. Należności z tytułu podatku dochodowego	11,9	0,0	0,0
4. Należności krótkoterminowe	54,6	50,4	0,0

5. Pozostałe aktywa niefinansowe	2,6	2,1	0,7
6. Rozliczenia międzyokresowe	31,2	32,6	22,8
7. Pozostałe aktywa finansowe	71,8	50,9	217,4
8. Depozyty i fundusze inwestycyjne	563,7	556,7	979,6
9. Środki pieniężne i ich ekwiwalenty	469,6	278,1	298,6
Aktywa RAZEM	11 184,0	10 534,5	11 112,2

stan na dzień

Sprawozdanie z sytuacji finansowej (w mln PLN)	31.10.2023	31.01.2023	31.10.2022
KAPITAŁ WŁASNY I ZOBOWIĄZANIA			
Kapitał własny	4 405,5	3 952,7	3 814,0
1. Kapitał podstawowy	3,7	3,7	3,7
2. Kapitał ze sprzedaży akcji powyżej ich wartości nominalnej	364,3	364,3	364,3
3. Pozostałe kapitały	2 456,6	2 714,6	2 709,7
4. Zyski zatrzymane	1 580,9	870,1	736,3
Zobowiązania długoterminowe	1 985,7	2 098,0	1 668,0
1. Kredyty bankowe i pożyczki	676,3	678,2	321,9
2. Zobowiązania z tytułu leasingu	995,6	1 089,6	1 023,6
3. Obligacje	294,4	306,9	297,5
4. Zobowiązania z tytułu świadczeń pracowniczych	1,2	1,2	1,2
5. Rozliczenia międzyokresowe	18,2	22,1	23,8
Zobowiązania krótkoterminowe	4 792,8	4 483,8	5 630,2
1. Zobowiązania z tytułu dostaw i usług oraz pozostałe zobowiązania	3 862,7	3 098,0	4 100,3
2. Zobowiązania z tytułu dywidendy	0,0	0,0	0,0
3. Zobowiązania kontraktowe	13,8	19,8	13,0
4. Zobowiązania do zwrotu zapłaty	54,6	44,2	35,8
5. Kredyty bankowe i pożyczki	448,4	787,1	1 047,7
6. Zobowiązania z tytułu leasingu	376,3	369,2	334,1
7. Zobowiązania z tytułu świadczeń pracowniczych	12,1	27,7	11,4

8. Zobowiązania z tytułu podatku dochodowego	0,0	123,4	72,0
9. Rozliczenia międzyokresowe	24,9	14,4	15,9
Kapitał własny i zobowiązania RAZEM	11 184,0	10 534,5	11 112,2





ŚRÓDROCZNE SKRÓCONE JEDNOSTKOWE SPRAWOZDANIE Z PRZEPLYWÓW PIENIĘŻNYCH

za okres 9 miesięcy zakończony dnia 31 października 2023 roku

Sprawozdanie z przepływów pieniężnych (w mln PLN)	Narastająco		III kwartał	
	2023/24	2022/23	2023/24	2022/23
	01.02.2023 - 31.10.2023	01.02.2022 - 31.10.2022	01.08.2023 - 31.10.2023	01.08.2022 - 31.10.2022
A. Przepływy środków pieniężnych z działalności operacyjnej - metoda pośrednia				
I. Zysk (strata) brutto	1 483,7	463,7	601,7	131,7
II. Korekty razem	369,3	-431,3	91,3	652,8
1. Amortyzacja	365,2	354,5	127,7	110,6
2. (Zyski) straty z tytułu różnic kursowych	-0,5	-142,3	10,5	16,8
3. Odsetki i udziały w zyskach (dywidendy)	-149,6	-71,1	-3,9	29,5
4. (Zysk) strata z działalności inwestycyjnej	-0,2	306,0	0,0	1,9
5. Zapłacony podatek dochodowy	-360,3	-309,9	-88,8	-10,1
6. Zmiana stanu rezerw i świadczeń pracowniczych	-15,6	-27,6	-1,4	-2,1
7. Zmiana stanu zapasów	287,9	66,1	153,9	1 254,2
8. Zmiana stanu należności i pozostałych aktywów	-528,4	-104,8	-271,7	454,9
9. Zmiana stanu zobowiązań krótkoterminowych, z wyjątkiem pożyczek i kredytów	755,4	-682,7	158,0	-1 388,4

10. Zmiana stanu rozliczeń międzyokresowych	9,9	-14,6	2,3	-9,6
11. Inne korekty	5,5	195,1	4,7	195,1
III. Przepływy pieniężne netto z działalności operacyjnej	1 853,0	32,4	693,0	784,5
B. Przepływy środków pieniężnych z działalności inwestycyjnej				
I. Wpływy	356,1	306,2	60,4	129,6
1. Zbycie aktywów niematerialnych oraz rzeczowych aktywów trwałych	54,5	46,1	19,2	18,8
2. Z aktywów finansowych, w tym:	301,6	135,9	41,2	12,4
a) w jednostkach powiązanych	300,9	135,8	41,2	12,3
- sprzedaż spółki	0,0	14,0	0,0	0,0
- dywidendy	232,9	115,8	11,3	7,8
- spłata udzielonych pożyczek	61,0	4,4	25,3	3,4
- odsetki	7,0	1,6	4,6	1,1
b) w pozostałych jednostkach	0,7	0,1	0,0	0,1
- spłata udzielonych pożyczek	0,7	0,1	0,0	0,1
- odsetki i inne wpływy z aktywów finansowych	0,0	0,0	0,0	0,0
3. Inne wpływy inwestycyjne	0,0	124,2	0,0	98,4



Sprawozdanie z przepływów pieniężnych (w mln PLN)	Narastająco		III kwartał	
	2023/24	2022/23	2023/24	2022/23
	01.02.2023 - 31.10.2023	01.02.2022 - 31.10.2022	01.08.2023 - 31.10.2023	01.08.2022 - 31.10.2022
II. Wydatki	496,9	780,2	163,1	322,5
1. Nabycie aktywów niematerialnych oraz rzeczowych aktywów trwałych	360,5	218,1	109,5	58,0
2. Na aktywa finansowe, w tym:	126,4	561,8	53,6	264,5
a) w jednostkach powiązanych	126,2	561,2	53,5	264,5
- nabycie udziałów	27,8	112,8	7,0	9,6
- udzielenie pożyczek	98,4	448,4	46,5	254,9
b) w pozostałych jednostkach	0,2	0,6	0,1	0,0
- udzielone pożyczki	0,2	0,6	0,1	0,0
3. Inne wydatki inwestycyjne (fundusze inwestycyjne)	10,0	0,3	0,0	0,0
III. Przepływy pieniężne netto z działalności inwestycyjnej	-140,8	-474,0	-102,7	-192,9
C. Przepływy środków pieniężnych z działalności finansowej				
I. Wpływy	73,7	1 440,0	4,4	266,2
1. Wpływy z emisji akcji	0,0	0,0	0,0	0,0
2. Kredyty i pożyczki	73,7	1 440,0	4,4	266,2
3. Emisja obligacji	0,0	0,0	0,0	0,0

II. Wydatki	1 594,9	1 398,7	556,6	850,3
1. Dywidendy i inne wypłaty na rzecz właścicieli	797,7	648,3	398,8	322,2
2. Spłaty kredytów i pożyczek	404,7	434,0	31,2	420,8
3. Płatności zobowiązań z tytułu leasingu	300,1	246,4	102,0	75,9
4. Odsetki	92,4	70,0	24,6	31,4
5. Inne wydatki finansowe	0,0	0,0	0,0	0,0
III. Przepływy pieniężne netto z działalności finansowej	-1 521,2	41,3	-552,2	-584,1
D. Przepływy pieniężne netto, razem	191,0	-400,3	38,1	7,5
E. Bilansowa zmiana stanu środków pieniężnych, w tym:	191,5	-336,0	27,2	-5,6
- zmiana stanu środków pieniężnych z tytułu różnic kursowych	0,5	64,3	-10,9	-13,1
F. Środki pieniężne na początek okresu	203,5	596,7	356,4	188,9
G. Środki pieniężne na koniec okresu	394,5	196,4	394,5	196,4



ŚRÓDROCZNE SKRÓCONE JEDNOSTKOWE SPRAWOZDANIE ZE ZMIAN W KAPITALE WŁASNYM

za okres 9 miesięcy zakończony dnia 31 października 2023 roku

Sprawozdanie ze zmian w kapitale własnym (w mln PLN)	Kapitał podstawowy	Kapitał ze sprzedaży akcji powyżej ich wartości	Pozostałe kapitały	Zysk zatrzymane	Kapitał własny RAZEM
Stan na 1 lutego 2023 roku	3,7	364,3	2 714,6	870,1	3 952,7
Wynagrodzenie płatne akcjami	0,0	0,0	5,5	0,0	5,5
Wypłata dywidendy	0,0	0,0	-263,5	-534,3	-797,8
Transakcje z właścicielami	0,0	0,0	-258,0	-534,3	-792,3
Zysk netto za 9 m-cy do 31 października 2023 roku	0,0	0,0	0,0	1 245,1	1 245,1
Całkowite dochody ogółem	0,0	0,0	0,0	1 245,1	1 245,1
Stan na 31 października 2023 roku	3,7	364,3	2 456,6	1 580,9	4 405,5
Stan na 1 lutego 2022 roku	3,7	364,3	2 336,5	1 357,3	4 061,8
Podział wyniku za 12 m-cy do dnia 31.01.2022	0,0	0,0	373,2	-373,2	0,0
Wypłata dywidendy	0,0	0,0	0,0	-648,3	-648,3
Transakcje z właścicielami	0,0	0,0	373,2	-1 021,5	-648,3
Zysk netto za 9 m-cy do 31 października 2022 roku	0,0	0,0	0,0	400,5	400,5
Całkowite dochody ogółem	0,0	0,0	0,0	400,5	400,5
Stan na 31 października 2022 roku	3,7	364,3	2 709,7	736,3	3 814,0





www.lpp.com

 [discoverlpp](https://www.facebook.com/discoverlpp)

 [company/lpp-s.a](https://www.linkedin.com/company/lpp-s.a)

 [discoverlpp](https://www.instagram.com/discoverlpp)

 [discoverlpp](https://www.youtube.com/discoverlpp)