

RAWLPLUG®

Grupa Kapitałowa
Rawlplug S.A.

SKONSOLIDOWANY
RAPORT KWARTALNY

III KWARTAŁ 2023

SPIS TREŚCI

GRUPA KAPITAŁOWA RAWLPLUG S.A.	3	SKRÓCONE SKONSOLIDOWANE KWARTALNE SPRAWOZDANIE FINANSOWE	30
RAWLPLUG W LICZBACH	4	SKONSOLIDOWANE WYBRANE DANE FINANSOWE	31
HISTORIA RAWLPLUG	5	SKRÓCONE SKONSOLIDOWANE SPRAWOZDANIE Z SYTUACJI FINANSOWEJ	32
SPÓŁKA DOMINUJĄCA	6	SKRÓCONE SKONSOLIDOWANE SPRAWOZDANIE Z WYNIKU FINANSOWEGO	34
GRUPA RAWLPLUG NA ŚWIECIE	7	SKRÓCONE SKONSOLIDOWANE SPRAWOZDANIE Z CAŁKOWITYCH DOCHODÓW	35
MARKI WŁASNE	8	SKRÓCONE SKONSOLIDOWANE SPRAWOZDANIE ZE ZMIAN W KAPITALE WŁASNYM	36
WŁADZE SPÓŁKI DOMINUJĄCEJ	9	SKRÓCONE SKONSOLIDOWANE SPRAWOZDANIE Z PRZEPŁYWÓW PIENIĘŻNYCH	37
STRATEGIA GRUPY	10	NOTY DO SKONSOLIDOWANEGO SPRAWOZDANIA FINANSOWEGO	39
PERSPEKTYWY ROZWOJU	10	SKRÓCONE JEDNOSTKOWE KWARTALNE SPRAWOZDANIE FINANSOWE	65
SYTUACJA FINANSOWA	11	JEDNOSTKOWE WYBRANE DANE FINANSOWE	66
OMÓWIENIE SYTUACJI FINANSOWEJ	12	SKRÓCONE JEDNOSTKOWE SPRAWOZDANIE Z SYTUACJI FINANSOWEJ	67
WYBRANE WSKAŹNIKI FINANSOWE	18	SKRÓCONE JEDNOSTKOWE SPRAWOZDANIE Z WYNIKU FINANSOWEGO	69
ZARZĄDZANIE RYZYKIEM	20	SKRÓCONE JEDNOSTKOWE SPRAWOZDANIE Z CAŁKOWITYCH DOCHODÓW	70
RYZYKA ZWIĄZANE Z OTOCZENIEM	21	SKRÓCONE JEDNOSTKOWE SPRAWOZDANIE ZE ZMIAN W KAPITALE WŁASNYM	71
RYZYKA OPERACYJNE	23	SKRÓCONE JEDNOSTKOWE SPRAWOZDANIE Z PRZEPŁYWÓW PIENIĘŻNYCH	72
STRATEGIA ZRÓWNOWAŻONEGO ROZWOJU	24	POZOSTAŁE INFORMACJE	74

GRUPA KAPITAŁOWA RAWLPLUG S.A.



RAWLPLUG W LICZBACH

5

KONTYNETÓW

Działamy nie tylko w Europie, ale i w Azji, Afryce, Ameryce Północnej oraz Australii

11

KATEGORIE PRODUKTOWYCH

elektronarzędzia, akcesoria do elektronarzędzi, techniki montażu bezpośredniego i manualnego, wkręty, śruby, kotwy wklejane, kotwy mechaniczne, zamocowania lekkie, zamocowania fasadowe, zamocowania dachowe, piany i uszczelniacze

32 000

NIEZAWODNYCH PRODUKTÓW

W portfolio marki Rawlplug znajdują się specjalistyczne produkty z każdej dziedziny budownictwa

8

OŚRODKÓW BADAWCZO-ROZWOJOWYCH I SZKOLENIOWYCH

prowadzimy je we Wrocławiu, Łańcucie, Londynie, Pradze, Paryżu, Mediolanie, Västervik i w Singapurze

115 844

-32%

EBITDA

w tys. zł w III kwartałach 2023 roku (170 400 tys. zł w III kwartałach 2022 roku)

17

MAGAZYNÓW

Zlokalizowanych na całym świecie

8

HUBÓW LOGISTYCZNYCH

Znajdujących się w Polsce, Francji, Irlandii, na Ukrainie, w Wielkiej Brytanii, Chinach, Wietnamie oraz Zjednoczonych Emiratach Arabskich



OKOŁO

2 000

WYSOCE WYKWALIFIKOWANYCH PRACOWNIKÓW

budujących międzynarodowy zespół Rawlplug

916 465

-2,3%

PRZYCHODÓW

netto w tys. zł ze sprzedaży produktów, towarów, materiałów i usług w III kwartałach 2023 roku (938 050 netto tys. zł w III kwartałach 2022 roku)

HISTORIA RAWLPLUG



1887

Bracia Rawlings zakładają firmę budowlaną w Londynie

1919

Powstaje The Rawlplug Company Ltd



1934

1982

Powstaje polska firma Tworzywa Sztuczne - Krystyna Koelner

2005

Zakup przez Grupę Koelner marki Rawlplug i reaktywacja Rawlplug Company

2019

Obchody 100-lecia marki Rawlplug



2012

Wdrożenie strategii zrównoważonego rozwoju Rawlplug

1911

Wynalezienie pierwszego kotka rozporowego na świecie na potrzeby modernizacji The British Museum



1912

Rejestracja znaku towarowego Rawlplug



Wynalezienie pierwszej na świecie kotwy mechanicznej

Lata 40"-60"

Złote lata międzynarodowej ekspansji Rawlplug

1986

Rozpoczęcie produkcji kotków rozporowych w polskiej fabryce we Wrocławiu



2001

Zakup firmy i marki Modeco

2006

Zakup fabryki Śrubex i włączenie do oferty elementów złącznych oraz komponentów metalowych



2010

Wdrożenie do oferty systemu skutecznej ekspozycji POS



Rozpoczęcie produkcji kotew wklejanych

2016

Uruchomienie Fabryki w Wietnamie

2018

Włączenie do oferty programu rozwojowego Rawlplug Academy

SPÓŁKA DOMINUJĄCA

Spółka Rawlplug S.A., dawniej: Koelner S.A. (dalej: Spółka lub Rawlplug), została zarejestrowana w dniu 20.12.1999 r. w dziale B rejestru handlowego pod numerem 9101. Aktualnie Spółka zarejestrowana jest pod numerem KRS 33537. Założycielami Spółki byli: Krystyna, Przemysław i Radosław Koelner.

Przedmiotem działalności Spółki jest projektowanie, wytwarzanie oraz sprzedaż - głównie przez hurtowe kanały dystrybucji - następujących grup asortymentowych:

- mocowania budowlane,
- narzędzia ręczne oraz elektronarzędzia,
- normalia śrubowe.



Zamocowania lekkie



Kotwy mechaniczne



Elektronarzędzia



Techniki montażu ręcznego i bezpośredniego

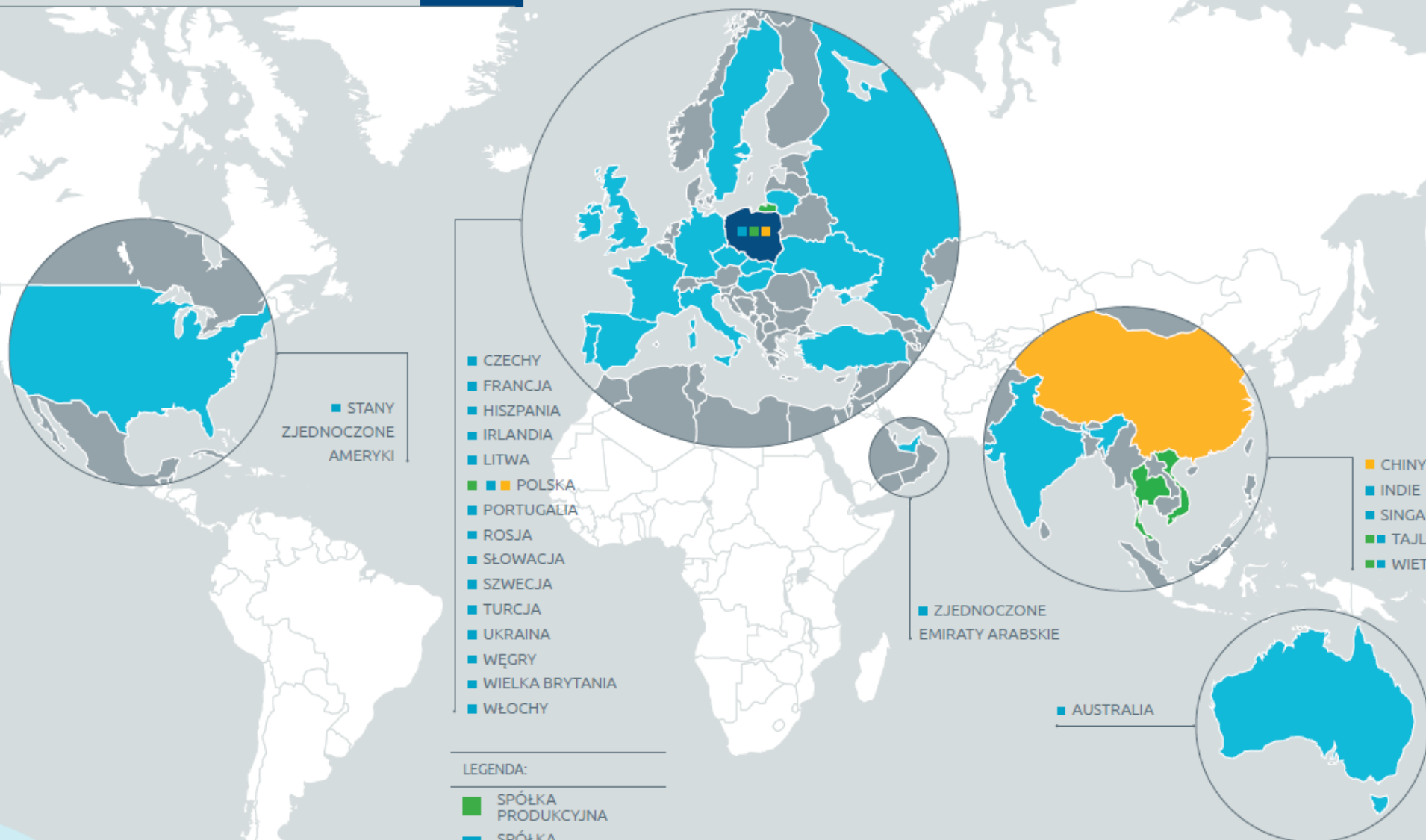


Kotwy wklejane



Akcesoria do elektronarzędzi

GRUPA RAWLPLUG S.A. NA ŚWIECIE



■ STANY
ZJEDNOCZONE
AMERYKI

- CZECHY
- FRANCJA
- HISPANIA
- IRLANDIA
- LITWA
- POLSKA
- PORTUGALIA
- ROSJA
- SŁOWACJA
- SZWECJA
- TURCJA
- UKRAINA
- WĘGRY
- WIELKA BRYTANIA
- WŁOCHY

■ ZJEDNOCZONE
EMIRATY ARABSKIE

- CHINY
- INDIE
- SINGAPUR
- TAJLANDIA
- WIETNAM

■ AUSTRALIA

- LEGENDA:
- SPÓŁKA PRODUKCYJNA
 - SPÓŁKA DYSTRYBUCYJNA
 - SPÓŁKA USŁUGOWA

MARKI WŁASNE



Najwyżej pozycjonowana i najbardziej rozpoznawalna na świecie marka w portfolio

Rok powstania: 1919. Dziedzictwo: bezcenne. Na wielu rynkach Rawlplug – zgodnie z ideą założycielską braci Rawlings – stanowi synonim zamocowań. Obecny zakres specjalizacji w obrębie marki jest jednak dużo szerszy. Wśród licznych kategorii produktowych, poza zamocowaniami, znajdują się elementy złączne czy najwyższej klasy nowoczesne, zaawansowane technologicznie elektronarzędzia – tym samym Rawlplug jest jedynym na świecie dostawcą produktów dla każdego sektora branży budowlanej. Podstawą rozwoju firmy jest innowacyjność, oparta na wysokobudżetowych, specjalistycznych badaniach, realizowanych we własnych ośrodkach położonych na terenie Europy.



Łańcucka Fabryka Śrub

Producent śrub rysunkowych dla sektora automotive premium i przemysłu

Światowej klasy śruby rysunkowe oraz standardowe marki LF, wytwarzane metodą kucia na zimno. Dostępne w niezależnej dystrybucji, w szerokim zakresie wymiarowym i różnorodnych wariantach pokryć ochronnych – pokrycia galwaniczne, liczne warianty cynku płatkowego, ocynk ogniowy, powłoki preaplikowane. Produkowane na potrzeby takich marek jak BMW, VW, JLR, Porsche czy Bugatti.



Marka o bardzo silnej pozycji na rodzimym rynku polskim oraz na rynkach całej Europy Środkowej

Obecna na rynku od 40 lat (rok powstania: 1982). Oferta: przede wszystkim zamocowania budowlane i elementy złączne. Dzięki dostępowi do bazy wiedzy, wyników badań oraz ponad stuletniemu doświadczeniu Rawlplug Koelner ma do dyspozycji szereg autorskich rozwiązań projektowych i produkcyjnych. Cecha charakterystyczna: optymalne zestawienie bardzo dobrych parametrów technicznych, interesującego designu i ceny. Odbiorcy: sektor DIY (sprzedaż bezpośrednia w sieciach handlowych i hurtowniach budowlanych) oraz inwestorzy budowlani o różnej skali działania.



Modeco to dwa współistniejące wcielenia: Modeco Expert i Home Tools

Marka powstała w 1991 roku i od tamtego czasu przeszła szereg transformacji, stale doskonaląc strukturę swojej oferty. Dzisiaj jej wspólnym mianownikiem są narzędzia ręczne i elektronarzędzia o przystępnych cenach, skierowane do grup docelowych zróżnicowanych pod kątem zapotrzebowania (prace budowlane, remontowe w warunkach domowych, ogrodowe etc.) Cechy charakterystyczne: trwałość, odporność na uszkodzenia mechaniczne, estetyka wykonania.

WŁADZE SPÓŁKI DOMINUJĄCEJ

ZARZĄD RAWLPLUG S.A.

Skład Zarządu w okresie 01.01.2023 – 30.09.2023 r. oraz na dzień publikacji:



**RADOSŁAW
KOELNER**

Prezes Zarządu

Absolwent Wydziału Nauk Społecznych Uniwersytetu Wrocławskiego. Od początku kariery związany z Rawlplug S.A. (wcześniej Koelner S.A.). Dzięki połączeniu ambicji i pełnego zaangażowania w życie i rozwój firmy udało mu się przekształcić rodzinne przedsiębiorstwo w firmę o globalnym zasięgu, odnoszącą sukcesy na rynku międzynarodowym. Od 1999 roku pełni funkcję Prezesa Zarządu Rawlplug S.A. Za jeden ze strategicznych celów swojej organizacji uważa realizację koncepcji zrównoważonego rozwoju.



**MAREK
MOKOT**

Wiceprezes Zarządu

Absolwent Wydziału Ekonomii Uniwersytetu Gdańskiego. Z Rawlplug S.A. współpracuje od 2012 roku, od początku w związku z oddziałem w Łąncucie jako Dyrektor Zarządzający i Prezes Zarządu Koelner Łąncucka Fabryka Śrub. Od października 2012 roku pełni także rolę Członka Zarządu i Dyrektora Operacyjnego Koelner Rawlplug IP Sp. z o.o. W portfolio firm, w których zajmował najwyższe stanowiska kierownicze, znajdują się Gunnebo Industries Sp. z o.o. oraz Philips Lighting Poland S.A., a początki jego kariery zawodowej obejmują również pracę dla Portu Gdynia S.A.



**PIOTR
KOPYDŁOWSKI**

Członek Zarządu
ds. finansowych

Absolwent Akademii Ekonomicznej we Wrocławiu. W 2000 roku ukończył Studium dla dyrektorów finansowych zorganizowane przez Międzynarodową Fundację Rozwoju Rynku Kapitałowego i Przekształceń Własnościowych w RP – Centrum Prywatyzacji. Z Rawlplug związany od 1998 roku. Od maja 2007 roku do grudnia 2008 roku sprawował również funkcję Prezesa Zarządu w Śrubex S.A. (obecnie Koelner Rawlplug IP Sp. z o.o.). Od 2001 roku był Dyrektorem do spraw finansowych, a od 2008 roku jest Członkiem Zarządu do spraw finansowych w Rawlplug S.A.

W realizację przyjętych celów strategicznych zaangażowani są wszyscy pracownicy, z Zarządem Rawlplug S.A. na czele.

Każdy z członków Zarządu i Rady Nadzorczej Rawlplug S.A. ma precyzyjnie określone obowiązki w stosunku do takich kwestii jak przestrzeganie praw: krajowego, Unii Europejskiej, międzynarodowego oraz regulacji wewnętrznych i stosunków z interesariuszami. Wszyscy członkowie Zarządu kierują się „Kodeksem etyki Grupy Rawlplug S.A.”, misją i wizją firmy, jej wartościami oraz celami strategicznymi.

Struktura organów zarządczych firmy – Zarządu i Rady Nadzorczej – jest różnorodna i opiera się przede wszystkim na kompetencjach, doświadczeniu i niezależności oraz długość kadencji jej członków. Te kryteria mają największą wagę przy nominacjach i wyborze kandydatów do Zarządu i Rady.

RADA NADZORCZA RAWLPLUG S.A.

Skład Rady Nadzorczej w okresie 01.01.2023 – 30.09.2023 r. oraz na dzień publikacji:

Krystyna Koelner	przewodnicząca Rady Nadzorczej
Tomasz Mogilski	wiceprzewodniczący Rady Nadzorczej
Włodzimierz Frankowicz	członek Rady Nadzorczej
Janusz Pajka	członek Rady Nadzorczej
Zbigniew Stabiszewski	członek Rady Nadzorczej
Anna Piotrowska-Kus	członkini Rady Nadzorczej

STRATEGIA GRUPY

Głównymi założeniami strategii Grupy RAWLPLUG są z jednej strony umacnianie pozycji na obecnych rynkach, a z drugiej strony inwestycja w nowe rynki.

Kolejnym istotnym założeniem strategii Grupy jest skupienie swojej aktywności na zaawansowanych technologicznie grupach produktowych, w których Grupa posiada, jak i buduje, kompetencje produkcyjne oraz dążenie do ich dystrybucji we wszystkich dostępnych kanałach sprzedaży.

Obsługa kanałów dystrybucji odbywa się zarówno poprzez spółki zależne, jak i centralną spółkę RAWLPLUG S.A., w zależności od lokalnych uwarunkowań. Rynki europejskie pozostają niezmiennie kluczowymi rynkami, jednak Grupa rozwija swoje aktywności również na rynkach Bliskiego Wschodu, Oceanii, Ameryki Południowej i Północnej, Środkowo-Wschodniej Azji oraz Afryki.



PERSPEKTYWY ROZWOJU

Rozchwiana koniunktura w poszczególnych krajach oraz niestabilna podaż surowców i półfabrykatów, znacząco utrudniają planowanie produkcji i zakupów. Priorytetem na 2023 rok jest utrzymanie wysokiej dostępności wyrobów gotowych przy jednoczesnej kontroli wysokości zapasu na wypadek gwałtownego spadku popytu, optymalizacja kosztowa a także pozyskiwanie nowych klientów dla zbalansowania ewentualnego spadku sprzedaży do aktualnych klientów.

Wyzwaniem może być finansowa presja upłynniania zapasów przez firmy konkurencyjne, która może rodzić tendencje do żądania obniżania cen w czasie, gdy koszty nie tylko nie będą spadać, ale mogą rosnąć. Rosnące koszty energii w Europie powodują tendencję do poszerzania asortymentu produkowanego w fabryce RAWLPLUG w Wietnamie.

Czas pandemii udowodnił, że tradycyjny model sprzedaży nie zawsze jest możliwy do przeprowadzenia. RAWLPLUG S.A. prowadzi zaawansowane prace nad wdrożeniem nowych systemów ERP, e-commerce zintegrowanego z CRM, PIM oraz systemami automatyzującymi działania marketingowe, które mają stać się platformą do efektywniejszego pozyskiwania, lojalizacji oraz zarządzania relacjami z klientami, również w sposób zdalny, na wypadek braku możliwości odbycia wizyty handlowej.

Rok 2023 to rok strategicznie istotnych nowości produktowych oraz rozwoju usług i programu szkoleniowego Rawlplug Academy na całym świecie, zarówno w spółkach zależnych jak i u dystrybutorów wyłącznych.

RAWLPLUG w dalszym ciągu kontynuuje strategię ekspansji sprzedaży poprzez zakładanie nowych spółek zależnych, nawiązywanie współpracy z nowymi dystrybutorami oraz pozyskiwanie klientów w nowych kanałach i segmentach, a także rozbudowę lokalnych zespołów w celu zwiększenia udziału RAWLPLUG na lokalnych rynkach.

RAWLPLUG kontynuuje misję zrównoważonego rozwoju, którego niezmiennie ważnym elementem jest minimalizacja niekorzystnego wpływu na środowisko naturalne. RAWLPLUG swoje cele osiąga zarówno poprzez bardziej ekologiczne procesy jak i bardziej ekologiczne wyroby gotowe.

SYTUACJA FINANSOWA



OMÓWIENIE SYTUACJI FINANSOWEJ

SKONSOLIDOWANE SPRAWOZDANIE Z WYNIKU FINANSOWEGO

Skonsolidowane przychody ze sprzedaży po trzech kwartałach 2023 roku wyniosły 916 465 tys. zł i były o 2,3% niższe niż w analogicznym okresie roku poprzedniego.

Zysk z działalności operacyjnej wyniósł 78 389 tys. zł (spadek o 43,9% w stosunku do okresu porównawczego), natomiast zysk z działalności operacyjnej powiększony o amortyzację (EBITDA) osiągnął poziom 115 844 tys. zł i był o 32% niższy niż w analogicznym okresie 2022 roku.

Grupa RAWLPLUG w ciągu trzech kwartałów 2023 roku osiągnęła zysk netto w wysokości 41 172 tys. zł (spadek o 66,0% w stosunku do 2022 roku).

	01-09.2023	01-09.2022	Zmiana %
Przychody ze sprzedaży	916 465	938 050	(2,3)
Koszt własny sprzedaży	(604 659)	(590 591)	2,4
Zysk brutto na sprzedaży	311 806	347 459	(10,3)
Koszty sprzedaży	(171 100)	(158 104)	8,2
Koszty ogólnego zarządu	(61 603)	(53 246)	15,7
Zysk ze sprzedaży	79 103	136 109	(41,9)
Pozostałe przychody operacyjne	7 540	14 102	(46,5)
Pozostałe koszty operacyjne	(8 254)	(10 434)	(20,9)
Zysk z działalności operacyjnej	78 389	139 777	(43,9)
Przychody finansowe	6 656	24 397	(72,7)
Koszty finansowe	(33 134)	(19 668)	68,5
Zysk brutto	51 911	144 506	(64,1)
Podatek dochodowy	(10 739)	(23 302)	(53,9)
Zysk netto	41 172	121 204	(66,0)
Amortyzacja	37 455	30 623	22,3
EBITDA	115 844	170 400	(32,0)

PRZYCHODY ZE SPRZEDAŻY

Marża I na sprzedaży po dziewięciu miesiącach 2023 roku wyniosła 34,0% wobec 37,0% w tym samym okresie 2022 roku.

W ujęciu kwartalnym marża I na sprzedaży w trzecim kwartale 2023 roku wyniosła 34,5% i była niższa od marży uzyskanej w trzecim kwartale 2022 roku (36,4%).

	01-09.2023	01-09.2022	Zmiana %
Przychody ze sprzedaży	916 465	938 050	(2,3)
Koszt własny sprzedaży	(604 659)	(590 591)	2,4
Zysk brutto na sprzedaży	311 806	347 459	(10,3)
Marża I	34,0%	37,0%	(8,1)

	IIIQ23	IIIQ22	Zmiana %
Przychody ze sprzedaży	294 614	309 852	(4,9)
Koszt własny sprzedaży	(192 924)	(197 089)	(2,1)
Zysk brutto ze sprzedaży	101 690	112 763	(9,8)
Marża I	34,5%	36,4%	(5,1)

	IIIQ23	IIQ23	Zmiana %
Przychody ze sprzedaży	294 614	308 380	(4,5)
Koszt własny sprzedaży	(192 924)	(202 086)	(4,5)
Zysk brutto ze sprzedaży	101 690	106 294	(4,3)
Marża I	34,5%	34,5%	0,0

Po trzech kwartałach 2023 roku sprzedaż krajowa wyniosła 264 164 tys. zł, co oznacza wzrost o 1,8% w stosunku do analogicznego okresu roku poprzedniego.

Sprzedaż zagraniczna RAWLPLUG po trzech kwartałach 2023 roku wyniosła 652 301 tys. zł i była o 3,9% niższa niż w analogicznym okresie 2022 roku. Sprzedaż zagraniczna stanowi obecnie 71,2% całości sprzedaży.

W strukturze asortymentowej sprzedaży udział produktów spadł z 62,4% do 61,9%.

Kierunek sprzedaży	01-09.2023		01-09.2022		Zmiana	
	tys. zł	udział %	tys. zł	udział %	tys. zł	%
Kraj	264 164	28,8%	259 515	27,7	4 649	1,8%
Eksport	652 301	71,2%	678 535	72,3	(26 234)	(3,9)%
Razem	916 465	100,0%	938 050	100,0	(21 585)	(2,3)%

Asortyment	01-09.2023		01-09.2022		Zmiana	
	tys. zł	udział %	tys. zł	udział %	tys. zł	%
Produkty i usługi	567 516	61,9%	585 257	62,4	(17 741)	(3,0)%
Towary i materiały	348 949	38,1%	352 793	37,6	(3 844)	(1,1)%
Razem	916 465	100,0%	938 050	100,0	(21 585)	(2,3)%

KOSZTY OPERACYJNE

Po dziewięciu miesiącach 2023 roku Grupa RAWLPLUG zanotowała wzrost kosztów sprzedaży o 8,2%. Koszty ogólnego zarządu wzrosły o 15,7% w stosunku do analogicznego okresu roku ubiegłego.

Udział kosztów operacyjnych ogółem w stosunku do sprzedaży wzrósł z 22,5% do 25,4%.

	01-09.2023	01-09.2022	Zmiana %
Koszty sprzedaży	171 100	158 104	8,2
Koszty ogólnego zarządu	61 603	53 246	15,7
Koszty operacyjne	232 703	211 350	10,1
Udział kosztów w sprzedaży	25,4%	22,5%	12,7

	IIIQ23	IIIQ22	Zmiana %
Koszty sprzedaży	57 653	54 846	5,1
Koszty ogólnego zarządu	19 955	18 187	9,7
Koszty operacyjne	77 608	73 033	6,3
Udział kosztów w sprzedaży	26,3%	23,6%	11,8

	IIIQ23	IIQ23	Zmiana %
Koszty sprzedaży	57 653	56 864	1,4
Koszty ogólnego zarządu	19 955	20 836	(4,2)
Koszty operacyjne	77 608	77 700	(0,1)
Udział kosztów w sprzedaży	26,3%	25,2%	4,5

DZIAŁALNOŚĆ FINANSOWA

Grupa RAWLPLUG po trzech kwartałach 2023 roku uzyskała 6 656 tys. zł przychodów finansowych. Jednocześnie Grupa poniosła koszty finansowe w wysokości 33 134 tys. zł.

Na dzień 30 września 2023 roku RAWLPLUG S.A. miała otwarte trzy kontrakty terminowe na stałą stopę procentową o łącznej wartości 200 mln zł.

Główne pozycje przychodów finansowych to odsetki z tytułu udzielonych pożyczek (3 172 tys. zł) oraz pozostałe odsetki (2 537 tys. zł).

W kosztach finansowych główne pozycje to odsetki od kredytów i pożyczek (21 327 tys. zł) oraz wycena instrumentów pochodnych (4 126 tys. zł).

	01-09.2023	01-09.2022	Zmiana %
Przychody finansowe	6 656	24 397	(72,7)
Koszty finansowe	(33 134)	(19 668)	68,5
Wynik z działalności finansowej	(26 478)	4 729	(659,9)

	IIIQ23	IIIQ22	Zmiana %
Przychody finansowe	1 829	1 036	76,5
Koszty finansowe	(8 331)	(7 740)	7,6
Wynik z działalności finansowej	(6 502)	(6 704)	(3,0)

	IIIQ23	IIQ23	Zmiana %
Przychody finansowe	1 829	2 926	(37,5)
Koszty finansowe	(8 331)	(10 112)	(17,6)
Wynik z działalności finansowej	(6 502)	(7 186)	(9,5)

SKONSOLIDOWANY BILANS

Suma bilansowa w ciągu ostatnich dwunastu miesięcy, tj. w okresie od 30.09.2022 r. do 30.09.2023 r. spadła o 0,6% i osiągnęła wartość 1 449 113 tys. zł.

Po stronie aktywów znacząco wzrosła wartość rzeczowych aktywów trwałych. Jednocześnie spadła wartość inwestycji w jednostki zależne. Obie zmiany wynikają z objęcia konsolidacją kolejnych pięciu spółek: Rawlplug Portugal Lda, Rawlplug Singapore Pte. Ltd, Rawlplug Shanghai Trading Ltd, Rawlplug Italy S.R.L. oraz Rawlplug Vietnam Company Limited.

Po stronie pasywów wzrosła wartość kredytów i pożyczek długoterminowych i jednocześnie spadła wartość kredytów i pożyczek krótkoterminowych (częściowo wynika to z konwersji kredytów krótkoterminowych na długoterminowe).

	Stan na 30.09.2023	Stan na 30.09.2022	Zmiana tys. zł	Zmiana %
AKTYWA RAZEM	1 449 113	1 458 479	(9 366)	(0,6)
Aktywa trwałe, w tym:	670 800	635 743	35 057	5,5
Wartości niematerialne	96 288	89 539	6 749	7,5
Rzeczowe aktywa trwałe	428 472	388 226	40 246	10,4
Nieruchomości inwestycyjne	4 394	4 528	(134)	(3,0)
Inwestycje w jednostki zależne	32 570	47 702	(15 132)	(31,7)
Inne długoterminowe aktywa finansowe	54 925	57 948	(3 023)	(5,2)
Należności długoterminowe i rozliczenia międzyokresowe	6 656	4 840	1 816	37,5
Aktywa z tytułu odr. podatku dochodowego	47 495	42 960	4 535	10,6
Aktywa obrotowe, w tym:	778 313	822 736	(44 423)	(5,4)
Zapasy	451 179	479 437	(28 258)	(5,9)
Należności i rozliczenia międzyokresowe	242 637	249 332	(6 695)	(2,7)
Krótkoterminowe aktywa finansowe	13 766	45 791	(32 025)	(69,9)
Środki pieniężne	68 792	47 421	21 371	45,1
PASYWA RAZEM	1 449 113	1 458 479	(9 366)	(0,6)
Kapitał własny	721 219	745 790	(24 570)	(3,3)
Zobowiązania, w tym:	727 894	712 689	15 205	2,1
Zobowiązania długoterminowe, w tym:	277 163	329 081	(51 918)	(15,8)
Kredyty i pożyczki	210 606	269 813	(59 207)	(21,9)
Zobowiązania krótkoterminowe, w tym:	450 731	383 608	67 123	17,5
Kredyty i pożyczki	158 928	60 980	97 948	160,6
Zobowiązania handlowe oraz pozostałe zobowiązania	212 479	256 175	(43 696)	(17,1)
	30.09.2023	30.09.2022		
Udział aktywów trwałych	46,3%	43,6%		
Udział aktywów obrotowych	53,7%	56,4%		
Udział zapasów w aktywach obrotowych	58,0%	58,3%		
Udział należności w aktywach obrotowych	31,2%	30,3%		

WYBRANE WSKAŹNIKI FINANSOWE

W celu kompleksowego przedstawienia sytuacji finansowej Grupy Kapitałowej, w niniejszym punkcie zostały przedstawione również alternatywne pomiary wyników (APM). RAWLPLUG prezentuje te konkretne alternatywne pomiary wyników, ponieważ stanowią

one standardowe miary i wskaźniki powszechnie stosowane w analizie finansowej. Dostarczają one istotnych informacji na temat sytuacji finansowej, efektywności działania, rentowności oraz przepływów gotówkowych. Dobór alternatywnych pomiarów wyników

został poprzedzony analizą ich przydatności pod kątem dostarczenia inwestorom przydatnych informacji na temat sytuacji finansowej, przepływów i w opinii Grupy pozwala na optymalną ocenę osiągniętych wyników finansowych. Zastosowane przez Spółkę wskaźniki APM

powinny być analizowane wyłącznie jako dodatkowe nie zaś zastępujące informacje finansowe prezentowane w sprawozdaniach finansowych i rozpatrywane łącznie ze sprawozdaniem finansowym Grupy.

WSKAŹNIKI RENTOWNOŚCI

W pierwszych trzech kwartałach 2023 roku wartość wszystkich wskaźników rentowności spadła w stosunku do analogicznego okresu 2022 roku.

WSKAŹNIKI RENTOWNOŚCI GRUPY	30.09.2023	30.09.2022
Rentowność sprzedaży brutto	34,0%	37,0%
Rentowność działalności operacyjnej	8,6%	14,9%
Rentowność netto	4,5%	12,9%
Rentowność aktywów ogółem	2,8%	8,3%
Rentowność kapitału własnego	5,7%	16,3%
Rentowność EBITDA	12,6%	18,2%

Metoda wyliczenia wskaźników:

- rentowność sprzedaży brutto = zysk brutto ze sprzedaży / przychody ze sprzedaży,
- rentowność działalności operacyjnej = zysk operacyjny / przychody ze sprzedaży,
- rentowność netto = zysk netto / przychody ze sprzedaży,
- rentowność aktywów ogółem = zysk netto / aktywa ogółem,
- rentowność kapitału własnego = zysk netto / kapitały własne,
- rentowność EBITDA = zysk z działalności operacyjnej powiększony o amortyzację/ przychody ze sprzedaży.

WSKAŹNIKI PŁYNNOŚCI

W pierwszych trzech kwartałach 2023 roku wartość wskaźników płynności spadła w porównaniu do wskaźników z trzeciego kwartału 2022 roku.

WSKAŹNIKI PŁYNNOŚCI GRUPY	30.09.2023	30.09.2022
Wskaźnik płynności bieżącej	1,73	2,14
Wskaźnik płynności szybkiej	0,73	0,89

Metoda wyliczenia wskaźników:

- wskaźnik płynności bieżącej = aktywa obrotowe / zobowiązania krótkoterminowe,
- wskaźnik płynności szybkiej = (aktywa obrotowe – zapasy) / zobowiązania krótkoterminowe.

WSKAŹNIKI ZADŁUŻENIA

Na dzień 30.09.2023 r. wskaźniki ogólnego zadłużenia oraz zadłużenia kapitału własnego wzrosły w stosunku do wskaźników z 30.09.2022 r. Wartość pozostałych wskaźników zadłużenia spadła.

WSKAŹNIKI ZADŁUŻENIA GRUPY	30.09.2023	30.09.2022
Wskaźnik ogólnego zadłużenia	50,2%	48,9%
Wskaźnik zadłużenia kapitału własnego	100,9%	95,6%
Wskaźnik pokrycia aktywów trwałych kapitałem własnym	107,5%	117,3%
Wskaźnik zadłużenia długoterminowego	19,1%	22,6%
Zadłużenie długoterminowe w zobowiązaniach	38,1%	46,2%

Metoda wyliczenia wskaźników:

- wskaźnik ogólnego zadłużenia = zobowiązania długo- i krótkoterminowe / aktywa ogółem,
- wskaźnik zadłużenia kapitału własnego = zobowiązania długo- i krótkoterminowe / kapitały własne,
- wskaźnik pokrycia aktywów trwałych kapitałami własnymi = kapitały własne / aktywa trwałe,
- wskaźnik zadłużenia długoterminowego = zobowiązania długoterminowe / aktywa ogółem,
- zadłużenie długoterminowe w zobowiązaniach = zobowiązania długoterminowe / zobowiązania.

ZARZĄDZANIE RYZYKIEM



RYZYKA ZWIĄZANE Z OTOCZENIEM

SYTUACJA MAKROEKONOMICZNA

Rok 2023 charakteryzuje się podobną dynamiką popytu na rynku budowlanym jak w drugim półroczu 2022 roku. Niemniej jednak Grupa RAWLPLUG, dzięki sprzedaży do nowych Klientów oraz dynamicznemu wzrostowi sprzedaży poza Europą, notuje stabilne wyniki sprzedażowe.

BRANŻA BUDOWLANO-MONTAŻOWA

Na rynku europejskim popyt w branży budowlano-montażowej w trzecim kwartale 2023 roku utrzymywał się na podobnym poziomie jak w trzecim kwartale 2022 roku. Pozytywna realizacja planów handlowych jest efektem ekspansji do nowych Klientów oraz rozszerzenia oferty asortymentowej u Klientów aktualnych, jak również jest wynikiem zwiększenia efektywności produkcyjnej i utrzymywania wysokiej dostępności produktowej.

Na rynkach Azji i Australii popyt utrzymuje się na wysokim poziomie. Na Bliskim Wschodzie widać polepszenie koniunktury, a na pozostałych rynkach rośnie świadomość marki Rawlplug oraz zwiększane są zasoby handlowe, przez co sprzedaż rośnie bardzo dynamicznie.



BRANŻA PRZEMYSŁOWA

Trzeci kwartał 2023 roku oznaczał dla Koelner Rawlplug IP Sp. z o.o. Oddział w Łąncucie utrzymanie się niekorzystnej sytuacji z poprzedniego kwartału. Ze względu na brak poprawy koniunktury w sektorach kluczowych dla sprzedaży towarów wytwarzanych w Łąncuckiej Fabryce, był to kolejny okres, w którym spółka odnotowała obniżony popyt na swoje wyroby. Podobnie jak w poprzednich miesiącach, zauważalny spadek zapotrzebowania zaowocował mniejszą ilością zamówień w porównaniu do analogicznego okresu w roku ubiegłym. W branżach i sektorach kluczowych dla łąncuckiej spółki, takich jak branża motoryzacyjna czy budowlana, nadal nie dało się odczuć znaczącej poprawy nastrojów. Spowolnienie gospodarcze, brak nowych inwestycji i ciągła niepewność na rynku pociągnęły za sobą spadek popytu na wyroby śrubowe a w konsekwencji również mniejszą liczbę zrealizowanych projektów.

Utrzymująca się wysoka inflacja, wciąż wysokie ceny energii, gazu i innych surowców – wszystkie te czynniki negatywnie wpłynęły na koszty produkcji i atrakcyjność cenową wyrobów Koelner Rawlplug powstających w Łąncucie. W połączeniu z rosnącą presją ze strony klientów na obniżanie cen spowodowało to mniejszą konkurencyjność oferty spółki w porównaniu do producentów z Dalekiego Wschodu. W tak niesprzyjającym otoczeniu rynkowym spółce nie udało się zrealizować sprzedaży na poziomie z analogicznego okresu 2022 roku.

Sytuację spółki poprawia konsekwentnie realizowana wizja modernizacji i rozwoju zakładu. Pozwala ona, nawet w trudnej sytuacji rynkowej i w obliczu utrzymujących się niekorzystnych prognoz, na wdrażanie zaawansowanych technologicznie projektów i współpracę z partnerami, dla których jakość wyrobu ma kluczowe znaczenie. Jest to kierunek rozwoju, który pozwolił Koelner Rawlplug łąćcut na strategiczne poszerzenie portfolio oferowanych wyrobów oraz na pozyskanie klientów w nowych sektorach, takich jak np. branża konstrukcyjna. Z myślą o utrzymaniu tej strategii w nadchodzących latach, spółka ma w planach kontynuację zaplanowanych na ten rok inwestycji w dalszy rozwój nowoczesnego parku maszynowego.

Sprzedaż w nadchodzących miesiącach będzie nadal mocno uzależniona od rozwoju sytuacji gospodarczej w Polsce i na świecie. W trzecim kwartale 2023 roku spółka odczuła już spadek wolumenu produkcji spowodowany zmniejszonym popytem oraz stagnacją w branży, obserwowaną we wcześniejszych miesiącach. Utrzymujące się niekorzystne nastroje nie prognozują znaczącej poprawy sytuacji w nadchodzących miesiącach.



RYZYKA OPERACYJNE

CZYNNIKI WEWNĘTRZNE

Organizacja została właściwie przygotowana do uzyskania optymalnej efektywności. Analiza oferty asortymentowej, koncentracja na grupach produktowych pozwalających wykorzystać przewagi konkurencyjne, wdrożenie rozwiązań zarządczych w zakresie sprzedaży i marketingu, jak również wdrożenie najnowocześniejszych rozwiązań informatycznych to główne aktywności, których realizacja rozpoczęła się w 2018 roku i jest kontynuowana.

Przeprowadzone w ostatnich latach zmiany w zakresie lepszej organizacji sprzedaży, produkcji i marketingu pozwalają na uzyskiwanie optymalnej efektywności i maksymalnego wykorzystania potencjału Grupy.

Istotne nakłady inwestycyjne w park maszynowy, głównie w zakładzie produkcyjnym w RAWLPLUG S.A., ale również w Oddziale spółki Koelner Rawlplug IP Sp. z o.o. w Łańcucie, zwiększyły wydajność zarówno projektowania wyrobów jak i produkcji masowej, co przełożyło się na lepszą dostępność produktową, wyższą konkurencyjność cenową oraz unowocześnienie oferty produktowej.

SEZONOWOŚĆ SPRZEDAŻY

W ciągu ostatnich lat sezonowość sprzedaży uzależniona od pory roku zaciera się. Ma to związek zarówno z rosnącym udziałem sprzedaży w krajach ciepłych (okres zimowy osłabia sprzedaż na rynku budowlanym w Europie), jak i co raz większą liczbą aplikacji wewnątrz budynków obsługiwanych przez Ofertę RAWLPLUG, a także w związku z mniejszą liczbą dni w roku, kiedy temperatura spada poniżej zera i ogranicza prace budowlane. Również wysoka konsumpcja i rosnące ceny materiałów budowlanych powodują, że firmy wykonawcze pracują intensywnie również zimą a dystrybutorzy powiększają zapasy na wypadek braków towarowych i kolejnych podwyżek o każdej porze roku.



STRATEGIA ZRÓWNOWAŻONEGO ROZWOJU



ESG. SZYFR PRZYSZŁOŚCI

Szyfr przyszłości składa się z zaledwie trzech liter i nie jest trudny do złamania. E – Environmental. S – Social Responsibility. I jeszcze G, od Corporate Governance. Środowisko, społeczna odpowiedzialność i ład korporacyjny. ESG. Tylko tyle – i aż tyle. Szyfr otwierający drzwi do przyszłości, w której dzisiejsi krezusi, wciąż nastawieni na zysk za wszelką cenę, zwyczajnie nie przetrwają.

Na drodze do przyszłości należy zwracać uwagę na kierunkowskazy, a te niosą ze sobą wyraźny przekaz: w świecie, w którym kończą się zasoby naturalne, trwa kryzys energetyczny, a wynikające ze zmian klimatu anomalie pogodowe stały się normą, należy mądrze realizować przemyślane strategie dalszego rozwoju. Świadomie, odpowiedzialnie i niezależnie zarządzany biznes nie może odcinać się od potrzeb Środowiska i potrzeb Człowieka. Musi opierać się na założeniu, że tylko wspólna korzyść ma – i będzie miała – autentyczną wartość. Firm, które jak RAWLPLUG dysponują komfortem bazowania na mądrości wynikającej ze stu lat stałej obecności na rynku, jest na świecie niewiele. To cały wiek. To historia, której nasze dzieci i nasze wnuki uczyć się z książek, filmów, o której chętnie opowiadają artyści. RAWLPLUG, tę historię obserwował i zdobywał przy niej bezcenne doświadczenie. Grupa wyciągnęła z niej wnioski. Teraz chce współtworzyć jej ciąg dalszy.

Oznaką prawdziwej mądrości jest pokora w obliczu faktów. Z faktami się nie dyskutuje, tylko bierze się je pod uwagę, myśląc o tym, co dalej. A fakty są następujące: jeśli ludzkość nie będzie troszczyć się o tak bardzo przez nią wyeksploatowaną Naturę, jeśli nie będzie budować i wzmacniać wzajemnych relacji pomiędzy ludźmi, bez których wsparcia najlepsze nawet strategie pozostaną wyłącznie strategiami niezrealizowanymi, ludzkość zatrzyma się na rozdrożu, drepzcząc niepewnie w miejscu.

W RAWLPLUG podobny scenariusz nie wchodzi w grę. Grupa doskonale zdaje sobie sprawę z faktu, że aby się rozwijać, należy konsekwentnie iść do przodu, rozsądnie wybierając najlepszą drogę. Tę drogę wskazała natura i historia, której RAWLPLUG od przeszło wieku jest coraz bardziej świadomą częścią.



CELE ZRÓWNOWAŻONEGO ROZWOJU

Dostarczanie najnowocześniejszych rozwiązań, którym można zaufać

MISJA

CEL

ZRÓWNOWAŻONY
ROZWÓJ

WIZJA

Chcemy być globalną marką pierwszego wyboru

E

Środowisko

Nowe standardy odpowiedzialnej produkcji i konsumpcji

S

Człowiek

Efektywność napędzana digitalizacją, najwyższa jakość komunikacji z klientami

G

Biznes

Godny zaufania partner w biznesie i pracodawca z wyboru



ZARZĄDZANIE PRZEZ WARTOŚCI

Zaufanie i jakość to podstawa w polityce Grupy RAWLPLUG - by mieć pewność, że klienci otrzymują produkty najwyższej jakości, zgodne ze specyfikacjami technicznymi i deklarowanymi właściwościami użytkowymi.

W tym celu raz w roku realizowane są restrykcyjne audyty Zakładowej Kontroli Produkcji (ZKP). Takie audyty stałości procesów produkcyjnych w Zakładach Produkcyjnych przeprowadza krajowy Zakład Certyfikacji Instytutu Techniki Budowlanej z Warszawy (ITB).

Przeprowadzone w trzecim kwartale 2023 roku inspekcje ZKP (Zakładowej Kontroli Produkcji) u dostawców z Polski, Wietnamu oraz Chin zakończyły się wynikiem pozytywnym, dzięki czemu Grupa może dalej wprowadzać na rynki krajowe i zagraniczne wyroby budowlane objęte Certyfikatami CPR (ang. Construction Products Regulations).

Znaczącym osiągnięciem dla RAWLPLUG S.A. jest wdrożenie systemu Zakładowej Kontroli Produkcji do Zakładu Produkcyjnego w Wietnamie, Rawlplug Vietnam Company Limited. W dniu 06.07.2023 r. Zakład w Wietnamie przeszedł pozytywnie audyt potwierdzający spełnienie wymagań stawianych certyfikacji wyrobów budowlanych oraz prowadzenie stabilnej produkcji zapewniającej utrzymanie deklarowanych w dokumentacji technicznej właściwości użytkowych.

W trzecim kwartale 2023 roku, Oddział w Łańcucie dołączył do funkcjonującego w Grupie elektronicznego systemu zarządzania obiegiem faktur (EDM).



TROSKA O ŚRODOWISKO

W zgodzie z naturą oraz ze strategią zrównoważonego rozwoju Grupa RAWLPLUG dąży do minimalizacji negatywnego wpływu na otaczające środowisko. Troska o środowisko jest realizowana poprzez ograniczenie zużycia parametrów monitorowanych takich jak: energia, gaz, woda oraz substancje chemiczne.

W porównaniu do roku 2022, w trzecim kwartale 2023 roku Centrala Rawlplug zlokalizowana we Wrocławiu obniżyła zużycie:

- gazu używanego do ogrzewania budynków o około 71% (spadek na poziomie 73% w ujęciu rocznym) a gazu do wózków widłowych o około 14% (zmiana zużycia o 14%),
- energii elektrycznej o około 28% (spadek na poziomie 22% w ujęciu rocznym),
- wody o około 16% (spadek na poziomie 11% w ujęciu rocznym),
- paliw w samochodach o około 2,4 % (zmiana na poziomie 1,6% w ujęciu rocznym).

Trzeci kwartał 2023 roku potwierdził też, iż skutecznie realizowana jest zrównoważona gospodarka odpadowa, która dzięki szkoleniom, monitorowaniu i realizacji aktywności zmierzających do eliminacji marnotrawstwa, ilość odpadów wytworzonych zmniejszono o około 12% (spadek na poziomie 33% w ujęciu rocznym).

Prowadzone są testy kontenerowego magazynu energii o mocy 1MWh, trwają przygotowania do uruchomienia.

Pozyskiwanie energii odnawialnej pozwala na ograniczenie emisji gazów cieplarnianych, co zmniejsza ślad węglowy oraz wspiera oszczędzanie zasobów naturalnych.

W trzecim kwartale trwały przygotowania do uruchomienia farmy fotowoltaicznej w Zakładzie w Łąncucie o mocy 0,8MW. Farma powstanie z wykorzystaniem naziemnej betonowej konstrukcji balastowej pod panele fotowoltaiczne, zaprojektowanej przez inżynierów Rawlplug.

W Oddziale w Łąncucie przeprowadzono również rekultywację i rewitalizację trawników wzdłuż głównych dróg zakładowych. Usunięte zostały usychające drzewa, odnowiono trawniki, dokonano nasadzeń nowych drzew i krzewów.



ZAANGAŻOWANIE SPOŁECZNE

Zespół Grupy RAWLPLUG to prawie 2 000 osób na całym świecie, a każda z tych osób ma swoich bliskich: rodzinę, przyjaciół, znajomych. Wszyscy razem tworzą, ważną dla Grupy RAWLPLUG społeczność, w życiu której to społeczności Grupa pragnie aktywnie uczestniczyć i wywierać na to życie pozytywny wpływ. Być wsparciem.

Grupa RAWLPLUG to znacznie więcej niż biznes czy miejsce pracy. To partnerskie podejście, praca na zaufanie lokalnych społeczności poprzez inwestycje w ich rozwój, wspieranie ich w codziennych wyzwaniach, angażowanie się w szeroko pojętą edukację, budowanie relacji.

W ramach zaangażowania społecznego Grupa RAWLPLUG:

- wspiera działalność charytatywną na rzecz społeczności lokalnych, ponieważ zależy jej na jakości ich życia, bezpieczeństwie i dobrobycie,
- finansuje lokalne wydarzenia sportowe i kulturalne, ponieważ chce zwrócić uwagę społeczności lokalnych na to jak ważne, dla dobrej jakości życia, są ruch, dbałość o kondycję, a także relaks i odpoczynek,
- zachęca swoich pracowników i partnerów do aktywnego udziału w akcjach charytatywnych, bo wie jak ważna jest działalność filantropijna i chce poszerzać świadomość w tym zakresie.

W pierwszym dziewięciu miesiącach 2023 roku w ramach zaangażowania społecznego Grupa RAWLPLUG podjęła szereg konkretnych działań, a jej pracownicy wzięli udział w wielu akcjach, m.in. Runmageddonie czy Biegu Firmowym.

W Koelner Rawlplug IP Sp. z o.o. Oddział w Łąncucie zorganizowano licytację ręcznie wykonanych mebli drewnianych (taboretów, zydełków, ławek) autorstwa jednego z pracowników. Całkowity dochód z licytacji został przeznaczony na rzecz Ośrodka Rehabilitacji Zwierząt w Przemyślu.

W ramach stałego wsparcia pracowników i ich rodzin, Grupa RAWLPLUG dofinansowuje karty Multisport, zajęcia fitness, posiłki pracownicze oraz zapewnia zapomogi.



SKRÓCONE SKONSOLIDOWANE KWARTALNE SPRAWOZDANIE FINANSOWE



SKONSOLIDOWANE WYBRANE DANE FINANSOWE

	01-09.2023 w tys. zł	01-09.2022 w tys. zł	01-09.2023 w tys. EUR	01-09.2022 w tys. EUR
Przychody netto ze sprzedaży produktów, towarów, materiałów i usług	916 465	938 050	200 220	200 096
Zysk (strata) z działalności operacyjnej	78 389	139 777	17 126	29 816
Zysk (strata) brutto	51 911	144 506	11 341	30 825
Zysk (strata) netto	41 172	121 204	8 995	25 854
Zysk (strata) netto przypadający akcjonariuszom jednostki dominującej	31 048	104 272	6 783	22 242
Przepływy pieniężne netto z działalności operacyjnej	104 909	48 713	22 919	10 391
Przepływy pieniężne netto z działalności inwestycyjnej	(46 956)	(64 477)	(10 258)	(13 754)
Przepływy pieniężne netto z działalności finansowej	(41 997)	299	(9 175)	64
Przepływy pieniężne netto, razem	15 956	(15 465)	3 486	(3 299)
Średnia ważona liczba akcji *	31 059 401	31 059 401	31 059 401	31 059 401
Zysk (strata) na jedną akcję zwykłą (w zł / EUR)	1,00	3,36	0,22	0,72

* liczba akcji skalkulowana w oparciu o liczbę akcji wyemitowanych i skorygowana ważonym wskaźnikiem odzwierciedlającym okres występowania skupionych akcji własnych RAWLPLUG S.A.

	Stan na 30.09.2023 w tys. zł	Stan na 31.12.2022 w tys. zł	Stan na 30.09.2023 w tys. EUR	Stan na 31.12.2022 w tys. EUR
Aktywa razem	1 449 113	1 411 780	312 605	301 026
Zobowiązania długoterminowe	277 163	323 336	59 790	68 943
Zobowiązania krótkoterminowe	450 731	345 476	97 233	73 664
Kapitał własny przypadający akcjonariuszom jednostki dominującej	659 917	667 970	142 358	142 427
Kapitał podstawowy	32 560	32 560	7 024	6 943
Liczba akcji na dzień bilansowy*	31 059 401	31 059 401	31 059 401	31 059 401
Wartość księgową na jedną akcję (w zł / EUR)	21,25	21,51	4,58	4,59

* liczba akcji skalkulowana w oparciu o liczbę akcji wyemitowanych pomniejszona o skupione akcje własne RAWLPLUG S.A.

SKRÓCONE SKONSOLIDOWANE SPRAWOZDANIE Z SYTUACJI FINANSOWEJ

	Stan na 30.09.2023	Stan na 31.12.2022	Nota nr/ Strona nr
AKTYWA TRWAŁE	670 800	646 045	
Wartości niematerialne	96 288	89 133	2/ 42
Rzeczowe aktywa trwałe	428 472	396 363	3/ 45
Nieruchomości inwestycyjne	4 394	4 461	4/ 48
Inwestycje w jednostki zależne	32 570	47 604	6/ 50
Inne długoterminowe aktywa finansowe	54 925	60 512	6/ 50
Należności długoterminowe i rozliczenia międzyokresowe	6 656	4 462	8/ 52
Aktywa z tytułu odroczonego podatku dochodowego	47 495	43 510	16/ 57
AKTYWA OBROTOWE	778 313	765 735	
Zapasy	451 179	461 783	7/ 51
Należności krótkoterminowe i rozliczenia międzyokresowe	242 637	210 223	8/ 52
Należności z tytułu bieżącego podatku dochodowego	1 939	1 556	16/ 57
Inne krótkoterminowe aktywa finansowe	13 766	39 697	6/ 50
Środki pieniężne i ich ekwiwalenty	68 792	52 476	9/ 52
AKTYWA RAZEM	1 449 113	1 411 780	

	Stan na 30.09.2023	Stan na 31.12.2022	Nota nr/ Strona nr
KAPITAŁ WŁASNY	721 219	742 968	
<i>Kapitał własny przypadający akcjonariuszom jednostki dominującej</i>	<i>659 917</i>	<i>667 970</i>	
Kapitał podstawowy	32 560	32 560	10/ 53
Kapitał zapasowy ze sprzedaży akcji własnych powyżej ich wartości nominalnej	146 674	146 674	
Akcje/udziały własne	(12 505)	(12 505)	
Pozostałe kapitały	85 859	85 443	
Zyski zatrzymane	407 329	415 798	
<i>Udziały niedające kontroli</i>	<i>61 302</i>	<i>74 998</i>	5/ 49
ZOBOWIĄZANIA	727 894	668 812	
<i>Zobowiązania długoterminowe</i>	<i>277 163</i>	<i>323 336</i>	
Kredyty i pożyczki	210 606	269 263	12/ 54
Leasing i inne długoterminowe zobowiązania finansowe	33 889	24 535	12/ 54
Zobowiązania z tytułu dostaw i usług oraz pozostałe zobowiązania	341	497	13/ 55
Rezerwa z tytułu odroczonego podatku dochodowego	28 431	25 399	16/ 57
Rezerwy na świadczenia pracownicze	3 834	3 600	11/ 54
Rezerwy na zobowiązania	62	42	11/ 54
<i>Zobowiązania krótkoterminowe</i>	<i>450 731</i>	<i>345 476</i>	
Kredyty i pożyczki	158 928	55 972	12/ 54
Leasing krótkoterminowy	23 180	21 461	12/ 54
Inne krótkoterminowe zobowiązania finansowe	48 557	42 869	12/ 54
Zobowiązania z tytułu dostaw i usług oraz pozostałe zobowiązania	212 479	218 386	13/ 55
Zobowiązania z tytułu bieżącego podatku dochodowego	3 273	3 599	16/ 57
Rezerwy na świadczenia pracownicze	24	23	11/ 54
Rezerwy na zobowiązania	4 290	3 166	11/ 54
PASYWA RAZEM	1 449 113	1 411 780	

SKRÓCONE SKONSOLIDOWANE SPRAWOZDANIE Z WYNIKU FINANSOWEGO

	07-09.2023	01-09.2023	07-09.2022	01-09.2022	Nota nr/ Strona nr
DZIAŁALNOŚĆ KONTYNUOWANA					
Przychody ze sprzedaży produktów, towarów, materiałów i usług	294 614	916 465	309 852	938 050	17/ 59
Koszty sprzedanych produktów, towarów, materiałów i usług	(192 924)	(604 659)	(197 089)	(590 591)	
Zysk (strata) brutto ze sprzedaży	101 690	311 806	112 763	347 459	
Koszty sprzedaży	(57 653)	(171 100)	(54 846)	(158 104)	
Koszty ogólnego zarządu	(19 955)	(61 603)	(18 187)	(53 246)	
Pozostałe przychody operacyjne	2 315	7 540	7 544	14 102	19/ 60
Pozostałe koszty operacyjne	(1 695)	(8 254)	(2 517)	(10 434)	19/ 60
Zysk (strata) z działalności operacyjnej	24 702	78 389	44 757	139 777	
Przychody finansowe	1 829	6 656	1 036	24 397	20/ 61
Koszty finansowe	(8 331)	(33 134)	(7 740)	(19 668)	20/ 61
Zysk (strata) brutto	18 200	51 911	38 053	144 506	
Podatek dochodowy	(3 989)	(10 739)	(5 678)	(23 302)	
Zysk (strata) netto z działalności kontynuowanej	14 211	41 172	32 375	121 204	
Zysk (strata) netto z działalności zaniechanej	0	0	0	0	
Zysk (strata) netto, z tego przypadający:	14 211	41 172	32 375	121 204	
- akcjonariuszom podmiotu dominującego	9 565	31 048	26 842	104 272	
- podmiotom nieposiadającym kontroli	4 646	10 124	5 533	16 932	
Zysk (strata) netto na jedną akcję zwykłą:					
z działalności kontynuowanej					
- podstawowy	0,31	1,00	0,87	3,36	
- rozwodniony	0,31	1,00	0,87	3,36	
z działalności zaniechanej					
- podstawowy	0,00	0,00	0,00	0,00	
- rozwodniony	0,00	0,00	0,00	0,00	
z działalności kontynuowanej i zaniechanej					
- podstawowy	0,31	1,00	0,87	3,36	
- rozwodniony	0,31	1,00	0,87	3,36	

SKRÓCONE SKONSOLIDOWANE SPRAWOZDANIE Z CAŁKOWITYCH DOCHODÓW

	07-09.2023	01-09.2023	07-09.2022	01-09.2022
Zysk (strata) netto za okres	14 211	41 172	32 375	121 204
<i>Pozycje nieprzenoszone do wyniku finansowego</i>	0	0	0	0
<i>Pozycje przenoszone do wyniku finansowego</i>	4 228	760	4 803	(517)
Różnice kursowe z przeliczenia jednostek działających za granicą i z wyceny wartości firmy	4 228	760	4 803	(517)
Inne składniki całkowitych dochodów razem	4 228	760	4 803	(517)
Całkowite dochody za okres	18 439	41 932	37 178	120 687
Całkowite dochody za okres, z tego przypadające:	18 439	41 932	37 178	120 687
- akcjonariuszom podmiotu dominującego	15 083	31 462	33 094	109 189
- podmiotom nieposiadającym kontroli	3 356	10 470	4 084	11 498

SKRÓCONE SKONSOLIDOWANE SPRAWOZDANIE ZE ZMIAN W KAPITALE WŁASNYM

	Kapitał podstawowy	Kapitał zapasowy ze sprzedaży akcji powyżej wartości nominalnej	Akcje własne	Pozostałe kapitały	Zyski zatrzymane	Kapitał przypadający na udziałowców jednostki dominującej razem	Udziały niedające kontroli	Kapitał własny razem
Saldo na dzień 01.01.2023	32 560	146 674	(12 505)	85 443	415 798	667 970	74 998	742 968
Zmiany w kapitale własnym w okresie od 01.01 do 30.09.2023	0	0	0	416	(8 469)	(8 053)	(13 696)	(21 749)
Zysk netto za okres od 01.01. do 30.09.2023	0	0	0	0	31 048	31 048	10 124	41 172
Inne całkowite dochody	0	0	0	414	0	414	346	760
Całkowite dochody za okres ogółem	0	0	0	414	31 048	31 462	10 470	41 932
Wypłata dywidendy	0	0	0	0	(18 636)	(18 636)	(24 166)	(42 802)
Objęcie konsolidacją nowych spółek	0	0	0	0	(20 879)	(20 879)	0	(20 879)
Inne	0	0	0	2	(2)	0	0	0
Saldo na dzień 30.09.2023	32 560	146 674	(12 505)	85 859	407 329	659 917	61 302	721 219

	Kapitał podstawowy	Kapitał zapasowy ze sprzedaży akcji powyżej wartości nominalnej	Akcje własne	Pozostałe kapitały	Zyski zatrzymane	Kapitał przypadający na udziałowców jednostki dominującej razem	Udziały niedające kontroli	Kapitał własny razem
Saldo na dzień 01.01.2022	32 560	146 674	(12 505)	90 360	325 603	582 692	61 048	643 740
Zmiany w kapitale własnym w okresie od 01.01 do 30.09.2022	0	0	0	4 917	85 635	90 552	11 498	102 050
Zysk netto za okres od 01.01. do 30.09.2022	0	0	0	0	104 272	104 272	16 932	121 204
Inne całkowite dochody	0	0	0	4 917	0	4 917	(5 434)	(517)
Całkowite dochody za okres ogółem	0	0	0	4 917	104 272	109 189	11 498	120 687
Wypłata dywidendy	0	0	0	0	(18 636)	(18 636)	0	(18 636)
Korekty i wyłączenia konsolidacyjne	0	0	0	0	(1)	(1)	0	(1)
Saldo na dzień 30.09.2022	32 560	146 674	(12 505)	95 277	411 238	673 244	72 546	745 790

SKRÓCONE SKONSOLIDOWANE SPRAWOZDANIE Z PRZEŁYWÓW PIENIĘŻNYCH

PRZEŁYWY ŚRODKÓW PIENIĘŻNYCH Z DZIAŁALNOŚCI OPERACYJNEJ	01-09.2023	01-09.2022
Zysk brutto	51 911	144 506
Korekty:	66 372	(78 983)
Amortyzacja	37 455	30 623
(Zysk) / strata na działalności inwestycyjnej	9 117	(15 395)
Koszty z tytułu odsetek	23 485	13 819
Przychody z tytułu odsetek	(4 384)	(3 471)
(Zysk) / strata z tytułu różnic kursowych	391	(7 414)
Zmiana stanu zapasów	47 803	(121 070)
Zmiana stanu należności	(28 963)	(69 157)
Zmiana stanu zobowiązań	(21 003)	92 738
Zmiana stanu rezerw	554	458
Inne korekty	1 917	(114)
Środki pieniężne wygenerowane w toku działalności operacyjnej	118 283	65 523
Zapłacony podatek dochodowy	(13 374)	(16 810)
Środki pieniężne netto z działalności operacyjnej	104 909	48 713

PRZEPŁYWY ŚRODKÓW PIENIĘŻNYCH Z DZIAŁALNOŚCI INWESTYCYJNEJ

	01-09.2023	01-09.2022
Wydatki na nabycie rzeczowych aktywów trwałych, wartości niematerialnych	(51 616)	(51 291)
Wpływy ze sprzedaży rzeczowych aktywów trwałych, wartości niematerialnych	2 286	4 639
Wydatki na nabycie kontroli w jednostkach zależnych	0	(12 453)
Pożyczki udzielone jednostkom powiązanym	(20 815)	(19 373)
Spłaty pożyczek udzielonych jednostkom powiązanym	20 963	15 319
Pożyczki udzielone stronom trzecim	0	(2 339)
Odsetki otrzymane z działalności inwestycyjnej	1 300	1 185
Dywidendy otrzymane	926	0
Inne wpływy (wydatki) inwestycyjne	0	(164)
Środki pieniężne netto wykorzystane w działalności inwestycyjnej	(46 956)	(64 477)

PRZEPŁYWY ŚRODKÓW PIENIĘŻNYCH Z DZIAŁALNOŚCI FINANSOWEJ

Wpływy z tytułu zaciągnięcia kredytów i pożyczek	44 630	51 258
Spłaty kredytów i pożyczek	(1 616)	(3 451)
Spłata zobowiązań z tytułu leasingu	(21 248)	(13 445)
Dywidendy wypłacone	(43 539)	(18 636)
Odsetki zapłacone	(21 037)	(12 879)
Inne wpływy (wydatki) finansowe	813	(2 548)
Środki pieniężne netto z działalności finansowej	(41 997)	299

Zmiana stanu środków pieniężnych i ekwiwalentów środków pieniężnych przed różnicami kursowymi	15 956	(15 465)
Zmiana stanu środków pieniężnych i ich ekwiwalentów z tytułu różnic kursowych	359	(1 381)
Zmiana stanu środków pieniężnych i ekwiwalentów środków pieniężnych po różnicach kursowych	16 315	(16 846)
Środki pieniężne i ich ekwiwalenty na początek okresu	52 477	64 267
Środki pieniężne i ich ekwiwalenty na koniec okresu	68 792	47 421

NOTY DO SKONSOLIDOWANEGO SPRAWOZDANIA FINANSOWEGO



NOTA NR 1
Segmenty operacyjne

WYNIKI FINANSOWE SEGMENTÓW GEOGRAFICZNYCH
ZA OKRES OD 01.01 DO 30.09.2023 ROKU

	Unia Europejska	Pozostałe kraje	Korekty i wyłączenia	Razem
Sprzedaż na rzecz klientów zewnętrznych	730 310	123 089	0	853 399
Sprzedaż między segmentami	142 792	0	(79 726)	63 066
Przychody segmentu ogółem	873 102	123 089	(79 726)	916 465
Amortyzacja	(34 573)	(2 882)	0	(37 455)
Pozostałe przychody (koszty) operacyjne	(768 907)	(110 003)	78 289	(800 621)
Wynik na działalności operacyjnej segmentu	69 622	10 204	(1 437)	78 389
Przychody (koszty) finansowe, w tym:	53 652	(4 258)	(75 872)	(26 478)
przychody z tytułu odsetek	5 709	0	0	5 709
koszty z tytułu odsetek	(23 580)	(90)	0	(23 670)
Zysk (strata) brutto	123 274	5 946	(77 309)	51 911
Podatek dochodowy	(7 649)	(3 090)	0	(10 739)
Zysk (strata) netto	115 625	2 856	(77 309)	41 172
Aktywa segmentu	1 245 722	203 391	0	1 449 113
Nakłady inwestycyjne	85 092	5 763	(18 424)	72 431

WYNIKI FINANSOWE SEGMENTÓW GEOGRAFICZNYCH
ZA OKRES OD 01.01 DO 30.09.2022 ROKU

	Unia Europejska	Pozostałe kraje	Korekty i wyłączenia	Razem
Sprzedaż na rzecz klientów zewnętrznych	767 563	111 228	0	878 791
Sprzedaż między segmentami	121 744	0	(62 485)	59 259
Przychody segmentu ogółem	889 307	111 228	(62 485)	938 050
Amortyzacja	(29 732)	(891)	0	(30 623)
Pozostałe przychody (koszty) operacyjne	(740 232)	(97 061)	69 643	(767 650)
Wynik na działalności operacyjnej segmentu	119 343	13 276	7 158	139 777
Przychody (koszty) finansowe, w tym:	5 584	(855)	0	4 729
przychody z tyt. odsetek	3 429	0	0	3 429
koszty z tyt. odsetek	(14 115)	(46)	0	(14 161)
Zysk (strata) brutto	124 927	12 421	7 158	144 506
Podatek dochodowy	(22 309)	(993)	0	(23 302)
Zysk (strata) netto	102 618	11 428	7 158	121 204
Aktywa segmentu	1 327 250	131 229	0	1 458 479
Nakłady inwestycyjne	134 334	4 984	(53 862)	85 456

NOTA NR 2

Wartości niematerialne i prawne

Amortyzacja wartości niematerialnych po trzech kwartałach 2023 roku wyniosła 2 937 tys. zł i w całości została odniesiona na wynik finansowy netto.

30.09.2023	Wartość firmy	Koncesje, patenty, licencje	Koszty zakończonych prac rozwojowych	Pozostałe	Razem
Wartość brutto na początek okresu	50 518	41 136	7 629	10 133	109 416
Zwiększenia	0	3 107	32	9 823	12 962
Zmniejszenia	(382)	(2)	(4)	(2 444)	(2 832)
Wartość brutto na koniec okresu	50 136	44 241	7 657	17 512	119 546
Umorzenie na początek okresu	113	17 130	2 151	891	20 284
Zwiększenia	0	2 851	161	15	3 028
Zmniejszenia	(2)	(47)	(1)	(4)	(54)
Umorzenia na koniec okresu	111	19 934	2 311	902	23 258
Wartość netto na początek okresu	50 405	24 007	5 478	9 242	89 133
Wartość netto na koniec okresu	50 025	24 307	5 346	16 610	96 288

31.12.2022	Wartość firmy	Koncesje, patenty, licencje	Koszty zakończonych prac rozwojowych	Pozostałe	Razem
Wartość brutto na początek okresu	50 152	39 832	7 068	5 037	102 089
Zwiększenia	366	1 388	561	7 095	9 410
Zmniejszenia	0	(84)	0	(1 999)	(2 083)
Wartość brutto na koniec okresu	50 518	41 136	7 629	10 133	109 416
Umorzenie na początek okresu	111	12 833	1 938	881	15 762
Zwiększenia	2	4 312	212	10	4 536
Zmniejszenia	0	(16)	0	0	(16)
Umorzenia na koniec okresu	113	17 130	2 151	891	20 284
Wartość netto na początek okresu	50 042	26 999	5 129	4 156	86 326
Wartość netto na koniec okresu	50 405	24 007	5 478	9 242	89 133

30.09.2022	Wartość firmy	Koncesje, patenty, licencje	Koszty zakończonych prac rozwojowych	Pozostałe	Razem
Wartość brutto na początek okresu	50 152	39 832	7 068	5 037	102 089
Zwiększenia	2 181	552	234	4 576	7 543
Zmniejszenia	0	(29)	0	(877)	(906)
Wartość brutto na koniec okresu	52 333	40 355	7 302	8 736	108 726
Umorzenie na początek okresu	111	12 833	1 939	881	15 763
Zwiększenia	6	3 299	101	18	3 424
Zmniejszenia	0	0	0	0	0
Umorzenia na koniec okresu	117	16 132	2 040	899	19 187
Wartość netto na początek okresu	50 041	26 999	5 129	4 156	86 326
Wartość netto na koniec okresu	52 216	24 223	5 262	7 837	89 539

NABYCIE I SPRZEDAŻ WARTOŚCI NIEMATERIALNYCH I PRAWNYCH

	01-09.2023	01-12.2022	01-09.2022
Nabycie	10 372	8 044	7 543
Wartość netto zbytych składników	208	935	0

WARTOŚĆ FIRMY Z KONSOLIDACJI				
	Waluta	Stan na 30.09.2023	Stan na 31.12.2022	Stan na 30.09.2022
Rawlplug Ltd	PLN	5 811	5 756	6 039
	GBP	1 087	1 087	1 087
Koelner Hungaria Kft	PLN	3 560	3 520	3 471
	HUF	300 388	300 388	300 388
Rawlplug Ireland Ltd	PLN	25 415	25 712	26 699
	EUR	5 482	5 482	5 482
Rawlplug France SAS	PLN	137	139	144
	EUR	30	30	30
Koelner Ltd	PLN	121	121	121
	RUB	983	983	983
Stahl GmbH	PLN	14 297	14 464	15 019
	EUR	3 084	3 084	3 084
Rawlplug Building & Construction Material	PLN	36	36	41
	AED	30	30	30
Razem		49 377	49 748	51 534
WARTOŚĆ FIRMY NA POZIOMIE SPRAWOZDAŃ JEDNOSTKOWYCH				
	Waluta	Stan na 30.09.2023	Stan na 31.12.2022	Stan na 30.09.2022
Rawlplug Ireland Ltd	PLN	648	657	682
	EUR	141	141	141
Razem		648	657	682

NOTA NR 3

Rzeczowe aktywa trwałe

Wartość amortyzacji rzeczowych aktywów trwałych po trzech kwartałach 2023 roku wyniosła 34 739 tys. zł, z czego:

- 34 518 tys. zł uwzględniono w sprawozdaniu z wyniku finansowego, w tym 34 431 tys. zł odniesiono w koszty działalności podstawowej, natomiast 87 tys. zł zakwalifikowano do pozostałych kosztów operacyjnych,
- 231 tys. zł zostało aktywowane i zwiększyło wartość rzeczowych aktywów trwałych.

RZECZOWE AKTYWA TRWAŁE - WŁASNE

	30.09.2023	Grunty	Budynki i budowle	Maszyny i urządzenia	Środki transportu	Pozostałe środki trwałe	Środki trwałe w budowie	Razem
Wartość brutto na początek okresu	15 237	157 942	347 832	8 904	23 043	43 255	596 213	
Zwiększenia	64	10 592	61 607	1 011	2 166	40 745	116 185	
Zmniejszenia	0	(266)	(11 056)	(350)	(574)	(36 036)	(48 282)	
Wartość brutto na koniec okresu	15 301	168 268	398 383	9 565	24 635	47 964	664 116	
Umorzenie na początek okresu	44	50 777	191 817	7 024	17 949	0	267 611	
Zwiększenia	0	4 922	34 283	570	2 157	0	41 932	
Zmniejszenia	0	(20)	(1 936)	(310)	(488)	0	(2 754)	
Umorzenia na koniec okresu	44	55 679	224 164	7 284	19 618	0	306 789	
Wartość netto na początek okresu	15 193	107 165	156 015	1 880	5 094	43 255	328 602	
Wartość netto na koniec okresu	15 257	112 589	174 219	2 281	5 017	47 964	357 327	

	31.12.2022	Grunty	Budynki i budowle	Maszyny i urządzenia	Środki transportu	Pozostałe środki trwałe	Środki trwałe w budowie	Razem
Wartość brutto na początek okresu	15 560	145 562	311 234	9 143	20 109	43 188	544 796	
Zwiększenia	0	12 996	58 977	501	3 007	70 310	145 791	
Zmniejszenia	(323)	(616)	(22 379)	(740)	(73)	(70 243)	(94 374)	
Wartość brutto na koniec okresu	15 237	157 942	347 832	8 904	23 043	43 255	596 213	
Umorzenie na początek okresu	44	46 541	179 671	6 981	15 981	0	249 218	
Zwiększenia	0	4 397	20 419	753	1 995	0	27 564	
Zmniejszenia	0	(161)	(8 273)	(710)	(27)	0	(9 171)	
Umorzenia na koniec okresu	44	50 777	191 817	7 024	17 949	0	267 611	
Wartość netto na początek okresu	15 516	99 021	131 563	2 162	4 128	43 188	295 578	
Wartość netto na koniec okresu	15 193	107 165	156 015	1 880	5 094	43 255	328 602	

30.09.2022	Grunty	Budynki i budowle	Maszyny i urządzenia	Środki transportu	Pozostałe środki trwałe	Środki trwałe w budowie	Razem
Wartość brutto na początek okresu	15 560	145 562	311 234	9 143	20 109	43 188	544 796
Zwiększenia	30	12 036	38 156	663	2 161	52 299	105 345
Zmniejszenia	(298)	(329)	(21 143)	(524)	(22)	(44 991)	(67 307)
Wartość brutto na koniec okresu	15 292	157 269	328 247	9 282	22 248	50 496	582 834
Umorzenie na początek okresu	44	46 541	179 671	6 981	15 981	0	249 218
Zwiększenia	0	3 235	17 855	706	1 610	0	23 406
Zmniejszenia	0	(237)	(9 395)	(496)	(11)	0	(10 139)
Umorzenia na koniec okresu	44	49 539	188 131	7 191	17 580	0	262 485
Wartość netto na początek okresu	15 516	99 021	131 563	2 162	4 128	43 188	295 578
Wartość netto na koniec okresu	15 248	107 730	140 116	2 091	4 668	50 496	320 349

NABYCIE I SPRZEDAŻ WŁASNYCH AKTYWÓW TRWAŁYCH	01-09.2023	01-12.2022	01-09.2022
Nabycie	46 407	73 787	105 345
Wartość netto zbytych składników	476	418	9 719

Rzeczowe aktywa trwałe na dzień 30.09.2023 r. z tytułu zaciągniętych kredytów obciążone były w następujący sposób:

- hipoteka do kwoty 225 000 tys. zł na nieruchomościach na rzecz PKO Banku Polskiego S.A.,
- hipoteka łączna do kwoty 90 000 tys. zł na prawie wieczystego użytkowania i nieruchomościach na rzecz Banku Handlowego w Warszawie S.A.,
- hipoteka umowna łączna do sumy 4 050 tys. zł na nieruchomościach na rzecz BNP Paribas Bank Polska S.A.,
- hipoteka umowna łączna do kwoty 154 000 tys. zł na prawie użytkowania wieczystego nieruchomości na rzecz ING Banku Śląskiego S.A.

RZECZOWE AKTYWA TRWAŁE - LEASING

30.09.2023	Grunty	Budynki i budowle	Maszyny i urządzenia	Środki transportu	Pozostałe środki trwałe	Środki trwałe w budowie	Razem
Wartość brutto na początek okresu	0	371	83 025	16 715	372	0	100 483
Zwiększenia	0	0	26 354	6 723	0	0	33 077
Zmniejszenia	0	(371)	(24 341)	(2 503)	(212)	0	(27 427)
Wartość brutto na koniec okresu	0	0	85 038	20 935	160	0	106 133
Umorzenie na początek okresu	0	45	24 679	7 796	202	0	32 722
Zwiększenia	0	7	6 193	4 595	18	0	10 813
Zmniejszenia	0	(52)	(5 790)	(2 505)	(200)	0	(8 547)
Umorzenia na koniec okresu	0	0	25 082	9 886	20	0	34 988
Wartość netto na początek okresu	0	326	58 346	8 919	170	0	67 761
Wartość netto na koniec okresu	0	0	59 956	11 049	140	0	71 145
31.12.2022	Grunty	Budynki i budowle	Maszyny i urządzenia	Środki transportu	Pozostałe środki trwałe	Środki trwałe w budowie	Razem
Wartość brutto na początek okresu	0	371	70 800	12 679	555	0	84 405
Zwiększenia	0	0	21 610	8 128	160	0	29 898
Zmniejszenia	0	0	(9 385)	(4 092)	(343)	0	(13 820)
Wartość brutto na koniec okresu	0	371	83 025	16 715	372	0	100 483
Umorzenie na początek okresu	0	36	15 932	7 156	301	0	23 425
Zwiększenia	0	9	8 747	4 154	72	0	12 982
Zmniejszenia	0	0	0	(3 514)	(171)	0	(3 685)
Umorzenia na koniec okresu	0	45	24 679	7 796	202	0	32 722
Wartość netto na początek okresu	0	335	54 868	5 523	254	0	60 980
Wartość netto na koniec okresu	0	326	58 346	8 919	170	0	67 761

30.09.2022	Grunty	Budynki i budowle	Maszyny i urządzenia	Środki transportu	Pozostałe środki trwałe	Środki trwałe w budowie	Razem
Wartość brutto na początek okresu	0	371	70 800	12 679	555	0	84 405
Zwiększenia	0	0	15 958	4 737	160	0	20 855
Zmniejszenia	0	0	(8 727)	(3 380)	(343)	0	(12 450)
Wartość brutto na koniec okresu	0	371	78 031	14 036	372	0	92 810
Umorzenie na początek okresu	0	36	15 932	7 156	301	0	23 425
Zwiększenia	0	6	4 972	2 610	58	0	7 646
Zmniejszenia	0	0	(2 756)	(3 211)	(171)	0	(6 138)
Umorzenia na koniec okresu	0	42	18 148	6 555	188	0	24 933
Wartość netto na początek okresu	0	335	54 868	5 523	254	0	60 980
Wartość netto na koniec okresu	0	329	59 883	7 481	184	0	67 877

NABYCIE I SPRZEDAŻ AKTYWÓW TRWAŁYCH - LEASING

	01-09.2023	01-12.2022	01-09.2022
Nabycie	21 371	11 104	20 855
Wartość netto zbytych składników	0	52	0

RZECZOWE AKTYWA TRWAŁE - RAZEM

30.09.2023	Grunty	Budynki i budowle	Maszyny i urządzenia	Środki transportu	Pozostałe środki trwałe	Środki trwałe w budowie	Razem
Wartość netto na początek okresu	15 193	107 491	214 361	10 799	5 264	43 255	396 363
Wartość netto na koniec okresu	15 257	112 589	234 175	13 330	5 157	47 964	428 472

NOTA NR 4
Nieruchomości inwestycyjne

NIERUCHOMOŚCI INWESTYCYJNE	Stan na 30.09.2023	Stan na 31.12.2022
Brutto	4 637	4 637
Odpis aktualizujący	243	176
Netto	4 394	4 461

NOTA NR 5

Udziały niedające kontroli

Istotne dla skonsolidowanego sprawozdania finansowego Grupy RAWLPLUG udziały niedające kontroli występują w spółce Koelner Hungaria Kft.

Tabele obok zawierają podstawowe informacje finansowe o tym podmiocie:

UDZIAŁY NIEDAJĄCE KONTROLI					
Spółka	31.12.2022	Udział w wyniku finansowym netto	Wypłata dywidendy	Różnice kursowe z wyceny jednostek zagranicznych / Wykup udziałów	30.09.2023
Koelner Hungaria Kft	74 998	10 124	(24 166)	346	61 302
KOELNER HUNGARIA KFT					
Koelner Hungaria Kft				Stan na 30.09.2023	Stan na 31.12.2022
<i>Udziały niedające kontroli (% głosów)</i>				49%	49%
<i>Udziały niedające kontroli (% udziałów własnościowych)</i>				49%	49%
Aktywa trwałe				24 883	34 326
Aktywa obrotowe				105 492	127 458
Aktywa razem				130 375	161 784
Zobowiązania krótkoterminowe				5 269	8 726
Zobowiązania razem				5 269	8 726
Kapitał własny				125 106	153 058
<i>Przypadający akcjonariuszom jednostki dominującej</i>				63 804	78 060
<i>Udziały niedające kontroli</i>				61 302	74 998
Pasywa razem				130 375	161 784
				01-09.2023	01-09.2022
Przychody ze sprzedaży				87 048	102 167
Zysk (strata) netto przypadający akcjonariuszom podmiotu dominującego				10 539	17 623
Zysk (strata) netto przypadający podmiotom niekontrolującym				10 124	16 932
Zysk (strata) netto				20 663	34 555
Pozostałe całkowite dochody przypadające akcjonariuszom podmiotu dominującego				10 899	11 966
Pozostałe całkowite dochody przypadające podmiotom niekontrolującym				10 470	11 498
Pozostałe całkowite dochody				21 369	23 464
Całkowite dochody przypadające akcjonariuszom podmiotu dominującego				10 899	11 966
Całkowite dochody przypadające podmiotom niekontrolującym				10 470	11 498
Całkowite dochody				21 369	23 464

	01-09.2023	01-09.2022
Środki pieniężne netto z działalności operacyjnej	24 950	9 371
Środki pieniężne netto wykorzystane w działalności inwestycyjnej	28 450	(27 236)
Środki pieniężne netto z działalności finansowej	(50 821)	0
Środki pieniężne i ich ekwiwalenty na początek okresu	36 413	44 806
Zmiana stanu środków pieniężnych i ich ekwiwalentów z tytułu różnic kursowych	367	(2 471)
Środki pieniężne i ich ekwiwalenty na koniec okresu	39 359	24 470

NOTA NR 6 Aktywa finansowe

Grupa RAWLPLUG na dzień 30.09.2023 r. posiadała instrumenty finansowe pochodne wycenione w wartości godziwej, której skutki wyceny zostały odpowiednio ujęte w pozycji sprawozdania z wyniku finansowego w wysokości - 4 126 tys. zł.

	Stan na 30.09.2023	Udziały i akcje	Pożyczki	Instrumenty pochodne	Pozostałe
Brutto	Długoterminowe	38 156	52 444	0	3 299
	Krótkoterminowe	96	11 186	2 491	0
	Razem	38 252	63 630	2 491	3 299
Odpis aktualizujący	Długoterminowe	5 586	818	0	0
	Krótkoterminowe	7	0	0	0
Netto	Długoterminowe	32 570	51 626	0	3 299
	Krótkoterminowe	89	11 186	2 491	0
	Razem	32 659	62 812	2 491	3 299

	Stan na 31.12.2022	Udziały i akcje	Pożyczki	Instrumenty pochodne	Pozostałe
Brutto	Długoterminowe	53 294	61 300	0	0
	Krótkoterminowe	96	27 945	11 657	0
	Razem	53 390	89 247	11 657	0
Odpis aktualizujący	Długoterminowe	5 691	788	0	0
	Krótkoterminowe	1	0	0	0
Netto	Długoterminowe	47 604	60 512	0	0
	Krótkoterminowe	95	27 945	11 657	0
	Razem	47 698	88 457	11 657	0

POŻYCZKI UDZIELONE

	Stan na 30.09.2023	Jednostka dominująca	Jednostki zależne	Jednostki spoza Grupy
Długoterminowe		41 848	9 778	0
Krótkoterminowe		0	10 886	300
	Stan na 31.12.2022	Jednostka dominująca	Jednostki zależne	Jednostki spoza Grupy
Długoterminowe		40 342	20 170	0
Krótkoterminowe		0	27 659	286

NOTA NR 7
Zapasy

Na koniec trzeciego kwartału poziom zapasów wyniósł 451 179 tys. zł.

Zapasy, z tytułu zaciągniętych kredytów, na dzień 30.09.2023 r. obciążone były na kwotę 420 000 tys. zł.

	Stan na 30.09.2023	Stan na 31.12.2022
Materiały	50 664	33 410
Półprodukty i produkcja w toku	17 836	15 566
Produkty gotowe	249 698	265 149
Towary	120 730	143 424
Zaliczki na dostawy	12 251	4 234
Razem zapasy netto	451 179	461 783
Odpis aktualizujący wartość zapasów	(22 209)	(20 845)
Razem zapasy brutto	473 388	482 628

NOTA NR 8

Należności i rozliczenia międzyokresowe

Grupa RAWLPLUG S.A. posiada odpowiednią politykę w zakresie dokonywania sprzedaży tylko zweryfikowanym klientom. Zdaniem Zarządu, nie istnieje potrzeba dokonania dodatkowego odpisu na należności handlowe poza obligatoryjnymi wynikającymi z zasad rachunkowości obowiązującymi w Grupie RAWLPLUG. Wartość bilansowa należności z tytułu dostaw i usług uznawana jest przez Grupę RAWLPLUG za rozsądne przybliżenie wartości godziwej. Wartość kredytowa należności jest równa jej wartości księgowej. Grupa RAWLPLUG dokonała oceny należności ze względu na utratę ich wartości zgodnie ze stosowaną polityką rachunkowości i utworzyła odpisy według współczynników:

	Stan na 30.09.2023	Stan na 31.12.2022
Należności z tytułu dostaw i usług	221 091	187 321
Należności z tytułu podatków, ceł, ubezpieczeń i podobne	14 109	13 457
Należności pozostałe	4 800	5 295
Rozliczenia międzyokresowe	11 232	8 612
Razem netto	251 232	214 685
Odpis aktualizujący	(19 866)	(21 155)
Razem brutto	271 098	235 840
<i>Długoterminowe</i>	6 656	4 462
<i>Krótkoterminowe</i>	264 442	231 378

- należności nieprzeterminowane - odpis 1% wartości należności,
- należności przeterminowane w przedziale 180-360 dni - odpis 50% wartości należności,
- należności przeterminowane powyżej 360 dni - odpis 100% wartości należności,
- należności sądowe - odpis 100% wartości należności.

NOTA NR 9

Środki pieniężne i ich ekwiwalenty

	Stan na 30.09.2023	Stan na 31.12.2022
Środki pieniężne w kasie i na rachunkach	68 792	52 476

NOTA NR 10

Kapitały

Kapitał zakładowy RAWLPLUG S.A. na dzień 30.09.2023 r. wyniósł 32 560 tys. zł.

W dniu 18.10.2023 r. Sąd Rejonowy dla Wrocławia-Fabrycznej we Wrocławiu, VI Wydział Gospodarczy Krajowego Rejestru Sądowego zarejestrował obniżenie kapitału zakładowego Spółki o kwotę 1 500 599 zł, a tym samym doszło do umorzenia 1 500 599 akcji zwykłych Spółki serii A1, reprezentujących na Walnym Zgromadzeniu Spółki taką samą liczbę głosów tj. 1 500 599.

W wyniku umorzenia akcji własnych i obniżenia kapitału zakładowego, kapitał zakładowy Spółki wynosi obecnie 31 059 401 zł, co odpowiada 31 059 401 głosom na Walnym Zgromadzeniu Akcjonariuszy i dzieli się na:

- 1) 21 499 401 zł akcji serii A1,
- 2) 7 000 000 akcji serii B,
- 3) 1 060 000 akcji serii C,
- 4) 1 500 000 akcji serii D.

Wartość nominalna każdej akcji wynosi 1,00 zł.

Seria	Rodzaj akcji	Rodzaj uprzywilejowania	Liczba akcji na 30.09.2023 r.	Liczba akcji na dzień przekazania Raportu	Wartość nominalna na 30.09.2023 r.	Wartość nominalna na dzień przekazania Raportu	Sposób pokrycia kapitału	Data rejestracji
A1	na okaziciela	brak	23 000 000	21 499 401	23 000	21 499	opłacone gotówką	20.07.2004
B	na okaziciela	brak	7 000 000	7 000 000	7 000	7 000	opłacone gotówką	03.12.2004
C	na okaziciela	brak	335 000	335 000	335	335	opłacone gotówką	16.11.2005
C	na okaziciela	brak	185 000	185 000	185	185	opłacone gotówką	21.11.2006
D	na okaziciela	brak	1 500 000	1 500 000	1 500	1 500	opłacone gotówką	20.03.2007
C	na okaziciela	brak	269 000	269 000	269	269	opłacone gotówką	03.12.2007
C	na okaziciela	brak	271 000	271 000	271	271	opłacone gotówką	10.03.2008
			32 560 000	31 059 401	32 560	31 059		

Umorzenie dotyczy całości akcji własnych nabytych przez Spółkę w ramach programu skupu akcji własnych przeprowadzonego na podstawie uchwały nr 4 Nadzwyczajnego Zgromadzenia Akcjonariuszy Rawlplug S.A. z dnia 10 września 2018 roku.

Stan akcjonariatu RAWLPLUG S.A. na dzień przekazania raportu za trzeci kwartał 2023 roku oraz na dzień 30.09.2023 r. przedstawiają tabele w części „Akcjonariat” w „Pozostałych informacjach”.

W dniu 22.06.2023 r. odbyło się Zwyczajne Walne Zgromadzenie Spółki. Wśród podjętych uchwał będących przedmiotem obrad była m.in. uchwała o sposobie podziału zysku za rok obrotowy 2022, zgodnie z którą zysk netto RAWLPLUG S.A. w kwocie 21 677 433,00 zł przeznaczono na:

- wypłatę dywidendy w kwocie 18 635 640,60 zł, tj. kwotę 0,60 zł na jedną akcję,
- zwiększenie kapitału zapasowego Spółki w kwocie 3 041 792,40 zł.

NOTA NR 11

Rezerwy

	Rezerwa na świadczenia pracownicze	Pozostałe rezerwy
Stan na 01.01.2023	3 623	3 207
Utworzenie	386	8 280
Wykorzystanie	(130)	(6 118)
Rozwiązanie	0	(936)
Inne zmiany	0	(32)
Zmiana z tytułu różnic kursowych	(21)	(49)
Stan na 30.09.2023	3 858	4 352
<i>Długoterminowe</i>	3 834	62
<i>Krótkoterminowe</i>	24	4 290

NOTA NR 12

Zobowiązania finansowe

Wszystkie kredyty oprocentowane są na bazie zmiennych stóp procentowych w oparciu o stopy referencyjne:

- WIBOR 1M, która na dzień 30.09.2023 r. kształtowała się na poziomie 6,04%,
- WIBOR 3M, która na dzień 30.09.2023 r. kształtowała się na poziomie 5,77%,
- EURIBOR 1M, która na dzień 30.09.2023 r. kształtowała się na poziomie 3,8450%,
- SOFR.

KREDYTY I POZOSTAŁE ZADŁUŻENIE

		Stan na 30.09.2023	Stan na 31.12.2022
DŁUGOTERMINOWE	Kredyty bankowe	210 606	268 012
	Pożyczki	0	1 251
	Zobowiązania z tytułu leasingu	32 841	24 535
	Inne zobowiązania finansowe	1 048	0
	Razem	244 495	293 798
KRÓTKOTERMINOWE	Kredyty bankowe	145 636	43 143
	Pożyczki	13 292	12 829
	Zobowiązania z tytułu leasingu	23 180	21 461
	Zobowiązania z tytułu faktoringu	48 280	42 864
	Inne zobowiązania finansowe	277	5
Razem	230 665	120 302	
Razem	475 160	414 100	

Pożyczki otrzymane od spółek zależnych w trzecim kwartale 2023 roku oprocentowane były na bazie zmiennych stóp procentowych w oparciu o referencyjną stopę EURIBOR 1M, która według stanu na dzień 30.09.2023 r. kształtowała się na poziomie 3,8450%, referencyjną stopę 30-DAY AVERAGE SOFR, która według stanu na dzień 30.09.2023 r. kształtowała się na poziomie 5,31663% oraz referencyjną stopę WIBOR 3M i WIBOR 1M.

W sierpniu 2023 roku zwiększono limit umowy faktoringu odwrotnego zawartej pomiędzy Rawlplug S.A. a BNP Paribas Bank Polska S.A. z 9,5 na 12,5 mln USD.

	Stan na 01.01.2023	Zwiększenia	Zmniejszenia	Stan na 30.09.2023
Kredyty i pożyczki	325 235	45 915	(1 616)	369 534

	Stan na 30.09.2023		Stan na 31.12.2022	
	Dostępne limity niepomniejszone o wykorzystanie	Wykorzystanie	Dostępne limity niepomniejszone o wykorzystanie	Wykorzystanie
Otwarte linie kredytowe	435 029	369 534	485 798	325 235

OPŁATY Z TYTUŁU LEASINGU KRÓTKOTERMINOWEGO

	Stan na 30.09.2023
Grunty i budynki	5 786
Środki transportu	2 559
Urządzenia techniczne i maszyny	719
Inne	335
Razem	9 399

NOTA NR 13

Zobowiązania handlowe i pozostałe

	Stan na 30.09.2023	Stan na 31.12.2022
Zobowiązania z tytułu dostaw i usług	136 001	142 991
Zobowiązania z tytułu podatków, ceł, ubezpieczeń i podobne	15 794	14 185
Zobowiązania z tytułu wynagrodzeń	8 170	8 146
Zobowiązania z tytułu zakupu rzeczowych aktywów trwałych	15 719	21 272
Pozostałe	6 371	5 241
Razem	182 055	191 835
<i>Długoterminowe</i>	<i>5</i>	<i>7</i>
<i>Krótkoterminowe</i>	<i>182 050</i>	<i>191 828</i>

NOTA NR 14

Zobowiązania warunkowe

W pierwszych trzech kwartałach 2023 roku spółki Grupy RAWLPLUG nie udzieliły istotnych poręczeń i gwarancji podmiotom spoza Grupy. Spółki Grupy RAWLPLUG udzielają sobie wzajemnych poręczeń zarówno w związku z zaciąganiem kredytami, umowami leasingowymi, jak i z tytułu bieżącej współpracy handlowej. Transakcje te mają charakter wewnątrzgrupowy.

Poręczane zobowiązania są wykazywane w bilansie skonsolidowanym, dlatego zobowiązania warunkowe z tytułu takich poręczeń nie są wykazywane w sprawozdaniu skonsolidowanym.

NOTA NR 15

Rozliczenia międzyokresowe

	Stan na 30.09.2023	Stan na 31.12.2022
Przychody przyszłych okresów, w tym:	523	677
Dotacje	339	479
Pozostałe	184	198
Bierne rozliczenia międzyokresowe, w tym:	30 242	26 371
Rezerwa na zobowiązania z tytułu przyszłych okresów	6 363	4 330
Rezerwa na niewykorzystane urlopy	3 170	3 226
Rezerwa na bonusy	19 556	18 236
Pozostałe	1 153	579
Razem	30 765	27 048
<i>Długoterminowe</i>	<i>336</i>	<i>490</i>
<i>Krótkoterminowe</i>	<i>30 429</i>	<i>26 558</i>

	01-09.2023	01-09.2022
Podatek bieżący	11 605	17 701
Bieżące obciążenie podatkowe	11 605	17 701
Podatek odroczony	(866)	5 601
Zmniejszenie (zwiększenie) z tytułu powstania i odwrócenia się różnic przejściowych	(1 015)	5 607
Zmniejszenie (zwiększenie) z tytułu straty podatkowej i ulgi podatkowej	(16)	(12)
Zmniejszenie (zwiększenie) z tytułu poprzednio nieujętej straty podatkowej, ulgi podatkowej lub różnicy przejściowej poprzedniego okresu	165	0
Inne	0	6
Razem podatek dochodowy wykazany w sprawozdaniu z wyniku finansowego	10 739	23 302

PODATEK DOCHODOWY BIEŻĄCY

	Stan na 30.09.2023	Stan na 31.12.2022
Należności z tytułu bieżącego podatku dochodowego	1 939	1 556
Zobowiązania z tytułu bieżącego podatku dochodowego	3 273	3 599

PODATEK DOCHODOWY ODRO CZONY

Aktywo z tytułu podatku odroczonego	01.01.2022	Uznanie / (obciążenie)	31.12.2022	Uznanie / (obciążenie) wynik finansowy	Uznanie/ (obciążenie) wynik lat ubiegłych	30.09.2023
Różnica pomiędzy podatkową a bilansową wartością ŚT i WNIP	21 249	(2 379)	18 870	(1 695)	0	17 175
Koszty okresu niezrealizowane podatkowo	6 554	2 089	8 643	2 335	0	10 978
Rezerwy	1 875	105	1 980	62	0	2 042
Straty podatkowe	2 864	(930)	1 934	(149)	0	1 785
Pozostałe	9 984	2 099	12 083	3 303	0	15 386
Zapasy - objęcie konsolidacją	0	0	0	0	129	129
Razem	42 526	984	43 510	3 856	129	47 495

Rezerwa z tytułu podatku odroczonego	01.01.2022	Uznanie / (obciążenie)	31.12.2022	Uznanie / (obciążenie)	Uznanie/ (obciążenie) wynik lat ubiegłych	30.09.2023
Różnica pomiędzy podatkową a bilansową wartością ŚT i WNIP	16 264	1 864	18 128	3 999	0	22 127
Rezerwy	0	0	0	55	0	55
Pozostałe	3 288	3 983	7 271	(1 022)	0	6 249
Razem	19 552	5 847	25 399	3 032	0	28 431

NOTA NR 17

Przychody ze sprzedaży

Przychody ze sprzedaży w okresie sprawozdawczym zrealizowane zostały głównie na sprzedaży zamocowań, elementów złącznych, narzędzi i elektronarzędzi ręcznych.

	01-09.2023	01-09.2022
Przychody netto ze sprzedaży produktów	563 015	581 123
Przychody netto ze sprzedaży usług	4 501	4 134
Przychody netto ze sprzedaży towarów	342 866	344 036
Przychody netto ze sprzedaży materiałów	6 083	8 757
Razem	916 465	938 050

Wytwarzane przez Grupę RAWLPLUG produkty wykorzystywane są m.in. w budownictwie, motoryzacji, energetyce, przemyśle drogowym, drzewnym, maszynowym, elektromaszynowym, wydobywczym, stoczniowym

i gwarantują bezpieczeństwo oraz wytrzymałość mocowania. Asortyment Grupy jest bardzo różnorodny, stąd nie ma możliwości wyodrębnienia linii produktowych z podziałem na dany produkt. Cena transakcyjna obejmuje

wynagrodzenie stałe i zmienne. Wynagrodzenie dotyczy bonusów należnych klientom za realizowanie określonych poziomów zamówień. Przychody ze sprzedaży zostały skorygowane o wynagrodzenie zmienne

należne klientom oszacowane jako wartość najbardziej prawdopodobna, stanowiąca, pojedynczą kwotę z przedziału możliwych kwot wynagrodzenia.

NOTA NR 18

Koszty według rodzaju

	01-09.2023	01-09.2022
Amortyzacja	37 368	30 534
Zużycie materiałów i energii	274 492	298 234
Koszty świadczeń pracowniczych	159 936	138 829
Podróże służbowe	3 030	2 152
Transport	35 937	36 619
Reprezentacja i reklama	7 395	5 818
Podatki, opłaty i ubezpieczenia majątkowe	6 638	5 843
Usługi obce	79 591	82 661
Pozostałe koszty	7 345	6 507
Razem	611 732	607 197

NOTA NR 19

Pozostałe przychody i koszty operacyjny

POZOSTAŁE PRZYCHODY OPERACYJNE	01-09.2023	01-09.2022
Zysk ze zbycia niefinansowych aktywów trwałych	99	4 685
Dotacje	159	140
Odwrócenie odpisu aktualizującego należności	432	598
Odwrócenie odpisu aktualizującego zapasy	1 026	1 380
Odwrócenie rezerw	663	179
Rozliczenie leasingu	210	49
Nadwyżki inwentaryzacyjne	130	325
Przychody z tytułu najmów/czynszów	964	1 444
Zwrot kosztów postępowań sądowych/otrzymane kary i odszkodowania	345	119
Sprzedaż pozostałych usług	589	1 096
Pozostałe	2 923	4 087
Razem	7 540	14 102

POZOSTAŁE KOSZTY OPERACYJNE	01-09.2023	01-09.2022
Odpisy aktualizujące zapasy	2 940	3 027
Kary i odszkodowania	207	90
Darowizny	1 258	1 749
Utworzenie rezerw	481	398
Niedobory inwentaryzacyjne	1 146	756
Koszty złomowania	520	1 275
Rozliczenie leasingu	181	44
Spisane i umorzone należności	66	603
Pozostałe	1 455	2 492
Razem	8 254	10 434

NOTA NR 20

Przychody i koszty finansowe

PRZYCHODY FINANSOWE	01-09.2023	01-09.2022
Odsetki z tytułu udzielonych pożyczek	3 172	3 148
Dywidendy i udziały w zyskach	926	0
Zyski z tytułu różnic kursowych	0	6 370
Pozostałe odsetki	2 537	281
Wycena instrumentów pochodnych	0	14 558
Pozostałe	21	40
Razem	6 656	24 397
KOSZTY FINANSOWE	01-09.2023	01-09.2022
Odsetki od kredytów i pożyczek	21 327	12 667
Pozostałe odsetki	2 343	1 494
Prowizje	1 280	970
Odpisy aktualizujące aktywa finansowe	40	2 036
Straty z tytułu różnic kursowych	2 411	0
Wycena instrumentów pochodnych	4 126	0
Poręczenia i gwarancje	2	6
Pozostałe	1 605	2 495
Razem	33 134	19 668

NOTA NR 21

Transakcje z podmiotami powiązanimi

Wszystkie transakcje pomiędzy jednostkami powiązanimi zawierane były na warunkach rynkowych.

Dane porównawcze dotyczące pozycji ze sprawozdania z wyniku finansowego pokazane są za okres 01-09.2022 r., natomiast dane porównawcze dotyczące sytuacji finansowej na dzień 31.12.2022 r.

TRANSAKcje Z JEDNOSTKAMI ZALEŻNYMI WYŁĄCZONYMI Z KONSOLIDACJI	01-09.2023	01-09.2022
Sprzedaż produktów, usług, towarów i materiałów	24 674	45 321
Zakup usług, towarów i materiałów	2 130	45 183
Pozostałe przychody	3 212	4 579
Zakup środków trwałych	20	903
Pozostałe koszty	37	2 075
	Stan na 30.09.2023	Stan na 31.12.2022
Zobowiązania	6 329	9 079
Należności	14 028	38 614
Pożyczki udzielone	20 664	47 460
Pożyczki otrzymane	3 987	4 009

Dotyczy transakcji z jednostkami: Rawlplug Ireland (Export) Ltd, Koelner-Ukraine LLC, Koelner Trading KLD LLC, Rawl Africa (Pty) Ltd, Rawlplug Inc., Rawlplug Products and Services India Private Ltd, JN192 Sp. z o.o., JN192 Sp. z o.o. Sp.k., Rawlplug Australia Pty Ltd, RAWLPLUG 5PL Sp. z o.o., Rawlplug Turkey Insaat Malzemeleri LIMITED SIRKETI, Rawlplug Energia Odnawialna Sp. z o.o., Rawlplug Dystrybucja Sp. z o.o., Rawlplug Inwestycje Sp. z o.o.

TRANSAKcje Z JEDNOSTKĄ DOMINUJĄCĄ	01-09.2023	01-09.2022
Pozostałe przychody	1 727	1 623
	Stan na 30.09.2023	Stan na 31.12.2022
Pożyczki udzielone	41 848	40 342

Dotyczy transakcji z Jednostką Dominującą: Amicus Polinae Sp. z o.o.

TRANSAKCJE Z KLUCZOWYM PERSONELEM ORAZ Z JEDNOSTKAMI Z NIMI POWIĄZANYMI

	01-09.2023	01-09.2022
Zakup usług, towarów i materiałów	1 950	3 308
Pozostałe przychody	49	5
	Stan na 30.09.2023	Stan na 31.12.2022
Zobowiązania	168	153
Należności	21	12

Dotyczy transakcji z członkami Zarządu oraz Rady Nadzorczej RAWLPLUG S.A. oraz z jednostkami z nimi powiązanyymi. Radostaw Koelner – Prezes Zarządu RAWLPLUG S.A. jest jednocześnie współwłaścicielem Spółki.

NOTA NR 22
Dotacje rządowe

	01-09.2023	01-09.2022
Dotacje rządowe	339	526
<i>Długoterminowe</i>	<i>152</i>	<i>339</i>
<i>Krótkoterminowe</i>	<i>187</i>	<i>187</i>

NOTA NR 23

Wojna w Ukrainie

Po agresji Rosji na Ukrainę, Grupa podjęła szereg działań mających na celu zarówno pomoc Ukraińcom, jak i minimalizację powstałych ryzyk biznesowych. W pierwszych dziewięciu miesiącach 2023 roku wojna nie miała istotnego wpływu na poziom zatrudnienia obywateli Ukrainy w zakładach Grupy RAWLPLUG.

Rawlplug S.A. posiada udziały w spółce w Ukrainie oraz w dwóch spółkach w Federacji Rosyjskiej. Wartość posiadanego zaangażowania na dzień 30.09.2023 r. przedstawia poniższa tabela. Grupa RAWLPLUG na bieżąco monitoruje sytuację na terenach Ukrainy i Federacji Rosyjskiej oraz jej wpływ na działalność Grupy. Jednocześnie Zarząd RAWLPLUG S.A. bierze pod uwagę, że w związku z nieprzewidywalną sytuacją związaną z wojną w Ukrainie w przyszłości mogą pojawić się nowe okoliczności mogące wpłynąć na działalność i wyniki Rawlplug S.A. oraz Grupy Kapitałowej RAWLPLUG S.A.

Pomimo, iż Zarząd Spółki na bieżąco monitoruje ryzyka, to na dzień sporządzenia niniejszego Sprawozdania nie jest w stanie oszacować wpływu wojny w Ukrainie na przyszłe wyniki, ponieważ wpływ ten będzie uzależniony także od czynników, które pozostają poza kontrolą ze strony Rawlplug S.A.

W przypadku wystąpienia innych istotnych zdarzeń związanych z wpływem wojny w Ukrainie na działalność RAWLPLUG oraz w przypadku wejścia w posiadanie wiarygodnych szacunków ewentualnego istotnego wpływu wojny na wyniki Spółki i Grupy Kapitałowej, Zarząd Spółki będzie przekazywać stosowne informacje w trybie raportów bieżących. Spółka Koelner Ltd nie prowadzi działalności operacyjnej w Rosji od 2015 roku. W związku z tym Rawlplug S.A. również w 2015 roku utworzył rezerwę na udziały i na należności. Udziały zostały odpisane w 100%.

Spółka	Udziały	Odpis na udziały	Pożyczki	Odpis na pożyczki	Należności	Odpis na należności
Koelner-Ukraine LLC*	7 621	0	0	0	258	0
Koelner Trading KLD LLC*	2 959	0	8 372	0	1 060	0
Koelner Ltd	3 683	(3 683)	0	0	3 866	(3 866)

* Na dzień 30.09.2023 r. spółki nie były objęte konsolidacją

SKRÓCONE JEDNOSTKOWE KWARTALNE
SPRAWOZDANIE FINANSOWE



JEDNOSTKOWE WYBRANE DANE FINANSOWE

	01-09.2023 [tys. PLN]	01-09.2022 [tys. PLN]	01-09.2023 [tys. EUR]	01-09.2022 [tys. EUR]
Przychody netto ze sprzedaży produktów, towarów i materiałów i usług	464 097	467 080	101 391	99 633
Zysk (strata) z działalności operacyjnej	3 566	30 453	779	6 496
Zysk (strata) brutto	54 046	35 632	11 807	7 601
Zysk (strata) netto	55 025	27 085	12 021	5 778
Przepływy pieniężne netto z działalności operacyjnej	(9 243)	(10 731)	(2 019)	(2 289)
Przepływy pieniężne netto z działalności inwestycyjnej	60 851	(22 082)	13 294	(4 710)
Przepływy pieniężne netto z działalności finansowej	(52 837)	33 139	(11 543)	7 069
Przepływy pieniężne netto, razem	(1 229)	326	(268)	70
Średnia ważona liczba akcji *	31 059 401	31 059 401	31 059 401	31 059 401
Zysk (strata) na jedną akcję zwykłą (w zł / EUR) *	1,77	0,87	0,39	0,19

* liczba akcji skalkulowana w oparciu o liczbę akcji wyemitowanych i skorygowana ważonym wskaźnikiem odzwierciedlającym okres występowania skupionych akcji własnych RAWLPLUG S.A.

	Stan na 30.09.2023 [tys. PLN]	Stan na 31.12.2022 [tys. PLN]	Stan na 30.09.2023 [tys. EUR]	Stan na 31.12.2022 [tys. EUR]
Aktywa razem	1 001 015	945 363	215 941	201 574
Zobowiązania długoterminowe	293 807	346 897	63 381	73 967
Zobowiązania krótkoterminowe	276 122	203 770	59 566	43 449
Kapitał własny	431 086	394 696	92 995	84 159
Kapitał zakładowy	32 560	32 560	7 024	6 943
Liczba akcji na dzień bilansowy (szt.)*	31 059 401	31 059 401	31 059 401	31 059 401
Wartość księgową na jedną akcję (w zł / EUR)	13,88	12,71	2,99	2,71

* liczba akcji skalkulowana w oparciu o liczbę akcji wyemitowanych pomniejszona o skupione akcje własne RAWLPLUG S.A. na dzień 30.09.2023 r.

SKRÓCONE JEDNOSTKOWE SPRAWOZDANIE Z SYTUACJI FINANSOWEJ

	Stan na 30.09.2023	Stan na 31.12.2022
AKTYWA TRWAŁE	573 776	534 455
Wartości niematerialne	19 799	11 992
Rzeczowe aktywa trwałe	149 917	131 124
Nieruchomości inwestycyjne	3 285	3 352
Inwestycje w jednostki zależne	310 540	310 540
Inne długoterminowe aktywa finansowe	66 068	59 451
Należności długoterminowe i rozliczenia międzyokresowe	4 509	3 324
Aktywa z tytułu odroczonego podatku dochodowego	19 658	14 671
AKTYWA OBROTOWE	427 239	410 908
Zapasy	237 646	247 743
Należności krótkoterminowe i rozliczenia międzyokresowe	158 686	119 262
Należności z tytułu bieżącego podatku dochodowego	491	955
Inne krótkoterminowe aktywa finansowe	29 802	41 106
Środki pieniężne i ich ekwiwalenty	614	1 843
AKTYWA RAZEM	1 001 015	945 363

	Stan na 30.09.2023	Stan na 31.12.2022
KAPITAŁ WŁASNY	431 086	394 696
Kapitał podstawowy	32 560	32 560
Kapitał zapas. ze sprzedaży akcji własnych powyżej ich wartości nominalnej	146 674	146 673
Pozostałe kapitały	69 181	69 181
Zyski zatrzymane	195 176	158 787
Akcje własne	(12 505)	(12 505)
ZOBOWIĄZANIA	569 929	550 667
Zobowiązania długoterminowe	293 807	346 897
Kredyty i pożyczki	256 386	320 130
Zobowiązania leasingowe długoterminowe	21 112	12 480
Zobowiązania z tytułu dostaw i usług oraz pozostałe zobowiązania	132	136
Rezerwa z tytułu odroczonego podatku dochodowego	15 584	13 626
Rezerwy na świadczenia pracownicze	531	483
Rezerwy na zobowiązania	62	42
Zobowiązania krótkoterminowe	276 122	203 770
Kredyty i pożyczki	96 028	26 628
Zobowiązania leasingowe krótkoterminowe	12 240	11 981
Inne krótkoterminowe zobowiązania finansowe	48 355	42 956
Zobowiązania z tytułu dostaw i usług oraz pozostałe zobowiązania	117 009	120 203
Rezerwy na zobowiązania	2 490	2 002
PASYWA	1 001 015	945 363

SKRÓCONE JEDNOSTKOWE SPRAWOZDANIE Z WYNIKU FINANSOWEGO

	07-09.2023	01-09.2023	07-09.2022	01-09.2022
Przychody ze sprzedaży produktów, towarów, materiałów i usług	157 382	464 097	157 052	467 080
Koszty sprzedanych produktów, towarów, materiałów i usług	(112 758)	(337 710)	(107 329)	(321 398)
Zysk (strata) brutto ze sprzedaży	44 624	126 387	49 723	145 682
Koszty sprzedaży	(33 782)	(98 085)	(32 054)	(93 118)
Koszty ogólnego zarządu	(8 272)	(25 070)	(8 597)	(24 076)
Pozostałe przychody operacyjne	2 784	8 870	4 526	13 099
Pozostałe koszty operacyjne	(2 401)	(8 536)	(4 086)	(11 134)
Zysk (strata) z działalności operacyjnej	2 953	3 566	9 512	30 453
Przychody finansowe	29 888	86 868	4 184	27 356
Koszty finansowe	(11 047)	(36 388)	(7 445)	(22 177)
Zysk (strata) brutto	21 794	54 046	6 251	35 632
Podatek dochodowy	(363)	979	(1 146)	(8 547)
Zysk (strata) netto	21 431	55 025	5 105	27 085
Zysk (strata) netto na jedną akcję zwykłą:				
- podstawowy	0,69	1,77	0,16	0,87

SKRÓCONE JEDNOSTKOWE SPRAWOZDANIE Z CAŁKOWITYCH DOCHODÓW

	07-09.2023	01-09.2023	07-09.2022	01-09.2022
Zysk (strata) netto ze sprzedaży	21 431	55 025	5 105	27 085
Pozycje nieprzenoszone do wyniku finansowego	0	0	0	0
Pozycje przenoszone do wyniku finansowego	0	0	0	0
Całkowite dochody za okres	21 431	55 025	5 105	27 085

SKRÓCONE JEDNOSTKOWE SPRAWOZDANIE ZE ZMIAN W KAPITALE WŁASNYM

	Kapitał podstawowy	Kapitał zapasowy ze sprzed. akcji pow. wart. nom.	Akcje własne	Pozostałe kapitały	Zyski zatrzymane	Kapitał własny razem
Saldo na dzień 01.01.2023	32 560	146 673	(12 505)	69 181	158 787	394 696
Zmiany w kapitale własnym w okresie od 01.01 do 30.09.2023	0	1	0	0	36 389	36 390
Zysk (strata) netto za okres od 01.01 do 30.09.2023	0	0	0	0	55 025	55 025
Całkowite dochody za okres ogółem	0	0	0	0	55 025	55 025
Wypłata dywidendy	0	0	0	0	(18 636)	(18 636)
Inne	0	1	0	0	0	1
Saldo na dzień 30.09.2023	32 560	146 674	(12 505)	69 181	195 176	431 086

	Kapitał podstawowy	Kapitał zapasowy ze sprzed. akcji pow. wart. nom.	Akcje własne	Pozostałe kapitały	Zyski zatrzymane	Kapitał własny razem
Saldo na dzień 01.01.2022 roku	32 560	146 673	(12 505)	69 181	155 745	391 654
Zmiany w kapitale własnym w okresie od 01.01 do 30.09.2022	0	0	0	0	8 449	8 449
Zysk (strata) netto za okres od 01.01 do 30.09.2022	0	0	0	0	27 085	27 085
Całkowite dochody za okres ogółem	0	0	0	0	27 085	27 085
Wypłata dywidendy	0	0	0	0	(18 636)	(18 636)
Saldo na dzień 30.09.2022	32 560	146 673	(12 505)	69 181	164 195	400 104

SKRÓCONE JEDNOSTKOWE SPRAWOZDANIE Z PRZEPŁYWÓW PIENIĘŻNYCH

PRZEPŁYWY ŚRODKÓW PIENIĘŻNYCH Z DZIAŁALNOŚCI OPERACYJNEJ	01-09.2023	01-09.2022
Zysk (strata) brutto	54 046	35 632
Korekty:	(61 239)	(43 705)
Amortyzacja	11 378	9 866
(Zyski) / straty z tytułu różnic kursowych	443	(5 338)
Koszty z tytułu odsetek	24 767	14 642
Przychody z tytułu odsetek	(4 384)	(3 471)
Przychody z tytułu dywidendy	(75 095)	(4 924)
(Zysk) / strata z działalności inwestycyjnej	8 198	(10 990)
Zmiana stanu rezerw	556	163
Zmiana stanu zapasów	10 097	(80 523)
Zmiana stanu należności	(35 581)	(32 642)
Zmiana stanu zobowiązań	(1 618)	69 512
Środki pieniężne wygenerowane w toku działalności operacyjnej	(7 193)	(8 073)
Zapłacony podatek dochodowy	(2 050)	(2 658)
Środki pieniężne netto z działalności operacyjnej	(9 243)	(10 731)

PRZEPŁYWY ŚRODKÓW PIENIĘŻNYCH Z DZIAŁALNOŚCI INWESTYCYJNEJ

	01-09.2023	01-09.2022
Wydatki na nabycie rzeczowych aktywów trwałych, wartości niematerialnych i nieruchomości inwestycyjnych	(16 590)	(15 381)
Wpływy ze sprzedaży rzeczowych aktywów trwałych, wartości niematerialnych i nieruchomości inwestycyjnych	2 190	98
Wydatki na nabycie kontroli w jednostkach zależnych	0	(12 453)
Pożyczki udzielone jednostkom powiązanym	(23 208)	(32 098)
Spłata pożyczek udzielonych jednostkom powiązanym	21 970	31 810
Odsetki otrzymane z działalności inwestycyjnej	1 376	723
Dywidendy otrzymane zaklasyfikowane jako działalność inwestycyjna	75 095	4 946
Inne wpływy z aktywów finansowych	18	273
Środki pieniężne netto wykorzystane w działalności inwestycyjnej	60 851	(22 082)
PRZEPŁYWY ŚRODKÓW PIENIĘŻNYCH Z DZIAŁALNOŚCI FINANSOWEJ		
Wpływy z tytułu zaciągnięcia kredytów i pożyczek	46 474	73 490
Spłaty kredytów i pożyczek	(40 138)	(593)
Spłata zobowiązań z tytułu leasingu finansowego	(13 310)	(8 838)
Dywidendy wypłacone i inne wypłaty na rzecz właścicieli	(18 636)	(18 636)
Odsetki zapłacone	(27 227)	(12 284)
Środki pieniężne netto z działalności finansowej	(52 837)	33 139
Zmiana stanu środków pieniężnych i ekwiwalentów środków pieniężnych	(1 229)	326
Środki pieniężne i ich ekwiwalenty na początek okresu	1 843	1 446
Środki pieniężne i ich ekwiwalenty na koniec okresu	614	1 772

POZOSTAŁE INFORMACJE



Lista jednostek podporządkowanych w Grupie Rawlplug S.A.

LP	Nazwa jednostki	Siedziba	Przedmiot działalności	Charakter powiązania	Metoda konsolidacji, bądź wskazanie, że jednostka nie podlega konsolidacji	Data objęcia kontroli / współkontroli / uzyskania znaczącego wpływu	% posiadanego kapitału zakładowego	Udział w ogólnej liczbie głosów
1	Rawlplug Ltd	Wielka Brytania	sprzedaż hurtowa mat. budowlanych	jednostka zależna I stopnia	pełna	31.10.2005	100,00%	100,00%
2	Koelner Rawlplug IP Sp. z o.o.	Wrocław; Oddział Łańcut: Łańcut	zarządzanie wartościami niematerialnymi oraz Centrum Usług Wspólnych na rzecz spółek Grupy; Oddział Łańcut: produkcja elementów złącznych	jednostka zależna I stopnia	pełna	07.11.2011	100,00%	100,00%
3	Koelner Hungária Kft	Węgry	sprzedaż hurtowa mat. budowlanych	jednostka zależna I stopnia	pełna	4.08.2005	51,00%	51,00%
4	Rawlplug CZ s.r.o.	Republika Czeska	sprzedaż hurtowa mat. budowlanych	jednostka zależna I stopnia	pełna	10.05.2000	100,00%	100,00%
5	Koelner Deutschland GmbH	Niemcy	sprzedaż hurtowa mat. budowlanych	jednostka zależna I stopnia	pełna	15.07.2005	100,00%	100,00%
6	Stahl GmbH	Niemcy	sprzedaż hurtowa mat. budowlanych	jednostka zależna II stopnia	pełna	4.04.2007	100,00%	100,00%
7	Rawlplug Middle East FZE	Zjednoczone Emiraty Arabskie	sprzedaż hurtowa mat. budowlanych	jednostka zależna I stopnia	pełna	17.07.2006	100,00%	100,00%
8	Rawlplug Building & Construction Material Trading LLC	Zjednoczone Emiraty Arabskie	sprzedaż hurtowa mat. budowlanych	jednostka zależna II stopnia	pełna	22.03.2010	100,00%	100,00%
9	Rawlplug Ireland Ltd	Irlandia	sprzedaż hurtowa mat. budowlanych	jednostka zależna I stopnia	pełna	31.10.2005	100,00%	100,00%
10	Rawlplug Ireland (Export) Ltd	Irlandia	sprzedaż hurtowa mat. budowlanych	jednostka zależna II stopnia	nie podlega konsolidacji zgodnie z MSR 1 pkt 31	24.07.2008	100,00%	100,00%
11	Koelner Vilnius UAB	Litwa	sprzedaż hurtowa mat. budowlanych	jednostka zależna I stopnia	pełna	1.08.2002	100,00%	100,00%
12	Rawlplug France SAS	Francja	sprzedaż hurtowa mat. budowlanych	jednostka zależna I stopnia	pełna	31.10.2005	100,00%	100,00%

LP	Nazwa jednostki	Siedziba	Przedmiot działalności	Charakter powiązania	Metoda konsolidacji, bądź wskazanie, że jednostka nie podlega konsolidacji	Data objęcia kontroli / współkontroli / uzyskania znaczącego wpływu	% posiadanego kapitału zakładowego	Udział w ogólnej liczbie głosów
13	Rawl Scandinavia AB	Szwecja	sprzedaż hurtowa mat. budowlanych	jednostka zależna I stopnia	pełna	16.10.2006	100,00%	100,00%
14	Rawlplug Slovakia s. r. o.	Słowacja	sprzedaż hurtowa mat. budowlanych	jednostka zależna I stopnia	pełna	20.12.2011	100,00%	100,00%
15	Koelner Ltd	Rosja	sprzedaż hurtowa mat. budowlanych	jednostka zależna I stopnia	pełna	01.04.2005	100,00%	100,00%
16	Rawlplug Manufacturing (Thailand) Ltd	Tajlandia	produkcja i sprzedaż hurtowa mat. budowlanych	jednostka zależna I stopnia	pełna	20.08.2018	99,91%	99,91%
17	Koelner-Ukraine LLC	Ukraina	sprzedaż hurtowa mat. budowlanych	jednostka zależna I stopnia	nie podlega konsolidacji zgodnie z MSR 1 pkt 31	1.07.2010	87,00%	87,00%
18	Koelner Trading KLD LLC	Rosja	produkcja i sprzedaż hurtowa mat. budowlanych	jednostka zależna I stopnia	nie podlega konsolidacji zgodnie z MSR 1 pkt 31	12.08.2010	100,00%	100,00%
19	Koelner Kazakhstan Ltd	Kazachstan	sprzedaż hurtowa mat. budowlanych	jednostka zależna I stopnia	nie podlega konsolidacji zgodnie z MSR 1 pkt 31	23.05.2006	70,00%	70,00%
20	Rawlplug Portugal Lda	Portugalia	sprzedaż hurtowa mat. budowlanych	jednostka zależna: I st. (99% kap. zak.) II st. (1% kap. zak.)	pełna	04.02.2015	100,00%	100,00%
21	Rawl Africa (PTY) Ltd	Republika Południowej Afryki	sprzedaż hurtowa mat. budowlanych	jednostka zależna I stopnia	nie podlega konsolidacji zgodnie z MSR 1 pkt 31	20.02.2015	100,00%	100,00%
22	Rawlplug Singapore Pte. Ltd	Republika Singapuru	sprzedaż hurtowa mat. budowlanych	jednostka zależna I stopnia	pełna	06.01.2017	100,00%	100,00%
23	Rawlplug Shanghai Trading Ltd	Chińska Republika Ludowa	sprzedaż hurtowa mat. budowlanych	jednostka zależna I stopnia	pełna	13.04.2017	100,00%	100,00%
24	Rawlplug Inc.	Stany Zjednoczone Ameryki	sprzedaż hurtowa mat. budowlanych	jednostka zależna I stopnia	nie podlega konsolidacji zgodnie z MSR 1 pkt 31	26.05.2017	100,00%	100,00%

LP	Nazwa jednostki	Siedziba	Przedmiot działalności	Charakter powiązania	Metoda konsolidacji, bądź wskazanie, że jednostka nie podlega konsolidacji	Data objęcia kontroli / współkontroli / uzyskania znaczącego wpływu	% posiadanego kapitału zakładowego	Udział w ogólnej liczbie głosów
25	Rawlplug Products and Services India Private Ltd	Republika Indii	wsparcie techniczne dystrybutorów	jednostka zależna I stopnia	nie podlega konsolidacji zgodnie z MSR 1 pkt 31	06.03.2018	100,00%	100,00%
26	Rawlplug Italy S.R.L.	Włochy	sprzedaż hurtowa mat. budowlanych	jednostka zależna I stopnia	pełna	06.11.2019	100,00%	100,00%
27	Rawlplug Vietnam Company Ltd	Wietnam	produkcja i sprzedaż hurtowa mat. budowlanych	jednostka zależna I stopnia	pełna	09.10.2020	100,00%	100,00%
28	JN192 Sp. z o.o.	Wrocław	realizacja projektów budowlanych związanych ze wznoszeniem budynków	jednostka zależna I stopnia	nie podlega konsolidacji zgodnie z MSR 1 pkt 31	06.10.2020	100,00%	100,00%
29	JN192 Sp. z o.o. sp.k.	Wrocław	działalność deweloperska	jednostka zależna I stopnia	nie podlega konsolidacji zgodnie z MSR 1 pkt 31	21.10.2020	99,99%	99,99%
30	Rawlplug Australia Pty Ltd	Australia	sprzedaż hurtowa mat. budowlanych	jednostka zależna I stopnia	nie podlega konsolidacji zgodnie z MSR 1 pkt 31	24.03.2022	100,00%	100,00%
31	Rawlplug 5PL sp. z o.o.	Wrocław	magazynowanie i przechowywanie towarów	jednostka zależna I stopnia	nie podlega konsolidacji zgodnie z MSR 1 pkt 31	27.04.2022	100,00%	100,00%
32	Rawlplug Turkey İnşaat Malzemeleri Limited Şirketi	Turcja	sprzedaż hurtowa mat. budowlanych	jednostka zależna I stopnia	nie podlega konsolidacji zgodnie z MSR 1 pkt 31	15.03.2023	100,00%	100,00%
33	Rawlplug Energia Odnawialna Sp. z o.o.	Wrocław	produkcja energii elektrycznej z odnawialnych źródeł energii	jednostka zależna I stopnia	nie podlega konsolidacji zgodnie z MSR 1 pkt 31	11.04.2023	100,00%	100,00%
34	Rawlplug Dystrybucja Sp. z o.o.	Wrocław	dystrybucja energii elektrycznej	jednostka zależna I stopnia	nie podlega konsolidacji zgodnie z MSR 1 pkt 31	11.05.2023	100,00%	100,00%
35	Rawlplug Inwestycje Sp. z o.o.	Wrocław	działalność inwestycyjna	jednostka zależna I stopnia	nie podlega konsolidacji zgodnie z MSR 1 pkt 31	30.06.2023	100,00%	100,00%

ZMIANY W ORGANIZACJI

W dniu 07.11.2023 r. na terenie Hiszpani doszło do rejestracji spółki zależnej pod firmą RAWLPLUG ESPAÑA, S.L. z kapitałem zakładowym 4 000 EUR. Udziałowcami są Rawlplug S.A. (95%) oraz Koelner Rawlplug IP Sp. z o.o. (5%).

W dniu 26.09.2023 r. podpisano uchwały rozpoczynające proces podwyższenie kapitału zakładowego w spółce Rawlplug Vietnam Company Limited. Obecnie trwają prace legalizujące dokumenty potrzebne do przeprowadzenia procesu.

W dniu 09.08.2023 r. spółka podporządkowana w Słowacji zmieniła nazwę z Koelner Slovakia s.r.o. na Rawlplug Slovakia s. r. o.

W dniu 24.08.2023 r. spółka podporządkowana w Czechach zmieniła nazwę z KOELNER CZ, s.r.o. na Rawlplug CZ s.r.o.



AKCJONARIAT

W dniu 18.10.2023 r. Sąd Rejonowy dla Wrocławia-Fabrycznej we Wrocławiu, VI Wydział Gospodarczy Krajowego Rejestru Sądowego zarejestrował obniżenie kapitału zakładowego Spółki o kwotę 1 500 599 zł, a tym samym doszło do umorzenia 1 500 599 akcji zwykłych Spółki serii A1, reprezentujących na Walnym Zgromadzeniu Spółki taką samą liczbę głosów tj. 1 500 599.

W związku z tym, stan akcjonariatu RAWLPLUG S.A., w tym akcjonariuszy posiadających co najmniej 5% udziałów w ogólnej liczbie głosów w Spółce na dzień przekazania niniejszego raportu zmienił się w stosunku do stanu Akcjonariatu z dnia przekazania poprzedniego raportu okresowego, tj. raportu za pierwsze półrocze 2023 roku z dnia 25.08.2023 r. – przedstawiają to tabele:

Spółce nie są znane umowy, w wyniku których mogą w przyszłości nastąpić zmiany w proporcjach posiadanych akcji przez dotychczasowych akcjonariuszy.

AKCJONARIAT NA DZIEŃ 25.08.2023 R.	Liczba akcji*	Udział w kapitale zakładowym**
Amicus Polinae Sp. z o.o.	17 453 750	53,6
Radostaw Koelner	3 189 371	9,80
PKO BP Bankowy PTE S.A.	2 933 639	9,01
Nationale Nederlanden PTE S.A.	2 842 138	8,73
Pozostali	6 141 102	18,86
Razem	32 560 000	100,00

*Liczba akcji = Liczba głosów na WZA

**Udział % w kapitale zakładowym = Udział % w liczbie głosów na WZA

AKCJONARIAT NA DZIEŃ PUBLIKACJI NINIEJSZEGO RAPORTU	Liczba akcji*	Udział w kapitale zakładowym**
Amicus Polinae Sp. z o.o.	17 453 750	56,19
Radostaw Koelner	3 189 371	10,27
PKO BP Bankowy PTE S.A.	2 933 639	9,45
Nationale Nederlanden PTE S.A.	2 842 138	9,15
Pozostali	4 640 503	14,94
Razem	31 059 401	100,00

*Liczba akcji = Liczba głosów na WZA

**Udział % w kapitale zakładowym = Udział % w liczbie głosów na WZA

AKCJE W POSIADANIU CZŁONKÓW WŁADZ SPÓŁKI DOMINUJĄCEJ

Według informacji posiadanych przez Spółkę, stan posiadania akcji RAWLPLUG S.A. przez osoby pełniące funkcje we władzach Spółki przedstawia się następująco:

W okresie od publikacji raportu za pierwsze półrocze 2023 roku do dnia publikacji niniejszego raportu nie uległ on zmianie.

OSOBY ZARZĄDZAJĄCE	Liczba akcji na dzień przekazania niniejszego raportu	Liczba akcji na dzień przekazania skonsolidowanego raportu okresowego za I półrocze 2023 r.
Radosław Koelner – Prezes Zarządu	3 189 371	3 189 371
Marek Mokot – Wiceprezes Zarządu	0	0
Piotr Kopydłowski – Członek Zarządu ds. finansowych	29 344	29 344
OSOBY NADZORUJĄCE		Liczba akcji na dzień przekazania skonsolidowanego raportu okresowego za I półrocze 2023 r.
Krystyna Koelner – Przewodnicząca Rady Nadzorczej	0	0
Tomasz Mogilski – Wiceprzewodniczący Rady Nadzorczej	100 000	100 000
Włodzimierz Frankowicz – Członek Rady Nadzorczej	0	0
Janusz Pajka – Członek Rady Nadzorczej	0	0
Zbigniew Stabiszewski – Członek Rady Nadzorczej	0	0
Anna Piotrowska-Kus – Członek Rady Nadzorczej	2 000	2 000

Wartość nominalna jednej akcji RAWLPLUG S.A. wynosi 1 zł

DYWIDENDA

W dniu 22 czerwca 2023 roku Zwyczajne Walne Zgromadzenie Spółki podjęło uchwałę o wypłacie dywidendy z zysku netto Spółki za rok 2022. Zwyczajne Walne Zgromadzenie ustaliło wypłatę dywidendy w kwocie 18 635 640,60 zł, tj. kwotę 0,60 zł na 1 akcję.

Dywidendą objętych było 31.059.401 akcji (tj. liczba akcji Spółki minus skupione akcje własne). Zwyczajne Walne Zgromadzenie Spółki ustaliło dzień ustalenia prawa do dywidendy na dzień 4 sierpnia 2023 r. Dywidenda została wypłacona 25 sierpnia 2023 r.



PODSTAWA SPORZĄDZENIA SPRAWOZDANIA FINANSOWEGO

Niniejsze kwartalne skrócone skonsolidowane sprawozdanie finansowe Grupy Kapitałowej obejmuje okres dziewięciu miesięcy zakończony w dniu 30.09.2023 r. oraz zostało przygotowane zgodnie z przepisami Rozporządzenia Ministra Finansów z dnia 29.03.2018 r. (Dz.U. 2018 r. poz. 757) w sprawie informacji bieżących i okresowych przekazywanych przez emitentów papierów wartościowych (...) oraz MSR 34 „Śródroczna sprawozdawczość finansowa”. Zgodnie z MSR 34 Śródroczna sprawozdawczość finansowa, okresem porównawczym dla skonsolidowanego sprawozdania jest sprawozdanie na dzień 31.12.2022 r. dla sprawozdania z sytuacji finansowej oraz sprawozdanie za okres dziewięciu miesięcy zakończony 30.09.2022 r. dla sprawozdania z wyniku finansowego, sprawozdania z przepływów pieniężnych oraz sprawozdania ze zmian w kapitale własnym. Sprawozdania finansowe Spółki Dominującej oraz sprawozdania finansowe spółek zależnych będące podstawą sporządzenia skróconego skonsolidowanego sprawozdania finansowego zostały sporządzone przy założeniu kontynuowania działalności przez te spółki przez okres nie krótszy niż 12 miesięcy od dnia 30.09.2023 r. W ocenie Zarządu nie występują zagrożenia kontynuacji działalności zarówno RAWLPLUG S.A. jak i Grupy RAWLPLUG w dającej się przewidzieć przyszłości, obejmującej okres co najmniej 12 miesięcy od dnia bilansowego.

ZASADY RACHUNKOWOŚCI

Niniejsze skrócone kwartalne skonsolidowane sprawozdanie finansowe zostało sporządzone zgodnie z zasadami rachunkowości, które zostały zaprezentowane w ostatnim skonsolidowanym sprawozdaniu finansowym Grupy za rok zakończony w dniu 31.12.2022 r. Śródroczne skrócone skonsolidowane sprawozdanie finansowe nie obejmuje wszystkich informacji oraz ujawnień wymaganych w rocznym skonsolidowanym sprawozdaniu finansowym i należy je czytać łącznie ze skonsolidowanym sprawozdaniem finansowym Grupy za rok zakończony 31 grudnia 2022 roku, które zostało opublikowane w dniu 24.03.2023 r. Zarząd Grupy RAWLPLUG S.A. oświadcza, że wedle swojej najlepszej wiedzy, niniejsze śródroczne skrócone skonsolidowane sprawozdanie finansowe i dane porównawcze sporządzone zostały zgodnie z obowiązującymi Grupę zasadami rachunkowości, odzwierciedlają w sposób prawdziwy, rzetelny i jasny sytuację majątkową i finansową oraz wynik finansowy Grupy.

Z dniem 01.01.2023 r. Grupa RAWLPLUG SA objęła konsolidacją następujące spółki:

- Rawlplug Italy S.R.L. (100% udziałów),
- Rawlplug Portugal LDA (100% udziałów),
- Rawlplug Singapore Pte. Ltd (100% udziałów),
- Rawlplug Shanghai Trading Company Ltd (100% udziałów),
- Rawlplug Vietnam Company Ltd (100% udziałów),

które wchodziły w skład Grupy, ale nie były konsolidowane.

Na dzień objęcia konsolidacją, różnica między wartością godziwą posiadanych przez RAWLPLUG S.A. udziałów w tych spółkach (15 004 tys. zł) a wartością kapitałów tych spółek (- 2 815 tys. zł) wyniosła - 17 819 tys. zł i została zaprezentowana w zyskach zatrzymanych.

Dane porównawcze nie zostały przekształcone z uwagi na nieistotność pozycji dla sprawozdania skonsolidowanego.

DATA ZATWIERDZENIA SPRAWOZDANIA FINANSOWEGO DO PUBLIKACJI

Niniejsze sprawozdanie finansowe zostało zatwierdzone do publikacji przez Zarząd Spółki Dominującej w dniu 17.11.2023 r.

WALUTA SPRAWOZDAWCZA, ZASTOSOWANE KURSY WALUTOWE, ZASTOSOWANE POZIOMY ZAOKRĄGLEŃ

Walutą sprawozdawczą i funkcjonalną niniejszego skróconego śródrocznego skonsolidowanego sprawozdania finansowego jest złoty polski, a wszystkie kwoty wyrażone są w tysiącach złotych polskich (o ile nie wskazano inaczej). Sprawozdania finansowe jednostek wchodzących w skład Grupy Kapitałowej zostały przeliczone na walutę sprawozdawczą w oparciu o zasady wynikające z Międzynarodowego Standardu Rachunkowości nr 21.

Pozycje aktywów i pasywów sprawozdania z sytuacji finansowej, przeliczono na EURO według kursu średniego NBP obowiązującego na dany dzień bilansowy:

Waluta	30.09.2023	31.12.2022
EURO	4,6356	4,6899

Pozycje sprawozdania z dochodów całkowitych, sprawozdania z wyniku finansowego oraz sprawozdania z przepływów pieniężnych przeliczone zostały na EUR według kursu, stanowiącego średnią arytmetyczną średnich kursów ustalonych przez NBP dla EUR, obowiązujących na ostatni dzień każdego zakończonego miesiąca wchodzącego w skład prezentowanego okresu. Zastosowane do przeliczenia kursy kształtowały się następująco:

Waluta	01-09.2023	01-09.2022
EURO	4,5773	4,6880

ZAWARCIE PRZEZ PODMIOTY Z GRUPY TRANSAKCJI Z PODMIOTAMI POWIĄZANYMI NA INNYCH WARUNKACH NIŻ RYNKOWE

Wszystkie transakcje pomiędzy jednostkami powiązаныmi zawierane były na warunkach rynkowych.

PORĘCZENIA I GWARANCJE

Rawlplug S.A. poręczyła umowy leasingu zawarte w dniach 16.05.2023 r. oraz 26.09.2023 r. pomiędzy Rawlplug 5 PL Sp. z o.o. a ING Lease (Polska) Sp. z o.o.

INNE POZYCJE POZABILANSOWE

Na dzień 30.09.2023 r. Grupa Rawlplug nie posiadała innych istotnych pozycji pozabilansowych.

ISTOTNE POSTĘPOWANIA TOCZĄCE SIĘ PRZED SĄDEM, ORGANEM WŁAŚCIWYM DLA POSTĘPOWANIA ARBITRAŻOWEGO LUB ORGANEM ADMINISTRACJI PUBLICZNEJ

Na dzień 30.09.2023 r. przed sądem lub innym organem nie toczyły się postępowania, których przedmiotem byłyby istotne wierzytelności lub zobowiązania.

ZDARZENIA PO DACIE BILANSU

W dniu 07.11.2023 r. na terenie Hiszpani doszło do rejestracji spółki zależnej pod firmą RAWLPLUG ESPAÑA, S.L. z kapitałem zakładowym 4 000 EUR. Udziałowcami są Rawlplug S.A. (95%) oraz Koelner Rawlplug IP Sp. z o.o. (5%).

W dniu 18.10.2023 r. Sąd Rejonowy dla Wrocławia-Fabrycznej we Wrocławiu, VI Wydział Gospodarczy Krajowego Rejestru Sądowego, zarejestrował obniżenie kapitału zakładowego Spółki o kwotę 1 500 599 zł, a tym samym doszło do umorzenia 1 500 599 akcji zwykłych Spółki serii A1, reprezentujących na Walnym Zgromadzeniu Spółki taką samą liczbę głosów tj. 1 500 599. W wyniku umorzenia akcji własnych i obniżenia kapitału zakładowego, kapitał zakładowy Spółki wynosi obecnie 31 059 401, co odpowiada 31 059 401 głosom na Walnym Zgromadzeniu Akcjonariuszy.

W tym samym dniu zostały zarejestrowane zmiany w Statucie Spółki. Spółka o powyższych zmianach informowała raportem bieżącym numer 9/2023 z dnia 19.10.2023 r.

MOŻLIWOŚĆ REALIZACJI WCZEŚNIEJ PUBLIKOWANYCH PROGNOZ WYNIKÓW FINANSOWYCH

Zarząd nie publikował prognoz wyników finansowych Spółki i Grupy na rok 2023.



RADOSŁAW KOELNER

Prezes Zarządu Rawlplug S.A.

MAREK MOKOT

Wiceprezes Zarządu Rawlplug S.A.

PIOTR KOPYDŁOWSKI

Członek Zarządu ds. finansowych Rawlplug S.A.

Osoba, której powierzono prowadzenie ksiąg rachunkowych:

MAŁGORZATA GŁĄBICKA

Dyrektor ds. Księgowości i Sprawozdawczości Finansowej

Wrocław, 17.11.2023 r.

RAWLPLUG®

RAWLPLUG S.A.
ul. Kwidzyńska 6
51-416 Wrocław

tel. +48 71 32 60 100
fax +48 71 37 26 111
e-mail: info@rawlplug.com

www.rawlplug.pl

