



LPP

ŚRÓDROCZNE SKRÓCONE  
JEDNOSTKOWE SPRAWOZDANIE  
FINANSOWE LPP SA  
ZA III KWARTAŁ 2023/24

RESERVED

CROPP

HOUSE

MOHITO

sinsay





# 01

## Śródroczne skrócone jednostkowe sprawozdanie finansowe

# Wprowadzenie

Niniejszym zatwierdzamy śródroczne skrócone jednostkowe sprawozdanie finansowe LPP SA za okres 9 miesięcy zakończone dnia 31 października 2023 roku, składające się ze śródrocznego skróconego jednostkowego sprawozdania z całkowitych dochodów wykazującego całkowite dochody ogółem w kwocie 1 245,1 mln PLN, śródrocznego skróconego jednostkowego sprawozdania z sytuacji finansowej, które po stronie aktywów i pasywów wykazuje sumę 11 184,0 mln PLN, śródrocznego skróconego jednostkowego sprawozdania z przepływów pieniężnych wykazującego zwiększenie stanu środków pieniężnych netto o kwotę 191,0 mln PLN, śródrocznego skróconego jednostkowego sprawozdania ze zmian w kapitale własnym wykazującego zwiększenie stanu kapitału własnego o kwotę 452,8 mln PLN oraz dodatkowej informacji.

## ZARZĄD LPP SA:

Marek Piechocki  
Prezes Zarządu

Przemysław Lutkiewicz  
Wiceprezes Zarządu

Sławomir Łoboda  
Wiceprezes Zarządu

Marcin Piechocki  
Wiceprezes Zarządu

Mikołaj Wezdecki  
Wiceprezes Zarządu

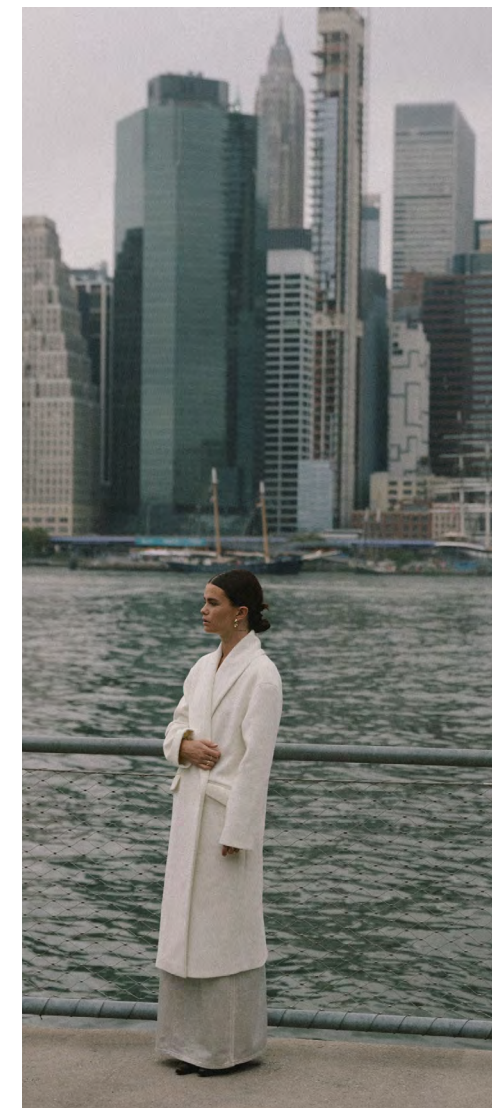
GDAŃSK, DNIA 30 STYCZNIA 2024 ROKU



## ŚRÓDROCZNE SKRÓCONE JEDNOSTKOWE SPRAWOZDANIE Z CAŁKOWITYCH DOCHODÓW

za okres 9 miesięcy zakończony dnia 31 października 2023 roku

Sprawozdanie z całkowitych dochodów (w mln PLN)	2023/24	2022/23
	01.02.2023 - 31.10.2023	01.02.2022 - 31.10.2022
<b>Działalność kontynuowana</b>		
Przychody ze sprzedaży	10 535,0	10 038,3
Koszt własny sprzedaży	6 211,4	6 089,2
<b>Zysk (strata) brutto na sprzedaży</b>	<b>4 323,6</b>	<b>3 949,1</b>
Koszty sklepów i dystrybucji	2 427,2	2 730,9
Koszty ogólne	486,0	531,8
Pozostałe przychody operacyjne	17,2	24,4
Pozostałe koszty operacyjne	55,6	87,6
Zysk/strata ze sprzedaży jednostek zależnych (+/-)	0,0	-606,1
<b>Zysk (strata) z działalności operacyjnej</b>	<b>1 372,0</b>	<b>17,1</b>
Przychody finansowe	303,3	532,7
Koszty finansowe	191,6	86,1
<b>Zysk (strata) brutto</b>	<b>1 483,7</b>	<b>463,7</b>
Podatek dochodowy	238,6	63,2
<b>Zysk (strata) netto z działalności kontynuowanej</b>	<b>1 245,1</b>	<b>400,5</b>
<b>Całkowite dochody ogółem</b>	<b>1 245,1</b>	<b>400,5</b>
Inne całkowite dochody		
<b>Całkowite dochody ogółem</b>	<b>1 245,1</b>	<b>400,5</b>
Średnia ważona liczba akcji	1 854 842	1 838 870
Rozwodniona liczba akcji	1 856 102	1 838 870
<b>Zysk (strata) netto na jedną akcję</b>	<b>671,27</b>	<b>217,80</b>
<b>Rozwodniony zysk (strata) netto na jedną akcję</b>	<b>670,81</b>	<b>217,80</b>



# ŚRÓDROCZNE SKRÓCONE JEDNOSTKOWE SPRAWOZDANIE Z SYTUACJI FINANSOWEJ

na dzień 31 października 2023 roku

Sprawozdanie z sytuacji finansowej (w mln PLN)	stan na dzień:	
	31.10.2023	31.01.2023
<b>AKTYWA</b>		
<b>Aktywa trwałe</b>	<b>5 554,5</b>	<b>5 347,1</b>
1. Rzeczowe aktywa trwałe	1 183,1	1 056,6
2. Aktywa z tytułu prawa do użytkowania	1 072,5	1 063,4
3. Aktywa niematerialne	208,7	152,4
4. Wartość firmy	179,6	179,6
5. Znak towarowy	77,5	77,5
6. Inwestycje w jednostkach zależnych	1 845,8	1 818,0
7. Należności długoterminowe	307,6	314,6
8. Aktywa z tytułu podatku odroczonego	160,3	173,8
9. Rozliczenia międzyokresowe	3,6	5,6
10. Pozostałe aktywa finansowe	515,8	505,6
<b>Aktywa obrotowe</b>	<b>5 629,5</b>	<b>5 187,4</b>
1. Zapasy	2 421,5	2 709,4
2. Należności z tytułu dostaw i usług	2 002,6	1 507,2
3. Należności z tytułu podatku dochodowego	11,9	0,0
4. Należności krótkoterminowe	54,6	50,4
5. Pozostałe aktywa niefinansowe	2,6	2,1
6. Rozliczenia międzyokresowe	31,2	32,6

7. Pozostałe aktywa finansowe	71,8	50,9
8. Depozyty i fundusze inwestycyjne	563,7	556,7
9. Środki pieniężne i ich ekwiwalenty	469,6	278,1
<b>Aktywa RAZEM</b>	<b>11 184,0</b>	<b>10 534,5</b>

stan na dzień:

Sprawozdanie z sytuacji finansowej (w mln PLN)	31.10.2023	31.01.2023
<b>KAPITAŁ WŁASNY I ZOBOWIĄZANIA</b>		
<b>Kapitał własny</b>	<b>4 405,5</b>	<b>3 952,7</b>
1. Kapitał podstawowy	3,7	3,7
2. Kapitał ze sprzedaży akcji powyżej ich wartości nominalnej	364,3	364,3
3. Pozostałe kapitały	2 456,6	2 714,6
4. Zyski zatrzymane	1 580,9	870,1
<b>Zobowiązania długoterminowe</b>	<b>1 985,7</b>	<b>2 098,0</b>
1. Kredyty bankowe i pożyczki	676,3	678,2
2. Zobowiązania z tytułu leasingu	995,6	1 089,6
3. Obligacje	294,4	306,9
4. Zobowiązania z tytułu świadczeń pracowniczych	1,2	1,2
5. Rozliczenia międzyokresowe	18,2	22,1
<b>Zobowiązania krótkoterminowe</b>	<b>4 792,8</b>	<b>4 483,8</b>
1. Zobowiązania z tytułu dostaw i usług oraz pozostałe zobowiązania	3 862,7	3 098,0
2. Zobowiązania z tytułu dywidendy	0,0	0,0
3. Zobowiązania kontraktowe	13,8	19,8
4. Zobowiązania do zwrotu zapłaty	54,6	44,2
5. Kredyty bankowe i pożyczki	448,4	787,1
6. Zobowiązania z tytułu leasingu	376,3	369,2

7. Zobowiązania z tytułu świadczeń pracowniczych	12,1	27,7
8. Zobowiązania z tytułu podatku dochodowego	0,0	123,4
9. Rozliczenia międzyokresowe	24,9	14,4
<b>Kapitał własny i zobowiązania RAZEM</b>	<b>11 184,0</b>	<b>10 534,5</b>



## ŚRÓDROCZNE SKRÓCONE JEDNOSTKOWE SPRAWOZDANIE Z PRZEPLYWÓW PIENIĘŻNYCH

za okres 9 miesięcy zakończony dnia 31 października 2023 roku

Sprawozdanie z przepływów pieniężnych (w mln PLN)	2023/24	2022/23
	01.02.2023- 31.10.2023	01.02.2022 - 31.10.2022
<b>A. Przepływy środków pieniężnych z działalności operacyjnej - metoda pośrednia</b>		
I. Zysk (strata) brutto	1 483,7	463,7
II. Korekty razem	369,3	-431,3
1. Amortyzacja	365,2	354,5
2. (Zyski) straty z tytułu różnic kursowych	-0,5	-142,3
3. Odsetki i udziały w zyskach (dywidendy)	-149,6	-71,1
4. (Zysk) strata z działalności inwestycyjnej	-0,2	306,0
5. Zapłacony podatek dochodowy	-360,3	-309,9
6. Zmiana stanu rezerw i świadczeń pracowniczych	-15,6	-27,6
7. Zmiana stanu zapasów	287,9	66,1
8. Zmiana stanu należności i pozostałych aktywów	-528,4	-104,8
9. Zmiana stanu zobowiązań krótkoterminowych, z wyjątkiem pożyczek i kredytów	755,4	-682,7
10. Zmiana stanu rozliczeń międzyokresowych	9,9	-14,6
11. Inne korekty	5,5	195,1
<b>III. Przepływy pieniężne netto z działalności operacyjnej</b>	<b>1 853,0</b>	<b>32,4</b>
<b>B. Przepływy środków pieniężnych z działalności inwestycyjnej</b>		
I. Wpływy	356,1	306,2
1. Zbycie aktywów niematerialnych oraz rzeczowych aktywów trwałych	54,5	46,1
2. Z aktywów finansowych, w tym:	301,6	135,9





### Sprawozdanie z przepływów pieniężnych (w mln PLN)

	2023/24	2022/23
	01.02.2023- 31.10.2023	01.02.2022 - 31.10.2022
a) w jednostkach powiązanych	300,9	135,8
- sprzedaż spółki	0,0	14,0
- dywidendy	232,9	115,8
- spłata udzielonych pożyczek	61,0	4,4
- odsetki	7,0	1,6
b) w pozostałych jednostkach	0,7	0,1
- spłata udzielonych pożyczek	0,7	0,1
- odsetki i inne wpływy z aktywów finansowych	0,0	0,0
3. Inne wpływy inwestycyjne	0,0	124,2
II. Wydatki	496,9	780,2
1. Nabycie aktywów niematerialnych oraz rzeczowych aktywów trwałych	360,5	218,1
2. Na aktywa finansowe, w tym:	126,4	561,8
a) w jednostkach powiązanych	126,2	561,2
- nabycie udziałów	27,8	112,8
- udzielenie pożyczek	98,4	448,4
b) w pozostałych jednostkach	0,2	0,6
- udzielone pożyczki	0,2	0,6
3. Inne wydatki inwestycyjne (fundusze inwestycyjne)	10,0	0,3
<b>III. Przepływy pieniężne netto z działalności inwestycyjnej</b>	<b>-140,8</b>	<b>-474,0</b>
<b>C. Przepływy środków pieniężnych z działalności finansowej</b>		



**Sprawozdanie z przepływów pieniężnych  
(w mln PLN)**

	2023/24	2022/23
	01.02.2023- 31.10.2023	01.02.2022 - 31.10.2022
I. Wpływy	73,7	1 440,0
1. Wpływy z emisji akcji	0,0	0,0
2. Kredyty i pożyczki	73,7	1 440,0
3. Emisja obligacji	0,0	0,0
II. Wydatki	1 594,9	1 398,7
1. Dywidendy i inne wypłaty na rzecz właścicieli	797,7	648,3
2. Spłaty kredytów i pożyczek	404,7	434,0
3. Płatności zobowiązań z tytułu leasingu	300,1	246,4
4. Odsetki	92,4	70,0
5. Inne wydatki finansowe	0,0	0,0
<b>III. Przepływy pieniężne netto z działalności finansowej</b>	<b>-1 521,2</b>	<b>41,3</b>
<b>D. Przepływy pieniężne netto, razem</b>	<b>191,0</b>	<b>-400,3</b>
<b>E. Bilansowa zmiana stanu środków pieniężnych, w tym:</b>	<b>191,5</b>	<b>-336,0</b>
- zmiana stanu środków pieniężnych z tytułu różnic kursowych	0,5	64,3
<b>F. Środki pieniężne na początek okresu</b>	<b>203,5</b>	<b>596,7</b>
<b>G. Środki pieniężne na koniec okresu</b>	<b>394,5</b>	<b>196,4</b>

## ŚRÓDROCZNE SKRÓCONE JEDNOSTKOWE SPRAWOZDANIE ZE ZMIAN W KAPITALE WŁASNYM

za okres 9 miesięcy zakończony dnia 31 października 2023 roku

Sprawozdanie ze zmian w kapitale własnym (w mln PLN)	Kapitał podstawowy	Kapitał ze sprzedaży akcji powyżej ich wartości	Pozostałe kapitały	Zyski zatrzymane	Kapitał własny RAZEM
<b>Stan na 1 lutego 2023 roku</b>	<b>3,7</b>	<b>364,3</b>	<b>2 714,6</b>	<b>870,1</b>	<b>3 952,7</b>
Wynagrodzenie płatne akcjami	0,0	0,0	5,5	0,0	5,5
Wypłata dywidendy	0,0	0,0	-263,5	-534,3	-797,8
<b>Transakcje z właścicielami</b>	<b>0,0</b>	<b>0,0</b>	<b>-258,0</b>	<b>-534,3</b>	<b>-792,3</b>
Zysk netto za 9 m-cy do 31 października 2023 roku	0,0	0,0	0,0	1 245,1	1 245,1
<b>Całkowite dochody ogółem</b>	<b>0,0</b>	<b>0,0</b>	<b>0,0</b>	<b>1 245,1</b>	<b>1 245,1</b>
<b>Stan na 31 października 2023 roku</b>	<b>3,7</b>	<b>364,3</b>	<b>2 456,6</b>	<b>1 580,9</b>	<b>4 405,5</b>
<b>Stan na 1 lutego 2022 roku</b>	<b>3,7</b>	<b>364,3</b>	<b>2 336,5</b>	<b>1 357,3</b>	<b>4 061,8</b>
Podział wyniku za 12 m-cy do dnia 31.01.2022	0,0	0,0	373,2	-373,2	0,0
Wypłata dywidendy	0,0	0,0	0,0	-648,3	-648,3
<b>Transakcje z właścicielami</b>	<b>0,0</b>	<b>0,0</b>	<b>373,2</b>	<b>-1 021,5</b>	<b>-648,3</b>
Zysk netto za 9 m-cy do 31 października 2022 roku	0,0	0,0	0,0	400,5	400,5
<b>Całkowite dochody ogółem</b>	<b>0,0</b>	<b>0,0</b>	<b>0,0</b>	<b>400,5</b>	<b>400,5</b>
<b>Stan na 31 października 2022 roku</b>	<b>3,7</b>	<b>364,3</b>	<b>2 709,7</b>	<b>736,3</b>	<b>3 814,0</b>



02

## Informacja dodatkowa do śródrocznego jednostkowego sprawozdania finansowego

za okres od 01.02.2023 do 31.10.2023



# Informacje ogólne

LPP SA (dalej zwaną „LPP”, „Spółka”) jest spółką akcyjną, której akcje znajdują się w obrocie publicznym.

Spółka jest wpisana do rejestru przedsiębiorców Krajowego Rejestru Sądowego w Sądzie Rejonowym Gdańsk Północ dla miasta Gdańska – VII Wydział Gospodarczy pod numerem KRS 0000000778. Spółce nadano numer statystyczny REGON 190852164.

Siedziba Spółki mieści się przy ul. Łąkowej 39/44 w Gdańsku 80-769.

LPP SA jest spółką zajmującą się projektowaniem i dystrybucją odzieży w Polsce, krajach Europy Centralnej, Wschodniej i Zachodniej oraz krajach Bliskiego Wschodu. Podstawowe wyroby Spółki sygnowane są znakami towarowymi: Reserved, Cropp, House, Mohito i Sinsay.

Niniejsze śródroczne skrócone jednostkowe sprawozdanie finansowe Spółki za okres 9 miesięcy zakończone 31 października 2023 roku zostało zatwierdzone do publikacji w dniu 30 stycznia 2024 roku.

# Podstawa sporządzenia śródrocznego skróconego jednostkowego sprawozdania finansowego oraz informacja o zmianach stosowanych zasad rachunkowości i noty

## 1. PODSTAWA SPORZĄDZANIA

Niniejsze śródroczne skrócone jednostkowe sprawozdanie finansowe zostało sporządzone zgodnie z Międzynarodowym Standardem Rachunkowości nr 34 „Śródroczna Sprawozdawczość Finansowa” zatwierdzonym przez UE („MSR34”).

Śródroczne skrócone jednostkowe sprawozdanie finansowe nie obejmuje wszystkich informacji oraz ujawnień wymaganych w rocznym sprawozdaniu finansowym i należy je czytać łącznie z jednostkowym sprawozdaniem finansowym Spółki za rok zakończony 31 stycznia 2023 roku zatwierdzonym do publikacji w dniu 25 kwietnia 2023 roku.

Walutą sprawozdawczą niniejszego śródrocznego skróconego sprawozdania finansowego jest złoty polski, a wszystkie kwoty wyrażone są w milionach złotych polskich, o ile nie podano inaczej.

Śródroczne skrócone jednostkowe sprawozdanie finansowe zostało sporządzone przy założeniu kontynuacji działalności i nie zawiera żadnych korekt dotyczących różnych metod wyceny i klasyfikacji aktywów i zobowiązań, które mogłyby zostać uznane za konieczne, gdyby Spółka nie była w stanie kontynuować działalności w dającej się przewidzieć przyszłości.

## 2. ZMIANY SZACUNKÓW I ZAŁOŻEŃ

W okresie bieżącym nie miała miejsca zmiana podejścia do szacunków ani założeń w porównaniu do tych przyjętych i ujawnionych w jednostkowym sprawozdaniu finansowym za rok obrotowy zakończony 31 stycznia 2023 roku, zatwierdzonym 25 kwietnia 2023 roku.

## 3. KOREKTY BŁĘDÓW ORAZ ZMIANA ZASAD RACHUNKOWOŚCI

W śródrocznym skróconym jednostkowym sprawozdaniu finansowym nie miała miejsca korekta błędów ubiegłych lat lub zmiana zasad rachunkowości.

## 4. SEZONOWOŚĆ DZIAŁALNOŚCI

Sezonowość w sprzedaży jest zjawiskiem dotyczącym całości rynku odzieżowego tak w Polsce jak i poza granicami. Zazwyczaj marża brutto uzyskiwana w okresie sprzedaży nowej kolekcji w regularnych cenach jest wyższa od marży notowanej w okresie wyprzedaży kolekcji. Taka sytuacja wpływa na dysproporcje w wysokości marż uzyskiwanych w poszczególnych kwartałach kalendarzowego roku (największe w drugim i czwartym kwartale, najmniejsze w pierw-

szym i trzecim). Aby uniknąć dużych różnic w marżach pomiędzy kwartałami, LPP SA zmieniła rok obrotowy dostosowując go do kalendarza kolekcji a tym samym niwelując wpływ wyprzedaży i sezonowości na marże poszczególnych kwartałów roku.

## 5. PRZYCHODY Z UMÓW Z KLIENTAMI

Tabela poniżej przedstawia przychody z tytułu umów z klientami w podziale na kategorie, które odzwierciedlają sposób, w jaki czynniki ekonomiczne wpływają na charakter, kwotę, termin płatności oraz niepewność przychodów i przepływów pieniężnych.

w mln PLN	2023/24	2022/23
	01.02.2023-31.10.2023	01.02.2022 - 31.10.2022
<b>Rodzaj sprzedaży</b>		
<b>Sprzedaż towarów, w tym:</b>	<b>10 524,4</b>	<b>10 031,6</b>
<i>E-commerce</i>	2 027,4	1 843,0
Sprzedaż usług	10,6	6,7
<b>Razem</b>	<b>10 535,0</b>	<b>10 038,3</b>
<b>Brand</b>		
Sinsay	3 248,1	3 265,3
Reserved	843,8	881,9
Cropp	750,7	823,0
House	834,4	793,8
Mohito	4 836,7	4 252,2
Pozostałe	21,3	22,1
<b>Razem</b>	<b>10 535,0</b>	<b>10 038,3</b>

#### ODPISY Z TYTUŁU UTRATY WARTOŚCI

W okresie 9 miesięcy zakończonym 31 października 2023 roku Spółka ujęła zmiany w odpisach aktualizujących wartość należności w odniesieniu do wszelkich należności lub aktywów z tytułu umów z klientami.

Zmiany dokonane w bieżącym okresie jak i w okresie porównawczym zostały przedstawione poniżej w tabeli.

Odpisy aktualizujące wartość należności (w mln PLN)	2023/24	2022/23
	01.02.2023-31.10.2023	01.02.2022 - 31.10.2022
Stan na początek okresu	41,9	19,0
Odpisy ujęte jako koszt w okresie	27,2	76,7
Odpisy wykorzystane w okresie	0	4,2
Odpisy odwrócone w okresie	2,9	34,2
<b>Stan na koniec okresu</b>	<b>66,2</b>	<b>57,3</b>

#### 6. POZOSTAŁE PRZYCHODY I KOSZTY OPERACYJNE

Pozostałe przychody operacyjne (w mln PLN)	2023/24	2022/23
	01.02.2023-31.10.2023	01.02.2022 - 31.10.2022
Zysk ze zbycia niefinansowych aktywów trwałych	0,1	0,1
Dotacje	0	0
Aktualizacja wartości aktywów, w tym:	0	3,3
- wartość odpisów aktualizujących środki trwałe netto	0	3,3
Inne pozostałe przychody operacyjne, w tym:	17,1	21,0
- zysk z likwidacji umów pod MSSF 16	4,2	6,0
- odszkodowania	2,2	0,7
<b>Razem</b>	<b>17,2</b>	<b>24,4</b>

Pozostałe koszty operacyjne (w mln PLN)	2023/24	2022/23
	01.02.2023- 31.10.2023	01.02.2022 - 31.10.2022
Strata ze zbycia niefinansowych aktywów trwałych	0	0
Aktualizacja wartości aktywów niefinansowych, w tym:	24,6	42,5
- wartość odpisów aktualizujących środki trwałe netto	0,3	0
- wartość odpisów aktualizujących należności netto	24,3	42,5
Inne koszty operacyjne, w tym:	31,0	45,1
- straty w majątku trwałym i obrotowym	23,5	25,4
- darowizny	1,7	11,4
<b>Razem</b>	<b>55,6</b>	<b>87,6</b>

## 7. PRZYCHODY I KOSZTY FINANSOWE

Przychody finansowe (w mln PLN)	2023/24	2022/23
	01.02.2023- 31.10.2023	01.02.2022 - 31.10.2022
Odsetki, w tym:	22,9	11,8
- od lokat	9,1	2,0
- od pożyczek i należności	13,8	9,8
Wycena jednostek uczestnictwa w funduszach	21,0	7,9
Dywidendy	237,9	149,4
Inne przychody finansowe, w tym:	21,5	363,6
- dyskonto	21,5	6,1
- saldo różnic kursowych	0,0	356,9
- korekta zobowiązania leasingowego	0,0	0,6
<b>Razem</b>	<b>303,3</b>	<b>532,7</b>



Koszty finansowe (w mln PLN)	2023/24	2022/23
	01.02.2023- 31.10.2023	01.02.2022 - 31.10.2022
Koszty z tytułu odsetek – kredyty i pożyczki	65,8	49,7
Koszty z tytułu odsetek - obligacje	13,2	15,1
Koszty z tytułu odsetek - budżetowe i pozostałe	0,1	0,4
Koszty z tytułu odsetek - zobowiązania z tytułu leasingu	21,1	19,1
Inne koszty finansowe, w tym:	91,4	1,8
- saldo różnic kursowych	87,3	0,0
- prowizje bankowe	4,1	1,8
<b>Razem</b>	<b>191,6</b>	<b>86,1</b>

## 8. PODATEK DOCHODOWY

Podatek dochodowy (w mln PLN)	2023/24	2022/23
	01.02.2023- 31.10.2023	01.02.2022 - 31.10.2022
Bieżący podatek dochodowy	225,0	100,8
Odroczony podatek dochodowy	13,6	-37,6
<b>Razem</b>	<b>238,6</b>	<b>63,2</b>

## 9. RZECZOWE AKTYWA TRWAŁE

### KUPNO I SPRZEDAŻ

W okresie 9 miesięcy zakończonym 31 października 2023 roku LPP SA nabyła rzeczowe aktywa trwałe o wartości 236,8 mln PLN (w okresie 9 miesięcy zakończonym 31 października 2022 roku: 233,7 mln PLN). Były to głównie inwestycje związane z budową nowych sklepów, ale też z budową nowej części centrum logistycznego w Pruszczu Gdańskim oraz biur w Gdańsku.

W okresie 9 miesięcy zakończonym 31 października 2023 roku Grupa sprzedała rzeczowe aktywa trwałe o wartości netto 0,3 mln PLN (w okresie 9 miesięcy zakończonym 31 października 2022 roku: 0,3 mln PLN) osiągając zysk netto 0,1 mln PLN.

### ODPISY Z TYTUŁU UTRATY WARTOŚCI

W okresie 9 miesięcy zakończonym 31 października 2023 roku Spółka rozpoznała dodatkowy odpis z tytułu utraty wartości środków

trwałych w kwocie 0,3 mln PLN (w okresie 9 miesięcy zakończonym 31 października 2022 roku: 0,1 mln PLN). Jednocześnie w bieżącym okresie miało miejsce wykorzystanie odpisu w wysokości 0,8 mln PLN (w okresie 9 miesięcy zakończonym 31 października 2022 roku: rozwiązanie odpisów w kwocie 3,4 mln PLN oraz wykorzystanie w wysokości 3 mln PLN). W Sprawozdaniu z całkowitych dochodów zawiązanie odpisów wykazane zostało w pozycji Pozostałe koszty operacyjne w kwocie 0,3 mln PLN (w okresie 9 miesięcy zakończonym 31 października 2022 roku: 3,3 mln PLN jako Pozostałe przychody operacyjne).

## 10. ZAPASY

Zgodnie z zasadami przyjętymi w Spółce odpisy aktualizujące wartość zapasów rozpoznaje się dwa razy w roku. W III kwartale LPP SA nie dokonuje odpisów aktualizujących.

Na wartość zapasów składają się głównie towary handlowe. Szczegółową strukturę zapasów przedstawiono w tabeli poniżej:

Zapasy (w mln PLN)	31.10.2023	31.01.2023
Materiały	6,2	8,4
Towary	2 393,2	2 675,9
Aktywa z tytułu prawa do zwrotu	22,1	25,1
<b>Razem</b>	<b>2 421,5</b>	<b>2 709,4</b>

## II. DEPOZYTY I FUNDUSZE INWESTYCYJNE

Depozyty i fundusze inwestycyjne (w mln PLN)	31.10.2023	31.01.2023
Jednostki uczestnictwa w funduszach	563,7	556,7
Kaucje	0,0	0
<b>Razem</b>	<b>563,7</b>	<b>556,7</b>

W okresie sprawozdawczym Spółka nabyła jednostki uczestnictwa w funduszach rynku pieniężnego w kwocie 10 mln PLN. Powyższą wartość wykazuje w Sprawozdaniu z przepływów pieniężnych w części działalności inwestycyjnej jako inne wydatki. Wycena wyżej wymienionych instrumen-

tów mieści się w poziomie 2 hierarchii wartości godziwej w odniesieniu do jednostek uczestnictwa w funduszach nienotowanych.

## 12. POZOSTAŁE AKTYWA FINANSOWE

Pozostałe aktywa finansowe (w mln PLN)	31.10.2023	31.01.2023
<b>Aktywa trwałe</b>		
Należności pozostałe	2,9	2,8
Pożyczki udzielone	512,9	502,8
<b>Pozostałe aktywa finansowe długoterminowe</b>	<b>515,8</b>	<b>505,6</b>
<b>Aktywa obrotowe</b>		
Należności pozostałe	32,1	29,5
Należności od operatorów kart płatniczych	22,8	10,1
Pożyczki udzielone	16,9	11,3
<b>Pozostałe aktywa finansowe krótkoterminowe</b>	<b>71,8</b>	<b>50,9</b>
<b>Razem</b>	<b>587,6</b>	<b>556,5</b>

Wycena wyżej wymienionych instrumentów mieści się w poziomie 2 hierarchii wartości godziwej.

## 13. KREDYTY BANKOWE I ZOBOWIĄZANIA

LPP SA posiada linie kredytowe w 6 bankach, które wykorzystuje na gwarancje bankowe, akredytywy do finansowania handlu lub jako kredyt obrotowy. Na dzień 31 października 2023 roku łączna kwota przyznanых linii wyniosła 2,3 mld PLN.

Dodatkowo LPP SA ma pięcioletnie obligacje wyemitowane w 2019 roku w wysokości 300 tysięcy sztuk o łącznej wartości historycznej 300 mln PLN. Na dzień bilansowy ich wartość wyniosła 319,7 mln PLN.

Zobowiązania Spółki (w tym handlowe) na dzień bilansowy 31 października 2023 wynosiły 3,9 mld PLN i uległy zwiększeniu o około 25% w porównaniu ze stanem na 31 stycznia 2023 roku.

LPP SA korzysta też z programów finansowania dostawców tj. faktoringu odwrotnego oferowanego przez banki: HSBC Polska SA, Santander Polska SA, Bank Pekao SA, PKO BP SA oraz BNP Paribas, w ramach którego po przedstawieniu faktur z tytułu dokonanych zakupów, banki faktoringowe spłacają zobowiązania wobec dostawców zgodnie z ustalonymi wcześniej terminami. Łączne posiadane przez LPP SA zobowiązania handlowe z tego tytułu na dzień 31 października 2023 wynosiły 2,6 mld PLN (całkowity limit w wysokości 4,2 mld PLN).

## 14. DYWIDENDY WYPŁACONE I ZAPROPONOWANE DO WYPŁATY

30 czerwca 2023 roku, WZA LPP SA uchwałą nr 19 podjęło decyzję o przeznaczeniu całości zysku wypracowanego za rok zakończony 31 stycznia 2023 roku oraz części zysku zatrzymanego z lat poprzednich na wypłatę dywidendy w ogólnej kwocie 797 731 700 PLN, Dzień dywidendy ustalono na 10 lipca 2023 roku, natomiast wypłata została dokonana w dwóch transzach: 14 lipca 2023 roku i 10 października 2023 roku. Wielkość kwoty dywidendy przypadająca na jedną akcję wyniosła 430,00 PLN.

W okresie porównawczym, WZA LPP SA w dniu 20 maja 2022 roku uchwałą nr 18 podjęło decyzję o przeznaczeniu części zysku zatrzymanego z lat poprzednich na wypłatę dywidendy w kwocie 648 348 050 PLN. Dzień dywidendy ustalono na 30 maja 2022 roku, natomiast wypłata została dokonana w dwóch transzach: 6 czerwca 2022 roku i 30 sierpnia 2022 roku. Wielkość kwoty dywidendy przypadająca na jedną akcję wyniosła 350,00 PLN.

## 15. ZOBOWIĄZANIA I AKTYWA WARUNKOWE

W III kwartale 2023 roku spółki wchodzące w skład Grupy Kapitałowej LPP korzystały z gwarancji bankowych na zabezpieczenie zapłaty czynszu z tytułu najmu powierzchni

pod sklepy firmowe, powierzchnie biurowe, magazyn.

Na dzień 31 października 2023 roku łączna wartość gwarancji bankowych wystawionych na zlecenie i odpowiedzialność LPP wyniosła 320,2 mln PLN, z czego:

- Wartość gwarancji wystawionych z tytułu zabezpieczenia umów zawartych przez LPP SA w kwocie 96 mln PLN;
- Wartość gwarancji wystawionych z tytułu zabezpieczenia umów zawartych przez jednostki powiązane objęte konsolidacją w kwocie 203 mln PLN;
- Wartość gwarancji wystawionych z tytułu zabezpieczenia umów wynajmu powierzchni magazynowych i biurowych zawartych przez LPP SA w kwocie 21,2 mln PLN.

W okresie od lutego do października 2023 roku Spółka również otrzymała gwarancje. Gwarancje te stanowiły zabezpieczenie płatności od kontrahenta. Ich wartość na dzień 31 października 2023 roku to 18,1 mln PLN. Wartość udzielonych, przez LPP SA, poręczeń na dzień 31 października 2023 roku wyniosła 243 mln PLN. W opinii Zarządu istnieje znikome prawdopodobieństwo wypływu środków finansowych wykazanych w zobowiązaniach pozabilansowych/ warunkowych. Istotą tych zobowiązań jest w przeważającej liczbie przypadków gwarantowanie płatności czynszów najmu podmiotów z GK LPP. W okresie sprawozdawczym Emitent ani jednostka zależna nie udzieliły poręczeń kredytu, pożyczki czy gwarancji – łącznie jednemu podmiotowi lub jednostce zależnej od tego podmiotu,

o wartości przekraczającej 10,0% kapitałów własnych Emitenta.

## 16. TRANSAKCJE Z JEDNOSTKAMI POWIĄZANYMI

Za jednostki powiązane wobec LPP SA uznaje się:

- osoby wchodzące w skład kluczowego personelu kierowniczego LPP SA oraz bliscy członkowie ich rodzin;
- podmioty, w których osoby zaliczone do kluczowego personelu lub ich bliscy członkowie rodzin sprawują kontrolę lub na które wywierają znaczący wpływ, w znaczeniu zgodnym z MSR 24.

Do kluczowego personelu kierowniczego Spółka zalicza członków Zarządu oraz Rady Nadzorczej.

Wartość krótkoterminowych świadczeń członków Zarządu LPP SA, wypłaconych w okresie od 01.02.2023 roku do 31.10.2023 roku wyniosła 4 380,4 tys. PLN.

Wartość krótkoterminowych świadczeń członków Rady Nadzorczej LPP SA, wypłaconych w okresie od 01.02.2023 roku do 31.10.2023 roku wyniosła 100,5 tys. PLN.

## 17. SPRAWY SĄDOWE

W III kwartale 2023/24 nie toczyły się istotne postępowania przed sądem, organem właściwym dla postępowania arbitrażowego lub organem administracji publicznej,

dotyczące zobowiązań oraz wiarygodności LPP lub jednostki zależnej. W okresie sprawozdawczym nie miały również miejsca istotne rozliczenia z tytułu spraw sądowych.

Natomiast z udziałem LPP SA toczy się wszczęte przez Urząd Ochrony Konkurencji i Konsumentów postępowanie wyjaśniające mające na celu ustalenie czy Spółka w związku z prowadzeniem działalności marketingowej naruszyła się naruszenia uzasadniającego wszczęcie postępowania w sprawie praktyk naruszających zbiorowe interesy konsumentów. Zapytanie UOKiK jest częścią skoordynowanych działań europejskich urzędów antymonopolowych, skierowanych do firm branży odzieżowej w zakresie standardów używania oznakowania odzieży znakami ECO. LPP SA na wezwanie Prezesa Urzędu Ochrony Konkurencji i Konsumentów przedłożyła szeroki zakres wyjaśnień i materiału dowodowego. Na tym etapie Spółce nie stawia się zarzutów dotyczących stosowania praktyk naruszających zbiorowy interes konsumentów. W razie uznania przez organ, iż zachodzą przesłanki do przypisania Spółce takich praktyk, maksymalny dopuszczalny ustawowo poziom kary pieniężnej wynosi nie więcej niż 10% obrotu osiągniętego w roku obrotowym rok poprzedzającym nałożenie kary.

## 18. DZIAŁALNOŚĆ ZANIECHANA

W bieżącym okresie działalność zaniechana nie wystąpiła.

W okresie porównawczym, w dniu 30 czerwca 2022 roku LPP SA dokonała sprzedaży 100% udziałów spółki zależnej Re Trading z siedzibą w Moskwie, co zostało szczegółowo opisane w jednostkowym raporcie rocznym w nocy 19. Strata jaką LPP SA poniosła na sprzedaży Re Trading wyniosła 606,1 mln PLN i została zaprezentowana w odrębnej pozycji Sprawozdania z całkowitych dochodów jako Zysk/Strata na sprzedaży jednostek zależnych. Na dzień bilansowy zdyskontowana wartość należności ze sprzedaży spółki wyniosła 362,2 mln PLN i została zaprezentowana w Sprawozdaniu z sytuacji finansowej w pozycji Należności długoterminowe w kwocie 307,6 mln PLN oraz w pozycji Należności krótkoterminowe w kwocie 54,6 mln PLN. Zgodnie z umową termin zapłaty za sprzedaż spółki został odroczony w czasie w ustalonych proporcjach maksymalnie do 2026 roku.

## 19. INFORMACJE UZUPEŁNIAJĄCE

W okresie sprawozdawczym nie miała miejsce emisja, wykup lub spłata dłużnych i kapitałowych papierów wartościowych.

## 20. ZDARZENIA PO DNIU BILANSOWYM

Do daty publikacji załączonego sprawozdania finansowego nie wystąpiły inne niż wymienione w raporcie zdarzenia po dniu bilansowym wymagające dodatkowych ujawnień.



[www.lpp.com](http://www.lpp.com)

 [discoverlpp](https://www.facebook.com/discoverlpp)

 [company/lpp-s.a](https://www.linkedin.com/company/lpp-s.a)

 [discoverlpp](https://www.instagram.com/discoverlpp)

 [discoverlpp](https://www.youtube.com/discoverlpp)