

# Śródroczne skonsolidowane sprawozdanie finansowe Grupy kapitałowej Relpol

za I kwartał 2024 r.

Sporządzone zgodnie z MSR/MSSF



Żary, 22 maja 2024

## Spis treści

### I. Sprawozdanie skonsolidowane Grupy kapitałowej Relpol.....4

1. Wprowadzenie do sprawozdania finansowego.....	4
2. Stosowane zasady rachunkowości.....	6
3. Struktura grupy kapitałowej na dzień 31.03.2024 r. ....	7
4. Skonsolidowane sprawozdanie finansowe Grupy Kapitałowej .....	9
5. Zwięzły opis dokonań i niepowodzeń Grupy kapitałowej Relpol .....	16

### II. Noty i dodatkowe informacje objaśniające do sprawozdania skonsolidowanego .....24

1. Segmenty działalności .....	24
2. Stanowisko Zarządu odnośnie możliwości zrealizowania wcześniej publikowanych prognoz wyników na dany rok.....	26
3. Akcjonariusze posiadający bezpośrednio lub pośrednio przez podmioty zależne co najmniej 5% ogólnej liczby głosów na Walnym Zgromadzeniu.....	26
4. Zestawienie zmian w stanie posiadania akcji spółki lub uprawnień do nich (opcji) przez osoby zarządzające i nadzorujące, zgodnie z posiadanymi informacjami. ....	26
5. Informacje o zawarciu przez jednostkę dominującą lub jednostkę od niej zależną jednej lub wielu transakcji z podmiotami powiązanymi, jeżeli pojedynczo lub łącznie są one istotne i zostały zawarte na innych warunkach niż rynkowe. ....	27
6. Informacje o udzieleniu przez jednostkę dominującą lub przez jednostkę zależną poręczeń kredytu lub pożyczki lub udzieleniu gwarancji – jednemu podmiotowi lub jednostce zależnej od tego podmiotu, jeżeli łączna wartość istniejących poręczeń lub gwarancji stanowi równowartość co najmniej 10% kapitałów własnych.....	27
7. Informacje istotne dla oceny sytuacji kadrowej, majątkowej, finansowej, wyniku finansowego Grupy i ich zmian oraz informacje, które są istotne dla oceny możliwości realizacji zobowiązań przez jednostkę dominującą.....	27
8. Wskazanie czynników, które w ocenie emitenta będą miały wpływ na osiągnięte przez niego wyniki finansowe w perspektywie co najmniej kolejnego kwartału.....	27
9. Inne informacje dotyczące zdarzeń z lat ubiegłych.....	28
10. Zarządzanie ryzykiem finansowym.....	28
11. Zatrudnienie w Grupie Kapitałowej.....	28
12. Opis czynników i zdarzeń, w szczególności o nietypowym charakterze, mających znaczący wpływ na osiągnięte wyniki finansowe Spółki.....	29
13. Objasnienia dotyczące sezonowości lub cykliczności działalności Spółki.....	29
14. Informacje dotyczące emisji, wykupu i spłaty dłużnych i kapitałowych papierów wartościowych w okresie objętym sprawozdaniem.....	29
15. Informacje dotyczące wypłaconej lub zadeklarowanej dywidendy.....	29
16. Skutki zmian w strukturze Spółki, w tym w wyniku połączenia jednostek gospodarczych, przejęcia lub sprzedaży jednostek grupy kapitałowej, inwestycji długoterminowych, podziału, restrukturyzacji i zaniechania działalności. ....	29
17. Informacja dotycząca należności i zobowiązań warunkowych.....	30
18. Informacje dotyczące korekt z tyt. rezerw i odpisów aktualizujących aktywa grupy.....	30
19. Informacja o aktywach i rezerwach z tyt. odroczonego podatku dochodowego w grupie kapitałowej .....	31
20. Rozwiązanie wszelkich rezerw na koszty restrukturyzacji.....	32
21. Aktywa zaklasyfikowane jako przeznaczone do sprzedaży.....	32
22. Poczynione zobowiązania na rzecz dokonania zakupu rzeczowych aktywów trwałych.....	32
23. Informacje dotyczące rozliczeń z tytułu spraw sądowych.....	32

24. Niespłacone pożyczki lub naruszenie postanowień umowy pożyczki, w odniesieniu do których nie podjęto żadnych działań naprawczych do końca okresu sprawozdawczego. ....	32
25. Przesunięcia między poszczególnymi poziomami hierarchii wartości godziwej, która jest stosowana na potrzeby wyceny wartości godziwej instrumentów finansowych. ....	32
26. Zmiana klasyfikacji instrumentów finansowych w wyniku zmiany celu lub wykorzystania tych aktywów. ....	32
27. Inne zdarzenia w okresie sprawozdawczym.....	32
28. Zdarzenia po dniu bilansowym mogące mieć znaczący wpływ na przyszłe wyniki finansowe. ...	33
29. Potencjalny wpływ wojny w Ukrainie na wyniki Relpol S.A. i grupy kapitałowej.....	33
30. Zmiany prezentacyjne dokonane w sprawozdaniu skonsolidowanym za rok 2023.....	33
<b>III. Skrócone sprawozdanie jednostkowe Relpol S.A. ....</b>	<b>36</b>
1. Wybrane dane finansowe ze sprawozdania jednostkowego Relpol S.A. ....	36
2. Sprawozdanie finansowe Relpol S.A. za I kw. 2024 r.....	37
3. Podsumowanie wyników finansowych Spółki w I kw. 2024 r.....	42
4. Dodatkowe informacje do sprawozdania jednostkowego. ....	43
5. Zmiany prezentacyjne dokonane w sprawozdaniu jednostkowym za rok 2023. ....	48

## I. Sprawozdanie skonsolidowane Grupy kapitałowej Relpol

### 1. Wprowadzenie do sprawozdania finansowego

#### 1.1 Dane o jednostce dominującej

**Nazwa spółki:** „RELPOL” Spółka Akcyjna.

**Siedziba spółki:** 68-200 Żary, ul. 11 Listopada 37, woj. lubuskie, Polska.

**Organ prowadzący rejestr:** Sąd Rejonowy w Zielonej Górze, VIII Wydział Gospodarczy Krajowego Rejestru Sadowego.

**Numer KRS:** 0000088688

**Czas trwania spółki** jest nieograniczony.

#### 1.2 Podstawowy przedmiot działalności

Relpol S.A. od 65 lat zajmuje się produkcją komponentów automatyki przemysłowej, w szczególności przekaźników elektromagnetycznych dla różnych gałęzi przemysłu, elektroniki, fotowoltaiki, kolejnictwa, stacji ładowania pojazdów elektrycznych, przekaźników do sterowania i nadzoru, a także gniazd wtykowych do przekaźników.

Opis modelu biznesowego, grupy produktów i możliwości ich zastosowania opisane zostały w sprawozdaniu z działalności spółki i grupy kapitałowej za rok 2023, w części dotyczącej informacji niefinansowych. Sprawozdanie to jest dostępne na <https://www.relpol.pl/Relacje-Inwestorskie/Raporty/Raporty-okresowe>

Produkcją przekaźników i gniazd zajmuje się również DP Relpol Altera. Spółka ta produkuje na zlecenie Relpol S.A. Pozostałe spółki zależne są dystrybutorami wyrobów Relpol S.A.

#### Wiodący przedmiot działalności:

27.12.Z Produkcja aparatury rozdzielczej i sterowniczej energii elektrycznej.

#### 1.3 Władze spółki

##### Zarząd Spółki

1. Krzysztof Pałgan - Prezes Zarządu
2. Monika Kuriata – Wiceprezes Zarządu
3. Bartłomiej szydłowski - Członek Zarządu

##### Rada Nadzorcza

1. Zbigniew Derdziuk - Przewodniczący Rady Nadzorczej
2. Piotr Osiński - Wiceprzewodniczący Rady Nadzorczej
3. Adam Ambroziak
4. Agnieszka Trompka
5. Ewa Górka

## Zmiany we władzach Spółki

W okresie od 01.01.2024 r. do dnia publikacji sprawozdania nie było zmian w Zarządzie ani w Radzie Nadzorczej.

### 1.4 Kapitał akcyjny

Kapitał akcyjny wynosi 48.045.965 zł i składa się z 9.609.193 sztuk akcji na okaziciela o wartości nominalnej 5 zł każda. Wszystkie wyemitowane akcje znajdują się w obrocie giełdowym.

Kapitał akcyjny dzieli się na:

360 300	akcji serii A na okaziciela
240 200	akcji serii B na okaziciela
254 605	akcji serii C na okaziciela
18 458	akcji serii D na okaziciela
8 735 630	akcji serii E na okaziciela

Ilość akcji i ilość głosów na WZA jest taka sama.

Wszystkie akcje mają jednakowe prawo do dywidendy.

### 1.5 Oświadczenie o zgodności

Niniejsze skrócone śródroczne skonsolidowane sprawozdanie finansowe zostało sporządzone zgodnie z wymogami Międzynarodowego Standardu Sprawozdawczości Finansowej zatwierdzonego przez Unię Europejską (MSSF UE) MSR 34 Śródroczna sprawozdawczość finansowa.

Zarząd jednostki dominującej wykorzystał swoją najlepszą wiedzę, co do zastosowania standardów i interpretacji, jak również metod i zasad wyceny poszczególnych pozycji skróconego śródrocznego skonsolidowanego sprawozdania finansowego Grupy kapitałowej Relpol zgodnie z MSSF UE na dzień 31.03.2024 r. Przedstawione zestawienia i objaśnienia zostały ustalone przy dołożeniu należytej staranności.

Niniejsze Skrócone śródroczne skonsolidowane sprawozdanie finansowe składa się ze:

- skróconego sprawozdania z sytuacji finansowej,
- skróconego rachunku zysków i strat,
- skróconego sprawozdania z całkowitych dochodów,
- skróconego sprawozdania ze zmian w kapitale własnym,
- skróconego sprawozdania z przepływów pieniężnych oraz
- wybranych not objaśniających.

Zaprezentowane dane finansowe na dzień 31.12.2023 r. zostały zbadane przez podmiot audytorski, dane kwartalne nie były badane.

## 2. Stosowane zasady rachunkowości

### 2.1 Ogólne informacje o sprawozdaniu

**Okres objęty sprawozdaniem:** od 01.01.2024 r. do 31.03.2024 r.

**Dane porównywalne** za okres od 01.01.2023 r. do 31.03.2023 r.

#### **Format sprawozdania finansowego**

Niniejsze sprawozdanie finansowe zostało sporządzone w oparciu o zasadę kosztu historycznego.

#### **Zatwierdzenie sprawozdania finansowego**

Sprawozdanie finansowe za I kwartał 2024 r. zostało zatwierdzone przez Zarząd Relpol S.A., a data jego publikacji ustalona została na 22.05.2024 r.

#### **Istotność**

Na potrzeby niniejszego sprawozdania przyjęto istotność w wysokości 1% sumy bilansowej.

#### **Rok obrotowy**

Rokiem obrotowym jest rok kalendarzowy.

#### **Okres sprawozdawczy**

Okresami sprawozdawczymi są okresy kwartalne (na koniec I i III kwartału roku), okres półroczny (na koniec półrocza) i okres roczny (na koniec każdego roku kalendarzowego).

#### **Miejsce prowadzenia ksiąg rachunkowych**

Księgi rachunkowe prowadzone są w siedzibie spółki w Żarach.

#### **Waluta funkcjonalna i waluta sprawozdania**

Walutą funkcjonalną jednostki dominującej jest PLN.

Walutą funkcjonalną spółki Relpol Eltim w Rosji jest rubel rosyjski. Spółka jest wyłączona z konsolidacji.

Walutą funkcjonalną spółek Relpol Altera i DP Relpol Altera jest hrywna ukraińska. Sprawozdanie spółki DP Relpol Altera dla celów sporządzenia sprawozdania skonsolidowanego przeliczane jest na PLN. Spółka Relpol Altera jest wyłączona z konsolidacji.

Walutą prezentacyjną skonsolidowanego sprawozdania finansowego jest złoty polski. Wszystkie wartości w sprawozdaniu, o ile nie wykazano inaczej, podane są w tysiącach zł.

### 2.2 Przyjęte zasady sporządzenia sprawozdania.

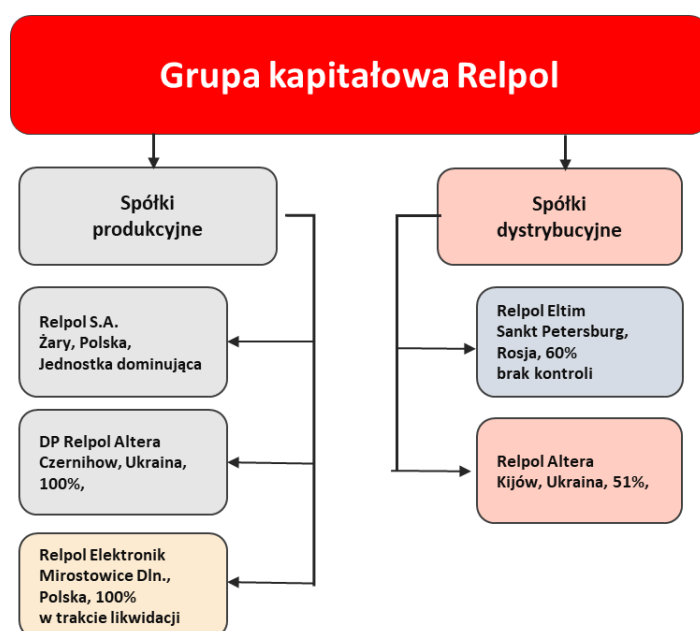
Relpol zastosował takie same zasady rachunkowości, jak przy sporządzaniu Skonsolidowanego sprawozdania rocznego GK Relpol za 2023 r. Sprawozdanie to dostępne jest na stronie internetowej spółki [www.relpol.pl](http://www.relpol.pl)

Zastosowano jednakowe zasady rachunkowości we wszystkich konsolidowanych spółkach za wyjątkiem przyjętych nowych i zmienionych standardów rachunkowości. Opublikowane, lecz nie obowiązujące do dnia publikacji niniejszego śródrocznego skróconego skonsolidowanego sprawozdania finansowego zmiany MSSF, Grupa kapitałowa zamierza przyjąć zgodnie z datą ich wejścia w życie.

Grupa ujawniła szczegółowe informacje dotyczące wpływu zastosowania nowych i zmienionych standardów MSR/MSSF w skonsolidowanym i jednostkowym sprawozdaniu za rok obrotowy zakończony 31.12.2023.

### 3. Struktura grupy kapitałowej na dzień 31.03.2024 r.

Relpol S.A. jest jednostką dominującą w grupie kapitałowej i sporządza skonsolidowane sprawozdania finansowe.



#### 3.1 Wykaz spółek objętych sprawozdaniem skonsolidowanym

1. **Relpol S.A.** jednostka dominująca - metoda pełna.
2. **DP Relpol Altera Sp. z o.o.** - metoda pełna. Spółka zależna z siedzibą w Czerniachowie w Ukrainie. Przedmiotem działalności spółki jest produkcja wyłącznie na potrzeby Relpol S.A. W I kw. 2024 r. spółka osiągnęła 1.085 tys. zł przychodów ze sprzedaży wypracowując 22 tys. zł zysku netto.
3. **Relpol Elektronik Sp. z o.o.** - metoda pełna. Spółka zależna z siedzibą w Miostowicach Dolnych, z kapitałem zakładowym w wysokości 50 tys. zł. Po przeniesieniu jej działalności do Relpol S.A., spółka ta w styczniu 2022 r. postawiona została w stan likwidacji. W I kw. 2024 roku Spółka wykazała 43 tys. zł straty netto.

### 3.2 Spółki wyłączone z konsolidacji

1. **Relpol Eltim Sp. z o.o.** – spółka z siedzibą w Sankt Petersburgu. Relpol posiada 60% udziałów w spółce. W I kw. 2024 r. spółka osiągnęła 364 tys. zł przychodów ze sprzedaży i poniosła 82 zł straty netto. Od lutego 2022 r. Relpol S.A. nie sprzedaje do tej spółki oraz nie sprawuje nad tą spółką kontroli.
2. **Relpol Altera Sp. z o.o.** - spółka zależna z siedzibą w Kijowie. Relpol S.A. posiada w tej spółce 51% udziałów. Kapitał zakładowy wynosi 258,3 tys. zł. W I kw. 2024 r. spółka osiągnęła 15 tys. zł przychodów ze sprzedaży, wypracowując 0,3 tys. zł straty netto.

Spółki wyłączone z konsolidacji to spółki, które nie mają istotnego wpływu na wyniki skonsolidowane lub nad którymi jednostka dominująca nie sprawuje kontroli.

Relpol wdrożył jednolite zasady rachunkowości i sprawozdawczości w spółkach grupy kapitałowej objętych konsolidacją.

### 3.3 Wykaz wewnętrznych jednostek organizacyjnych samodzielnie sporządzających sprawozdanie finansowe.

Relpol nie posiada wewnętrznych jednostek organizacyjnych samodzielnie sporządzających sprawozdanie finansowe.

### 3.4 Sprawozdanie skonsolidowane zostało sporządzone przy założeniu, że podmioty z grupy kapitałowej z pewnymi wyjątkami będą kontynuowały swoją działalność w przyszłości.

Skonsolidowane sprawozdanie finansowe zostało sporządzone przy założeniu kontynuowania działalności gospodarczej przez spółkę i grupę kapitałową w dającej się przewidzieć przyszłości (za wyjątkiem spółki Relpol Elektronik, która jest w trakcie likwidacji) oraz nie istnieją okoliczności wskazujące na zagrożenie kontynuowania tej działalności. Czas trwania grupy kapitałowej jest nieograniczony.



#### 4. Skonsolidowane sprawozdanie finansowe Grupy Kapitałowej

WYBRANE DANE FINANSOWE SPRAWOZDANIA SKONSOLIDOWANEGO	w tys. zł	w tys. zł	w tys. EUR	w tys. EUR
	Za 1 kwartał okres od 01.01.2024 do 31.03.2024	Za 1 kwartał okres od 01.01.2023 do 31.03.2023	Za 1 kwartał okres od 01.01.2024 do 31.03.2024	Za 1 kwartał okres od 01.01.2023 do 31.03.2023
<b>RACHUNEK ZYSKÓW I STRAT</b>				
Przychody netto ze sprzedaży produktów, towarów i materiałów	31 263	53 338	7 235	11 347
Zysk (strata) z działalności operacyjnej	- 1 774	7 405	-411	1 575
Zysk (strata) brutto	-2 020	7 141	-467	1 519
Zysk (strata) netto	-1 810	5 702	-419	1 213
<b>SPRAWOZDANIE Z PRZEPŁYWÓW PIENIĘŻNYCH</b>				
Przepływy pieniężne netto z działalności operacyjnej	9 185	-6 884	2 126	-1 465
Przepływy pieniężne netto z działalności inwestycyjnej	-3 478	-1 542	-805	-328
Przepływy pieniężne netto z działalności finansowej	-5 798	7 538	-1342	1 604
Przepływy pieniężne netto, razem	-91	-888	-21	-189
<b>SPRAWOZDANIE Z SYTUACJI FINANSOWEJ</b>				
	Stan na 31.03.2024	Stan na 31.12.2023	Stan na 31.03.2024	Stan na 31.12.2023
Aktywa razem	137 782	144 331	32 036	33 195
Zobowiązania długoterminowe	16 016	17 676	3 725	4 065
Zobowiązania krótkoterminowe	19 698	22 182	4 580	5 102
Kapitał własny ogółem	102 065	104 473	23 731	24 028
Kapitał zakładowy	48 046	48 046	11 171	11 050
<b>POZOSTAŁE</b>				
Liczba akcji	9 609 193	9 609 193	9 609 193	9 609 193
Liczba akcji przyjęta do ustalenia rozwodnionego zysku	9 609 193	9 609 193	9 609 193	9 609 193
Zysk zanualizowany (strata) na jedną akcję zwykłą (w zł / EUR)	0,11	0,48	0,03	0,11
Zysk (strata) za okres sprawozdawczy na jedną akcję zwykłą (w zł / EUR)	-0,19	0,59	-0,04	0,13
Wartość księgowa na jedną akcję (w zł / EUR)	10,62	10,62	2,47	2,18
Zadeklarowana lub wypłacona dywidenda na jedną akcję (w zł / EUR)	0,00	0,00	0,00	0,00

#### Sposób przeliczenia kwot w tabeli „Wybrane dane finansowe” na euro

W celu przeliczenia powyższych kwot użyto średniego kursu NBP obowiązującego dla euro w poszczególnych dniach bilansowych i przedziałach czasowych:

	Kurs średni za okres od 01.01.2024 do 31.03.2024	Kurs średni za okres od 01.01.2023 do 31.03.2023	Kurs na dzień 31.03.2024	Kurs na dzień 31.12.2023
Kurs EUR/ PLN	4,3211	4,7005	4,3009	4,3480

	w tys. zł	
<b>SKRÓCONY SKONSOLIDOWANY RACHUNEK ZYSKÓW I STRAT</b>	<b>od 01.01.2024 do 31.03.2024</b>	<b>od 01.01.2023 do 31.03.2023</b>
Przychody netto ze sprzedaży produktów, towarów i materiałów	31 263	53 338
Koszt sprzedanych produktów, towarów i materiałów	27 837	40 979
<b>Zysk (strata) brutto ze sprzedaży</b>	<b>3 246</b>	<b>12 359</b>
Koszty sprzedaży	284	320
Koszty ogólnego zarządu	4 780	4 629
Pozostałe przychody operacyjne	81	113
Pozostałe koszty operacyjne	207	118
<b>Zysk (strata) z działalności operacyjnej</b>	<b>(1 774)</b>	<b>7 405</b>
Przychody finansowe	6	11
Koszty finansowe	252	275
<b>Zysk (strata) brutto</b>	<b>(2 020)</b>	<b>7 141</b>
Podatek dochodowy	(210)	1 439
<b>Zysk / strata netto z działalności kontynuowanej</b>	<b>(1 810)</b>	<b>5 702</b>
Zysk / strata netto na działalności zaniechanej	0	0
<b>Zysk / strata netto</b>	<b>(1 810)</b>	<b>5 702</b>
Przypadający akcjonariuszom jednostki dominującej	(1 810)	5 702
Przypadający na udziały niekontrolujące	0	0

<b>ZYSK NA AKCJĘ</b>	<b>od 01.01.2024 do 31.03.2024</b>	<b>od 01.01.2023 do 31.03.2023</b>
<b>Zysk (strata) na jedną akcję</b>	<b>(0,19)</b>	<b>0,59</b>
Podstawowy zysk (podstawowa strata) przypadający na jedną akcję z działalności kontynuowanej	(0,19)	0,59
Podstawowy zysk (podstawowa strata) przypadający na jedną akcję z działalności zaniechanej	(0,19)	0,00
<b>Rozwodniony zysk (strata) na jedną akcję</b>	<b>(0,19)</b>	<b>0,59</b>
Rozwodniony zysk (rozwodniona strata) przypadający na jedną akcję z działalności kontynuowanej	(0,19)	0,59
Rozwodniony zysk (rozwodniona strata) przypadający na jedną akcję z działalności zaniechanej	0,00	0,00

		w tys. zł	
<b>SKRÓCONE SKONSOLIDOWANE SPRAWOZDANIE Z CAŁKOWITYCH DOCHODÓW</b>	<b>od 01.01.2024 do 31.03.2024</b>	<b>od 01.01.2023 do 31.03.2023</b>	
<b>Zysk (strata) netto</b>	<b>(1 810)</b>	<b>5 702</b>	
<b>Inne całkowite dochody</b>	<b>(598)</b>	<b>(660)</b>	
Inne całkowite dochody, które nie zostaną przeklasyfikowane do zysku lub straty, po opodatkowaniu, w tym:	0	0	
Inne całkowite dochody, po opodatkowaniu, zyski (straty) z tytułu ponownych wycen programów określonych świadczeń	0	0	
Inne całkowite dochody, które zostaną przeklasyfikowane do zysku lub straty, po opodatkowaniu	(598)	(660)	
<b>Całkowite dochody ogółem, w tym:</b>	<b>(2 408)</b>	<b>5 042</b>	
Przypadający akcjonariuszom jednostki dominującej	(2 408)	5 042	
Przypadający na udziały niekontrolujące	0	0	

				w tys. zł
<b>SKRÓCONE SKONSOLIDOWANE SPRAWOZDANIE Z SYTUACJI FINANSOWEJ</b>	<b>Stan na 31.03.2024</b>	<b>Stan na 31.12.2023</b>	<b>Stan na 31.03.2023</b>	
<b>AKTYWA</b>				
<b>Aktywa trwałe (długoterminowe)</b>	<b>73 151</b>	<b>70 208</b>	<b>62 490</b>	
Rzeczowe aktywa trwałe	46 899	47 439	45 761	
Aktywa z tytułu praw do użytkowania	4 326	4 434	2 646	
Wartości niematerialne	21 880	18 233	14 083	
Aktywa finansowe	0	0	0	
Należności długoterminowe	46	102	0	
Aktywa z tytułu podatku odroczonego	0	0	0	
<b>Aktywa obrotowe nie przeznaczone do sprzedaży</b>	<b>64 631</b>	<b>74 123</b>	<b>91 144</b>	
Zapasy	36 253	44 662	42 831	
Należności z tytułu dostaw i usług oraz pozostałe należności	26 193	27 202	46 632	
Należności z tytułu podatku dochodowego	847	830	0	
Krótkoterminowe aktywa finansowe	0	0	0	
Środki pieniężne i ich ekwiwalenty	1 338	1 429	1 681	
<b>Aktywa trwałe zaklasyfikowane jako przeznaczone do sprzedaży</b>	<b>0</b>	<b>0</b>	<b>0</b>	
<b>Aktywa obrotowe razem</b>	<b>64 631</b>	<b>74 123</b>	<b>91 144</b>	
<b>SUMA AKTYWÓW</b>	<b>137 782</b>	<b>144 331</b>	<b>153 634</b>	

w tys. z

<b>SKRÓCONE SKONSOLIDOWANE SPRAWOZDANIE Z SYTUACJI FINANSOWEJ</b>	<b>Stan na 31.03.2024</b>	<b>Stan na 31.12.2023</b>	<b>Stan na 31.03.2023</b>
<b>PASYWA</b>			
<b>Kapitał własny przypadający akcjonariuszom jednostki dominującej</b>	<b>102 065</b>	<b>104 473</b>	<b>102 123</b>
Kapitał podstawowy	48 046	48 046	48 046
Pozostałe kapitały rezerwowe	(1 839)	(1 813)	(1 289)
Nadwyżka ceny emisyjnej powyżej wartości nominalnej udziałów	83	83	83
Zyski/straty zatrzymane, w tym:	55 775	58 157	55 283
- wynik okresu	(1 810)	8 575	5 702
<b>Udziały niekontrolujące</b>	<b>0</b>	<b>0</b>	<b>0</b>
<b>Kapitał własny ogółem</b>	<b>102 065</b>	<b>104 473</b>	<b>102 123</b>
<b>Zobowiązania długoterminowe</b>	<b>16 019</b>	<b>17 676</b>	<b>13 763</b>
Długoterminowe kredyty bankowe i pożyczki	12 848	14 065	10 325
Długoterminowe zobowiązania finansowe	966	1 101	706
- w tym zobowiązania z tytułu leasingu	966	1 101	706
Zobowiązania z tytułu dostaw i usług oraz pozostałe zobowiązania długoterminowe	0	0	0
Rezerwa z tytułu odroczonego podatku dochodowego	719	975	1 000
Rezerwy długoterminowe	1 486	1 535	1 732
- rezerwy długoterminowe z tytułu świadczeń pracowniczych	1 486	1 535	1 732
- inne rezerwy długoterminowe	0	0	0
<b>Zobowiązania krótkoterminowe</b>	<b>19 698</b>	<b>22 182</b>	<b>37 748</b>
Zobowiązania z tytułu dostaw i usług oraz pozostałe zobowiązania	12 042	10 843	23 324
Krótkoterminowe zobowiązania finansowe	723	831	666
- w tym zobowiązania z tytułu leasingu	723	831	666
Zobowiązania z tytułu podatku dochodowego	0	0	586
Krótkoterminowe kredyty bankowe i pożyczki	4 899	9 098	10 684
Rezerwy krótkoterminowe	2 034	1 410	2 488
- rezerwy krótkoterminowe z tytułu świadczeń pracowniczych	1 531	1 002	2 086
- inne rezerwy krótkoterminowe	503	408	402
<b>Zobowiązania wchodzące w skład grup przeznaczonych do sprzedaży</b>	<b>0</b>	<b>0</b>	<b>0</b>
<b>Zobowiązania krótkoterminowe razem</b>	<b>19 698</b>	<b>22 182</b>	<b>37 748</b>
<b>Zobowiązania razem</b>	<b>35 717</b>	<b>39 858</b>	<b>51 511</b>
<b>SUMA PASYWÓW</b>	<b>137 782</b>	<b>144 331</b>	<b>153 634</b>

w tys. zł

SKONSOLIDOWANE SPRAWOZDANIE Z PRZEPIŹYWÓW PIENIĘŻNYCH	od 01.01.2024 do 31.03.2024	od 01.01.2023 do 31.03.2023
<b>I. Zysk (strata) brutto</b>	<b>(2 020)</b>	<b>7 141</b>
<b>II. Korekty razem</b>	<b>11 226</b>	<b>(13 055)</b>
1. Udział w (zyskach) stratach netto jednostek wycenianych metodą praw własności	0	0
2. Amortyzacja	1 449	1 636
3. Przychody z tytułu odsetek	(4)	(11)
4. Koszty z tytułu odsetek	107	131
5. (Zyski) straty z tytułu różnic kursowych	(62)	(76)
6. (Zysk) strata z działalności inwestycyjnej	(19)	35
7. Zmiana stanu rezerw	464	897
8. Zmiana stanu zapasów	8 408	2 253
9. Zmiana stanu należności	1 635	(12 110)
10. Zmiana stanu zobowiązań krótkoterminowych, z wyjątkiem pożyczek i kredytów	(398)	(4 370)
11. Zmiana stanu rozliczeń międzyokresowych	(354)	235
12. Inne korekty	0	(1 675)
<b>III. Środki pieniężne z działalności (wykorzystane w działalności) (I + II)</b>	<b>9 206</b>	<b>(5 914)</b>
1. Odsetki otrzymane, zaliczane do działalności operacyjnej	0	0
2. Dywidendy otrzymane, zaliczane do działalności operacyjnej	0	0
3. Wypłacone odsetki, zaliczane do działalności operacyjnej	0	0
4. Podatek dochodowy zapłacony/zwrócony	(21)	(970)
<b>A. Przepływy środków pieniężnych z działalności operacyjnej</b>	<b>9 185</b>	<b>(6 884)</b>
1. Wpływy ze sprzedaży rzeczowych aktywów trwałych	45	0
2. Wpływy ze sprzedaży wartości niematerialnych	0	0
3. Nabycie rzeczowych aktywów trwałych	(773)	(1 110)
4. Nabycie wartości niematerialnych	(2 750)	(432)
5. Inne wpływy lub wydatki	0	0
<b>B. Przepływy środków pieniężnych z działalności inwestycyjnej</b>	<b>(3 478)</b>	<b>(1 542)</b>
1. Otrzymane kredyty i pożyczki	0	6 148
2. Nabycie akcji (udziałów) własnych	0	0
3. Dywidendy i inne wypłaty na rzecz właścicieli	0	0
4. Spłaty kredytów i pożyczek	(5 443)	0
5. Płatności zobowiązań z tytułu umów leasingu finansowego	(252)	(165)
6. Odsetki	(103)	(120)
7. Wpływy z dotacji	0	1 675
<b>C. Przepływy środków pieniężnych z działalności finansowej</b>	<b>(5 798)</b>	<b>7 538</b>
<b>D. Przepływy pieniężne netto razem</b>	<b>(91)</b>	<b>(888)</b>
<b>E. Wpływ zmian z tytułu różnic kursowych na stan środków pieniężnych</b>	<b>0</b>	<b>5</b>
<b>F. Bilansowa zmiana środków pieniężnych</b>	<b>(91)</b>	<b>(888)</b>
<b>G. Środki pieniężne na początek okresu</b>	<b>1 429</b>	<b>2 564</b>
<b>H. Środki pieniężne na koniec okresu, w tym:</b>	<b>1 338</b>	<b>1 681</b>
- o ograniczonej możliwości dysponowania	937	1 078

w tys. zł

SPRAWOZDANIE ZE ZMIAN W KAPITALE WŁASNYM	Kapitał podstawowy	Pozostałe kapitały rezerwowe	Nadwyżka ceny emisyjnej powyżej wartości nominalnej udziałów	Zysk/strata zatrzymane	Razem	Kapitały przypadające na udziały niekontrolujące	Kapitał własny ogółem
<b>Saldo na dzień 01.01.2024 roku</b>	<b>48 046</b>	<b>(1 813)</b>	<b>83</b>	<b>58 157</b>	<b>104 473</b>	<b>0</b>	<b>104 473</b>
Dywidendy ujęte jako wypłaty na rzecz właścicieli	0	0	0	0	0	0	0
Pozostałe zmiany w kapitale własny	0	0	0	0	0	0	0
Całkowite dochody ogółem, w tym:	0	(26)	0	(2 382)	(2 408)	0	(2 408)
- zyski netto za okres	0	0	0	(1 810)	(1 810)	0	(1 810)
- inne całkowite dochody za okres	0	(26)	0	(572)	(26)	0	(26)
<b>Zwiększenie (zmniejszenie) wartości kapitału własnego</b>	<b>0</b>	<b>(26)</b>	<b>0</b>	<b>(2 382)</b>	<b>(2 408)</b>	<b>0</b>	<b>(2 408)</b>
<b>Saldo na 31.03. 2024 roku</b>	<b>48 046</b>	<b>(1 839)</b>	<b>83</b>	<b>55 775</b>	<b>102 065</b>	<b>0</b>	<b>102 065</b>

w tys. zł

SPRAWOZDANIE ZE ZMIAN W KAPITALE WŁASNYM	Kapitał podstawowy	Pozostałe kapitały rezerwowe	Nadwyżka ceny emisyjnej powyżej wartości nominalnej udziałów	Zysk/strata zatrzymane	Razem	Kapitały przypadające na udziały niekontrolujące	Kapitał własny ogółem
<b>Saldo na dzień 01.01.2023 roku</b>	<b>48 046</b>	<b>(1 289)</b>	<b>83</b>	<b>49 641</b>	<b>96 481</b>	<b>0</b>	<b>96 481</b>
Dywidendy ujęte jako wypłaty na rzecz właścicieli	0	0	0	0	0	0	0
Pozostałe zmiany w kapitale własny	0	0	0	0	0	0	0
Całkowite dochody ogółem, w tym:	0	(524)	0	8 516	7 992	0	7 992
- zyski netto za okres	0	0	0	8 575	8 575	0	8 575
- inne całkowite dochody za okres	0	(524)	0	(59)	(583)	0	(583)
<b>Zwiększenie (zmniejszenie) wartości kapitału własnego</b>	<b>0</b>	<b>(524)</b>	<b>0</b>	<b>8 516</b>	<b>7 992</b>	<b>0</b>	<b>7 992</b>
<b>Saldo na 31.12. 2023 roku</b>	<b>48 046</b>	<b>(1 813)</b>	<b>83</b>	<b>58 157</b>	<b>104 473</b>	<b>0</b>	<b>104 473</b>

w tys. zł

SPRAWOZDANIE ZE ZMIAN W KAPITALE WŁASNYM	Kapitał podstawowy	Pozostałe kapitały rezerwowe	Nadwyżka ceny emisyjnej powyżej wartości nominalnej udziałów	Zysk/strata zatrzymane	Razem	Kapitały przypadające na udziały niekontrolujące	Kapitał własny ogółem
<b>Saldo na dzień 01.01.2023 roku</b>	<b>48 046</b>	<b>(1 289)</b>	<b>83</b>	<b>49 641</b>	<b>96 481</b>	<b>0</b>	<b>96 481</b>
Dywidendy ujęte jako wypłaty na rzecz właścicieli	0	0	0	0	0	0	0
Pozostałe zmiany w kapitale własny	0	0	0	0	0	0	0
Całkowite dochody ogółem, w tym:	0	0	0	5 642	5 642	0	5 642
- zyski netto za okres	0	0	0	5 702	5 702	0	5 702
- inne całkowite dochody za okres	0	0	0	(60)	(60)	0	(60)
<b>Zwiększenie (zmniejszenie) wartości kapitału własnego</b>	<b>0</b>	<b>0</b>	<b>0</b>	<b>5 642</b>	<b>5 642</b>	<b>0</b>	<b>5 642</b>
<b>Saldo na 31.03. 2023 roku</b>	<b>48 046</b>	<b>(1 289)</b>	<b>83</b>	<b>55 283</b>	<b>102 123</b>	<b>0</b>	<b>102 123</b>

## 5. Zwięzły opis dokonań i niepowodzeń Grupy kapitałowej Relpol

### 5.1 Podsumowanie

Wybrane dane finansowe grupy kapitałowej	od 01.01.2024 do 31.03.2024	od 01.01.2023 do 31.03.2023
Przychody ze sprzedaży w tys. zł	31 263	53 338
Zysk brutto na sprzedaży w tys. zł	3 426	12 359
Marża brutto na sprzedaży (%)	11,0%	23,17%
EBITDA w tys. zł	-325	9 041
Marża EBITDA (%)	-1,0%	16,9%
EBIT w tys. zł	-1 774	7 405
Marża EBIT (%)	-5,7%	13,9%
Skonsolidowany zysk/ strata netto w tys. zł	-1 810	5 702
Marża netto (%)	-5,8%	10,7%
Wynik netto przypadający akcjonariuszom jednostki dominującej w tys. zł	-1 810	5 702

Niekorzystne warunki rynkowe dla działalności grupy kapitałowej utrzymywały się również w I kw. 2024 r., co też miało decydujący wpływ na jej wyniki finansowe. Przychody ze sprzedaży były o 22.075 tys. zł niższe (41,4%) niż w I kw. 2023 roku. Przy czym I kw. 2023 roku był rekordowo dobry w historii działalności Spółki i grupy kapitałowej.

Sprzedaż na rynki zagraniczne wyniosła 21.844 tys. zł i była o 43,6% niższa niż w I kw. 2023. Największe znaczenie ma wciąż rynek niemiecki. Udział rynku niemieckiego w sprzedaży ogółem wynosi 42,4%. Sprzedaż na rynek krajowy wyniosła 9.419 tys. zł i była o 35,6% niższa niż w I kwartale 2023 r. Spadek przychodów ze sprzedaży spowodowany utrzymującą się dekonjunkturą na rynku krajowym jak i na rynkach zagranicznych oraz wysoki poziom kosztów prowadzenia działalności, to główne czynniki powstania ujemnego wyniku netto. Strata netto w I kw. 2024 roku wyniosła 1.810 tys. zł, wobec zysku netto za I kw. 2023 (5.702 tys. zł).

Grupa podjęła szereg działań w celu ograniczenia kosztów i minimalizacji strat, zarówno bieżącego jak i przyszłych kwartałów 2024 r. Są to między innymi:

- wprowadzenie okresowej zmiany organizacji pracy na niektórych wydziałach produkcyjnych,
- zmniejszenie stanu zatrudnienia,
- zmniejszenie stanu pracowników agencyjnych,
- ograniczenie poziomu zapasów,
- negocjacje cenowe z dostawcami,
- wzrost aktywności na nowych rynkach i pozyskanie nowych klientów,
- pozyskanie nowych zamówień od nowych i obecnych klientów,
- nawiązanie współpracy w nowych obszarach działalności,
- poszerzenie portfolio oferty produktowej,
- ograniczenie kosztów i inwestycji niezwiązanych ze strategicznymi projektami,
- przeniesienie na Ukrainę, montażu kolejnych grup produktów o wysokim udziale kosztów robocizny.



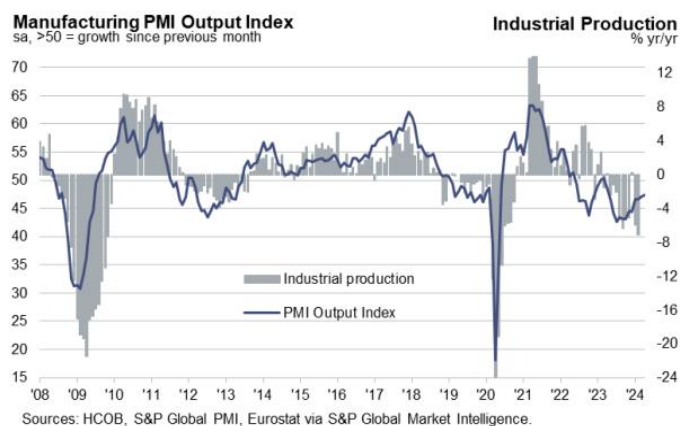
W stosunku do 31.12.2023 r. o 2.943 tys. zł zwiększyły się aktywa trwałe grupy kapitałowej. Największa zmiana w aktywach trwałych dotyczyła wartości niematerialnych, które w związku z prowadzonymi inwestycjami wzrosły w tym czasie o 3.647 tys. zł. Natomiast o 9.492 tys. zł zmniejszył się stan aktywów obrotowych, w tym o 8.409 tys. zł skurczył się stan zapasów, a o 1.009 tys. zł stan należności z tyt. dostaw i usług oraz pozostałych należności.

Wyraźne zmiany wystąpiły też w pasywach grupy kapitałowej. Na dzień 31.03.2024 roku w stosunku do 31.12.2023 r. o 2.408 tys. zł zmniejszył się stan kapitałów własnych. Ponadto o 4.141 tys. zł zmniejszyły się zobowiązania ogółem, w tym o 5.416 tys. zł spadły zobowiązania z tytułu kredytów bankowych, a o 1.199 tys. zł wzrosły zobowiązania z tyt. dostaw i usług oraz pozostałe zobowiązania.

Utrzymującą się dekonjunkturę w wielu krajach Europy, w I kwartale 2024 roku, potwierdzały też wskaźniki ekonomiczno-finansowe czy PMI (Purchasing Managers' Index), który służy do oceny koniunktury w sektorze produkcji. PMI poniżej 50 pkt. informuje o niekorzystnej kondycji i sytuacji gospodarczej.

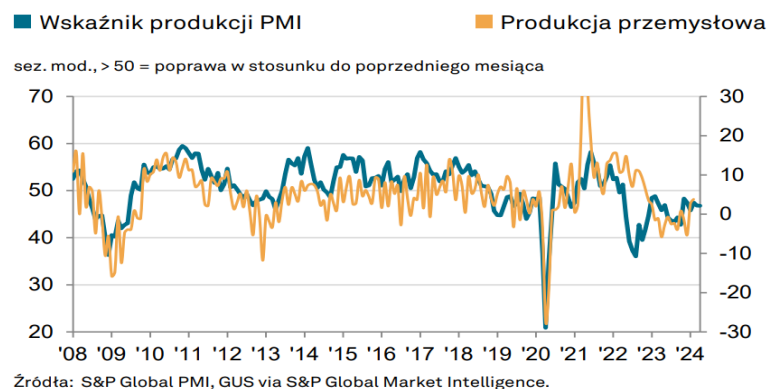
Wskaźnik PMI dla przemysłu w strefie euro osiągnął w kwietniu 2024 r. poziom 45,7 pkt, po spadku z 46,1 pkt w marcu.<sup>1</sup> Spadała produkcja, liczba nowych zamówień i skracaly się terminy dostaw. Występowały i występują różnice pomiędzy poszczególnymi krajami.

W Europie najlepiej radziły sobie Grecja (55,2 pkt), Hiszpania (52,2 pkt) i Holandia (51,3 pkt). Najgorzej na tym tle wypadły Niemcy 42,5 pkt, chociaż wskaźnik był tu najwyższy od 2 miesięcy, Austria 43,5 pkt, gdzie wskaźnik ten był najwyższy od 13 miesięcy i Francja z PMI na poziomie 45,3 pkt - najniższym od 3 miesięcy.



Nieco lepiej wygląda globalny PMI dla światowej produkcji przemysłowej, który w kwietniu 2024 wyniósł 50,3 pkt. i wskazuje na lekkie ożywienie w światowym przemyśle. Produkcja przemysłowa wzrosła w 16 z 32 krajów. PMI dużo powyżej 50 pkt wykazały między innymi Indie, Brazylia, Grecja, Rosja, Hiszpania czy Chiny<sup>2</sup>. Wartość PMI powyżej 50 pkt zwiastuje ożywienie i poprawę koniunktury.

W Polsce kwietniowy odczyt PMI dla przemysłu wskazał 45,9 pkt. (48,0 pkt w marcu br.) i od 24 miesięcy utrzymuje się w



<sup>1</sup> <https://www.pmi.spglobal.com/Public/Home/PressRelease/1d86b2380d414987b341ad80ec9f330c>

<sup>2</sup> <https://www.pmi.spglobal.com/Public/Home/PressRelease/40276f0bd3a74edf878244e4eebf7c86>

strefie spadku koniunktury. Nadal słabł popyt na polskie wyroby przemysłowe, a liczba nowych zamówień spadała 26 miesiąc z rzędu<sup>3</sup>. Producenci optymalizowali poziom zapasów przedprodukcyjnych jak i wyrobów gotowych.

W ocenie Zarządu Spółki rok 2024 będzie rokiem trudnym. Pojawiają się jednak przesłanki wskazujące na powolną poprawę sytuacji rynkowej w kolejnych miesiącach, co można wnioskować po rosnącej ilości napływających zamówień. Z uwagi jednak na to, że terminy dostaw znacząco się skróciły i klienci nie składają zamówień z dużym wyprzedzeniem, trudniej jest szacować portfel zamówień i trwałą tendencję zmian rynkowych.

## 5.2 Udział jednostki dominującej w wynikach grupy

Najważniejszy wpływ na wyniki grupy kapitałowej ma Relpol S.A. Udział sprzedaży spółki matki w sprzedaży skonsolidowanej za I kw. 2024 r. wyniósł 99%, a w przypadku wyniku netto było to 103%.

## 5.3 Korekty i wyłączenia konsolidacyjne

W związku ze wzajemnymi obrotami pomiędzy jednostką dominującą a spółkami zależnymi objętymi konsolidacją, przychody ze sprzedaży pomniejszone zostały o kwotę 839 tys. zł, tak samo jak koszty sprzedanych produktów i towarów. Dokonano również wyłączeń konsolidacyjnych dotyczących marży na zapasach. W bilansie wyeliminowano wzajemne należności i zobowiązania.

## 5.4 Przychody ze sprzedaży i ich struktura

Grupa kapitałowa osiągnęła 31.263 tys. zł przychodów ze sprzedaży, co stanowi 41,4% spadku w stosunku do I kw. 2023 r., który pod względem przychodów był najlepszym kwartałem w historii Spółki i Grupy kapitałowej.

w tys. zł

Wyszczególnienie	od 01.03.2024 do 31.03.2024	Udział %	od 01.03.2023 do 31.03.2023	Udział %
<b>Polska</b>	<b>9 419</b>	<b>30,13%</b>	<b>14 622</b>	<b>27,41%</b>
<b>Sprzedaż na rynkach zagranicznych w tym: m.in:</b>	<b>21 844</b>	<b>69,87%</b>	<b>38 716</b>	<b>72,59%</b>
Europa w tym m.in.:	18 103	58,69%	34 272	64,25%
<i>Niemcy</i>	13 269	42,44%	22 986	43,09%
<i>Włochy</i>	1 125	3,6%	1 925	3,61%
Azja	1 945	6,22%	2 523	4,73%
Ameryka Północna	788	2,52%	860	1,61%
Ameryka Południowa	316	1,01%	972	1,83%
Australia i inne	446	1,43%	89	0,17%
<b>Razem</b>	<b>31 263</b>	<b>100,00%</b>	<b>53 338</b>	<b>100,00%</b>

W I kwartale 2024 r. Grupa kapitałowa odnotowała 35,6% spadek sprzedaży na rynku krajowym i 43,6% na rynkach zagranicznych.

<sup>3</sup> <https://www.pmi.spglobal.com/Public/Home/PressRelease/fdefeb6509ec4efc8db8b7668a89cc4a>

Sprzedaż na rynek krajowy wyniosła 30%. Największe znaczenie ma rynek europejski, szczególnie niemiecki, którego udział stanowi 42%. Sprzedaż na pozostałe kontynenty jest niższa i nieregularna. Rośnie udział sprzedaży do Azji.

### Kursy walut i przychody ze sprzedaży

Przychody ze sprzedaży i kursy walut	od 01.01.2024 do 31.03.2024	od 01.01.2023 do 31.03.2023	Zmiana I Q 2024/ I Q 2023
Przychody ze sprzedaży w tys. zł	31 263	53 338	-41,4%
Kurs EUR śr. w zł	4,3211	4,7005	-8,07%
Kurs USD śr. w zł	3,9941	4,3630	-8,45%
Kurs UAH śr. w zł	0,1046	0,1258	-16,85%

Sytuacja na rynku walutowych była zróżnicowana. Agresja Rosji na Ukrainę spowodowała gwałtowny, lecz krótkotrwały wzrost kursu euro i dolara, a następnie waluty te sukcesywnie zaczęły tracić na wartości. Ostatecznie średni kurs euro w I kw. 2024 roku był niższy o 8,1% od poziomu z I kw. 2023 r. Podobnie było z kursem dolara, który był niższy o 8,5%. Wojna bardzo mocno osłabiła też kurs hrywny ukraińskiej. Średni kurs tej waluty w I kw. 2024 roku był o 16,9% niższy niż w I kw. 2023 roku.

Ze względu na wysoki udział eksportu w strukturze sprzedaży, poziom i wahania kursów walut mają wpływ na wielkość sprzedaży, a w ostateczności również na cały wynik finansowy. Największy udział w sprzedaży ma rynek europejski, a zatem najistotniejszy jest poziom i wahania kursu euro.

Średnie kursy EUR, USD i UAH przedstawiają poniższe wykresy.

#### Kurs średni EUR/PLN w okresie od 03.01.2022 r. do 31.03.2024 r.

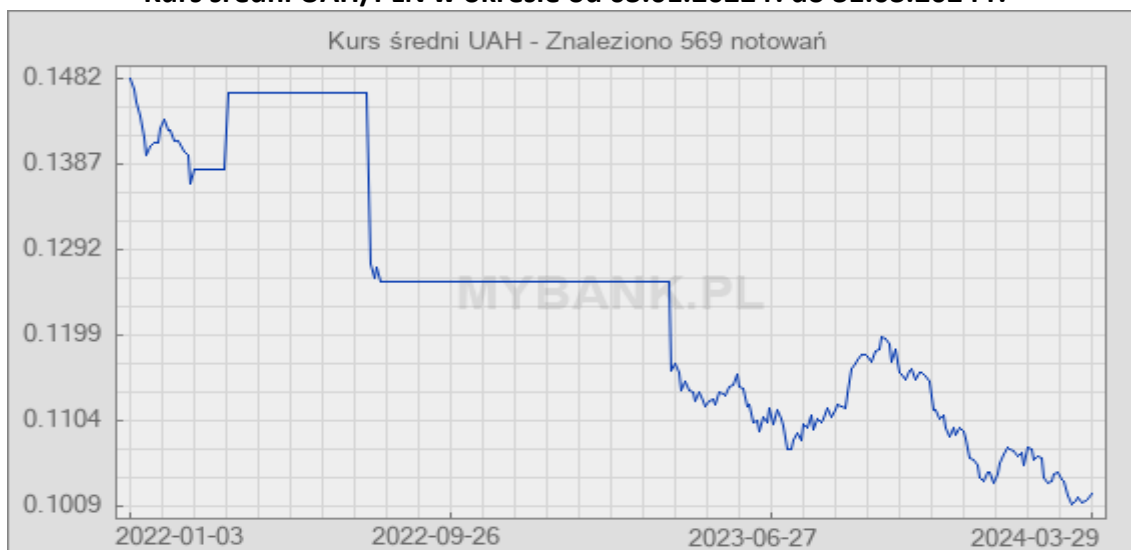


Źródło: <http://kursy-walut-wykresy.mybank.pl/>

**Kurs średni USD/PLN w okresie od 03.01.2022 r. do 31.03.2024 r.**

Źródło: <http://kursy-walut-wykresy.mybank.pl/>

Przychody w UAH uzyskuje spółka ukraińska, a następnie w sprawozdaniu skonsolidowanym są one przeliczane na PLN.

**Kurs średni UAH/PLN w okresie od 03.01.2022 r. do 31.03.2024 r.**

Źródło: <http://kursy-walut-wkresy.mybank.pl/>

**5.5 Wynik na sprzedaży**

W I kw. 2024 r. skonsolidowany wynik brutto na sprzedaży wyniósł 3.426 tys. zł i był o 72,3 % niższy od wyniku osiągniętego w I kw. 2023 r. (12.359 tys. zł). Ustabilizowały się ceny oraz dostępność surowców i materiałów lecz wzrosły przerobu surowców oraz koszty innych usług obcych będących pochodną wzrostu płac. Wzrosły też koszty wynagrodzeń w Grupie kapitałowej i koszty amortyzacji.

W procesie produkcji wykorzystywane są detale stalowe i metalowe z zawartością między innymi miedzi, srebra, złota oraz detale z tworzyw sztucznych. Dlatego też istotny wpływ na poziom wyniku brutto na sprzedaży i poziom marż mają ceny surowców i materiałów, szczególnie tych z zawartością miedzi i metali szlachetnych. Ceny surowców ustalane są na

giełdzie w Londynie i spółka nie ma na nie wpływu. Ceny podstawowych surowców wykorzystywanych w produkcji wyrobów Relpolu ulegały dużym wahaniom, co pokazano na poniższych wykresach.

### Ceny miedzi w USD/ t w okresie od 04.01.2022 r. do 31.03.2024 r.



Źródło: <https://www.bankier.pl/inwestowanie/profile/quote.html?symbol=MIEDZ>

### Ceny srebra w USD/ uncję w okresie od 04.01.2022 r. do 31.03.2024 r.



Źródło: <https://www.bankier.pl/inwestowanie/profile/quote.html?symbol=SREBRO>

### Ceny złota w USD/ uncję w okresie od 04.01.2022 r. do 31.03.2024 r.



Źródło: <https://www.bankier.pl/inwestowanie/profile/quote.html?symbol=ZLOTO>

## 5.6 Pozostała działalność operacyjna

Pozostała działalność operacyjna w I kw. 2024 r. o 126 tys. zł zmniejszyła wynik grupy kapitałowej. W I kw. 2023 r. wynik ten był nieznacznie ujemny i wyniósł -5 tys. zł.

Pozycje przychodów i kosztów pozostałej działalności operacyjnej podano poniżej w tabelach.

	w tys. zł	
<b>Pozostałe przychody operacyjne</b>	<b>od 01.01.2024 do 31.03.2024</b>	<b>od 01.01.2023 do 31.03.2023</b>
Zmniejszenie odpisów aktualizujących należności	6	4
Zyski na sprzedaży rzeczowych aktywów trwałych	44	0
Otrzymane kary umowne i odszkodowania	0	29
Otrzymane dotacje	0	5
Pozostałe (w tym korekty konsolidacyjne)	31	75
<b>Pozostałe przychody operacyjne ogółem</b>	<b>81</b>	<b>113</b>

	w tys. zł	
<b>Pozostałe koszty operacyjne</b>	<b>od 01.01.2024 do 31.03.2024</b>	<b>od 01.01.2023 do 31.03.2023</b>
Odpis aktualizujący należności	0	27
Darowizny	1	17
Zapasy złomowane	0	15
Pozostałe (w tym korekty konsolidacyjne)	206	59
<b>Pozostałe koszty operacyjne ogółem</b>	<b>207</b>	<b>118</b>

## 5.7 Działalność finansowa

Działalność finansowa w I kw. 2024 r. pogorszyła wynik grupy kapitałowej o 246 tys. zł. W tym samym okresie 2023 r. wynik na działalności finansowej był ujemny i wyniósł -264 tys. zł. Pozycje przychodów i kosztów z działalności finansowej podano w poniższych tabelach.

	w tys. zł	
<b>Pozostałe przychody finansowe</b>	<b>od 01.01.2024 do 31.03.2024</b>	<b>od 01.01.2023 do 31.03.2023</b>
Odsetki	4	11
Pozostałe (w tym korekty konsolidacyjne)	2	0
<b>Przychody finansowe ogółem</b>	<b>6</b>	<b>11</b>

	w tys. zł	
<b>Pozostałe koszty finansowe</b>	<b>od 01.01.2024 do 31.03.2024</b>	<b>od 01.01.2023 do 31.03.2023</b>
Odsetki	77	112
Nadwyżka ujemnych różnic kursowych nad dodatnimi	96	121
Koszty finansowe z tyt. umów leasingu finansowego	30	19
Pozostałe (koszty spółek i korekty konsolidacyjne)	49	23
<b>Koszty finansowe ogółem</b>	<b>252</b>	<b>275</b>

## 5.8 Wynik netto

W I kw. 2024 r. wynik netto grupy kapitałowej wyniósł -1.810 tys. zł i był o dużo niższy od wyniku osiągniętego w I kw. 2023 r., który wyniósł (5.702 tys. zł). Wpływ na wynik miała sytuacja rynkowa, co opisano powyżej w punkcie 5.1, pozostała działalność operacyjna i finansowa oraz korekty konsolidacyjne.

## 6. Analiza wskaźnikowa

### Wskaźniki rentowności

Wskaźnik	Sposób liczenia	Wielkość	
		31.03.2024	31.03.2023
Rentowność brutto na sprzedaży	Wynik brutto na sprzedaży /sprzedaż * 100%	11,0%	23,2%
Rentowność netto sprzedaży	Wynik netto/ sprzedaż *100%	-5,8%	10,7%
ROE	Wynik netto za 12 m-cy/ śr. wartość kapitału własnego *100%	1,0%	4,7%
ROA	Wynik netto za 12 m-cy/ śr. wartość aktywów *100%	0,7%	3,3%

Rentowność brutto na sprzedaży jest o połowę niższa niż w I kw. 2023 r., co wynika z niższej sprzedaży. Z powodu poniesionej w I kw. 2024 roku straty rentowność netto sprzedaży była ujemna. Wpłynęło to również na pogorszenie się wskaźników ROA i ROE.

### Poziom zadłużenia

Wskaźnik	Sposób liczenia	Wielkość	
		31.03.2024	31.03.2023
Ogólny poziom zadłużenia	Zobowiązania +rezerwy/aktywa * 100%	25,9%	33,5%
Finansowanie kapitałem stałym	(kapitał własny+ zob. długoterminowe+ rezerwy długoterminowe) /aktywa *100%	85,7%	75,4%
Pokrycie majątku trwałego kapitałem własnym	Kapitał własny/ majątek trwały*100%	139,5	163,4%

Zadłużenie grupy kapitałowej spadło o 15.794 tys. zł w stosunku do stanu na koniec I kw. 2023 r. oraz o 4.141 tys. zł w stosunku do stanu na 31.12.2023 r.

### Wskaźniki płynności

Wskaźnik	Sposób liczenia	Wielkość	
		31.03.2024	31.03.2023
Płynność bieżąca	Aktywa bieżące/ zobowiązania krótkoterminowe	3,28	2,41
Płynność szybka	Aktywa bieżące – zapasy/ zobowiązania krótkoterminowe	1,44	1,28
Poziom kapitału pracującego	Aktywa bieżące – zobowiązania krótkoterminowe/sprzedaż) *ilość dni w okresie	129,3	90,1

Wskaźniki płynności są na stabilnym poziomie. Grupa nie ma problemu z realizacją zobowiązań.

### Wskaźniki efektywności

Wskaźnik	Sposób liczenia	Wielkość	
		31.03.2024	31.03.2023
Wskaźnik obrotu aktywów	Sprzedaż za 12 miesięcy/ śr. poziom aktywów	0,9	1,2
Cykl zapasów	Średni poziom zapasów/ koszt sprzed. produktów i towarów) * liczba dni w okresie	137	89
Cykl należności	Średni poziom należności z tyt. dostaw/ sprzedaż) * liczba dni w okresie	93	59

Cykl zobowiązań	Średni poziom zobowiązań z tyt. dostaw/ koszt sprzedanych produktów i towarów) * liczba dni w okresie	32	31
-----------------	---	----	----

Długi cykl rotacji zapasów wynika z charakteru branży w jakiej działa grupa. Wszystkie cykle rotacji wzrosły w porównaniu do roku ubiegłego.

## II. Noty i dodatkowe informacje objaśniające do sprawozdania skonsolidowanego

### 1. Segmenty działalności

Segment operacyjny jest częścią składową jednostki:

- która angażuje się w działalność gospodarczą, w związku z którymi może uzyskiwać przychody i ponosić koszty (w tym przychody i koszty związane z transakcjami z innymi częściami składowymi tej samej jednostki),
- której wyniki działalności są regularnie przeglądane przez główny organ odpowiedzialny za podejmowanie decyzji operacyjnych w jednostce oraz wykorzystujący te wyniki przy decydowaniu o alokacji zasobów do segmentu i przy ocenie wyników działalności segmentu, a także,
- w przypadku której są dostępne oddzielne informacje finansowe.

Zgodnie z wymogami MSSF 8, należy identyfikować segmenty operacyjne w oparciu o wewnętrzne raporty dotyczące tych elementów, które są regularnie weryfikowane przez osoby decydujące o przydzielaniu zasobów do danego segmentu i oceniające jego wyniki finansowe.

Biorąc powyższe pod uwagę należy stwierdzić, że grupa kapitałowa działa na rynku komponentów automatyki przemysłowej i jest to podstawowy segment jej działalności.

w tys. zł

Przychody i wyniki segmentów	Przychody		Wynik w segmencie	
	od 01.01.2024 do 31.03.2024	od 01.01.2023 do 31.03.2023	od 01.01.2024 do 31.03.2024	od 01.01.2023 do 31.03.2023
Komponenty automatyki przemysłowej	27 600	46 872	2 058	9 878
Towary	2 653	4 507	1 131	1 795
Pozostałe segmenty	1 1010	1 959	237	686
<b>Razem z działalności kontynuowanej</b>	<b>31 263</b>	<b>53 338</b>	<b>3 426</b>	<b>12 359</b>

		od 01.01.2024 do 31.03.2024	od 01.01.2023 do 31.03.2023
Pozycje nieprzypisane	Koszty sprzedaży	284	320
	Koszty zarządu	4 790	4 629
	Pozostałe przychody operacyjne	81	113
	Pozostałe koszty operacyjne	207	118
	<b>Zysk (strata)z działalności</b>	<b>(1 774)</b>	<b>7 405</b>



<b>operacyjnej</b>		
Przychody finansowe	6	11
Koszty finansowe	252	275
<b>Zysk (strata) brutto z działalności kontynuowanej</b>	<b>(2 020)</b>	<b>7 141</b>
Podatki	(210)	1 439
<b>Zysk (strata) netto z działalności kontynuowanej</b>	<b>(1 810)</b>	<b>5 702</b>
Zysk/strata netto na działalności zaniechanej	0	0
<b>Zysk (strata) netto</b>	<b>(1 810)</b>	<b>5 702</b>
Przypadający akcjonariuszom jednostki dominującej	(1 810)	5 702
Przypadający na udziały niekontrolujące	0	0

w tys. zł

<b>Aktywa segmentów - zapasy</b>	<b>od 01.01.2024 do 31.03.2024</b>	<b>od 01.01.2023 do 31.03.2023</b>
Komponenty automatyki przemysłowej	33 368	38 999
Towary	2 777	3 411
Pozostałe segmenty	108	421
<b>Razem aktywa segmentów</b>	<b>36 253</b>	<b>42 831</b>

w tys. zł

<b>Aktywa segmentów – pozostałe</b>	<b>od 01.01.2024 do 31.03.2024</b>	<b>od 01.01.2023 do 31.03.2023</b>
Komponenty automatyki przemysłowej	101 529	110 803
Towary		
Pozostałe segmenty		
<b>Razem aktywa segmentów</b>	<b>101 529</b>	<b>110 803</b>

w tys. zł

<b>Zobowiązania segmentów</b>	<b>od 01.01.2024 do 31.03.2024</b>	<b>od 01.01.2023 do 31.03.2023</b>
Komponenty automatyki przemysłowej	35 717	51 511
Towary		
Pozostałe segmenty		
<b>Razem aktywa segmentów</b>	<b>35 717</b>	<b>51 511</b>

w tys. zł

<b>Pozostałe informacje o segmentach</b>	<b>Amortyzacja</b>		<b>Zwiększenie aktywów trwałych</b>	
	<b>od 01.01.2024 do 31.03.2024</b>	<b>od 01.01.2023 do 31.03.2023</b>	<b>od 01.01.2024 do 31.03.2024</b>	<b>od 01.01.2023 do 31.03.2023</b>
Komponenty automatyki przemysłowej	1 449	1 636	3 523	1 110
Towary				
Pozostałe segmenty				
<b>Razem działalność kontynuowana</b>	<b>1 449</b>	<b>1 636</b>	<b>3 523</b>	<b>1 110</b>

Grupa kapitałowa w celu monitorowania wyników osiągniętych w segmencie operacyjnym oraz dla celów przydziału zasobów do segmentów sprawozdawczych, przyporządkowuje wszystkie aktywa, z wyjątkiem aktywów z tytułu bieżącego oraz odroczonego podatku dochodowego.

Grupa nie ma możliwości wyodrębnienia dla poszczególnych segmentów operacyjnych zobowiązań ich dotyczących.

Strukturę geograficzną przychodów przedstawiono powyżej w punkcie 5.4.

## 2. Stanowisko Zarządu odnośnie możliwości zrealizowania wcześniej publikowanych prognoz wyników na dany rok.

Prognozy dla grupy kapitałowej Relpol na rok 2023 nie były publikowane.

## 3. Akcjonariusze posiadający bezpośrednio lub pośrednio przez podmioty zależne co najmniej 5% ogólnej liczby głosów na Walnym Zgromadzeniu.

Struktura własności kapitału zakładowego Relpol S.A., stan na dzień 19 maja 2024.

Akcjonariusz	Liczba posiadanych akcji (w szt.)	Liczba głosów na Walnym Zgromadzeniu Akcjonariuszy	Udział w ogólnej liczbie głosów na Walnym Zgromadzeniu Akcjonariuszy	Wartość nominalna posiadanych akcji (w tys. zł)	Udział w kapitale zakładowym	Zmiana w stosunku do sprawozdania za 2023 (23.04.2024)
Ambroziak Adam	3 171 000	3 171 000	33,00%	15 855	33,00%	0
Osiński Piotr	1 039 212	1 039 212	10,81%	5 196	10,81%	0

## 4. Zestawienie zmian w stanie posiadania akcji spółki lub uprawnień do nich (opcji) przez osoby zarządzające i nadzorujące, zgodnie z posiadanymi informacjami.

Według informacji posiadanych przez Spółkę stan akcji spółki będących w posiadaniu członków Zarządu i Rady Nadzorczej na dzień 19.05.2024 r. jest następujący:

Zarząd Relpol S.A	Liczba posiadanych akcji (w szt.)	Udział w ogólnej liczbie głosów na Walnym Zgromadzeniu	Wartość nominalna posiadanych akcji (w tys. zł)
Krzysztof Pałgan	0	0%	0
Monika Kuriata	0	0%	0
Bartłomiej Szydłowski	0	0%	0

Rada Nadzorcza Relpol S.A	Liczba posiadanych akcji (w szt.)	Udział w ogólnej liczbie głosów na Walnym Zgromadzeniu	Wartość nominalna posiadanych akcji (w tys. zł)
Ambroziak Adam	3 171 000	33,00%	15 855
Osiński Piotr	1 039 212	10,81%	5 196

Pozostali członkowie Rady Nadzorczej nie posiadają akcji Relpol S.A. W I kw. 2024 r. nie wystąpiły zmiany w stanie posiadania akcji spółki przez Zarząd i Radę Nadzorczą.

**5. Informacje o zawarciu przez jednostkę dominującą lub jednostkę od niej zależną jednej lub wielu transakcji z podmiotami powiązanymi, jeżeli pojedynczo lub łącznie są one istotne i zostały zawarte na innych warunkach niż rynkowe.**

Od 01.01.2024 r. do dnia publikacji sprawozdania finansowego Relpol S.A. i jednostki zależne nie zawierały innych transakcji z podmiotami powiązanymi, które byłyby istotne i zostałyby zawarte na warunkach innych niż rynkowe. Transakcje Relpol S.A. z podmiotami powiązanymi podano w tabeli po sprawozdaniu jednostkowym spółki.

**6. Informacje o udzieleniu przez jednostkę dominującą lub przez jednostkę zależną poręczeń kredytu lub pożyczki lub udzieleniu gwarancji – jednemu podmiotowi lub jednostce zależnej od tego podmiotu, jeżeli łączna wartość istniejących poręczeń lub gwarancji stanowi równowartość co najmniej 10% kapitałów własnych.**

Nie udzielono gwarancji stanowiących równowartość co najmniej 10% kapitałów własnych.

**7. Informacje istotne dla oceny sytuacji kadrowej, majątkowej, finansowej, wyniku finansowego Grupy i ich zmian oraz informacje, które są istotne dla oceny możliwości realizacji zobowiązań przez jednostkę dominującą.**

Nie wystąpiły inne sytuacje i zdarzenia, poza opisanymi w tym sprawozdaniu, które miałyby istotne znaczenie dla oceny sytuacji kadrowej, majątkowej i finansowej grupy kapitałowej oraz byłyby istotne dla oceny możliwości realizacji zobowiązań przez jednostkę dominującą.

**8. Wskazanie czynników, które w ocenie emitenta będą miały wpływ na osiągnięcie przez niego wyniki finansowe w perspektywie co najmniej kolejnego kwartału.**

Największy wpływ na osiągnięte przez grupę wyniki finansowe, co najmniej w perspektywie najbliższego kwartału, będą miały czynniki makroekonomiczne, niezależne od spółek oraz czynniki wewnętrzne.

Wśród czynników zewnętrznych możemy wyróżnić:

- przebieg i skutki wojny w Ukrainie,
- skutki sankcji wobec Rosji i Białorusi,
- wysokość i wahania kursów walut,
- koniunktura gospodarcza w kraju i zagranicą,
- kształtowanie się cen na rynku surowców (miedź, srebro, złoto, ropa),
- poziom nakładów na inwestycje w kraju i zagranicą,
- rozwój odnawialnych źródeł energii,
- rozwój branży fotowoltaicznej,
- rozwoju sektora e-mobility,
- kształtowanie się cen energii.

Wśród czynników wewnętrznych zależnych od spółki podstawowe znaczenie ma:

- realizacja zaplanowanej sprzedaży,
- realizacja podpisanych kontraktów handlowych,
- stopień wykorzystania mocy linii produkcyjnych,
- dostosowanie poziomu kosztów do aktualnej koniunktury na rynku,
- zwiększenie udziałów rynkowych w oparciu o posiadaną ofertę produktową,
- pozyskanie nowych klientów na obecnych i nowych rynkach zbytu,

- racjonalizacja oferty towarów handlowych,
- pozyskanie nowych klientów na przekaźnik solar do inwerterów solarnych,
- poprawa rentowności wyrobów,
- zapewnienie odpowiedniej ilości wykwalifikowanych pracowników,
- finalizacja zmian w strukturze grupy kapitałowej.

## 9. Inne informacje dotyczące zdarzeń z lat ubiegłych.

Wszystkie istotne zdarzenia zostały opisane w sprawozdaniu.

## 10. Zarządzanie ryzykiem finansowym.

Grupa kapitałowa narażona jest na szereg ryzyk związanych z jej bieżącą działalnością. Celem grupy kapitałowej jest zarządzanie ryzykiem w sposób świadomy. Dlatego też jednostka dominująca prowadząc działalność gospodarczą na bieżąco identyfikuje, analizuje, monitoruje i ocenia potencjalne czynniki ryzyka mogące mieć wpływ na obecną i przyszłą sytuację finansową grupy kapitałowej. W wyniku prowadzonego monitoringu podejmowane są działania minimalizujące wpływ poszczególnych czynników ryzyka na działalność spółki i grupy kapitałowej. Za efektywne zarządzanie ryzykiem odpowiada Zarząd jednostki dominującej. W funkcjonowanie systemu zarządzania ryzykiem zaangażowani są pracownicy Spółki oraz Rada Nadzorcza, która sprawuje nadzór nad skutecznością systemu zarządzania ryzykiem. Rada Nadzorcza jest regularnie informowana jest przez Zarząd i audytora wewnętrznego o poziomie ryzyka Spółki i grupy kapitałowej oraz o przeprowadzanych audytach wewnętrznych i ich wynikach.

Jednostka dominująca zidentyfikowała następujące czynniki ryzyka:

1. Ryzyka finansowe.
2. Ryzyka rynkowe.
3. Ryzyko związane z zarządzaniem ryzykiem.
4. Ryzyko makroekonomiczne.
5. Ryzyko związane z brakiem personelu.
6. Ryzyko związane z infrastrukturą.
7. Ryzyko związane ze zmianą lub błędną interpretacją przepisów.
8. Ryzyko związane z konfliktem zbrojnym w Ukrainie.

Opis powyższych ryzyk i ich wpływ na działalność spółki zaprezentowano w sprawozdaniach rocznych Spółki i Grupy kapitałowej za rok 2023. Sprawozdania te zostały opublikowane w dniu 23.04.2024 r. i zamieszczone zostały na stronie [www.relpol.pl/Relacje-Inwestorskie/Raporty/Raporty-okresowe](https://www.relpol.pl/Relacje-Inwestorskie/Raporty/Raporty-okresowe)

## 11. Zatrudnienie w Grupie Kapitałowej.

Pracownicy zatrudnieni na umowę o pracę	Średnio w I Q 2024	Średnio w I Q 2023
Relpol S.A.	359	403
Relpol Eltim	10	10
DP Relpol Altera	223	307
Pozostałe spółki	1	1
<b>Ogółem Grupa</b>	<b>593</b>	<b>721</b>

Średni stan zatrudnienia w Grupie kapitałowej zmniejszył się o 128 osób. Poza pracownikami zatrudnionymi na umowę o pracę, jednostka dominująca korzystała z usług outsourcingu pracowniczego i zatrudniała pracowników na umowy zlecenie. Pracę w ten sposób, w I kw. 2024 r. świadczyło średnio 5 osób, a w I kw. 2023 r. były to 124 osoby.

#### **12. Opis czynników i zdarzeń, w szczególności o nietypowym charakterze, mających znaczący wpływ na osiągnięte wyniki finansowe Spółki.**

Nie wystąpiły nietypowe czynniki i zdarzenia, które miałyby znaczący wpływ na osiągnięte wyniki finansowe i nie zostałyby opisane w tym sprawozdaniu.

#### **13. Objaśnienia dotyczące sezonowości lub cykliczności działalności Spółki.**

Analizując poziom sprzedaży w poszczególnych kwartałach oraz składane przez klientów zamówienia, można stwierdzić, że nie ma widocznej sezonowości. Są okresy, w których obroty są mniejsze od pozostałych miesięcy np. okres wakacyjny lub świąteczno-noworoczny ale nie są to różnice na tyle istotne, aby określać je sezonowością działalności.

#### **14. Informacje dotyczące emisji, wykupu i spłaty dłużnych i kapitałowych papierów wartościowych w okresie objętym sprawozdaniem.**

W I kw. 2024 r. jednostka dominująca nie przeprowadzała emisji, wykupu i spłaty dłużnych i kapitałowych papierów wartościowych.

#### **15. Informacje dotyczące wypłaconej lub zadeklarowanej dywidendy.**

Walne Zgromadzenie Relpol S.A. w dniu 16.06.2023 r. podjęło uchwałę o przeznaczeniu zysku netto za 2022 r. na kapitał zapasowy, z przeznaczeniem na finansowanie prowadzonych wówczas dużych inwestycji badawczo-rozwojowych.

Zarząd Spółki będzie rekomendować Walnemu Zgromadzeniu pozostawienie w Spółce również zysku netto za rok 2023, z przeznaczeniem na finansowanie działalności bieżącej i spodziewanych wyższych wydatków związanych z oczekiwaną poprawą koniunktury i wzrostem produkcji, a także z zapewnieniem płynności Spółki oraz utrzymaniem bezpiecznego poziomu zadłużenia. Ostateczną decyzję podejmą akcjonariusze na zgromadzeniu Spółki w dniu 21.06.2024 r.

Dywidendy za 2022 ani za 2023 rok nie wypłacały również spółki zależne.

#### **16. Skutki zmian w strukturze Spółki, w tym w wyniku połączenia jednostek gospodarczych, przejęcia lub sprzedaży jednostek grupy kapitałowej, inwestycji długoterminowych, podziału, restrukturyzacji i zaniechania działalności.**

W 2024 r. nie było zmian w strukturze spółki ani grupy kapitałowej. Nie było przejęć, nabycia, sprzedaży, połączeń lub podziału jednostek. Nie zaniechano również żadnej z prowadzonej działalności.

Od stycznia 2022 r. trwa proces likwidacji spółki Relpol Elektronik. Likwidacja nie będzie miała istotnego wpływu na przyszłe wyniki Relpol S.A. i całej grupy kapitałowej.

## 17. Informacja dotycząca należności i zobowiązań warunkowych.

w tys. zł

Zobowiązania warunkowe	31.03.2024	31.03.2023
Udzielone poręczenia kredytów, w tym:	17 502	18 154
od jednostek powiązanych	0	0
Zobowiązania z tyt. pozwów sądowych	0	0
Gwarancje bankowe	364	392
Weksle wydane pod zabezpieczenie, w tym:	36 277	19 811
dla jednostek powiązanych	0	0
Akredytywy	0	0
<b>Razem zobowiązania warunkowe</b>	<b>54 143</b>	<b>38 357</b>

Grupa kapitałowa jako zabezpieczenie otrzymanych kredytów zaciągniętych w ING Bank Śląski S.A. ustanowiła zabezpieczenie na hipotecę o wartości 11.570 tys. zł oraz zastaw na maszynach o wartości 5.602 tys. zł.

### Sprawy sądowe

Na dzień 31.03.2024 roku łączna wartość zgłoszonych przez jednostkę dominującą wierzytelności w ramach toczących się postępowań sądowych, egzekucyjnych, restrukturyzacyjnych i upadłościowych wynosiła 315 tys. zł. Spółki zależne nie zgłaszały takich postępowań. Według posiadanej przez jednostkę dominującą wiedzy, nie toczą się postępowania sądowe przeciwko jednostce dominującej ani przeciwko pozostałym spółkom objętym konsolidacją.

### Objaśnienia do rachunku przepływów pieniężnych

Środki pieniężne o ograniczonej możliwości dysponowania na dzień 31.03.2024 r. wynosiły 937 tys. zł, a na 31.03.2023 r. 1.078 tys. zł.

Po 31.03.2024 r. nie wystąpiły istotne zmiany odnośnie zobowiązań warunkowych lub aktywów warunkowych.

## 18. Informacje dotyczące korekt z tyt. rezerw i odpisów aktualizujących aktywa grupy.

w tys. zł

Stan odpisów aktualizujących aktywa	Stan na 01.01.2024	Obroty w I-III 2024 r.			Stan na 31.03.2024
		Rozwiązano	Wykorzystano	Utworzono	
Odpis aktualizujący wartości środków trwałych i wartości niematerialnych	3 469	0	0	0	3 469
Odpis akt. długoterminowe aktywa - udziały w podmiotach powiązanych	1 354	0	0	0	1 354
Odpis aktualizujący wartość zapasów	1 762	271	0	331	1 822
Odpis akt. należności z tyt. dostaw	858	7	0	18	869
Odpis akt. inne należności	571	0	0	0	571
Odpis aktualizujący krótkoterminowe aktywa finansowe	0	0	0	0	0
<b>Razem</b>	<b>8 014</b>	<b>278</b>	<b>0</b>	<b>349</b>	<b>8 085</b>

w tys. zł

Stan rezerw	Stan na 01.01.2024	Obroty w I-III 2024 r.			Stan na 31.03.2024
		Rozwiązano	Wykorzystano	Utworzono	
Rezerwa na świadczenia emerytalne i podobne:	2 537	0	0	480	3 017
- świadczenia emerytalne	1 935	0	0	0	1 935
- niewykorzystane urlopy wypoczynkowe	602	0	0	480	1 082
Pozostałe rezerwy, w tym na przyszłe zobowiązania	408	0	15	110	503
<b>Razem</b>	<b>2 945</b>	<b>0</b>	<b>15</b>	<b>590</b>	<b>3 520</b>

w tys. zł

Stan odpisów aktualizujących aktywa	Stan na 01.01.2023	Obroty w I-III 2023 r.			Stan na 31.03.2023
		Rozwiązano	Wykorzystano	Utworzono	
Odpis aktualizujący wartości środków trwałych i wartości niematerialnych	3 469	0	0	0	3 469
Odpis akt. długoterminowe aktywa - udziały w podmiotach powiązanych	1 354	0	0	0	1 354
Odpis aktualizujący wartość zapasów	854	(103)	0	225	976
Odpis akt. należności z tyt. dostaw	845	(4)	0	29	870
Odpis akt. inne należności	0	0	0	571	571
Odpis aktualizujący krótkoterminowe aktywa finansowe	0	0	0	0	0
<b>Razem</b>	<b>6 522</b>	<b>(107)</b>	<b>0</b>	<b>825</b>	<b>7 240</b>

w tys. zł

Stan rezerw	Stan na 01.01.2023	Obroty w I-III 2023 r.			Stan na 31.03.2023
		Rozwiązano	Wykorzystano	Utworzono	
Rezerwa na świadczenia emerytalne i podobne:	2 851	0	0	967	3 818
- świadczenia emerytalne	1 914	0	0	350	2 264
- niewykorzystane urlopy wypoczynkowe	937	0	0	617	1 554
Pozostałe rezerwy, w tym na przyszłe zobowiązania	372	(1 031)	(71)	1 132	402
<b>Razem</b>	<b>3 223</b>	<b>(1 031)</b>	<b>(71)</b>	<b>2 099</b>	<b>4 220</b>

### 19. Informacja o aktywach i rezerwach z tyt. odroczonego podatku dochodowego w grupie kapitałowej

w tys. zł

	31.03.2024	31.03.2023
Aktywo z tytułu odroczonego podatku dochodowego	2 488	1 799
Rezerwa z tytułu odroczonego podatku dochodowego	3 207	2 799
<b>Nadwyżka rezerwy nad aktywem</b>	<b>(719)</b>	<b>(1 000)</b>

W skonsolidowanym sprawozdaniu z sytuacji finansowej aktywo i rezerwa z tytułu odroczonego podatku dochodowego prezentowane są w sprawozdaniu z sytuacji finansowej, w wartości netto tj. rezerwy pomniejszone o aktywo.

**20. Rozwiązanie wszelkich rezerw na koszty restrukturyzacji.**

W okresie od 01.01.2024 do 31.03.2024 r. nie rozwiązywano rezerw na koszty restrukturyzacji.

**21. Aktywa zaklasyfikowane jako przeznaczone do sprzedaży.**

Na dzień 31.03.2024 roku grupa kapitałowa nie posiadała aktywów trwałych przeznaczonych do sprzedaży.

**22. Poczynione zobowiązania na rzecz dokonania zakupu rzeczowych aktywów trwałych.**

Na dzień bilansowy grupa kapitałowa zaciągnęła zobowiązania na rzecz zakupu rzeczowych aktywów trwałych w wysokości 7,82 mln zł z czego 4,83 mln zł wynika z bieżących zobowiązań inwestycyjnych a 2,99 mln zł z podpisanych a nie zrealizowanych jeszcze umów.

**23. Informacje dotyczące rozliczeń z tytułu spraw sądowych.**

Na dzień 31.03.2024 r. Grupa nie była stroną w postępowaniach sądowych, arbitrażowych lub przed organem administracji publicznej, których wartość przedmiotu sporu przekraczałaby 10% kapitałów własnych i których przegranie miałyby istotny wpływ na przyszłe wyniki finansowe. Postępowania takie nie zostały też wszczęte do dnia publikacji raportu.

**24. Niespłacone pożyczki lub naruszenie postanowień umowy pożyczki, w odniesieniu do których nie podjęto żadnych działań naprawczych do końca okresu sprawozdawczego.**

Kredyty i pożyczki zaciągnięte przez Relpol spłacane są zgodnie z warunkami umów bankowych.

Jednostka dominująca w I kw. 2024 r. nie posiadała pożyczek udzielonych jej przez jednostki zależne.

**25. Przesunięcia między poszczególnymi poziomami hierarchii wartości godziwej, która jest stosowana na potrzeby wyceny wartości godziwej instrumentów finansowych.**

Nie wystąpiły.

**26. Zmiana klasyfikacji instrumentów finansowych w wyniku zmiany celu lub wykorzystania tych aktywów.**

Nie wystąpiła.

**27. Inne zdarzenia w okresie sprawozdawczym.**

W I kw. 2024 roku jednostka dominująca wypowiedziała umowę kredytu obrotowego z mBank S.A. i zakończyła współpracę w tym zakresie z dniem 29.03.2024 r. Wszystkie zobowiązania wobec banku zostały spłacone. Umowa dotyczyła kredytu z limitem 5 mln zł. W związku z zakończeniem współpracy z mBank S.A. podpisana została umowa na kredyt



obrotowy z Pekao S.A. z limitem 5 mln zł oraz możliwością zaciągnięcia dodatkowego kredytu w wysokości 2 mln zł. Kwota umowy nie jest istotna, stanowi 4,9% kapitałów własnych jednostki dominującej.

W marcu 2024 r. Spółka podpisała też aneks z BNP Paribas wydłużający o kolejny rok (do 19.03.2025) termin spłaty kredytu w rachunku bieżącym, w wysokości 5 mln zł.

W marcu 2024 Spółka zakończyła realizację projektu inwestycyjnego badawczo-rozwojowego pt. „Opracowanie przemysłowych przekaźników bistabilnych oraz przemysłowej technologii ich produkcji” i odpowiednią dokumentację złożyła do NCBiR. Projekt finansowany był dotacją z NCBiR w wysokości do 12,7 mln zł, środkami własnymi i długoterminowymi kredytami bankowymi. W wyniku inwestycji powstała automatyczna linia technologiczna, która umożliwia również produkcję dotychczasowych wersji przekaźników, oraz powstał innowacyjny przekaźnik bistabilny, który daje użytkownikom korzyści w postaci obniżenia kosztów energii jak i obniżenia kosztów elementów wykonawczych używanych w automatyce. Przekazniki bistabilne są szeroko wykorzystywane jako elementy wykonawcze automatyki do zasilania układów sterowania procesami produkcyjnymi maszyn, urządzeń i robotów. Spółka promuje nowy wyrób i buduje portfel zamówień.

#### **28. Zdarzenia po dniu bilansowym mogące mieć znaczący wpływ na przyszłe wyniki finansowe.**

Poza informacjami zaprezentowanymi w niniejszym skonsolidowanym raporcie kwartalnym nie występują inne zdarzenia, które mogłyby istotnie wpłynąć na przyszłe wyniki Spółki i Grupy kapitałowej.

Wszystkie zdarzenia ujęte zostały w tym sprawozdaniu finansowym.

#### **29. Potencjalny wpływ wojny w Ukrainie na wyniki Relpol S.A. i grupy kapitałowej.**

Inwazja Rosji na Ukrainę i tocząca się tam od dwóch lat wojna miała i ma ekonomiczny wpływ nie tylko na działalność grupy kapitałowej Relpol, ale na całą gospodarkę Polski, Europy i świata. Pomimo, że zakład DP Relpol Altera nie leży bezpośrednio w strefie działań wojennych, to sytuacja w Ukrainie w sposób pośredni i bezpośredni wpływa na działalność Spółki i grupy kapitałowej Relpol. Do czasu zakończenia wojny ryzyko prowadzenia montażu produktów w spółce ukraińskiej oraz ich transportu do kraju jest wysokie.

#### **30. Zmiany prezentacyjne dokonane w sprawozdaniu skonsolidowanym za rok 2023.**

Przyjęte przez Grupę zasady rachunkowości stosowane były w sposób ciągły i są zgodne z zasadami stosowanymi w roku poprzednim, za wyjątkiem wprowadzonych w 2023 roku zmian sposobu prezentacji zaliczek otrzymanych na dotacje z NCBiR z tytułu prowadzonych prac badawczo-rozwojowych.

Wpływ wprowadzonej zmiany prezentacyjnej na skonsolidowane sprawozdanie z sytuacji finansowej na dzień 31.03.2023 r. przedstawiono w poniższych tabelach.

	w tys. zł		
<b>SKRÓCONE SKONSOLIDOWANE SPRAWOZDANIE Z SYTUACJI FINANSOWEJ</b>	<b>przed zmianą 31.03.2023</b>	<b>zmiana</b>	<b>po zamianie 31.03.2023</b>
<b>AKTYWA</b>			
<b>Aktywa trwałe (długoterminowe)</b>	<b>60 981</b>	<b>1 509</b>	<b>62 490</b>
Rzeczowe aktywa trwałe	45 761	0	45 761
Aktywa z tytułu praw do użytkowania	2 646	0	2 646
Wartości niematerialne	12 574	1 509	14 083
Aktywa finansowe	0	0	0
Należności długoterminowe	0	0	0
Aktywa z tytułu podatku odroczonego	0	0	0
<b>Aktywa obrotowe nie przeznaczone do sprzedaży</b>	<b>91 144</b>	<b>0</b>	<b>91 144</b>
Zapasy	42 831	0	42 831
Należności z tytułu dostaw i usług oraz pozostałe należności	46 632	0	46 632
Należności z tytułu podatku dochodowego	0	0	0
Krótkoterminowe aktywa finansowe	0	0	0
Środki pieniężne i ich ekwiwalenty	1 681	0	1 681
<b>Aktywa trwałe zaklasyfikowane jako przeznaczone do sprzedaży</b>	<b>0</b>	<b>0</b>	<b>0</b>
<b>Aktywa obrotowe razem</b>	<b>91 144</b>	<b>0</b>	<b>91 144</b>
<b>SUMA AKTYWÓW</b>	<b>152 125</b>	<b>1 509</b>	<b>153 634</b>

w tys. zł

<b>SKRÓCONE SKONSOLIDOWANE SPRAWOZDANIE Z SYTUACJI FINANSOWEJ</b>	<b>przed zmianą 31.03.2023</b>	<b>zmiana</b>	<b>po zmianie 31.03.2023</b>
<b>PASYWA</b>			
<b>Kapitał własny przypadający akcjonariuszom jednostki dominującej</b>	<b>102 123</b>	<b>0</b>	<b>102 123</b>
Kapitał podstawowy	48 046	0	48 046
Pozostałe kapitały rezerwowe	(1 289)	0	(1 289)
Nadwyżka ceny emisyjnej powyżej wartości nominalnej udziałów	83	0	83
Zyski/straty zatrzymane, w tym:	55 283	0	55 283
- wynik okresu	5 702	0	5 702
<b>Udziały niekontrolujące</b>	<b>0</b>	<b>0</b>	<b>0</b>
<b>Kapitał własny ogółem</b>	<b>102 123</b>	<b>0</b>	<b>102 123</b>
<b>Zobowiązania długoterminowe</b>	<b>13 763</b>	<b>0</b>	<b>13 763</b>
Długoterminowe kredyty bankowe i pożyczki	10 325	0	10 325
Długoterminowe zobowiązania finansowe	706	0	706
- w tym zobowiązania z tytułu leasingu	706	0	706
Zobowiązania z tytułu dostaw i usług oraz pozostałe zobowiązania długoterminowe	0	0	0
Rezerwa z tytułu odroczonego podatku dochodowego	1 000	0	1 000
Rezerwy długoterminowe	1 732	0	1 732
- rezerwy długoterminowe z tytułu świadczeń pracowniczych	1 732	0	1 732
- inne rezerwy długoterminowe	0	0	0
<b>Zobowiązania krótkoterminowe</b>	<b>36 239</b>	<b>1 509</b>	<b>37 748</b>
Zobowiązania z tytułu dostaw i usług oraz pozostałe zobowiązania	21 815	1 509	23 324
Krótkoterminowe zobowiązania finansowe	666	0	666
- w tym zobowiązania z tytułu leasingu	666	0	666
Zobowiązania z tytułu podatku dochodowego	586	0	586
Krótkoterminowe kredyty bankowe i pożyczki	10 684	0	10 684
Rezerwy krótkoterminowe	2 488	0	2 488
- rezerwy krótkoterminowe z tytułu świadczeń pracowniczych	2 086	0	2 086
- inne rezerwy krótkoterminowe	402	0	402
<b>Zobowiązania wchodzące w skład grup przeznaczonych do sprzedaży</b>	<b>0</b>	<b>0</b>	<b>0</b>
<b>Zobowiązania krótkoterminowe razem</b>	<b>36 239</b>	<b>1 509</b>	<b>37 748</b>
<b>Zobowiązania razem</b>	<b>50 002</b>	<b>1 509</b>	<b>51 511</b>
<b>SUMA PASYWÓW</b>	<b>152 125</b>	<b>1 509</b>	<b>153 634</b>

### III. Skrócone sprawozdanie jednostkowe Relpol S.A.

#### 1. Wybrane dane finansowe ze sprawozdania jednostkowego Relpol S.A.

WYBRANE DANE FINANSOWE ZE SPRAWOZDANIA JEDNOSTKOWEGO	w tys. zł	w tys. zł	w tys. EUR	w tys. EUR
	Za 1 kwartał okres od 01.01.2024 do 31.03.2024	Za 1 kwartał okres od 01.01.2023 do 31.03.2023	Za 1 kwartał okres od 01.01.2024 do 31.03.2024	Za 1 kwartał okres od 01.01.2023 do 31.03.2023
<b>RACHUNEK ZYSKÓW I STRAT</b>				
Przychody netto ze sprzedaży produktów, towarów i materiałów	31 017	53 050	7 178	11 286
Zysk (strata) z działalności operacyjnej	-1 752	6 560	-405	1 396
Zysk (strata) brutto	-2 093	6 216	-484	1 322
Zysk (strata) netto	-1 861	4 850	-431	1 032
<b>SPRAWOZDANIE Z PRZEPŁYWÓW PIENIĘŻNYCH</b>				
Przepływy pieniężne netto z działalności operacyjnej	8 806	-7 282	2 038	-1 549
Przepływy pieniężne netto z działalności inwestycyjnej	-3 478	-1 239	-805	-264
Przepływy pieniężne netto z działalności finansowej	-5 798	7 538	-1 342	1 604
Przepływy pieniężne netto, razem	-470	-983	-109	-209
<b>SPRAWOZDANIE Z SYTUACJI FINANSOWEJ</b>				
	Stan na 31.03.2024	Stan na 31.12.2023	Stan na 31.03.2024	Stan na 31.12.2023
Aktywa razem	137 100	143 751	31 877	33 061
Zobowiązania długoterminowe	16 126	17 711	3 749	4 073
Zobowiązania krótkoterminowe	20 350	23 555	4 732	5 417
Kapitał własny	100 624	102 485	23 396	23 571
Kapitał zakładowy	48 046	48 046	11 171	11 050
<b>POZOSTAŁE</b>				
Liczba akcji	9 609 193	9 609 193	9 609 193	9 609 193
Liczba akcji przyjęta do ustalenia rozwodnionego zysku	9 609 193	9 609 193	9 609 193	9 609 193
Zysk zannualizowany (strata) na jedną akcję zwykłą (w zł / EUR)	0,05	0,70	0,01	0,15
Zysk (strata) za okres sprawozdawczy na jedną akcję zwykłą (w zł / EUR)	-0,19	0,50	-0,04	0,11
Wartość księgowa na jedną akcję (w zł / EUR)	10,47	10,45	2,44	2,22
Zadeklarowana lub wypłacona dywidenda na jedną akcję (w zł / EUR)	0,00	0,00	0,00	0,00

#### Sposób przeliczenia kwot w tabeli „Wybrane dane finansowe” na euro

W celu przeliczenia powyższych kwot użyto średniego kursu NBP obowiązującego dla euro w poszczególnych dniach bilansowych i przedziałach czasowych:

	Kurs średni za okres od 01.01.2024 do 31.03.2024	Kurs średni za okres od 01.01.2023 do 31.03.2023	Kurs na dzień 31.03.2024	Kurs na dzień 31.12.2023
Kurs EUR/ PLN	4,3211	4,7005	4,3009	4,3480

## 2. Sprawozdanie finansowe Relpol S.A. za I kw. 2024 r.

w tys. zł		
JEDNOSTKOWY RACHUNEK ZYSKÓW I STRAT	od 01.01.2024 do 31.03.2024	od 01.01.2023 do 31.03.2023
Przychody netto ze sprzedaży produktów, towarów i materiałów	31 017	53 050
Koszt sprzedanych produktów, towarów i materiałów	27 776	41 208
<b>Zysk (strata) brutto ze sprzedaży</b>	<b>3 241</b>	<b>11 842</b>
Koszty sprzedaży	262	297
Koszty ogólnego zarządu	4 623	4 427
Pozostałe przychody operacyjne	83	109
Pozostałe koszty operacyjne	191	667
<b>Zysk (strata) z działalności operacyjnej</b>	<b>-1 752</b>	<b>6 560</b>
Przychody finansowe	6	11
Koszty finansowe	347	355
<b>Zysk (strata) brutto</b>	<b>-2 093</b>	<b>6 216</b>
Podatek dochodowy	-232	1 366
<b>Zysk (strata) netto na działalności kontynuowanej</b>	<b>-1 861</b>	<b>4 850</b>
Zysk (strata) netto na działalności zaniechanej	0	0
<b>Zysk (strata) netto</b>	<b>-1 861</b>	<b>4 850</b>

w zł		
ZYSK NA AKCJĘ	od 01.01.2024 do 31.03.2024	od 01.01.2023 do 31.03.2023
<b>Zysk (strata) na jedną akcję</b>	<b>-0,19</b>	<b>0,50</b>
Podstawowy zysk (podstawowa strata) przypadający na jedną akcję z działalności kontynuowanej	-0,19	0,50
Podstawowy zysk (podstawowa strata) przypadający na jedną akcję z działalności zaniechanej	0,00	0,00
<b>Rozwodniony zysk (strata) na jedną akcję</b>	<b>-0,19</b>	<b>0,50</b>
Rozwodniony zysk (rozwodniona strata) przypadający na jedną akcję z działalności kontynuowanej	-0,19	0,50
Rozwodniony zysk (rozwodniona strata) przypadający na jedną akcję z działalności zaniechanej	0,00	0,00

w tys. zł		
SPRAWOZDANIE Z CAŁKOWITYCH DOCHODÓW	od 01.01.2024 do 31.03.2024	od 01.01.2023 do 31.03.2023
<b>Zysk (strata) netto</b>	<b>-1 861</b>	<b>4 850</b>
<b>Inne całkowite dochody</b>	<b>0</b>	<b>0</b>
Inne całkowite dochody, które nie zostaną przeklasyfikowane do zysku lub straty, po opodatkowaniu, w tym:	0	0
- Inne całkowite dochody, po opodatkowaniu, zyski (straty) z tytułu ponownych wycen programów określonych świadczeń	0	0
- Inne całkowite dochody, które zostaną przeklasyfikowane do zysku lub straty, po opodatkowaniu	0	0
<b>Całkowite dochody ogółem w tym:</b>	<b>-1 861</b>	<b>4 850</b>
- przypadające na jedną akcję zwykłą (zł/szt.)	-0,19	0,50
- przypadające na jedną akcję rozwodnioną (zł/szt.)	-0,19	0,50

w tys. zł

<b>SPRAWOZDANIE Z SYTUACJI FINANSOWEJ</b>	<b>31.03.2024</b>	<b>31.12.2023</b>	<b>31.03.2023</b>
<b>AKTYWA</b>			
<b>Aktywa trwałe</b>	<b>72 840</b>	<b>69 817</b>	<b>62 028</b>
Rzeczowe aktywa trwałe	46 588	47 048	45 299
Aktywa z tytułu prawa do użytkowania	4 326	4 434	2 646
Wartości niematerialne	21 880	18 233	14 083
Aktywa finansowe	0	0	0
Należności długoterminowe	46	102	0
Aktywa z tytułu podatku odroczonego	0	0	0
<b>Aktywa obrotowe nie przeznaczone do sprzedaży</b>	<b>64 260</b>	<b>73 934</b>	<b>90 846</b>
Zapasy	36 239	44 649	42 809
Należności z tytułu dostaw i usług oraz pozostałe należności	26 719	27 513	46 575
Należności z tytułu podatku dochodowego	852	852	0
Krótkoterminowe aktywa finansowe	0	0	0
Środki pieniężne i ich ekwiwalenty	450	920	1 462
<b>Aktywa trwałe zaklasyfikowane jako przeznaczone do sprzedaży</b>	<b>0</b>	<b>0</b>	<b>0</b>
<b>Aktywa obrotowe razem</b>	<b>64 260</b>	<b>73 934</b>	<b>90 846</b>
<b>SUMA AKTYWÓW</b>	<b>137 100</b>	<b>143 751</b>	<b>152 874</b>

w tys. zł

<b>SPRAWOZDANIE Z SYTUACJI FINANSOWEJ</b>	<b>31.03.2024</b>	<b>31.12.2023</b>	<b>31.03.2023</b>
<b>PASYWA</b>			
<b>Kapitał własny ogółem</b>	<b>100 624</b>	<b>102 485</b>	<b>100 376</b>
Kapitał podstawowy	48 046	48 046	48 046
Pozostałe kapitały rezerwowe	(935)	(935)	(719)
Nadwyżka ceny emisyjnej powyżej wartości nominalnej udziałów	83	83	83
Zyski/straty zatrzymane:	53 430	55 291	52 966
- w tym wynik okresu	(1 861)	7 175	4 850
<b>Zobowiązania długoterminowe</b>	<b>16 126</b>	<b>17 711</b>	<b>13 650</b>
Długoterminowe kredyty bankowe i pożyczki	12 848	14 065	10 325
Długoterminowe zobowiązania finansowe	966	1 101	706
- w tym zobowiązania z tytułu leasingu	966	1 101	706
Zobowiązania z tytułu dostaw i usług oraz pozostałe zobowiązania długoterminowe	0	0	0
Rezerwa z tytułu odroczonego podatku dochodowego	777	1 010	1 059
Rezerwy długoterminowe	1 535	1 535	1 560
- w tym rezerwy długoterminowe z tytułu świadczeń pracowniczych	1 535	1 535	1 560
- w tym inne rezerwy długoterminowe	0	0	0
<b>Zobowiązania krótkoterminowe</b>	<b>20 350</b>	<b>23 555</b>	<b>38 848</b>
Zobowiązania z tytułu dostaw i usług oraz pozostałe zobowiązania	12 709	12 106	24 403
Krótkoterminowe zobowiązania finansowe	723	831	666
- w tym zobowiązania z tytułu leasingu	723	831	666
Zobowiązania z tytułu podatku dochodowego	0	0	527
Krótkoterminowe kredyty bankowe i pożyczki	4 899	9 098	10 684
Rezerwy krótkoterminowe	2 019	1 520	2 568
- w tym rezerwy krótkoterminowe z tytułu świadczeń pracowniczych	1 476	1 002	2 086
- w tym inne rezerwy krótkoterminowe	543	518	482
<b>Zobowiązania wchodzące w skład grup przeznaczonych do sprzedaży</b>	<b>0</b>	<b>0</b>	<b>0</b>
<b>Zobowiązania krótkoterminowe razem</b>	<b>20 350</b>	<b>23 555</b>	<b>38 848</b>
<b>Zobowiązania razem</b>	<b>36 476</b>	<b>41 266</b>	<b>52 498</b>
<b>SUMA PASYWÓW</b>	<b>137 100</b>	<b>143 751</b>	<b>152 874</b>

	w tys. zł	
SPRAWOZDANIE Z PRZEPŁYWÓW PIENIĘŻNYCH	od 01.01.2024 do 31.03.2024	od 01.01.2023 do 31.03.2023
<b>I. Zysk (strata) brutto</b>	<b>(2 093)</b>	<b>6 216</b>
<b>II. Korekty razem</b>	<b>10 899</b>	<b>(12 554)</b>
1. Udział w (zyskach) stratach netto jedn. wycenianych metodą praw własności	0	0
2. Amortyzacja	1 474	1 596
3. Przychody z tytułu odsetek	(4)	(11)
4. Koszty z tytułu odsetek	107	131
5. (Zyski) straty z tytułu różnic kursowych	8	(76)
6. (Zysk) strata z działalności inwestycyjnej	(19)	(3)
7. Zmiana stanu rezerw	498	891
8. Zmiana stanu zapasów	8 410	2 255
9. Zmiana stanu należności	1 204	(11 570)
10. Zmiana stanu zobowiązań krótkoterminowych z wyjątkiem pożyczek i kredytów	(425)	(4 327)
11. Zmiana stanu rozliczeń międzyokresowych	(354)	235
12. Inne korekty	0	(1 675)
<b>III. Środki pieniężne wykorzystane w działalności operacyjnej (I + II)</b>	<b>(8 806)</b>	<b>(6 338)</b>
1. Odsetki otrzymane, zaliczane do działalności operacyjnej	0	0
2. Dywidendy otrzymane, zaliczane do działalności operacyjnej	0	0
3. Wypłacone odsetki, zaliczane do działalności operacyjnej	0	0
4. Podatek dochodowy zapłacony/zwrócony	0	(944)
<b>A. Wpływy/(wypływy) pieniężne netto z działalności operacyjnej</b>	<b>(8 806)</b>	<b>(7 282)</b>
1. Wpływy ze sprzedaży rzeczowych aktywów trwałych	45	0
2. Wpływy ze sprzedaży wartości niematerialnych	0	0
3. Nabycie rzeczowych aktywów trwałych	(773)	(807)
4. Nabycie wartości niematerialnych	(2 750)	(432)
5. Inne wpływy lub wydatki	0	0
<b>B. Wpływy/(wypływy) pieniężne netto z działalności inwestycyjnej</b>	<b>(3 478)</b>	<b>(1 239)</b>
1. Otrzymane kredyty i pożyczki	0	6 148
2. Nabycie akcji (udziałów) własnych	0	0
3. Dywidendy i inne wypłaty na rzecz właścicieli	0	0
4. Spłaty kredytów i pożyczek	(5 443)	0
5. Płatności zobowiązań z tytułu umów leasingu finansowego	(252)	(165)
6. Odsetki	(103)	(120)
7. Wpływy z dotacji	0	1 675
<b>C. Wpływy/(wypływy) pieniężne netto z działalności finansowej</b>	<b>(5 798)</b>	<b>7 538</b>
<b>D. Przepływy pieniężne netto razem</b>	<b>(470)</b>	<b>(983)</b>
<b>E. Wpływ zmian z tytułu różnic kursowych na stanu środków pieniężnych</b>	<b>0</b>	<b>5</b>
<b>F. Bilansowa zmiana stanu środków pieniężnych</b>	<b>(470)</b>	<b>(978)</b>
<b>G. Środki pieniężne na początek okresu</b>	<b>920</b>	<b>2 440</b>
<b>H. Środki pieniężne na koniec okresu, w tym:</b>	<b>450</b>	<b>1 462</b>
- o ograniczonej możliwości dysponowania	57	936



w tys. zł

SPRAWOZDANIE ZE ZMIAN W KAPITALE WŁASNYM	Kapitał podstawowy	Pozostałe kapitały rezerwowe	Nadwyżka ceny emisyjnej pow. wartości nominalnej udziałów	Zysk/strata zatrzymane	Razem
<b>Saldo na 01.01.2024</b>	<b>48 046</b>	<b>(935)</b>	<b>83</b>	<b>55 291</b>	<b>102 485</b>
Dywidendy ujęte jako wypłaty na rzecz właścicieli	0	0	0	0	0
Pozostałe zmiany w kapitale własny	0	0	0	0	0
Całkowite dochody ogółem, w tym:	0	0	0	(1 861)	(1 861)
- zyski netto za okres	0	0	0	(1 861)	(1 861)
- inne całkowite dochody za okres	0	0	0	0	0
<b>Zwiększenie (zmniejszenie) wartości kapitału własnego</b>	<b>0</b>	<b>0</b>	<b>0</b>	<b>(1 861)</b>	<b>(1 861)</b>
<b>Saldo na 31.03.2024 roku</b>	<b>48 046</b>	<b>(935)</b>	<b>83</b>	<b>53 430</b>	<b>100 624</b>

w tys. zł

SPRAWOZDANIE ZE ZMIAN W KAPITALE WŁASNYM	Kapitał podstawowy	Pozostałe kapitały rezerwowe	Nadwyżka ceny emisyjnej pow. wartości nominalnej udziałów	Zysk/strata zatrzymane	Razem
<b>Saldo na 01.01.2023</b>	<b>48 046</b>	<b>(719)</b>	<b>83</b>	<b>48 116</b>	<b>95 526</b>
Dywidendy ujęte jako wypłaty na rzecz właścicieli	0	0	0	0	0
Pozostałe zmiany w kapitale własny	0	0	0	0	0
Całkowite dochody ogółem, w tym:	0	(216)	0	7 175	6 959
- zyski netto za okres	0	0	0	7 175	7 175
- inne całkowite dochody za okres	0	(216)	0	0	(216)
<b>Zwiększenie (zmniejszenie) wartości kapitału własnego</b>	<b>0</b>	<b>(216)</b>	<b>0</b>	<b>7 175</b>	<b>6 959</b>
<b>Saldo na 31.12.2023 roku</b>	<b>48 046</b>	<b>(935)</b>	<b>83</b>	<b>55 291</b>	<b>102 485</b>

w tys. zł

SPRAWOZDANIE ZE ZMIAN W KAPITALE WŁASNYM	Kapitał podstawowy	Pozostałe kapitały rezerwowe	Nadwyżka ceny emisyjnej pow. wartości nominalnej udziałów	Zysk/strata zatrzymane	Razem
<b>Saldo na 01.01.2023</b>	<b>48 046</b>	<b>(719)</b>	<b>83</b>	<b>48 116</b>	<b>95 526</b>
Dywidendy ujęte jako wypłaty na rzecz właścicieli	0	0	0	0	0
Pozostałe zmiany w kapitale własny	0	0	0	0	0
Całkowite dochody ogółem, w tym:	0	0	0	4 850	4 850
- zyski netto za okres	0	0	0	4 850	4 850
- inne całkowite dochody za okres	0	0	0	0	0
<b>Zwiększenie (zmniejszenie) wartości kapitału własnego</b>	<b>0</b>	<b>0</b>	<b>0</b>	<b>0</b>	<b>0</b>
<b>Saldo na 31.03.2023 roku</b>	<b>48 046</b>	<b>(719)</b>	<b>83</b>	<b>52 966</b>	<b>100 376</b>

### 3. Podsumowanie wyników finansowych Relpol S.A. w I kw. 2024 r.

Wybrane jednostkowe dane finansowe	od 01.01.2024 do 31.03.2024	od 01.01.2023 do 31.03.2023
Przychody ze sprzedaży w tys. zł	31 017	53 050
Zysk brutto na sprzedaży w tys. zł	3 241	11 842
Marża brutto na sprzedaży (%)	10,4%	22,3%
EBITDA w tys. zł	-280	8 156
Marża EBITDA (%)	-0,9%	15,4%
EBIT w tys. zł	-1 752	6 560
Marża EBIT (%)	-5,6%	12,4%
Zysk/strata netto w tys. zł	-1 861	4 850
Marża netto (%)	-6,0%	9,1%

Warunki rynkowe w I kw. 2024 r. nie były dla Spółki sprzyjające, z uwagi na utrzymującą się dekoniunkturę w sektorze przemysłowym zarówno w kraju jak i na kluczowych dla Spółki rynkach krajów europejskich.

Osiągnięte w I kw. 2024 roku przychody ze sprzedaży były o 41,5% niższe wobec rekordowego dla Spółki I kw. roku ubiegłego. Marża brutto na sprzedaży wyniosła 10,4% i była o ponad połowę niższa niż w I kw. 2023 ubr.

Spółka podjęła szereg działań w celu ograniczenia kosztów i minimalizacji strat, zarówno bieżącego jak i przyszłych kwartałów 2024 r. Są to między innymi:

- wprowadzenie okresowej zmiany organizacji pracy na niektórych wydziałach Spółki,
- zmniejszenie stanu zatrudnienia,
- ograniczenie poziomu zapasów,
- negocjacje cenowe z dostawcami,
- wzrost aktywności na nowych rynkach i pozyskanie nowych klientów,
- pozyskanie nowych zamówień od nowych i obecnych klientów,
- nawiązanie współpracy w nowych obszarach działalności,
- poszerzenie portfolio oferty produktowej,
- ograniczenie kosztów i inwestycji niezwiązanych ze strategicznymi projektami,
- przeniesienie na Ukrainę, montażu kolejnych grup produktów o wysokim udziale kosztów robocizny.

Pomimo szeregu działań, wysokie koszty działalności, w tym rosnące koszty usług obcych spowodowanych głównie wzrostem płac (jak przetwórstwa surowców), wyższe koszty wynagrodzeń pracowników Spółki, koszty amortyzacji oraz powstałe odchylenia z tyt. niewykorzystanych mocy produkcyjnych były głównymi czynnikami, które przyczyniły się do powstania straty netto w wysokości 1.861 tys. zł.

Strata netto wpłynęła na zmniejszenie stanu kapitału własnego Spółki w stosunku do 31.12.2023 roku. Zobowiązania spółki zmniejszyły się o 4.790 tys. zł w wobec stanu na 31.12.2023 r. i o 16.022 tys. zł wobec 31.03.2023 r. Największe zmiany wystąpiły w zobowiązaniach krótkoterminowych a wynikały ze spłaty krótkoterminowych kredytów bankowych oraz spadku zobowiązań z tyt. dostaw.

Widoczne zmiany wystąpiły też w aktywach Spółki. Aktywa trwałe wzrosły o 3.023 tys. zł wobec stanu na 31.12.2023 r. oraz o 10.812 tys. zł wobec 31.03.2023 r. Największy wzrost dotyczył wartości niematerialnych, co wynikało z prowadzonych inwestycji.

Aktywa obrotowe spadły o 8.825 tys. zł w stosunku do danych na 31.12.2023 roku oraz o 25.737 tys. zł w stosunku do stanu na 31.03.2023 r. Z powodu niższej sprzedaży, skurczyły się zapasy oraz należności z tyt. dostaw oraz pozostałe należności.

Wskaźniki płynności utrzymywały się na bezpiecznym poziomie.

W ocenie Zarządu Spółki rok 2024 będzie rokiem trudnym. Pojawiają się jednak przesłanki wskazujące na powolną poprawę sytuacji rynkowej w kolejnych miesiącach, co można wnioskować po rosnącej ilości napływających zamówień. Z uwagi jednak na to, że terminy dostaw znacząco się skróciły i klienci nie składają zamówień z dużym wyprzedzeniem, trudniej jest szacować portfel zamówień i trwałą tendencję zmian rynkowych.

#### 4. Dodatkowe informacje do sprawozdania jednostkowego.

##### 4.1 Segmenty operacyjne dla jednostki dominującej Relpol S.A.

Segment operacyjny jest częścią składową jednostki:

- która angażuje się w działalność gospodarczą, w związku z którymi może uzyskiwać przychody i ponosić koszty (w tym przychody i koszty związane z transakcjami z innymi częściami składowymi tej samej jednostki),
- której wyniki działalności są regularnie przeglądane przez główny organ odpowiedzialny za podejmowanie decyzji operacyjnych w jednostce oraz wykorzystujący te wyniki przy decydowaniu o alokacji zasobów do segmentu i przy ocenie wyników działalności segmentu, a także,
- w przypadku której są dostępne oddzielne informacje finansowe.

Zgodnie z wymogami MSSF 8, należy identyfikować segmenty operacyjne w oparciu o wewnętrzne raporty dotyczące tych elementów, które są regularnie weryfikowane przez osoby decydujące o przydzielaniu zasobów do danego segmentu i oceniające jego wyniki finansowe.

Biorąc powyższe pod uwagę należy stwierdzić, że Relpol działa na rynku komponentów automatyki przemysłowej i jest to podstawowy segment jej działalności.

w tys. zł

Przychody i wyniki segmentów	Przychody		Wynik w segmencie	
	od 01.01.2024 do 31.03.2024	od 01.01.2023 do 31.03.2023	od 01.01.2024 do 31.03.2024	od 01.01.2023 do 31.03.2023
Komponenty automatyki przemysłowej	27 600	47 043	2 058	9 817
Towary	2 653	4 507	1 131	1 795
Pozostałe segmenty	764	1 500	52	230
<b>Razem z działalności kontynuowanej</b>	<b>31 017</b>	<b>53 050</b>	<b>3 241</b>	<b>11 842</b>

<b>Pozycje nieprzypisane</b>	Koszty sprzedaży	262	297
	Koszty zarządu	4 623	4 427
	Pozostałe przychody operacyjne	83	109
	Pozostałe koszty operacyjne	191	667
	<b>Zysk(strata)z działalności operacyjnej</b>	<b>-1 752</b>	<b>6 560</b>
	Przychody finansowe	6	11
	Koszty finansowe	347	355
	<b>Zysk brutto (strata) z działalności kontynuowanej</b>	<b>-2 093</b>	<b>6 216</b>
	Podatek dochodowy	-232	1 366
	Pozostałe zmniejszenia zysku	0	0
	<b>Zysk (strata) netto z działalności kontynuowanej</b>	<b>-1 861</b>	<b>4 850</b>
	Zysk (strata) netto na działalności zaniechanej	0	0
	<b>Zysk (strata) netto</b>	<b>-1 861</b>	<b>4 850</b>

w tys. zł

<b>Aktywa segmentów – zapasy</b>	<b>od 01.01.2024 do 31.03.2024</b>	<b>od 01.01.2023 do 31.03.2023</b>
Komponenty automatyki przemysłowej	33 354	38 977
Towary	2 777	3 411
Pozostałe segmenty	108	421
<b>Razem aktywa segmentów</b>	<b>36 239</b>	<b>42 809</b>

w tys. zł

<b>Aktywa segmentów – pozostałe składniki</b>	<b>od 01.01.2024 do 31.03.2024</b>	<b>od 01.01.2023 do 31.03.2023</b>
Komponenty automatyki przemysłowej	100 861	110 065
Towary		
Pozostałe segmenty		
<b>Razem aktywa segmentów</b>	<b>100 861</b>	<b>110 065</b>

w tys. zł

<b>Zobowiązania segmentów</b>	<b>od 01.01.2024 do 31.03.2024</b>	<b>od 01.01.2023 do 31.03.2023</b>
Komponenty automatyki przemysłowej	36 476	52 498
Towary		
Pozostałe segmenty		
<b>Razem aktywa segmentów</b>	<b>36 476</b>	<b>52 498</b>

w tys. zł

Pozostałe informacje o segmentach	Amortyzacja		Zwiększenie aktywów trwałych	
	od 01.01.2024 do 31.03.2024	od 01.01.2023 do 31.03.2023	od 01.01.2024 do 31.03.2024	od 01.01.2023 do 31.03.2023
Komponenty automatyki przemysłowej				
Towary	1 472	1 596	3 523	6 242
Pozostałe segmenty				
<b>Razem działalność kontynuowana</b>	<b>1 472</b>	<b>1 596</b>	<b>3 523</b>	<b>6 242</b>

#### 4.2 Informacje dotyczące korekt z tyt. rezerw i odpisów aktualizujących aktywa spółki.

w tys. zł

Stan odpisów aktualizujących aktywa	Stan na 01.01.2024	Obroty w I-III 2024 r.			Stan na 31.03.2024
		Rozwiązano	Wykorzystano	Utworzono	
Odpis akt. wartości środków trwałych i podobne	3 795	0	0	0	3 795
Odpis akt. aktywa długoterminowe - udziały w podmiotach powiązanych	0	0	0	0	0
Odpis aktualizujący wartość zapasów	1 354	0	0	0	1 354
Odpis akt. należności z tyt. dostaw	854	(383)	0	1 337	1 808
Odpis akt. Inne należności	845	(19)	0	35	861
<b>Razem</b>	<b>6 848</b>	<b>(402)</b>	<b>0</b>	<b>1 943</b>	<b>8 389</b>

w tys. zł

Stan rezerw	Stan na 01.01.2024	Obroty w I-III 2024 r.			Stan na 31.03.2024
		Rozwiązano	Wykorzystano	Utworzono	
Rezerwa na świadczenia emerytalne i podobne	2 765	(791)	(282)	979	2 671
- świadczenia emerytalne	1 914	0	(282)	350	1 982
- urlopy wypoczynkowe	851	(791)	0	629	689
Pozostałe rezerwy (w tym na przyszłe zobowiązania)	472	(1 092)	(98)	1 138	420
<b>Razem</b>	<b>3 237</b>	<b>(1 883)</b>	<b>(380)</b>	<b>2 117</b>	<b>3 091</b>

w tys. zł

Stan odpisów aktualizujących aktywa	Stan na 01.01.2023	Obroty w I-III 2023 r.			Stan na 31.03.2023
		Rozwiązano	Wykorzystano	Utworzono	
Odpis akt. wartości środków trwałych i podobne	3 795	0	0	0	3 795
Odpis akt. aktywa długoterminowe - udziały w podmiotach powiązanych	1 355	0	0	0	1 355
Odpis aktualizujący wartość zapasów	854	(103)	0	172	923
Odpis akt. należności z tyt. dostaw	845	(4)	0	29	870
Odpis akt. Inne należności	0	0	0	571	571
<b>Razem</b>	<b>6 849</b>	<b>(107)</b>	<b>0</b>	<b>772</b>	<b>7 514</b>

w tys. zł

Stan rezerw	Stan na 01.01.2023	Obroty w I-III 2023 r.			Stan na 31.03.2023
		Rozwiązano	Wykorzystano	Utworzono	
Rezerwa na świadczenia emerytalne i podobne	2 765	0	0	882	3 647
- świadczenia emerytalne	1 914	0		350	2 264
- urlopy wypoczynkowe	851	0	0	532	1 383
Pozostałe rezerwy (w tym na przyszłe zobowiązania)	472	(1 031)	(71)	1 111	481
<b>Razem</b>	<b>3 237</b>	<b>(1 031)</b>	<b>(71)</b>	<b>1 993</b>	<b>4 128</b>

#### 4.3 Informacja o aktywach i rezerwach z tyt. odroczonego podatku dochodowego w spółce.

w tys. zł

	31.03.2024	31.03.2023
Aktywo z tytułu odroczonego podatku dochodowego	2 430	1 799
Rezerwa z tytułu odroczonego podatku dochodowego	3 207	2 858
<b>Nadwyżka rezerwy nad aktywem</b>	<b>(777)</b>	<b>(1 059)</b>

W sprawozdaniu z sytuacji finansowej aktywo i rezerwa z tytułu odroczonego podatku dochodowego, prezentowane są w sprawozdaniu z sytuacji finansowej w wartości netto tj. rezerwy pomniejszone o aktywo.

#### 4.4 Transakcje Relpol S.A. z podmiotami powiązаныmi

w tys. zł

Nazwa podmiotu	Sprzedaż podmiotom powiązany		Zakupy od podmiotów powiązanych		Dywidendy		Należności z tytułu dostaw i usług		Pozostałe należności		Zobowiązania z tytułu dostaw i usług		Pozostałe zobowiązania	
	31.03.2024	31.03.2023	31.03.2024	31.03.2023	31.03.2024	31.03.2023	31.03.2024	31.03.2023	31.03.2024	31.03.2023	31.03.2024	31.03.2023	31.03.2024	31.03.2023
Relpol-Altera sp. z o.o.	0	0	0	0	0	0	0	0	0	0	0	0	0	0
DP Relpol Altera *	1	105	839	2 087	0	0	0	0	1	126	835	1 444	0	0
Relpol-Eltim Sp. z o.o.	0	0	0	0	0	0	0	0	0	0	0	0	0	0
Relpol Elektronik*	0	0	0	0	0	0	0	0	490	420	0	0	0	0
SEA Piaseczni Adam Ambroziak	30	11	0	0	0	0	22	0	0	0	0	0	0	0
English Language School S.C	0	0	4	0	0	0	0	0	0	0	1	0	0	0
<b>Razem</b>	<b>31</b>	<b>116</b>	<b>843</b>	<b>2 087</b>	<b>0</b>	<b>0</b>	<b>22</b>	<b>0</b>	<b>491</b>	<b>546</b>	<b>836</b>	<b>1 444</b>	<b>0</b>	<b>0</b>

\* spółki objęte konsolidacją. W tabeli pokazano transakcje z tymi spółkami, ale w sprawozdaniu skonsolidowanym wzajemne obroty tych spółek zostały wyłączone poprzez wprowadzone korekty konsolidacyjne.

## 5. Zmiany prezentacyjne dokonane w sprawozdaniu jednostkowym za rok 2023.

Przyjęte przez spółkę zasady rachunkowości stosowane były w sposób ciągły i są zgodne z zasadami stosowanymi w roku poprzednim, za wyjątkiem wprowadzonych w 2023 roku zmian sposobu prezentacji zaliczek otrzymanych na dotacje z NCBiR z tytułu prowadzonych prac badawczo-rozwojowych.

Wpływ wprowadzonej zmiany prezentacyjnej na jednostkowe sprawozdanie z sytuacji finansowej na dzień 31.03.2023 r. przedstawiono w poniższych tabelach.

w tys. zł

SPRAWOZDANIE Z SYTUACJI FINANSOWEJ	przed zmianą 31.03.2023	zmiana	po zmianie 31.03.2023
<b>AKTYWA</b>			
<b>Aktywa trwałe</b>	<b>60 519</b>	<b>1 509</b>	<b>62 028</b>
Rzeczowe aktywa trwałe	45 299	0	45 299
Aktywa z tytułu prawa do użytkowania	2 646	0	2 646
Wartości niematerialne	12 574	1 509	14 083
Aktywa finansowe	0	0	0
Należności długoterminowe	0	0	0
Aktywa z tytułu podatku odroczonego	0	0	0
<b>Aktywa obrotowe nie przeznaczone do sprzedaży</b>	<b>90 846</b>	<b>0</b>	<b>90 846</b>
Zapasy	42 809	0	42 809
Należności z tytułu dostaw i usług oraz pozostałe należności	46 575	0	46 575
Należności z tytułu podatku dochodowego	0	0	0
Krótkoterminowe aktywa finansowe	0	0	0
Środki pieniężne i ich ekwiwalenty	1 462	0	1 462
<b>Aktywa trwałe zaklasyfikowane jako przeznaczone do sprzedaży</b>	<b>0</b>	<b>0</b>	<b>0</b>
<b>Aktywa obrotowe razem</b>	<b>90 846</b>	<b>0</b>	<b>90 846</b>
<b>SUMA AKTYWÓW</b>	<b>151 365</b>	<b>1 509</b>	<b>152 874</b>

SPRAWOZDANIE Z SYTUACJI FINANSOWEJ	przed zmianą 31.03.2023	zmiana	po zmianie 31.03.2023
<b>PASYWA</b>			
<b>Kapitał własny ogółem</b>	<b>100 376</b>	<b>0</b>	<b>100 376</b>
Kapitał podstawowy	48 046	0	48 046
Pozostałe kapitały rezerwowe	(719)	0	(719)
Nadwyżka ceny emisyjnej powyżej wartości nominalnej udziałów	83	0	83
Zyski/straty zatrzymane:	52 966	0	52 966
- w tym wynik okresu	4 850	0	4 850
<b>Zobowiązania długoterminowe</b>	<b>13 650</b>	<b>0</b>	<b>13 650</b>
Długoterminowe kredyty bankowe i pożyczki	10 325	0	10 325
Długoterminowe zobowiązania finansowe	706	0	706



- w tym zobowiązania z tytułu leasingu	706	0	706
Zobowiązania z tytułu dostaw i usług oraz pozostałe zobowiązania długoterminowe	0	0	0
Rezerwa z tytułu odroczonego podatku dochodowego	1 059	0	1 059
Rezerwy długoterminowe	1 560	0	1 560
- w tym rezerwy długoterminowe z tytułu świadczeń pracowniczych	1 560	0	1 560
- w tym inne rezerwy długoterminowe	0	0	0
<b>Zobowiązania krótkoterminowe</b>	<b>38 848</b>	<b>1 509</b>	<b>38 848</b>
Zobowiązania z tytułu dostaw i usług oraz pozostałe zobowiązania	22 894	1 509	24 403
Krótkoterminowe zobowiązania finansowe	666	0	666
- w tym zobowiązania z tytułu leasingu	666	0	666
Zobowiązania z tytułu podatku dochodowego	527	0	527
Krótkoterminowe kredyty bankowe i pożyczki	10 684	0	10 684
Rezerwy krótkoterminowe	2 568	0	2 568
- w tym rezerwy krótkoterminowe z tytułu świadczeń pracowniczych	2 086	0	2 086
- w tym inne rezerwy krótkoterminowe	482	0	482
<b>Zobowiązania wchodzące w skład grup przeznaczonych do sprzedaży</b>	<b>0</b>	<b>0</b>	<b>0</b>
<b>Zobowiązania krótkoterminowe razem</b>	<b>37 339</b>	<b>1 509</b>	<b>38 848</b>
<b>Zobowiązania razem</b>	<b>50 989</b>	<b>1 509</b>	<b>52 498</b>
<b><u>SUMA PASYWÓW</u></b>	<b>151 365</b>	<b>1 509</b>	<b>152 874</b>

Podpisy członków Zarządu:

Bartłomiej Szydłowski  
Członek Zarządu

Monika Kuriata  
Wiceprezes Zarządu

Krzysztof Pałgan  
Prezes Zarządu