



**SKONSOLIDOWANY
RAPORT KWARTALNY
GRUPY KAPITAŁOWEJ PEPEES**

za pierwszy kwartał zakończony dnia 31 marca 2024 roku

GRUPA KAPITAŁOWA PEPEES
Skonsolidowany Raport Kwartalny
za okres 3 miesięcy zakończony dnia 31 marca 2024 roku
(dane w tys. PLN)

INDEKS DO SKONSOLIDOWANEGO RAPORTU KWARTALNEGO

WPROWADZENIE	4
A. WYBRANE DANE FINANSOWE GRUPY KAPITAŁOWEJ PEPEES	6
B. ŚRÓDROCZNE SKRÓCONE SKONSOLIDOWANE SPRAWOZDANIE FINANSOWE GRUPY KAPITAŁOWEJ PEPEES ZA OKRES 3 MIESIĘCY ZAKOŃCZONY DNIA 31 MARCA 2024 ROKU	8
ŚRÓDROCZNE SKRÓCONE SKONSOLIDOWANE SPRAWOZDANIE Z SYTUACJI FINANSOWEJ ..	9
ŚRÓDROCZNE SKRÓCONE SKONSOLIDOWANE SPRAWOZDANIE Z ZYSKÓW LUB STRAT I INNYCH CAŁKOWITYCH DOCHODÓW	10
ŚRÓDROCZNE SKRÓCONE SKONSOLIDOWANE SPRAWOZDANIE ZE ZMIAN W KAPITALE WŁASNYM	11
ŚRÓDROCZNE SKRÓCONE SKONSOLIDOWANE SPRAWOZDANIE Z PRZEPIŃYWÓW PIENIĘŻNYCH	12
DODATKOWE NOTY OBJAŚNIAJĄCE	13
1. Informacje ogólne dotyczące Jednostki Dominującej	13
2. Informacje dotyczące okresów sprawozdawczych	14
3. Struktura Grupy Kapitałowej PEPEES	14
4. Zatwierdzenie śródrocznego skróconego skonsolidowanego sprawozdania finansowego	15
5. Istotne zasady (polityka) rachunkowości	15
6. Nietypowe pozycje mające znaczący wpływ na aktywa, pasywa, kapitał, wynik finansowy i przepływy pieniężne	16
7. Zmiany stosowanych zasad rachunkowości, korygowanie błędów i prezentacji	16
8. Objasnienia dotyczące sezonowości lub cykliczności działalności	16
9. Wartości szacunkowe	16
10. Nabycie i sprzedaż rzeczowych aktywów trwałych	16
11. Poczynione istotne zobowiązania na rzecz dokonania zakupu aktywów trwałych	16
12. Zapasy	17
13. Aktywa biologiczne	17
14. Należności z tytułu dostaw i usług	17
15. Zobowiązania z tytułu dostaw i usług	18
16. Rozliczenia z tytułu spraw sądowych	18
17. Niespłacone kredyty i pożyczki	19
18. Transakcje z podmiotami powiązаныmi	21
19. Zmiany stanów wartości szacunkowych	23
20. Rezerwy krótkoterminowe	24
21. Odroczony podatek dochodowy	25
22. Pozycje pozabilansowe	25
23. Emisja, wykup i spłata nieudziałowych oraz kapitałowych papierów wartościowych	26
24. Sprawozdawczość dotycząca segmentów działalności	26
24.1. Informacje dotyczące produktów i usług	26
24.2. Przychody i wyniki segmentów	26
24.3. Aktywa i zobowiązania segmentów	27
24.4. Pozostałe informacje o segmentach	27
24.5. Przychody z podziałem na produkty	28
24.6. Przychody ze sprzedaży według struktury terytorialnej	28
24.7. Informacje dotyczące głównych klientów	28
25. Informacje dotyczące wypłaconej (lub zadeklarowanej) dywidendy, łącznie i w przeliczeniu na jedną	

GRUPA KAPITAŁOWA PEPEES
Skonsolidowany Raport Kwartalny
za okres 3 miesięcy zakończony dnia 31 marca 2024 roku
(dane w tys. PLN)

akcję, z podziałem na akcje zwykłe i uprzywilejowane	29
26. W przypadku instrumentów finansowych wycenianych w wartości godziwej - informacje o zmianie sposobu (metody) jej ustalenia	29
27. Informacja dotycząca zmiany w klasyfikacji aktywów finansowych w wyniku zmiany celu lub wykorzystania tych aktywów	29
28. Informacje na temat zmian sytuacji gospodarczej i warunków prowadzenia działalności, które mają istotny wpływ na wartość godziwą aktywów finansowych i zobowiązań finansowych jednostki, niezależnie od tego, czy te aktywa i zobowiązania są ujęte w wartości godziwej czy w skorygowanej cenie nabycia (koszcie wytworzenia).....	29
29. Inne informacje mogące w istotny sposób wpłynąć na ocenę sytuacji majątkowej, finansowej i wyniku finansowego Grupy	30
30. Ważne wydarzenia, które wystąpiły po dniu bilansowym.....	30
C. ŚRÓDROCZNE SKRÓCONE SPRAWOZDANIE FINANSOWE PRZEDSIĘBIORSTWA PRZEMYSŁU SPOŻYWCZEGO „PEPEES” SPÓŁKA AKCYJNA ZA OKRES 3 MIESIĘCY ZAKOŃCZONY DNIA 31 MARCA 2024 ROKU	31
ŚRÓDROCZNE SKRÓCONE SPRAWOZDANIE Z SYTUACJI FINANSOWEJ.....	32
ŚRÓDROCZNE SKRÓCONE SPRAWOZDANIE Z ZYSKÓW LUB STRAT I INNYCH CAŁKOWITYCH DOCHODÓW	33
ŚRÓDROCZNE SKRÓCONE SPRAWOZDANIE ZE ZMIAN W KAPITAŁE WŁASNYM	34
ŚRÓDROCZNE SKRÓCONE SPRAWOZDANIE Z PRZEPŁYWÓW PIENIĘŻNYCH.....	35
DODATKOWE NOTY OBJAŚNIAJĄCE	36
1. Zasady rachunkowości	36
2. Zmiany zasad rachunkowości i prezentacji oraz korygowanie błędów	36
3. Informacja dotycząca zobowiązań warunkowych lub aktywów warunkowych	36
4. Informacje o transakcjach z podmiotami powiązаныmi	36
5. Informacje o udzielonych poręczeniach i gwarancjach	37
D. INFORMACJE DODATKOWE	38
1. Zmiany w organizacji Grupy Kapitałowej PEPEES.....	38
2. Podsumowanie działalności w okresie sprawozdawczym	38
3. Informacja nt. struktury akcjonariatu	38
4. Zestawienie zmian w stanie posiadania akcji Emitenta lub uprawnień do nich przez osoby zarządzające i nadzorujące Emitenta.....	39
5. Zwięzły opis istotnych dokonań lub niepowodzeń Grupy Kapitałowej PEPEES, w okresie pierwszego kwartału 2024 roku wraz z wykazem najważniejszych zdarzeń ich dotyczących.....	39
6. Opis czynników i zdarzeń w szczególności o nietypowym charakterze, mających znaczący wpływ na osiągnięte wyniki finansowe Grupy Kapitałowej PEPEES.....	39
7. Stanowisko Zarządu dotyczące wyników prognozowanych	39
8. Wskazanie istotnych postępowań toczących się przed sądem, organem właściwym dla postępowania arbitrażowego lub organem administracji publicznej.....	40
9. Informacje o transakcjach z podmiotami powiązаныmi	41
10. Informacja o poręczeniach i gwarancjach	41
11. Inne informacje, które zdaniem Grupy Kapitałowej są istotne dla oceny jej sytuacji kadrowej, majątkowej, finansowej, wyniku finansowego i ich zmian, oraz informacje, które są istotne dla oceny możliwości realizacji zobowiązań przez Grupę	41
12. Wskazanie czynników, które w ocenie Emitenta i Grupy będą miały wpływ na osiągnięte przez nich wyniki w perspektywie co najmniej kolejnego kwartału	41
13. Zatwierdzenie skonsolidowanego raportu kwartalnego.....	42

GRUPA KAPITAŁOWA PEPEES
Skonsolidowany Raport Kwartalny
za okres 3 miesięcy zakończony dnia 31 marca 2024 roku
(dane w tys. PLN)

WPROWADZENIE

1. Skonsolidowany Raport Kwartalny Grupy Kapitałowej PEPEES za pierwszy kwartał zakończony dnia 31 marca 2024 roku zawiera:

- A. Wybrane dane finansowe Grupy Kapitałowej PEPEES.
- B. Śródroczne skrócone skonsolidowane sprawozdanie finansowe Grupy Kapitałowej PEPEES za okres 3 miesięcy zakończony dnia 31 marca 2024 roku.
- C. Śródroczne skrócone sprawozdanie finansowe Przedsiębiorstwa Przemysłu Spożywczego „PEPEES” Spółka Akcyjna w Łomży za okres 3 miesięcy zakończony dnia 31 marca 2024 roku.
- D. Informacje dodatkowe.
- E. Oświadczenie Zarządu dotyczące zgodności i rzetelności sporządzenia śródrocznego skróconego skonsolidowanego sprawozdania finansowego Grupy Kapitałowej PEPEES i śródrocznego skróconego sprawozdania finansowego Przedsiębiorstwa Przemysłu Spożywczego „PEPEES” Spółka Akcyjna w Łomży.

2. Okres objęty sprawozdaniem i danymi porównywalnymi:

Śródroczne skrócone skonsolidowane sprawozdanie finansowe

- Śródroczne skrócone skonsolidowane sprawozdanie finansowe Grupy Kapitałowej PEPEES obejmuje okresy: trzech miesięcy zakończonych dnia 31 marca 2024 roku i trzech miesięcy zakończonych dnia 31 marca 2023 roku.
- Dla danych prezentowanych w śródrocznym skróconym skonsolidowanym sprawozdaniu z sytuacji finansowej zaprezentowano porównywalne dane finansowe na dzień 31 grudnia 2023 roku i na dzień 31 marca 2023 roku.
- Dla danych prezentowanych w śródrocznym skróconym skonsolidowanym sprawozdaniu zysków lub strat i innych całkowitych dochodów przedstawiono porównywalne dane finansowe za okres od dnia 1 stycznia 2023 roku do dnia 31 marca 2023 roku.
- Dla danych prezentowanych w śródrocznym skróconym skonsolidowanym sprawozdaniu ze zmian w kapitale własnym oraz śródrocznym skróconym skonsolidowanym sprawozdaniu z przepływów pieniężnych zaprezentowano porównywalne dane finansowe za okres od dnia 1 stycznia 2023 roku do dnia 31 marca 2023 roku.

Śródroczne skrócone sprawozdanie finansowe Przedsiębiorstwa Przemysłu Spożywczego „PEPEES” Spółka Akcyjna w Łomży

- Śródroczne skrócone sprawozdanie Przedsiębiorstwa Przemysłu Spożywczego „PEPEES” Spółka Akcyjna w Łomży obejmuje okresy: trzech miesięcy zakończonych dnia 31 marca 2024 roku i trzech miesięcy zakończonych dnia 31 marca 2023 roku.
- Dla danych prezentowanych w śródrocznym skróconym sprawozdaniu z sytuacji finansowej zaprezentowano porównywalne dane finansowe na dzień 31 grudnia 2023 roku i na dzień 31 marca 2023 roku.
- Dla danych prezentowanych w śródrocznym skróconym sprawozdaniu zysków lub strat i innych całkowitych dochodów przedstawiono porównywalne dane finansowe za okres od dnia 1 stycznia 2023 roku do dnia 31 marca 2023 roku.
- Dla danych prezentowanych w śródrocznym skróconym sprawozdaniu ze zmian w kapitale własnym oraz śródrocznym skróconym sprawozdaniu z przepływów pieniężnych zaprezentowano porównywalne dane finansowe za okres od dnia 1 stycznia 2023 roku do dnia 31 marca 2023 roku.

GRUPA KAPITAŁOWA PEPEES
Skonsolidowany Raport Kwartalny
za okres 3 miesięcy zakończony dnia 31 marca 2024 roku
(dane w tys. PLN)

3. Wyjaśnienie zastosowanych określeń w obszarze organizacji Grupy Kapitałowej PEPEES

Na dzień 31 marca 2024 roku Grupa Kapitałowa PEPEES obejmowała następujące spółki:

- Przedsiębiorstwo Przemysłu Spożywczego PEPEES Spółka Akcyjna z siedzibą w Łomży - Spółka Dominująca;
- Zakłady Przemysłu Ziemniaczanego „LUBLIN” Spółka z ograniczoną odpowiedzialnością z siedzibą w Lublinie - spółka zależna;
- Pepees Inwestycje Spółka z ograniczoną odpowiedzialnością z siedzibą w Łomży - spółka zależna;
- Przedsiębiorstwo Przemysłu Ziemniaczanego „BRONISŁAW” Spółka Akcyjna z siedzibą w Bronisławiu - spółka zależna;
- Gospodarstwo Rolne Ponary Spółka z ograniczoną odpowiedzialnością z siedzibą w Łomży - spółka zależna;

GRUPA KAPITAŁOWA PEPEES
Skonsolidowany Raport Kwartalny
 za okres 3 miesięcy zakończony dnia 31 marca 2024 roku
 (dane w tys. PLN)

A. WYBRANE DANE FINANSOWE GRUPY KAPITAŁOWEJ PEPEES

Wybrane dane finansowe Grupy Kapitałowej PEPEES za okres 3 miesięcy zakończony dnia 31 marca 2024 roku i 2023 roku przedstawiają się następująco:

Lp.	WYBRANE DANE FINANSOWE	W TYS PLN		W TYS. EUR		
		Rok	2024 r.	2023 r.	2024 r.	2023 r.
I	Przychody ze sprzedaży ogółem za 1 kwartał		52 431	61 387	12 134	13 060
II	Zysk lub strata netto przypadająca akcjonariuszom Spółki Dominującej za 1 kwartał		(4 053)	4 195	(938)	892
III	Przepływy pieniężne netto z działalności operacyjnej za 1 kwartał		15 855	30 768	3 669	6 546
IV	Przepływy pieniężne netto z działalności inwestycyjnej za 1 kwartał		(2 849)	(3 086)	(659)	(657)
V	Przepływy pieniężne netto z działalności finansowej za 1 kwartał		(32 644)	(50 045)	(7 555)	(10 647)
VI	Przepływy pieniężne netto za 1 kwartał, razem		(19 638)	(22 363)	(4 545)	(4 758)
VII	Aktywa razem na dzień 31.03.2024 r. i 31.12.2023 r.		338 136	378 493	78 620	87 050
VIII	Kapitał własny przypadający akcjonariuszom Spółki Dominującej na dzień 31.03.2024 r. i 31.12.2023 r.		174 517	177 312	40 577	40 780
IX	Zysk (strata) na jedną akcję zwykłą za 1 kwartał w PLN/EUR		(0,05)	0,05	(0,01)	0,01
X	Wartość księgowa na jedną akcję na dzień 31.03.2024 r. i 31.12.2023 r. w PLN/EUR		1,84	1,87	0,43	0,43

Dane zaprezentowane w wierszach: VII, VIII i X, w kolumnach „2024 r.” i „2023 r.” dotyczą stanu na dzień 31 marca 2024 roku i 31 grudnia 2023 roku.

Do przeliczenia wybranych danych finansowych na euro zastosowano następujące kursy ogłoszone przez Narodowy Bank Polski:

- wybrane pozycje sprawozdania z sytuacji finansowej na dzień 31.03.2024 r. według średniego kursu obowiązującego na dzień bilansowy 1 EUR = 4,3009 PLN,
- wybrane pozycje sprawozdania z sytuacji finansowej na dzień 31.12.2023 r. według średniego kursu obowiązującego na dzień bilansowy 1 EUR = 4,3480 PLN,
- wybrane pozycje sprawozdania z całkowitych dochodów oraz sprawozdania z przepływów pieniężnych za okres od 1 stycznia 2024 roku do 31 marca 2024 roku według kursu stanowiącego średnią arytmetyczną średnich kursów ogłoszonych przez NBP obowiązujących na ostatni dzień każdego miesiąca 1 kwartału 2024 roku - 1 EUR = 4,3211 PLN,
- wybrane pozycje sprawozdania z całkowitych dochodów oraz sprawozdania z przepływów pieniężnych za okres od 1 stycznia 2023 roku do 31 marca 2023 roku według kursu stanowiącego średnią arytmetyczną średnich kursów ogłoszonych przez NBP obowiązujących na ostatni dzień każdego miesiąca 1 kwartału 2023 roku - 1 EUR = 4,7005 PLN.

GRUPA KAPITAŁOWA PEPEES
Skonsolidowany Raport Kwartalny
 za okres 3 miesięcy zakończony dnia 31 marca 2024 roku
 (dane w tys. PLN)

Zysk (stratę) na jedną akcję za okres 3 miesięcy zakończony dnia 31 marca 2024 roku i 2023 roku przedstawia poniższe zestawienie:

Wyszczególnienie	Za okres 3 miesięcy zakończony dnia 31 marca 2024 roku	Za okres 3 miesięcy zakończony dnia 31 marca 2023 roku
Zysk (strata) netto przypadający akcjonariuszom PEPEES	(4 053)	4 195
Średnioważona liczba akcji	95 000 000	95 000 000
Podstawowy zysk (strata) netto na akcję (wyrażony w PLN na jedną akcję)	(0,04)	0,04
Zysk (strata) netto przypadający na akcjonariuszy PEPEES, zastosowany przy ustalaniu rozwodnionego zysku na akcję	(4 053)	4 195
Ważona średnia liczba akcji zwykłych dla potrzeb rozwodnionego zysku na akcję	95 000 000	95 000 000
Rozwodniony zysk (strata) netto na akcję (wyrażony w PLN na jedną akcję)	(0,04)	0,04
Zysk netto zanualizowany przypadający akcjonariuszom PEPEES	(4 249)	10 977
Średnioważona liczba akcji	95 000 000	95 000 000
Zanualizowany zysk netto na jedną akcję (wyrażony w PLN na jedną akcję)	(0,04)	0,12

GRUPA KAPITAŁOWA PEPEES
Skonsolidowany Raport Kwartalny
za okres 3 miesięcy zakończony dnia 31 marca 2024 roku
(dane w tys. PLN)

**B. ŚRÓDROCZNE SKRÓCONE SKONSOLIDOWANE SPRAWOZDANIE
FINANSOWE GRUPY KAPITAŁOWEJ PEPEES ZA OKRES 3 MIESIĘCY
ZAKOŃCZONY DNIA 31 MARCA 2024 ROKU**

zaprezentowane poniżej, zawierające:

1. Śródroczne skrócone skonsolidowane sprawozdanie z sytuacji finansowej.
2. Śródroczne skrócone skonsolidowane sprawozdanie z zysków lub strat i innych całkowitych dochodów.
3. Śródroczne skrócone skonsolidowane sprawozdanie ze zmian w kapitale własnym.
4. Śródroczne skrócone skonsolidowane sprawozdanie z przepływów pieniężnych.
5. Dodatkowe noty objaśniające.

GRUPA KAPITAŁOWA PEPEES
Skonsolidowany Raport Kwartalny
 za okres 3 miesięcy zakończony dnia 31 marca 2024 roku
 (dane w tys. PLN)

**ŚRÓDROCZNE SKRÓCONE SKONSOLIDOWANE SPRAWOZDANIE
 Z SYTUACJI FINANSOWEJ**

Lp.	AKTYWA	Stan na 31 marca 2024 roku	Stan na 31 grudnia 2023 roku	Stan na 31 marca 2023 roku
A.	Aktywa trwale (długoterminowe)	181 048	180 779	171 071
1	Rzeczowe aktywa trwałe	160 473	159 494	150 458
2	Wartości niematerialne	150	165	202
3	Prawa do aktywów	12 774	13 145	13 035
4	Nieruchomości inwestycyjne	551	553	561
5	Wartość firmy	1 320	1 320	1 320
6	Inwestycje w pozostałych jednostkach	713	713	383
7	Aktywa z tytułu odroczonego podatku dochodowego	5 067	5 389	5 112
B.	Aktywa obrotowe (krótkoterminowe)	157 088	197 714	157 051
1	Zapasy	86 073	109 850	83 981
2	Aktywa biologiczne	306	34	449
3	Należności z tytułu dostaw oraz pozostałe należności krótkoterminowe	35 205	32 707	30 403
4	Należności z tytułu bieżącego podatku dochodowego	-	1	1
5	Pozostałe aktywa finansowe	10 410	10 390	6 893
6	Środki pieniężne i ich ekwiwalenty	25 094	44 732	35 324
	Razem aktywa	338 136	378 493	328 122

Lp.	PASYWA	Stan na 31 marca 2024 roku	Stan na 31 grudnia 2023 roku	Stan na 31 marca 2023 roku
A.	Kapitał własny	177 082	180 296	189 843
I	Kapitał przypadający akcjonariuszom Spółki	174 517	177 312	186 327
1	Kapitał podstawowy	5 700	5 700	5 700
2	Nadwyżka ceny emisyjnej powyżej wartości nominalnej udziałów	7 562	7 562	7 562
3	Akcje własne	(1 388)	(1 424)	(1 697)
4	Kapitał z aktualizacji wyceny	30 985	30 985	31 050
5	Zyski zatrzymane	131 658	134 489	143 712
II	Udziały niedające kontroli	2 565	2 984	3 516
B.	Zobowiązania	161 054	198 197	138 279
I.	Zobowiązania długoterminowe	36 928	39 996	33 539
1	Kredyty i pożyczki	14 363	12 988	5 509
2	Zobowiązania z tytułu aktywów w leasingu	11 715	14 677	16 104
3	Rezerwa z tytułu odroczonego podatku dochodowego	5 441	5 609	6 424
4	Zobowiązania z tytułu świadczeń emerytalnych i podobnych	3 574	3 574	2 878
5	Dotacje	1 835	1 864	1 947
6	Pozostałe zobowiązania długoterminowe	-	1 284	677
II.	Zobowiązania krótkoterminowe	124 126	158 201	104 740
1	Zobowiązania z tytułu dostaw i usług oraz pozostałe zobowiązania krótkoterminowe	20 693	24 474	15 134
2	Zobowiązania z tytułu bieżącego podatku dochodowego	2 643	3 499	4 417
3	Kredyty i pożyczki	96 234	125 395	80 169
4	Zobowiązania z tytułu aktywów w leasingu	4 073	4 350	4 501
5	Zobowiązania z tytułu świadczeń emerytalnych i podobnych	483	483	519
	Razem pasywa	338 136	378 493	328 122

GRUPA KAPITAŁOWA PEPEES
Skonsolidowany Raport Kwartalny
 za okres 3 miesięcy zakończony dnia 31 marca 2024 roku
 (dane w tys. PLN)

ŚRÓDROCZNE SKRÓCONE SKONSOLIDOWANE SPRAWOZDANIE Z ZYSKÓW LUB STRAT I INNYCH CAŁKOWITYCH DOCHODÓW

Lp.	Wyszczególnienie	Za okres 3 miesięcy zakończony dnia 31 marca 2024 roku	Za okres 3 miesięcy zakończony dnia 31 marca 2023 roku
I	Przychody ze sprzedaży	52 431	61 387
II	Koszt własny sprzedaży	(43 476)	(40 585)
III	Zysk brutto ze sprzedaży (I-II)	8 955	20 802
1	Koszty sprzedaży i marketingu	(2 615)	(2 864)
2	Koszty ogólnego zarządu	(9 470)	(8 981)
3	Pozostałe przychody operacyjne	855	22
4	Pozostałe koszty operacyjne	(106)	(80)
IV	Zysk (strata) z działalności operacyjnej	(2 381)	8 899
1	Koszty finansowe	(2 424)	(2 981)
2	Przychody finansowe	490	1 226
V	Zysk (strata) przed opodatkowaniem	(4 315)	7 144
	Podatek dochodowy	(157)	(2 750)
VI	Zysk (strata) netto z działalności kontynuowanej	(4 472)	4 394
	Zysk (strata) netto z działalności zaniechanej	-	-
	Zysk (strata) netto, w tym:	(4 472)	4 394
	- przypadający akcjonariuszom spółki dominującej	(4 053)	4 195
	- przypadający udziałom nie sprawującym kontroli	(419)	199
VII	Inne całkowite dochody		
VIII	Całkowite dochody ogółem, w tym	(4 472)	4 394
	- przypadające na akcjonariuszy jednostki dominującej	(4 053)	4 195
	- przypadające udziałom nie sprawującym kontroli	(419)	199
IX	Zysk (strata) netto na 1 akcję zwykłą	(0,05)	0,05
	- z działalności kontynuowanej	(0,05)	0,05
	- z działalności zaniechanej	0,00	0,00
IX	Rozwodniony zysk (strata) netto na 1 akcję zwykłą	(0,05)	0,05
	- z działalności kontynuowanej	(0,05)	0,05
	- z działalności zaniechanej	0,00	0,00

GRUPA KAPITAŁOWA PEPEES
Skonsolidowany Raport Kwartalny
za okres 3 miesięcy zakończony dnia 31 marca 2024 roku
(dane w tys. PLN)

ŚRÓDROCZNE SKRÓCONE SKONSOLIDOWANE SPRAWOZDANIE ZE ZMIAN W KAPITALE WŁASNYM

Wyszczególnienie	Kapitał podstawowy	Kapitał ze sprzedaży akcji powyżej wartości nominalnej	Akcje własne	Kapitał z aktualizacji wyceny	Zyski zatrzymane	Razem kapitał własny przypadający udziałowcom Jednostki Dominującej	Udziały niedające kontroli	Razem kapitał własny
Stan na 1 stycznia 2023 roku	5 700	7 562	(224)	31 050	139 131	183 219	3 315	186 534
Zmiany w I kwartale 2023 roku	-	-	(1 473)	-	4 581	3 108	201	3 309
Zysk netto	-	-	-	-	4 195	4 195	199	4 394
Calkowite dochody	-	-	-	-	4 195	4 195	199	4 394
Nabycie akcji własnych	-	-	(1 473)	-	-	(1 473)	-	(1 473)
Inne korekty konsolidacyjne	-	-	-	-	386	386	2	388
Stan na 31 marca 2023 roku	5 700	7 562	(1 697)	31 050	143 712	186 327	3 516	189 843
Stan na 1 stycznia 2023 roku	5 700	7 562	(224)	31 050	139 131	183 219	3 315	186 534
Zmiany w okresie od 01.01.2023 r. do 31.12.2023 r.	-	-	(1 200)	(65)	(4 642)	(5 907)	(331)	(6 238)
Zysk netto	-	-	-	-	3 999	3 999	(331)	3 668
Inne dochody całkowite	-	-	-	(65)	-	(65)	-	(65)
Calkowite dochody	-	-	-	(65)	3 999	3 934	(331)	3 603
Dywidenda	-	-	-	-	(9 381)	(9 381)	-	(9 381)
Nabycie akcji własnych	-	-	(1 200)	-	-	(1 200)	-	(1 200)
Inne korekty konsolidacyjne	-	-	-	-	740	740	-	740
Stan na 31 grudnia 2023 roku	5 700	7 562	(1 424)	30 985	134 489	177 312	2 984	180 296
Stan na 1 stycznia 2024 roku	5 700	7 562	(1 424)	30 985	134 489	177 312	2 984	180 296
Zmiany w I kwartale 2024 roku	-	-	36	-	(2 831)	(2 795)	(419)	(3 214)
Zysk netto	-	-	-	-	(4 053)	(4 053)	(419)	(4 472)
Calkowite dochody	-	-	-	-	(4 053)	(4 053)	(419)	(4 472)
Wycena akcji własnych do wartości rynkowej	-	-	36	-	-	36	-	36
Inne korekty konsolidacyjne	-	-	-	-	1 222	1 222	-	1 222
Stan na 31 marca 2024 roku	5 700	7 562	(1 388)	30 985	131 658	174 517	2 565	177 082

GRUPA KAPITAŁOWA PEPEES
Skonsolidowany Raport Kwartalny
za okres 3 miesięcy zakończony dnia 31 marca 2024 roku
(dane w tys. PLN)

**ŚRÓDROCZNE SKRÓCONE SKONSOLIDOWANE SPRAWOZDANIE
Z PRZEPLYWÓW PIENIĘŻNYCH**

Metoda pośrednia	Za okres 3 miesięcy zakończony dnia 31 marca 2024 roku	Za okres 3 miesięcy zakończony dnia 31 marca 2023 roku
A. Przepływy środków pieniężnych z działalności operacyjnej		
I. Zysk (strata) przed opodatkowaniem	(4 315)	7 144
II. Korekty razem	20 170	23 624
1. Amortyzacja	3 267	3 356
2. (Zyski) straty z tytułu różnic kursowych	267	(74)
3. Odsetki i udziały w zyskach (dywidendy)	2 692	2 552
4. (Zysk) strata z tytułu działalności inwestycyjnej	(271)	(594)
5. Zmiana stanu rezerw	92	15
6. Zmiana stanu zapasów	23 777	20 836
7. Zmiana stanu aktywów biologicznych	(272)	(123)
8. Zmiana stanu należności	(4 173)	3 642
9. Zmiana stanu zobowiązań krótkoterminowych, z wyjątkiem pożyczek i kredytów	(4 630)	(7 070)
10. Zmiana stanu zaliczek	(31)	1 287
11. Zapłacony podatek dochodowy	(859)	(339)
12. Zmiana stanu dotacji	(29)	(27)
13. Zmiana stanu naliczonych odsetek od pożyczek i prowizji	(160)	(7)
14. Zmiana stanu innych aktywów finansowych	(32)	257
15. Zmiana stanu praw do aktywów	530	(1 659)
16. Umorzenie praw do CO2	-	1 582
17. Inne korekty	2	(10)
III. Przepływy pieniężne netto z działalności operacyjnej (I+/-II)	15 855	30 768
B. Przepływy środków pieniężnych z działalności inwestycyjnej		
I. Wpływy	420	384
1. Zbycie wartości niematerialnych oraz rzeczowych aktywów trwałych	409	384
2. Spłata pożyczek	11	-
II. Wydatki	3 269	3 470
1. Nabycie wartości niematerialnych oraz rzeczowych aktywów trwałych	3 234	2 315
2. Zakup praw majątkowych	-	1 155
3. Udzielone pożyczki	35	-
III. Przepływy pieniężne netto z działalności inwestycyjnej (I-II)	(2 849)	(3 086)
C. Przepływy środków pieniężnych z działalności finansowej		
I. Wpływy	4 917	2 826
1. Kredyty i pożyczki	2 849	2 826
2. Dotacje	2 068	-
II. Wydatki	37 561	52 871
1. Spłaty kredytów i pożyczek	33 735	46 597
2. Odsetki od kredytów i pożyczek	2 346	2 543
3. Nabycie akcji własnych	-	1 675
4. Płatności z umów leasingu	1 480	2 056
III. Przepływy pieniężne netto z działalności finansowej (I-II)	(32 644)	(50 045)
D. Przepływy pieniężne netto, razem (A.III+/-B.III+/-C.III)	(19 638)	(22 363)
E. Środki pieniężne na początek okresu	44 732	57 687
F. Środki pieniężne na koniec okresu (E+/- D)	25 094	35 324
<i>w tym o ograniczonej możliwości dysponowania</i>		-

GRUPA KAPITAŁOWA PEPEES
Skonsolidowany Raport Kwartalny
za okres 3 miesięcy zakończony dnia 31 marca 2024 roku
(dane w tys. PLN)

DODATKOWE NOTY OBJAŚNIAJĄCE

1. Informacje ogólne dotyczące Jednostki Dominującej

Nazwa pełna:	Przedsiębiorstwo Przemysłu Spożywczego „PEPEES” S.A.
Adres siedziby:	18-402 Łomża, ul. Poznańska 121
Identyfikator:	REGON: 450096365
Identyfikator NIP:	718-10-05-512
Organ rejestrowy:	Sąd Rejonowy w Białymstoku XII Wydział Gospodarczy Krajowego Rejestru Sądowego
Numer w rejestrze:	000038455
Forma Prawna:	Spółka Akcyjna
Forma organizacyjna:	Przedsiębiorstwo jednozakładowe
Podstawowy przedmiot działalności według działów PKD:	1062Z wytwarzanie skrobi i wyrobów skrobiowych.
Branża:	spożywcza
Czas trwania:	nieoznaczony

Skład osobowy Zarządu na dzień 31 marca 2024 roku:

Wojciech Faszczewski	Prezes Zarządu
Tomasz Rogala	Członek Zarządu

Skład osobowy Rady Nadzorczej na dzień 31 marca 2024 roku:

Maciej Kaliński	Przewodniczący Rady Nadzorczej
Robert Malinowski	Zastępca Przewodniczącego Rady Nadzorczej
Agata Czerniakowska	Sekretarz Rady Nadzorczej
Kajetan Rościszewski	Członek Rady Nadzorczej
Jacek Okoński	Członek Rady Nadzorczej

Skład osobowy Komitetu Audytu na dzień 31 marca 2024 roku:

Maciej Kaliński	Przewodniczący Komitetu Audytu
Jacek Okoński	Zastępca Przewodniczącego Komitetu Audytu
Agata Czerniakowska	Członek Komitetu Audytu
Robert Malinowski	Członek Komitetu Audytu
Kajetan Rościszewski	Członek Komitetu Audytu

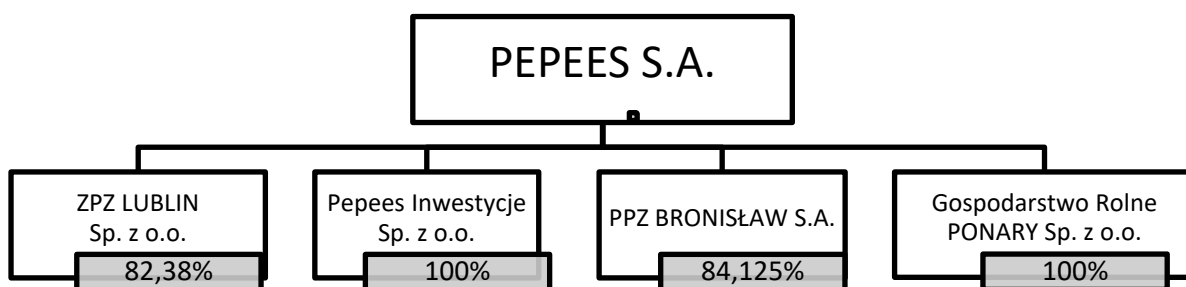
GRUPA KAPITAŁOWA PEPEES
Skonsolidowany Raport Kwartalny
za okres 3 miesięcy zakończony dnia 31 marca 2024 roku
(dane w tys. PLN)

2. Informacje dotyczące okresów sprawozdawczych

Prezentowane śródroczne skonsolidowane sprawozdanie finansowe obejmuje okres od dnia 1 stycznia 2024 roku do dnia 31 marca 2024 roku, a porównywalne dane finansowe i noty objaśniające obejmują okres od 1 stycznia 2023 roku do 31 marca 2023 roku oraz dodatkowo na dzień 31 grudnia 2023 roku w przypadku sprawozdania z sytuacji finansowej i sprawozdania ze zmian w kapitale własnym.

3. Struktura Grupy Kapitałowej PEPEES

3.1. Struktura Grupy Kapitałowej PEPEES na dzień 31 marca 2024 roku



3.2. Ogólne informacje dotyczące podmiotów powiązanych w Grupie Kapitałowej PEPEES

W Skonsolidowanym Raporcie Kwartalnym Grupy Kapitałowej PEPEES za okres pierwszego kwartału zakończony dnia 31 marca 2024 roku, poza Przedsiębiorstwem Przemysłu Spożywczego „PEPEES” S.A. objęto konsolidacją następujące podmioty powiązane:

Nazwa	Siedziba	Przedmiot działalności	Sąd Rejestrowy	Udział Emitenta w kapitale (%)	Udział w całkowitej liczbie głosów (%)
ZPZ LUBLIN Sp. z o.o.	Lublin	Produkcja i sprzedaż syropu ziemniaczanego oraz suszu ziemniaczanego, przetwórstwo owoców i warzyw	Sąd Rejonowy w Lublinie XI Wydział Gospodarczy KRS	82,38	82,38
Pepees Inwestycje Sp. z o.o.	Łomża	Kupno i sprzedaż nieruchomości na własny rachunek	Sąd Rejonowy w Białymstoku XII Wydział Gospodarczy KRS	100	100
PPZ BRONISŁAW S.A.	Bronisław	Wytwarzanie skrobi i produktów skrobiowych	Sąd Rejonowy w Bydgoszczy XIII Wydział Gospodarczy KRS	84,125	84,125
Gospodarstwo Rolne Ponary Sp. z o.o.	Łomża	Uprawy rolne połączone z chowem i hodowlą zwierząt	Sąd Rejonowy w Białymstoku XII Wydział Gospodarczy	100	100

Wszystkie spółki zależne zostały objęte konsolidacją metodą pełną.

W okresie sprawozdawczym oraz do dnia sporządzenia niniejszego raportu nie miały miejsca zmiany w strukturze Grupy Kapitałowej Emitenta.

GRUPA KAPITAŁOWA PEPEES
Skonsolidowany Raport Kwartalny
za okres 3 miesięcy zakończony dnia 31 marca 2024 roku
(dane w tys. PLN)

3.3. Podstawowe informacje finansowe na dzień 31 marca 2024 roku dotyczące podmiotów powiązanych

Wyszczególnienie	PPZ BRONISŁAW S.A.	ZPZ LUBLIN Sp. z o.o.	Gospodarstwo Rolne Ponary Sp. z o.o.	PEPEES Inwestycje Sp. z o.o.
Aktywa obrotowe na dzień 31.03.2024 roku	26 159	12 550	160	46
Aktywa trwałe na dzień 31.03.2024 roku	42 564	5 644	21 286	-
Zobowiązania krótkoterminowe na dzień 31.03.2024 roku	44 134	12 776	224	2
Zobowiązania długoterminowe na dzień 31.03.2024 roku	14 018	379	5 080	-
Przychody ze sprzedaży	13 082	5 005	-	-
Wynik finansowy na działalności kontynuowanej	(2 453)	(172)	29	(1)
Wynik finansowy netto na działalności zaniechanej	-	-	-	-
Pozostałe całkowite dochody	-	-	-	-
Łączne całkowite dochody	(2 453)	(172)	29	(1)

3.4. Podstawa sporządzenia śródrocznego skróconego skonsolidowanego sprawozdania finansowego

Niniejsze śródroczne skrócone skonsolidowane sprawozdanie finansowe zostało sporządzone zgodnie z Międzynarodowymi Standardami Sprawozdawczości Finansowej („MSSF”), w szczególności zgodnie z Międzynarodowym Standardem Rachunkowości nr 34 oraz MSSF zatwierdzonymi przez UE.

Niniejsze śródroczne skrócone skonsolidowane sprawozdanie finansowe jest przedstawione w złotych („PLN”), a wszystkie wartości, o ile nie wskazano inaczej, podane są w tysiącach PLN.

Niniejsze śródroczne skrócone skonsolidowane sprawozdanie finansowe zostało sporządzone przy założeniu kontynuowania działalności gospodarczej przez Grupę w dającej się przewidzieć przyszłości. Na dzień zatwierdzenia niniejszego śródrocznego skróconego skonsolidowanego sprawozdania finansowego Zarząd Przedsiębiorstwa Przemysłu Spożywczego „PEPEES” S.A. nie stwierdza istnienia okoliczności wskazujących na zagrożenie kontynuowania działalności przez Grupę.

Śródroczne skrócone skonsolidowane sprawozdanie finansowe nie zawiera wszystkich informacji wymaganych dla rocznych skonsolidowanych sprawozdań finansowych i należy je analizować łącznie ze skonsolidowanym sprawozdaniem finansowym za rok obrotowy zakończony dnia 31 grudnia 2023 roku.

4. Zatwierdzenie śródrocznego skróconego skonsolidowanego sprawozdania finansowego

Niniejsze śródroczne skrócone skonsolidowane sprawozdanie finansowe zostało zatwierdzone do publikacji w dniu 24 maja 2024 roku przez Zarząd Jednostki Dominującej.

5. Istotne zasady (polityka) rachunkowości

Zasady (polityki) rachunkowości zastosowane do sporządzenia niniejszego śródrocznego skróconego skonsolidowanego sprawozdania finansowego są spójne z tymi, które zastosowano przy sporządzaniu rocznego skonsolidowanego sprawozdania finansowego Grupy za rok zakończony 31 grudnia 2023 r. Grupa nie zdecydowała się na wcześniejsze zastosowanie żadnego standardu, interpretacji lub zmiany, która została opublikowana, lecz nie weszła dotychczas w życie w świetle przepisów Unii Europejskiej.

GRUPA KAPITAŁOWA PEPEES
Skonsolidowany Raport Kwartalny
za okres 3 miesięcy zakończony dnia 31 marca 2024 roku
(dane w tys. PLN)

6. Nietypowe pozycje mające znaczący wpływ na aktywa, pasywa, kapitał, wynik finansowy i przepływy pieniężne

W niniejszym sprawozdaniu nie wystąpiły nietypowe pozycje, mające znaczący wpływ na aktywa, pasywa i kapitały.

7. Zmiany stosowanych zasad rachunkowości, korygowanie błędów i prezentacji

Grupa nie zmieniała w okresie sprawozdawczym zasad rachunkowości oraz nie korygowała błędów lat poprzednich.

8. Objasnienia dotyczące sezonowości lub cykliczności działalności

Grupa działa w sektorze branżowym „przetwórstwo ziemniaków”. Skup i przerób ziemniaków odbywa się jesienią w ciągu 3 miesięcy, natomiast sprzedaż wytworzonych produktów trwa cały rok.

9. Wartości szacunkowe

W okresie sprawozdawczym Grupa nie przeprowadzała testów na utratę wartości aktywów trwałych, gdyż nie wystąpiły jakiegokolwiek przesłanki wskazujące na utratę ich wartości.

Odpisy aktualizujące należności zostały zaktualizowane w wysokości uwzględniającej stopień ryzyka w zakresie braku otrzymania płatności od odbiorców.

Rezerwy na świadczenia emerytalne i nagrody jubileuszowe zostały utworzone w oparciu o wyliczenia aktuarialne na 31.12.2023 r.

Aktualizacji rezerw na niewykorzystane urlopy wypoczynkowe dokonano na podstawie wielkości przewidywanych wynagrodzeń pracowników wraz z narzutami obciążającymi pracodawcę za niewykorzystane na dzień 31.03.2024 r. urlopy.

Grupa rozpoznaje składniki aktywów z tytułu podatków odroczonech przy założeniu, że w przyszłości zostanie osiągnięty zysk podatkowy pozwalający na ich wykorzystanie.

Grupa dokonuje co roku weryfikacji przyjętych okresów ekonomicznej użyteczności dla środków trwałych i wartości niematerialnych. Ostatnia aktualizacja miała miejsce na dzień 31 grudnia 2023 roku.

10. Nabycie i sprzedaż rzeczowych aktywów trwałych

W okresie pierwszego kwartału 2024 roku Grupa nabyła aktywa trwałe za kwotę 3.234 tys. PLN. Zakupy dotyczyły głównie modernizacji maszyn i urządzeń produkcyjnych oraz kontynuowanej inwestycji, polegającej na budowie zakładu produkcji modyfikatów skrobiowych.

W okresie pierwszego kwartału 2024 roku Grupa sprzedała aktywa trwałe za kwotę 409 tys. PLN.

11. Poczynione istotne zobowiązania na rzecz dokonania zakupu aktywów trwałych

W okresie pierwszego kwartału 2024 roku nie zostały zawarte umowy kredytowe na zakup aktywów trwałych.

GRUPA KAPITAŁOWA PEPEES
Skonsolidowany Raport Kwartalny
za okres 3 miesięcy zakończony dnia 31 marca 2024 roku
(dane w tys. PLN)

12. Zapasy

ZAPASY	Stan na 31 marca 2024 roku	Stan na 31 grudnia 2023 roku	Stan na 31 marca 2023 roku
a) materiały	5 180	6 510	8 046
b) półprodukty i produkty w toku	973	710	358
c) produkty gotowe	64 743	87 487	68 124
d) towary	16 173	16 820	7 494
Wartość zapasów brutto	87 069	111 527	84 022
Odpisy aktualizujące	(996)	(1 677)	(41)
Wartość zapasów netto	86 073	109 850	83 981

Wartość zapasów ujęta jako koszt w okresie sprawozdawczym wyniosła 40.932 tys. PLN (I kwartał 2023 roku – 37.679 tys. PLN).

13. Aktywa biologiczne

Aktywa roślinne	Stan na 31 marca 2024 roku	Stan na 31 grudnia 2023 roku	Stan na 31 marca 2023 roku
Aktywa biologiczne	306	34	449
Razem	306	34	449

Spółka „PEPEES” S.A. od marca 2014 roku dzierżawi gospodarstwo rolne (Roje), od października 2021 roku grunty rolne (Krzekoty) oraz od marca 2023 dodatkowe grunty (Wrzosa). Wszystkie trzy wymienione gospodarstwa rolne zostały obsiane roślinami jednorocznymi. Koszty związane z nabyciem nasion i uprawą w I kwartale 2024 r. wynoszą 3.377 tys. PLN, natomiast przychody z działalności rolnej wynoszą 1.070 tys. PLN. Aktywa biologiczne zostały wykazane w sprawozdaniu w wartości godziwej.

14. Należności z tytułu dostaw i usług

NALEŻNOŚCI Z TYTUŁU DOSTAW I USŁUG (BRUTTO) - O POZOSTAŁYM OD DNIA BILANSOWEGO OKRESIE SPŁATY:	Stan na 31 marca 2024 roku	Stan na 31 grudnia 2023 roku	Stan na 31 marca 2023 roku
a) do 1 miesiąca	8 745	14 292	16 473
b) powyżej 1 miesiąca do 3 miesięcy	10 294	4 150	2 965
c) powyżej 3 miesięcy do 6 miesięcy	3 506	24	24
d) od 6 miesięcy do 1 roku	143	111	-
e) powyżej 1 roku	-	-	-
f) należności przeterminowane	4 171	3 739	4 847
Należności z tytułu dostaw i usług, razem (brutto)	26 859	22 316	24 309
- odpisy aktualizujące wartość należności z tytułu dostaw i usług	(794)	(772)	(1 039)
Należności z tytułu dostaw i usług, razem (netto)	26 065	21 544	23 270

Należności przeterminowane, od których nie dokonano odpisów aktualizujących, są to należności od dłużników, z którymi Grupa współpracuje od kilku lat i z oceny ich sytuacji gospodarczej i finansowej nie wynika, że są to należności wątpliwe. Okres przeterminowania tych należności wynosi od kilku dni do trzech miesięcy. Nie występują należności przeterminowane powyżej 180 dni, które nie zostały objęte odpisem aktualizującym.

GRUPA KAPITAŁOWA PEPEES
Skonsolidowany Raport Kwartalny
 za okres 3 miesięcy zakończony dnia 31 marca 2024 roku
 (dane w tys. PLN)

15. Zobowiązania z tytułu dostaw i usług

ZOBOWIĄZANIA	Stan na 31 marca 2024 roku	Stan na 31 grudnia 2023 roku	Stan na 31 marca 2023 roku
- z tytułu dostaw i usług, o okresie wymagalności:	11 371	16 040	8 424
- do 12 miesięcy	11 371	16 040	8 424
- przeterminowane powyżej 180 dni	-	-	-

16. Rozliczenia z tytułu spraw sądowych

W dniu 25.06.2019 r. Zarząd Przedsiębiorstwa Przemysłu Spożywczego "PEPEES" S.A. wniósł do sądu pozew o ustalenie, że akcjonariusz Spółki EPSILON Fundusz Inwestycyjny Zamknięty Aktywów Niepublicznych, posiadający - zgodnie z informacjami znajdującymi się w posiadaniu Spółki - 27.714. 832 akcje, z uwagi na naruszenie obowiązku notyfikacji o nabyciu znacznych pakietów akcji stosownie do art. 89 ust. 1 pkt 1 ustawy o ofercie publicznej i warunkach wprowadzania instrumentów finansowych do zorganizowanego systemu obrotu oraz o spółkach publicznych, utracił i nie może wykonywać prawa głosu z 21.402.233 akcji. Epsilon FIZ AN zajmuje stanowisko odmienne, utrzymując, że przysługuje mu prawo głosu z 27.714.832 akcji stanowiących 29,17% ogólnej liczby głosów na WZA.. Do sprawy przystąpił Przewodniczący Komisji Nadzoru Finansowego przedstawiając stanowisko w dniu 24 lipca 2019 r. Spółka informowała o sprawie w raportach bieżących nr 13/2019, 14-23/2019 i 30/2019.

W dniu 21.04.2023 r. Sąd Okręgowy w Białymstoku wydał wyrok, w którym ustalił, że EPSILON Fundusz Inwestycyjny Zamknięty Aktywów Niepublicznych, będący akcjonariuszem Spółki, utracił i nie może wykonywać prawa głosu z 21.402.233 akcji zwykłych. Orzeczenie to nie jest prawomocne, o czym Emitent informował raportem bieżącym nr 7/2023.

Na dzień sporządzenia niniejszego sprawozdania występują nierozstrzygnięte sprawy z powództwa EPSILON Fundusz Inwestycyjny Zamknięty Aktywów Niepublicznych w Warszawie przeciwko „PEPEES” S.A.:

- o uchylenie bądź stwierdzenie nieważności uchwał nr 24-29, podjętych w dniu 28.06.2019 r. przez Zwyczajne Walne Zgromadzenie Akcjonariuszy, w tym uchwały nr 28 w sprawie zmiany Statutu Spółki i upoważnienia Zarządu Spółki do podwyższenia kapitału zakładowego Spółki w ramach kapitału docelowego wraz z możliwością wyłączenia przez Zarząd prawa poboru dotychczasowych akcjonariuszy Spółki w całości lub części za zgodą Rady Nadzorczej Spółki. Sąd Okręgowy zawiesił postępowanie do czasu prawomocnego zakończenia postępowania z powództwa PEPEES przeciwko EPSILON o ustalenie utraty prawa głosu,
- o uchylenie bądź stwierdzenie nieważności dwóch uchwał w sprawie udzielenia absolutorium, podjętych w dniu 21.04.2020 r. przez Walne zgromadzenie Akcjonariuszy. Postępowanie toczy się przed Sądem I instancji. Sąd Okręgowy zawiesił postępowanie do czasu prawomocnego zakończenia postępowania z powództwa PEPEES przeciwko EPSILON o ustalenie utraty prawa głosu,
- o uchylenie bądź stwierdzenie nieważności czterech uchwał podjętych w dniu 29 czerwca 2021 r. przez Zwyczajne Walne Zgromadzenie Akcjonariuszy, tj. uchwały nr 4 w sprawie rozpatrzenia i zatwierdzenia sprawozdania finansowego Spółki za okres od 01.01.2020 r. do 31.12.2020 r., uchwały nr 9 w sprawie przeznaczenia zysku netto Spółki za rok obrotowy 2020 oraz uchwał nr 10 i 11 w sprawie udzielenia absolutorium członkom Zarządu Spółki. Postępowanie toczy się przed Sądem I instancji. W dniu 11 stycznia 2022 r. Sąd Okręgowy zawiesił postępowanie do czasu prawomocnego zakończenia postępowania z powództwa PEPEES przeciwko EPSILON o ustalenie utraty prawa głosu,
- o uchylenie bądź stwierdzenie nieważności dziewięciu uchwał podjętych w dniu 14 kwietnia 2022 r. przez Zwyczajne Walne Zgromadzenie Akcjonariuszy, w sprawie: rozpatrzenia i zatwierdzenia

GRUPA KAPITAŁOWA PEPEES
Skonsolidowany Raport Kwartalny
za okres 3 miesięcy zakończony dnia 31 marca 2024 roku
(dane w tys. PLN)

- sprawozdania finansowego Spółki za okres od 01.01.2021 r. do 31.12.2021 r., sprawozdania skonsolidowanego, sprawozdania z działalności Spółki, przeznaczenia zysku netto Spółki za rok obrotowy 2021, udzielenia absolutorium członkom Zarządu Spółki, powołania 2 członków RN, nabycia akcji własnych oraz utworzenia kapitału rezerwowego. Postępowanie toczy się przed Sądem I instancji. Sąd Okręgowy zawiesił postępowanie do czasu prawomocnego zakończenia postępowania z powództwa PEPEES przeciwko EPSILON o ustalenie utraty prawa głosu,
- o uchylenie bądź stwierdzenie nieważności trzech uchwał podjętych w dniu 25 maja 2023 r. przez Zwyczajne Walne Zgromadzenie Akcjonariuszy, tj. uchwał nr 9 i 10 w sprawie udzielenia absolutorium członkom Zarządu Spółki oraz uchwały nr 11 w sprawie udzielenia absolutorium przewodniczącemu Rady Nadzorczej. Postępowanie toczy się przed Sądem I instancji. Nie został jeszcze wyznaczony termin rozprawy.

W pozostałym zakresie nie istnieją inne istotne postępowania toczące się przed sądem, organem właściwym dla postępowania arbitrażowego lub organem administracji publicznej, dotyczące zobowiązań oraz wiarytelności Emitenta lub jego jednostek zależnych.

W toku jest kilka spraw sądowych przeciwko dłużnikom Grupy z tytułu rozliczeń handlowych. Na wszystkie wiarytelności będące w postępowaniu sądowym utworzono w 100% odpisy aktualizujące.

17. Niespłacone kredyty i pożyczki

Na dzień bilansowy występują wymienione w poniższych tabelach kredyty bankowe, które są spłacane zgodnie z terminem zapadalności. Pożyczki występujące między spółkami Grupy Kapitałowej zostały wyłączone w skonsolidowanym sprawozdaniu.

Zobowiązania długoterminowe i krótkoterminowe

Lp.	Rodzaj kredytu/pożyczki	Kredytobiorca/ Pożyczkobiorca	Kwota kredytu / pożyczki wg umowy	Waluta	Kwota kredytu / pożyczki pozostała do spłaty	Waluta	Stopa procentowa	Termin spłaty
1	Kredyt inwestycyjny przeznaczony na finansowanie i refinansowanie nabycia 100% udziałów w spółce Gospodarstwo Rolne Ponary	„PEPEES” S.A.	10 530	PLN	2 006	PLN	Stopa oprocentowania WIBOR dla depozytów 1-miesięcznych powiększona o marżę Banku	30.06.2025
2	Pożyczka na zakup ciągnika rolniczego Fendt 942 Vario Gen7 ProfiPlus	„PEPEES” S.A.	1 260	PLN	1 025	PLN	Stała stopa procentowa	20.10.2025
3	Pożyczka na zakup ciągnika rolniczego Deutz Fahr 9340 AGROTRON TTV	„PEPEES” S.A.	924	PLN	885	PLN	Stała stopa procentowa	13.12.2026
4	Kredyt inwestycyjny przeznaczony na finansowanie i refinansowanie inwestycji w linię do produkcji modyfikatorów skrobiowych	„PEPEES” S.A.	3 500	EUR	2 522	EUR	Stopa bazowa EURIBOR 1M powiększona o marżę Banku	30.09.2030
5	Kredyt inwestycyjny z przeznaczeniem na modernizację suszarni	PPZ BRONISŁAW	8 456	PLN	3 601	PLN	Stopa oprocentowania WIBOR dla	31.12.2027

GRUPA KAPITAŁOWA PEPEES
Skonsolidowany Raport Kwartalny
za okres 3 miesięcy zakończony dnia 31 marca 2024 roku
(dane w tys. PLN)

Lp.	Rodzaj kredytu/pożyczki	Kredytobiorca/ Pożyczkobiorca	Kwota kredytu / pożyczki wg umowy	Waluta	Kwota kredytu / pożyczki pozostała do spłaty	Waluta	Stopa procentowa	Termin spłaty
	skrobi oraz budowę instalacji do odzysku białka						depozytów 3-miesięcznych powiększona o marżę Banku	
6	Kredyt w rachunku bieżącym	„PEPEES” S.A.	4 000	PLN	-	PLN	1 mies. WIBOR+ marża banku	31.08.2024
7	Kredyt obrotowy	„PEPEES” S.A.	36 500	PLN	27 375	PLN	1 mies. WIBOR+ marża banku	31.08.2024
8	Kredyt w rachunku bieżącym	„PEPEES” S.A.	4 000	PLN	-	PLN	1 mies. WIBOR+ marża banku	31.08.2024
9	Kredyt obrotowy	„PEPEES” S.A.	36 500	PLN	27 375	PLN	1 mies. WIBOR+ marża banku	31.08.2024
10	Pożyczka na zakup środka trwałego - ciągnika rolniczego Deutz Fahr	„PEPEES” S.A.	937	PLN	183	PLN	Stała stopa procentowa	13.08.2024
11	Kredyt obrotowy	ZPZ „LUBLIN”	6 500	PLN	4 875	PLN	1 mies. WIBOR+ marża banku	31.08.2024
12	Kredyt obrotowy	ZPZ „LUBLIN”	6 500	PLN	4 875	PLN	1 mies. WIBOR+ marża banku	31.08.2024
13	Kredyt w rachunku bieżącym	ZPZ „LUBLIN”	2 000	PLN	-	PLN	1 mies. WIBOR+ marża banku	31.08.2024
14	Kredyt w rachunku bieżącym	ZPZ „LUBLIN”	2 000	PLN	-	PLN	1 mies. WIBOR+ marża banku	31.08.2024
15	Kredyt w rachunku bieżącym	PPZ BRONISŁAW	700	PLN	-	PLN	1 mies. WIBOR+ marża banku	31.08.2024
16	Kredyt obrotowy	PPZ BRONISŁAW	17 800	PLN	13 350	PLN	1 mies. WIBOR+ marża banku	31.08.2024
17	Kredyt w rachunku bieżącym	PPZ BRONISŁAW	700	PLN	671	PLN	1 mies. WIBOR+ marża banku	31.08.2024
18	Kredyt obrotowy	PPZ BRONISŁAW	17 800	PLN	11 185	PLN	1 mies. WIBOR+ marża banku	31.08.2024
19	Pożyczka na zakup ciągnika rolniczego Deutz Fahr 8280 AGROTRON TTV	„PEPEES” S.A.	793	PLN	793	PLN	Stała stopa procentowa	13.03.2027
20	Kredyt w rachunku bieżącym	„PEPEES” S.A.	1 000	EUR	361	EUR	1 mies. EURIBOR+marża banku	04.12.2024
Kredyty w PLN			157 900	PLN	98 199	PLN		
Kredyty w EUR			4 500	EUR	2 883	EUR		
Ogółem po przeliczeniu na PLN			178 940	PLN	110 597	PLN		
<i>Zobowiązanie długoterminowe</i>					96 234	PLN		
<i>Zobowiązanie krótkoterminowe</i>					14 363	PLN		

W okresie sprawozdawczym nie naruszono żadnych postanowień umów kredytowych. Wszystkie kredyty są spłacane zgodnie z harmonogramami zawartymi w umowach.

GRUPA KAPITAŁOWA PEPEES
Skonsolidowany Raport Kwartalny
za okres 3 miesięcy zakończony dnia 31 marca 2024 roku
(dane w tys. PLN)

18. Transakcje z podmiotami powiązanymi

18.1 Transakcje Emitenta ze spółkami zależnymi

a) Przychody ze sprzedaży produktów i towarów

Rodzaje przychodów	Za okres 3 miesięcy zakończony dnia 31 marca 2024 roku	Za okres 3 miesięcy zakończony dnia 31 marca 2023 roku
Przychody ze sprzedaży wyrobów jednostkom zależnym	208	326
Przychody ze sprzedaży towarów jednostkom zależnym	192	-
Przychody ze sprzedaży usług	81	81
Razem przychody od jednostek powiązanych	481	407

Cenę sprzedaży ustala się stosując metodę „koszt plus”, bądź na podstawie cenników obowiązujących z podmiotami niepowiązanymi.

b) Zakupy towarów i usług

Rodzaje zakupów	Za okres 3 miesięcy zakończony dnia 31 marca 2024 roku	Za okres 3 miesięcy zakończony dnia 31 marca 2023 roku
Zakupy produktów od jednostek zależnych	6 926	3 856
Zakupy usług od jednostek zależnych	54	12
Zakupy środków trwałych od jednostek zależnych	-	528
Razem zakupy od jednostek powiązanych	6 980	4 396

c) Inne transakcje

Wyszczególnienie	Za okres 3 miesięcy zakończony dnia 31 marca 2024 roku	Za okres 3 miesięcy zakończony dnia 31 marca 2023 roku
Odsetki od udzielonych pożyczek	144	125
Opłaty od udzielonych poręczeń	31	31
Opłaty od otrzymanych poręczeń	39	39
Razem	214	195

d) Salda rozrachunków na dzień bilansowy powstałe w wyniku sprzedaży/zakupu towarów/usług

Rozrachunki z podmiotami zależnymi	Stan na 31 marca 2024 roku	Stan na 31 grudnia 2023 roku	Stan na 31 marca 2023 roku
Należności - ZPZ Lublin Sp. z o.o.		-	29
Należności - PPZ Bronisław S.A.	1 972	1 587	1 391
Zaliczki - PPZ Bronisław	-	-	1 873
Należności - GR PONARY Sp. z o.o.	1	1	1
Należności - PEPEES Inwestycje Sp. z o.o.	3	1	2
Zobowiązania - ZPZ Lublin Sp. z o.o.	186	58	206

GRUPA KAPITAŁOWA PEPEES
Skonsolidowany Raport Kwartalny
za okres 3 miesięcy zakończony dnia 31 marca 2024 roku
(dane w tys. PLN)

Rozrachunki z podmiotami zależnymi	Stan na 31 marca 2024 roku	Stan na 31 grudnia 2023 roku	Stan na 31 marca 2023 roku
Zobowiązania - PPZ BRONISŁAW S.A.	67	1 597	15
Zobowiązania – GR PONARY	13	-	26
Saldo rozrachunków z jednostkami powiązаныmi	1 710	(66)	3 049

e) Saldo rozrachunków z tytułu pożyczek

Pożyczki udzielone podmiotom zależnym	Stan na 31 marca 2024 roku	Stan na 31 grudnia 2023 roku	Stan na 31 marca 2023 roku
PPZ „BRONISŁAW” S.A.	9 640	7 200	4 700
ZPZ Lublin Sp. z o.o.	-	-	1 000
GR Ponary Sp. z o.o.	220	220	300
Pożyczki udzielone	9 860	7 420	6 000

18.2 Transakcje Emitenta z akcjonariuszami

W okresie sprawozdawczym nie wystąpiły transakcje Spółki Dominującej z akcjonariuszami.

18.3 Transakcje Emitenta z kluczowym personelem kierowniczym i nadzorującym

a) Świadczenia dla kluczowego personelu kierowniczego (Członków Zarządu) oraz Członków Rady Nadzorczej

Wyszczególnienie	Za okres 3 miesięcy zakończony dnia 31 marca 2024 roku	Za okres 12 miesięcy zakończony dnia 31 grudnia 2023 roku	Za okres 3 miesięcy zakończony dnia 31 marca 2023 roku
Krótkoterminowe świadczenia pracownicze	775	2 394	658
Świadczenia po okresie zatrudnienia			
Świadczenia z tytułu rozwiązania stosunku pracy			
Płatności w formie akcji			
Razem	775	2 394	658

b) Transakcje z członkami kluczowego personelu oraz bliskimi członkami ich rodzin

W okresie sprawozdawczym Spółka nie zawierała transakcji z członkami kluczowego personelu i bliskimi członkami ich rodzin.

GRUPA KAPITAŁOWA PEPEES
Skonsolidowany Raport Kwartalny
za okres 3 miesięcy zakończony dnia 31 marca 2024 roku
(dane w tys. PLN)

19. Zmiany stanów wartości szacunkowych

a) Odpisy aktualizujące wartość należności

ZMIANA STANU ODPISÓW AKTUALIZUJĄCYCH WARTOŚĆ NALEŻNOŚCI KRÓTKOTERMINOWYCH	Za okres 3 miesięcy zakończony dnia 31 marca 2024 roku	Za okres 12 miesięcy zakończony dnia 31 grudnia 2023 roku	Za okres 3 miesięcy zakończony dnia 31 marca 2023 roku
Stan na początek okresu	773	1 078	1 078
a) zwiększenia (z tytułu)	36	438	-
- utworzenie na należności wątpliwe z tytułu dostaw	-	438	-
- utworzenie na odsetki należne	8	-	-
- utworzenie na należności dochodzone na drodze sądowej	28	-	-
b) zmniejszenia (z tytułu)	14	743	29
- rozwiązanie rezerw z tytułu zapłaty	1	131	29
- anulowania	13	612	-
Stan odpisów na koniec okresu, w tym:	795	773	1 049

b) Odpisy aktualizujące wartość zapasów

ZMIANA STANU ODPISÓW AKTUALIZUJĄCYCH ZAPASY	Za okres 3 miesięcy zakończony dnia 31 marca 2024 roku	Za okres 12 miesięcy zakończony dnia 31 grudnia 2023 roku	Za okres 3 miesięcy zakończony dnia 31 marca 2023 roku
Stan na początek okresu	1 677	517	517
a) zwiększenia (z tytułu)	-	2 294	-
- odpis aktualizujący materiały z tytułu utraty wartości	-	2 294	-
b) zmniejszenia (z tytułu)	681	1 134	476
- odwrócenia odpisów	681	1 134	476
Stan odpisów aktualizujących wartość zapasów na koniec okresu	996	1 677	41

c) Zobowiązania z tytułu świadczeń emerytalnych i podobnych

ZMIANA STANU ZOBOWIĄZAŃ Z TYTUŁU ŚWIADCZEŃ EMERYTALNYCH I PODOBNYCH (WG TYTUŁÓW)	Za okres 3 miesięcy zakończony dnia 31 marca 2024 roku	Za okres 12 miesięcy zakończony dnia 31 grudnia 2023 roku	Za okres 3 miesięcy zakończony dnia 31 marca 2023 roku
a) stan na początek okresu	4 057	3 397	3 397
- odprawy emerytalne	748	609	609
- nagrody jubileuszowe	3 309	2 788	2 788
b) zwiększenia (z tytułu)	-	1 228	-
- odprawy emerytalne	-	206	-
- nagrody jubileuszowe	-	1 022	-
c) wykorzystanie (z tytułu)	-	568	-
- odprawy emerytalne	-	67	-
- nagrody jubileuszowe	-	501	-
d) rozwiązanie (z tytułu)	-	-	-
- odprawy emerytalne	-	-	-
- nagrody jubileuszowe	-	-	-

GRUPA KAPITAŁOWA PEPEES
Skonsolidowany Raport Kwartalny
za okres 3 miesięcy zakończony dnia 31 marca 2024 roku
(dane w tys. PLN)

ZMIANA STANU ZOBOWIĄZAŃ Z TYTUŁU ŚWIADCZEŃ EMERYTALNYCH I PODOBNYCH (WG TYTUŁÓW)	Za okres 3 miesięcy zakończony dnia 31 marca 2024 roku	Za okres 12 miesięcy zakończony dnia 31 grudnia 2023 roku	Za okres 3 miesięcy zakończony dnia 31 marca 2023 roku
d) stan na koniec okresu	4 057	4 057	3 397
- odprawy emerytalne	748	748	609
- nagrody jubileuszowe	3 309	3 309	2 788

20. Rezerwy krótkoterminowe

ZMIANA STANU REZERW KRÓTKOTERMINOWYCH (WG TYTUŁÓW)	Za okres 3 miesięcy zakończony dnia 31 marca 2024 roku	Za okres 12 miesięcy zakończony dnia 31 grudnia 2023 roku	Za okres 3 miesięcy zakończony dnia 31 marca 2023 roku
a) stan na początek okresu	1 358	3 169	3 169
- dotacje do rzeczowych aktywów trwałych	98	98	98
- rezerwy na świadczenia wykonane przez kontrahentów	51	34	34
- opłata za korzystanie ze środowiska	65	73	73
- rezerwy na wynagrodzenia za urlopy wypoczynkowe	596	870	870
- prawo do emisji gazów	-	1 579	1 579
- premie dla Zarządu i pracowników	548	515	515
b) zwiększenia (z tytułu)	692	905	258
- opłata za korzystanie ze środowiska	15	64	18
- rezerwy na wynagrodzenia za urlopy wypoczynkowe	647	228	192
- rezerwy na świadczenia wykonane przez kontrahentów	-	69	18
- premia dla Zarządu i pracowników	30	544	30
c) wykorzystanie (z tytułu)	583	1 137	190
- opłata za korzystanie ze środowiska	45	72	51
- rezerwy na wynagrodzenia za urlopy wypoczynkowe	-	502	-
- rezerwa na świadczenia wykonane przez kontrahentów	20	52	34
- premie dla Zarządu i pracowników	518	511	105
d) rozwiązanie (z tytułu)		1 579	1 579
- rezerwa na wykorzystane prawa do emisji CO2		1 579	1 579
e) stan na koniec okresu	1 467	1 358	1 658
- dotacje do rzeczowych aktywów trwałych	98	98	98
- rezerwa na wykorzystane prawa do emisji CO2	-	-	-
- opłata za korzystanie ze środowiska	35	65	40
- rezerwy na wynagrodzenia za urlopy wypoczynkowe	1 243	596	1 062
- premie dla Zarządu i pracowników	60	548	440
- rezerwy na świadczenia wykonane przez kontrahentów	31	51	18

GRUPA KAPITAŁOWA PEPEES
Skonsolidowany Raport Kwartalny
za okres 3 miesięcy zakończony dnia 31 marca 2024 roku
(dane w tys. PLN)

21. Odroczone podatki dochodowe

REZERWY Z TYTUŁU ODROTCZONEGO PODATKU DOCHODOWEGO	Stan na 31 marca 2024 roku	Stan na 31 grudnia 2023 roku	Stan na 31 marca 2023 roku
Różnica pomiędzy wartością bilansową, a podatkową rzeczowych aktywów trwałych	4 205	4 403	5 730
Wycena inwestycji	1 109	1 109	649
Niezrealizowane różnice kursowe	127	97	45
Razem rezerwy z tytułu odroczonego podatku	5 441	5 609	6 424

AKTYWA Z TYTUŁU ODROTCZONEGO PODATKU DOCHODOWEGO	Stan na 31 marca 2024 roku	Stan na 31 grudnia 2023 roku	Stan na 31 marca 2023 roku
Niewypłacone wynagrodzenia	180	185	166
Rezerwa na nie wykorzystane urlopy wypoczynkowe	236	116	205
Świadczenia emerytalne i nagrody jubileuszowe	771	771	645
Niezrealizowane różnice kursowe	79	96	44
Odpisy aktualizujące należności	20	14	14
Odpisy aktualizujące zapasy	189	319	8
Odpisy aktualizujące udziały	18	18	18
Naliczone odsetki od kredytów	-	43	-
Zobowiązania z tytułu przedmiotu leasingu	243	351	557
Korekty konsolidacyjne –zyski zatrzymane	148	199	172
Rezerwa na premie dla Zarządu i pracowników	11	104	84
Wycena majątku	2 366	2 366	2 291
Strata podatkowa	685	685	746
Pozostałe	121	122	162
Razem	5 067	5 389	5 112

22. Pozycje pozabilansowe

Pozycja	Stan na 31 marca 2024 roku	Stan na 31 grudnia 2023 roku	Stan na 31 marca 2023 roku
Aktywa pozabilansowe			
Otrzymane gwarancje	-	-	-
Pasywa pozabilansowe			
Hipoteki na majątku spółek	139 580	139 827	131 734
Zastaw na majątku	212 500	212 500	123 050
Poręczenie kredytu	-	-	-
Cesja wierzytelności z polisy ubezpieczeniowej	370 986	371 151	355 906
Ewentualne odszkodowania z tytułu zakazu konkurencji	2 036	2 036	1 767
Zobowiązania sporne	-	-	-

GRUPA KAPITAŁOWA PEPEES
Skonsolidowany Raport Kwartalny
za okres 3 miesięcy zakończony dnia 31 marca 2024 roku
(dane w tys. PLN)

23. Emisja, wykup i spłata nieudziałowych oraz kapitałowych papierów wartościowych

W okresie sprawozdawczym nie miała miejsce emisja i spłata nieudziałowych czy też kapitałowych papierów wartościowych.

24. Sprawozdawczość dotycząca segmentów działalności

24.1. Informacje dotyczące produktów i usług

W Grupie Kapitałowej PEPEES wyodrębnia się trzy segmenty, tj.: „przetwórstwo ziemniaków”, „uprawy rolne połączone z hodowlą zwierząt” oraz „kupno i sprzedaż nieruchomości na własny rachunek”.

Grupa Kapitałowa PEPEES działa głównie w segmencie: „przetwórstwo ziemniaków”. W ramach tego segmentu wytwarza się:

- skrobię ziemniaczaną, wykorzystywaną w gospodarstwach domowych oraz przez przemysł spożywczy, farmaceutyczny, papierniczy i włókienniczy,
- kilka asortymentów glukozy, wykorzystywanej przez przemysł spożywczy, cukierniczy i farmaceutyczny,
- maltodekstrynę, która jest istotnym składnikiem produktów sproszkowanych (lody, sosy, zupy, ekstrakty owocowe, posypki smakowe) oraz odżywek i preparatów witaminowo-mineralnych dla dzieci i sportowców,
- białko, które jest otrzymywane z soku komórkowego ziemniaka przez koagulację, oddzielenie i wysuszenie; stanowi cenny komponent mieszanek paszowych dla zwierząt i jest znakomitym zamiennikiem białka zwierzęcego,
- szeroki asortyment syropów skrobiowych, znajdujących zastosowanie w przemyśle cukierniczym i piekarniczym,
- grys ziemniaczany, płatki ziemniaczane, kostkę ziemniaczaną i pyzy; produkty wykorzystywane przez przemysł spożywczy.

Pozostałe rodzaje działalności dotyczą:

- robót i usług,
- sprzedaży niektórych towarów i materiałów,
- uprawy i sprzedaży roślin jednorocznych,
- kupna i sprzedaży nieruchomości na własny rachunek.

24.2 Przychody i wyniki segmentów

	Przychody		Zysk	
	Za okres 3 miesięcy zakończony dnia 31 marca 2024 roku	Za okres 3 miesięcy zakończony dnia 31 marca 2023 roku	Za okres 3 miesięcy zakończony dnia 31 marca 2024 roku	Za okres 3 miesięcy zakończony dnia 31 marca 2023 roku
Przetwórstwo ziemniaków	52 431	61 387	(3 130)	8 957
Przychody ze sprzedaży ogółem	52 431	61 387		
Pozostałe przychody operacyjne			855	22

GRUPA KAPITAŁOWA PEPEES
Skonsolidowany Raport Kwartalny
za okres 3 miesięcy zakończony dnia 31 marca 2024 roku
(dane w tys. PLN)

	Przychody		Zysk	
	Za okres 3 miesięcy zakończony dnia 31 marca 2024 roku	Za okres 3 miesięcy zakończony dnia 31 marca 2023 roku	Za okres 3 miesięcy zakończony dnia 31 marca 2024 roku	Za okres 3 miesięcy zakończony dnia 31 marca 2023 roku
Pozostałe koszty operacyjne			(106)	(80)
Zysk (strata) ze zbycia jednostki zależnej			-	-
Przychody finansowe			490	1 226
Koszty finansowe			(2 424)	(2 981)
Zysk (strata) przed opodatkowaniem			(4 315)	7 144

24.3 Aktywa i zobowiązania segmentów

Aktywa segmentów	Stan na 31 marca 2024 roku	Stan na 31 grudnia 2023 roku	Stan na 31 marca 2023 roku
Przetwórstwo ziemniaków	318 690	359 077	308 676
Uprawy rolne połączone z chowem i hodowlą zwierząt	19 400	19 370	19 388
Kupno i sprzedaż nieruchomości na własny rachunek	46	46	58
Razem aktywa segmentów	338 136	378 493	328 122

Zobowiązania segmentów	Stan na 31 marca 2024 roku	Stan na 31 grudnia 2023 roku	Stan na 31 marca 2023 roku
Przetwórstwo ziemniaków	161 051	198 197	138 279
Uprawy rolne połączone z chowem i hodowlą zwierząt	3	-	-
Kupno i sprzedaż nieruchomości na własny rachunek	-	-	-
Razem zobowiązania segmentów	161 054	198 197	138 279

Do segmentu „uprawy rolne połączone z chowem i hodowlą zwierząt” przyporządkowuje się wszystkie aktywa i zobowiązania spółki Gospodarstwo Rolne Ponary, do segmentu „kupno i sprzedaż nieruchomości na własny rachunek” przyporządkowuje się wszystkie aktywa i zobowiązania spółki Pepees Inwestycje Sp. z o.o., natomiast do segmentu „przetwórstwo ziemniaków” - wszystkie pozostałe aktywa i zobowiązania wykazane w skonsolidowanym sprawozdaniu finansowym.

W związku z tym, że spółka Ponary i Pepees Inwestycje nie generowały w 2024 r. przychodów ze sprzedaży, segmenty „uprawy rolne połączone z chowem i hodowlą zwierząt” i „kupno i sprzedaż nieruchomości na własny rachunek” nie zostały wyodrębnione w przychodach i wynikach segmentów. Ze względu na wartość posiadanych przez spółkę Ponary gruntów, segment jej działalności został wyodrębniony w niniejszym sprawozdaniu wyłącznie na potrzeby zaprezentowania aktywów i zobowiązań.

24.4 Pozostałe informacje o segmentach

Segment	Amortyzacja		Zwiększenie aktywów trwałych	
	Za okres 3 miesięcy zakończony dnia 31 marca 2024 roku	Za okres 3 miesięcy zakończony dnia 31 marca 2023 roku	Za okres 3 miesięcy zakończony dnia 31 marca 2024 roku	Za okres 3 miesięcy zakończony dnia 31 marca 2023 roku
Przetwórstwo ziemniaków	3 267	3 356	3 234	2 315
Razem działalność kontynuowana	3 267	3 356	3 234	2 315

GRUPA KAPITAŁOWA PEPEES
Skonsolidowany Raport Kwartalny
za okres 3 miesięcy zakończony dnia 31 marca 2024 roku
(dane w tys. PLN)

24.5 Przychody z podziałem na produkty

Nazwa produktu	Za okres 3 miesięcy zakończony dnia 31 marca 2024 roku	Za okres 3 miesięcy zakończony dnia 31 marca 2023 roku
Skrobia	29 557	35 832
Biało	1 760	2 978
Glukoza	2 780	4 410
Maltodekstryna	7 934	7 986
Syropy skrobiowe	2 252	1 714
Susze ziemniaczane (grysik, płatki, kostka)	5 337	6 835
Towary i materiały	2 612	1 408
Usługi	199	224
Razem	52 431	61 387

24.6 Przychody ze sprzedaży według struktury terytorialnej

Wyszczególnienie	Za okres 3 miesięcy zakończony dnia 31 marca 2024 roku	Za okres 3 miesięcy zakończony dnia 31 marca 2023 roku
Polska, w tym	36 977	43 255
Skrobia	21 912	23 768
Biało	768	617
Glukoza	2 155	4 034
Maltodekstryna	5 244	5 701
Syropy skrobiowe	2 252	1 714
Susze ziemniaczane (grysik, płatki, kostka)	4 271	6 423
Towary i materiały	176	774
Usługi	199	224
Kraje UE - dostawy wewnątrzspółnotowe, w tym:	5 079	4 399
Skrobia	1 144	1 570
Biało	425	907
Maltodekstryna	1 718	1 134
Glukoza	625	376
Susze ziemniaczane (grysik, płatki, kostka)	1 066	412
Towary	101	
Pozostałe kraje - eksport	10 375	13 733
Skrobia	6 501	10 494
Biało	567	1 454
Maltodekstryna	972	1 151
Towary	2 335	634
Razem	52 431	61 387

24.7 Informacje dotyczące głównych klientów

Grupa nie posiada klienta, od którego przychody ze sprzedaży przekroczyłyby 10% łącznych przychodów.

GRUPA KAPITAŁOWA PEPEES
Skonsolidowany Raport Kwartalny
za okres 3 miesięcy zakończony dnia 31 marca 2024 roku
(dane w tys. PLN)

25. Informacje dotyczące wypłaconej (lub zadeklarowanej) dywidendy, łącznie i w przeliczeniu na jedną akcję, z podziałem na akcje zwykłe i uprzywilejowane

W ciągu trzech miesięcy zakończonych dnia 31 marca 2024 roku Spółki z Grupy Kapitałowej nie wypłacały dywidend. Zarządy spółek nie deklarowały i nie proponowały dywidend z podziału zysków za rok 2023.

26. W przypadku instrumentów finansowych wycenianych w wartości godziwej - informacje o zmianie sposobu (metody) jej ustalenia

W okresie 3 miesięcy zakończonych dnia 31 marca 2024 roku Grupa nie zmieniała zasad ustalania wartości godziwej instrumentów finansowych. Przestrzegano tych samych zasad i metod wyceny jak przy sporządzaniu skonsolidowanego sprawozdania finansowego Grupy za rok zakończony dnia 31 grudnia 2023 roku.

27. Informacja dotycząca zmiany w klasyfikacji aktywów finansowych w wyniku zmiany celu lub wykorzystania tych aktywów

W prezentowanym okresie nie wystąpiły zmiany w klasyfikacji aktywów finansowych w wyniku zmiany celu lub wykorzystania.

28. Informacje na temat zmian sytuacji gospodarczej i warunków prowadzenia działalności, które mają istotny wpływ na wartość godziwą aktywów finansowych i zobowiązań finansowych jednostki, niezależnie od tego, czy te aktywa i zobowiązania są ujęte w wartości godziwej czy w skorygowanej cenie nabycia (koszcie wytworzenia)

Miniony 2023 rok w ocenie wielu analityków był kolejnym rokiem, podczas którego zbiegło się wiele niekorzystnych rynkowych trendów. Rynki postawione są w obliczu zdarzeń gospodarczych, wynikających ze skutków wybuchu wojny na Ukrainie i okresu po pandemii światowej. Działania wojenne rosyjskiego agresora i wprowadzone na Rosję sankcje zainicjowały znaczący kryzys energetyczny w Europie, spowodowany zatrzymaniem dostaw ze Wschodu (ropa, gaz, węgiel), co wpłynęło na zmiany cen paliw. Do dnia dzisiejszego przekłada się to na wzrost cen energii, usług transportowych i co za tym idzie na wzrost cen wszystkich produktów i usług na europejskich rynkach.

Dodatkowo nastąpił kryzys na rynku rolnym. Decyzje UE o zawieszeniu ceł na produkty rolne z Ukrainy wywołały perturbacje na europejskich rynkach rolnych. Napływ zbóż z Ukrainy, połączony ze spadkiem cen zbóż na rynkach światowych, wywołał dalekosiężny kryzys w polskim rolnictwie. Gospodarstwa rolne stanęły w obliczu problemów związanych ze sprzedażą i płynnością finansową. Trudna sytuacja producentów rolnych dotknęła również plantatorów Grupy Kapitałowej PEPEES, będących dostawcami surowca do fabryk Grupy. Ukierunkowanie producentów rolnych na produkcję zbóż w ostatnich dwóch latach nie przyniosło oczekiwanych rezultatów, natomiast odbudowanie produkcji ziemniaka skrobiowego napotyka na trudności – zwłaszcza w aspekcie pozyskania materiału sadzeniakowego oraz odpowiedniego zaplecza technicznego – maszyn rolniczych stosowanych w produkcji ziemniaka i przechowalni.

Ze względu na fakt, że rosyjski agresor w dalszym ciągu nie zamierza wycofać swoich wojsk z terytorium Ukrainy, istnieje uzasadnione ryzyko, że w 2024 roku utrzymywac się będą wszystkie niekorzystne dla gospodarki trendy.

Spółki Grupy na bieżąco obserwują rozwój konfliktu zbrojnego na Ukrainie i wprowadzane na Rosję kolejne sankcje, weryfikując wszelkie informacje pod kątem ich wpływu na sytuację gospodarczą Grupy oraz podejmując doraźne działania w celu minimalizacji konsekwencji związanych z tymi nadzwyczajnymi okolicznościami.

GRUPA KAPITAŁOWA PEPEES
Skonsolidowany Raport Kwartalny
za okres 3 miesięcy zakończony dnia 31 marca 2024 roku
(dane w tys. PLN)

29. Inne informacje mogące w istotny sposób wpłynąć na ocenę sytuacji majątkowej, finansowej i wyniku finansowego Grupy

W prezentowanym okresie wszystkie zdarzenia i informacje, wpływające na sytuację majątkową i finansową, zostały ujawnione w niniejszym sprawozdaniu

Grupa nie posiada innych informacji, które mogą w istotny sposób wpłynąć na ocenę sytuacji majątkowej, finansowej i wyniku finansowego Grupy.

30. Ważne wydarzenia, które wystąpiły po dniu bilansowym

W dniu 15 kwietnia 2024 roku Spółka PEPEES zawarła z Santander Factoring Sp. o.o. umowę faktoringu odwrotnego na finansowanie dostaw. Przyznany limit finansowania wynosi 4.500 tys. PLN i obowiązuje do dnia 31 lipca 2024 r.

W dniu 23 kwietnia 2024 roku Emitent zawarł z PKO Faktoring S.A. umowę faktoringu odwrotnego na finansowanie dostaw. Przyznany limit finansowania wynosi 4.250 tys. PLN i obowiązuje do dnia 21 października 2024 r.

W dniu 10 maja 2024 roku Emitent opublikował ogłoszenie o zwołaniu Zwyczajnego Walnego Zgromadzenia na dzień 6 czerwca 2024 r. godz. 12.00 w siedzibie Spółki (ogłoszenie zostało opublikowane wraz z projektami uchwał).

W dniu 13 maja 2024 roku Spółka PEPEES zawarła z BNP Paribas Bank Polska S.A. porozumienie do umowy o kredyt inwestycyjny przeznaczony na finansowanie i refinansowanie inwestycji w linię do produkcji modyfikatorów skrobiowych, na mocy którego wydłużono okres na uruchomienie kredytu do dnia 31 grudnia 2024 r. (pierwotnie do 30 czerwca 2024 r.) Spółka zobowiązała się ponadto zakończyć inwestycję będącą przedmiotem kredytowania w terminie do dnia 31 grudnia 2024 roku.

GRUPA KAPITAŁOWA PEPEES
Skonsolidowany Raport Kwartalny
za okres 3 miesięcy zakończony dnia 31 marca 2024 roku
(dane w tys. PLN)

**C. ŚRÓDROCZNE SKRÓCONE SPRAWOZDANIE FINANSOWE
PRZEDSIĘBIORSTWA PRZEMYSŁU SPOŻYWCZEGO „PEPEES” SPÓŁKA
AKCYJNA ZA OKRES 3 MIESIĘCY ZAKOŃCZONY DNIA 31 MARCA 2024
ROKU**

zaprezentowane poniżej, zawierające:

1. Śródroczne skrócone sprawozdanie z sytuacji finansowej.
2. Śródroczne skrócone sprawozdanie z zysków lub strat i innych całkowitych dochodów.
3. Śródroczne skrócone sprawozdanie ze zmian w kapitale własnym.
4. Śródroczne skrócone sprawozdanie z przepływów pieniężnych.
5. Dodatkowe noty objaśniające.

GRUPA KAPITAŁOWA PEPEES
Skonsolidowany Raport Kwartalny
za okres 3 miesięcy zakończony dnia 31 marca 2024 roku
(dane w tys. PLN)

ŚRÓDROCZNE SKRÓCONE SPRAWOZDANIE Z SYTUACJI FINANSOWEJ

	AKTYWA	Stan na 31 marca 2024 roku	Stan na 31 grudnia 2023 roku	Stan na 31 marca 2023 roku
A	Aktywa trwale (długoterminowe)	138 752	139 355	127 376
1.	Rzeczowe aktywa trwale	96 450	96 215	84 304
2.	Wartości niematerialne	144	158	202
3.	Prawa do aktywów	15 368	15 898	16 235
4.	Nieruchomości inwestycyjne	351	353	361
5.	Inwestycje w jednostkach zależnych	23 586	23 586	23 586
6.	Inwestycje w pozostałych jednostkach	713	713	383
7.	Aktywa z tytułu odroczonego podatku dochodowego	2 140	2 432	2 305
B	Aktywa obrotowe (krótkoterminowe)	132 544	153 211	133 101
1.	Zapasy	59 503	72 302	58 281
2.	Aktywa biologiczne	306	34	449
3.	Należności z tytułu dostaw oraz pozostałe należności krótkoterminowe	31 681	25 191	29 008
4.	Pozostałe aktywa finansowe	20 302	17 810	12 893
5.	Środki pieniężne i ich ekwiwalenty	20 752	37 874	32 470
	Razem aktywa	271 296	292 566	260 477

	PASywa	Stan na 31 marca 2024 roku	Stan na 31 grudnia 2023 roku	Stan na 31 marca 2023 roku
A	Kapitał własny	160 277	162 335	168 455
1.	Kapitał podstawowy	5 700	5 700	5 700
2.	Nadwyżka ceny emisyjnej powyżej wartości nominalnej udziałów	7 562	7 562	7 562
3.	Akcje własne	(1 388)	(1 424)	(1 697)
4.	Kapitał z aktualizacji wyceny	30 465	30 465	30 530
5.	Zyski zatrzymane	117 938	120 032	126 360
B	Zobowiązania	111 019	130 231	92 022
I	Zobowiązania długoterminowe	30 529	31 563	23 574
1.	Kredyty i pożyczki	11 701	10 169	2 064
2.	Zobowiązania z tytułu aktywów w leasingu	9 583	10 681	11 371
3.	Rezerwa tytułu odroczonego podatku dochodowego	4 745	4 904	5 364
4.	Zobowiązania z tytułu świadczeń emerytalnych i podobnych	2 795	2 795	2 295
5.	Dotacje	1 705	1 730	1 803
6.	Pozostałe zobowiązania długoterminowe	-	1 284	677
II	Zobowiązania krótkoterminowe	80 490	98 668	68 448
1.	Zobowiązania z tytułu dostaw i usług oraz pozostałe zobowiązania krótkoterminowe	14 458	14 995	11 388
2.	Zobowiązania z tytułu bieżącego podatku dochodowego	2 640	3 497	4 354
3.	Kredyty i pożyczki	60 339	76 894	48 777
4.	Zobowiązania z tytułu aktywów w leasingu	2 649	2 878	3 433
5.	Zobowiązania z tytułu świadczeń emerytalnych i podobnych	404	404	496
	Razem pasywa	271 296	292 566	260 477

GRUPA KAPITAŁOWA PEPEES
Skonsolidowany Raport Kwartalny
za okres 3 miesięcy zakończony dnia 31 marca 2024 roku
(dane w tys. PLN)

ŚRÓDROCZNE SKRÓCONE SPRAWOZDANIE Z ZYSKÓW LUB STRAT I INNYCH CAŁKOWITYCH DOCHODÓW

Lp.	Wyszczególnienie	Za okres 3 miesięcy zakończony dnia 31 marca 2024 roku	Za okres 3 miesięcy zakończony dnia 31 marca 2023 roku
I	Przychody ze sprzedaży	41 805	45 775
II	Koszt własny sprzedaży	(35 033)	(29 505)
III	Zysk (strata) brutto ze sprzedaży (I-II)	6 772	16 270
1.	Koszty sprzedaży i marketingu	(2 190)	(2 363)
2.	Koszty ogólnego zarządu	(6 499)	(6 443)
3.	Pozostałe przychody operacyjne	821	67
4.	Pozostałe koszty operacyjne	(23)	(11)
IV	Zysk (strata) z działalności operacyjnej	(1 119)	7 520
1.	Koszty finansowe	(1 538)	(1 855)
2.	Przychody finansowe	695	1 345
V	Zysk (strata) przed opodatkowaniem	(1 962)	7 010
VI	Podatek dochodowy	(132)	(2 285)
VII	Zysk (strata) netto	(2 094)	4 725
VIII	Inne całkowite dochody	-	-
1.	Skutki wyceny aktywów finansowych dostępnych do sprzedaży	-	-
2.	Przeszacowanie zobowiązań z tytułu świadczeń pracowniczych	-	-
IX	Całkowite dochody ogółem, w tym	(2 094)	4 725
X	Zysk (strata) netto na 1 akcję	(0,022)	0,050

GRUPA KAPITAŁOWA PEPEES
Skonsolidowany Raport Kwartalny
za okres 3 miesięcy zakończony dnia 31 marca 2024 roku
(dane w tys. PLN)

ŚRÓDROCZNE SKRÓCONE SPRAWOZDANIE ZE ZMIAN W KAPITALE WŁASNYM

Wyszczególnienie	Kapitał podstawowy	Kapitał ze sprzedaży akcji powyżej wartości nominalnej	Akcje własne	Kapitał z aktualizacji wyceny	Zyski zatrzymane	Razem kapitał własny
Stan na 1 stycznia 2023 roku	5 700	7 562	(224)	30 530	121 635	165 203
Zmiany w I kwartale 2023	-	-	(1 473)	-	4 725	3 252
Zysk (strata) netto za okres					4 725	4 725
Nabycie akcji własnych			(1 473)			(1 473)
Stan na 31 marca 2023 roku	5 700	7 562	(1 697)	30 530	126 360	168 455
Zmiany w roku 2023	-	-	(1 200)	(65)	(1 603)	(1 668)
Zysk (strata) netto	-	-	-	-	7 778	7 778
Dywidenda z zysku 2022					(7 233)	
Dywidenda z kapitału zapasowego					(2 148)	
Nabycie akcji własnych			(1 200)			(1 200)
Inne dochody całkowite	-	-	-	(65)		(65)
Całkowite dochody				(65)	(1 603)	(1 668)
Stan na 31 grudnia 2023 roku	5 700	7 562	(1 424)	30 465	120 032	162 335
Stan na 1 stycznia 2024 roku	5 700	7 562	(1 424)	30 465	120 032	162 335
Zmiany w I kwartale 2024	-	-	36	-	(2 094)	(2 058)
Zysk (strata) netto	-	-			(2 094)	(2 094)
Wycena akcji własnych do wartości rynkowej			36			36
Całkowite dochody	-	-	-	-	(2 094)	(2 094)
Stan na 31 marca 2024 roku	5 700	7 562	(1 388)	30 465	117 938	160 277

GRUPA KAPITAŁOWA PEPEES
Skonsolidowany Raport Kwartalny
za okres 3 miesięcy zakończony dnia 31 marca 2024 r.
(dane w tys. PLN)

ŚRÓDROCZNE SKRÓCONE SPRAWOZDANIE Z PRZEPLYWÓW PIENIĘŻNYCH

Lp.	RACHUNEK PRZEPLYWÓW PIENIĘŻNYCH	Za okres 3 miesięcy zakończony dnia 31 marca 2024 roku	Za okres 3 miesięcy zakończony dnia 31 marca 2023 roku
A.	Przeplwy środków pieniężnych z działalności operacyjnej - metoda pośrednia		
I	Zysk (strata) przed opodatkowaniem	(1 962)	7 010
II	Korekty razem	7 976	9 079
1.	Amortyzacja	2 912	3 008
2.	(Zyski) straty z tytułu różnic kursowych	233	(118)
3.	Odsetki i udziały w zyskach (dywidendy)	1 430	1 307
4.	(Zysk) strata z tytułu dz. inwestycyjnej	(271)	(170)
6.	Zmiana stanu zapasów	12 799	8 769
7.	Zmiana stanu aktywów biologicznych	(272)	(123)
8.	Zmiana stanu należności	(6 490)	725
9.	Zmiana stanu zobowiązań krótkoterminowych, z wyjątkiem pożyczek i kredytów	(1 821)	(4 192)
11.	Zapłacony podatek dochodowy	(857)	(276)
12.	Zmiana stanu dotacji	(25)	(24)
13.	Zmiana stanu naliczonych odsetek od pożyczek i prowizji	(160)	(7)
14.	Zmiana stanu innych aktywów finansowych	(32)	257
15.	Zmiana stanu praw do aktywów	530	(1 659)
16.	Umorzenie praw do CO2	-	1 582
17.	Inne korekty	-	-
III	Przeplwy pieniężne netto z działalności operacyjnej	6 014	16 089
B.	Przeplwy środków pieniężnych z działalności inwestycyjnej		
I	Wpływy	424	751
1.	Zbycie wartości niematerialnych i prawnych oraz rzeczowych aktywów trwałych	409	370
2.	Splata udzielonych pożyczek	15	381
II	Wydatki	5 709	3 605
1.	Nabycie wartości niematerialnych i prawnych oraz rzeczowych aktywów trwałych	3 234	2 450
2.	Zakup praw majątkowych	-	1 155
3.	Udzielone pożyczki	2 475	-
III	Przeplwy pieniężne netto z działalności inwestycyjnej	(5 285)	(2 854)
C.	Przeplwy środków pieniężnych z działalności finansowej		
I	Wpływy	3 908	-
1.	Kredyty i pożyczki	1 840	-
2.	Otrzymane dopłaty	2 068	-
II	Wydatki	21 759	32 284
1.	Splaty kredytów i pożyczek	19 322	28 059
2.	Odsetki od kredytów i pożyczek	1 430	1 438
3.	Nabycie akcji własnych	-	1 675
4.	Płatności z umów leasingu	1 007	1 112
III	Przeplwy pieniężne netto z działalności finansowej (I-II)	(17 851)	(32 284)
D.	Przeplwy pieniężne netto, razem (A.III+/-B.III+/-C.III)	(17 122)	(19 049)
E.	Bilansowa zmiana stanu środków pieniężnych	(17 122)	(19 049)
F.	Środki pieniężne na początek okresu	37 874	51 519
G.	Środki pieniężne na koniec okresu (F+/- D)	20 752	32 470
	- w tym o ograniczonej możliwości dysponowania	-	-

GRUPA KAPITAŁOWA PEPEES
Skonsolidowany Raport Kwartalny
za okres 3 miesięcy zakończony dnia 31 marca 2024 r.
(dane w tys. PLN)

DODATKOWE NOTY OBJAŚNIAJĄCE

1. Zasady rachunkowości

Dane do śródrocznego skróconego sprawozdania finansowego za okres 3 miesięcy zakończony dnia 31 marca 2024 roku zostały sporządzone z zastosowaniem tych samych zasad rachunkowości, co w ostatnim rocznym sprawozdaniu finansowym.

2. Zmiany zasad rachunkowości i prezentacji oraz korygowanie błędów

Przedsiębiorstwo Przemysłu Spożywczego „PEPEES” S.A. nie dokonywało zmian zasad rachunkowości i korygowania błędów poprzednich okresów.

3. Informacja dotycząca zobowiązań warunkowych lub aktywów warunkowych

a) Aktywa warunkowe

Przedsiębiorstwo Przemysłu Spożywczego „PEPEES” S.A. posiada w wieczystym użytkowaniu 493.591 m² gruntów. Spółka płaci corocznie opłatę w wysokości 3% ich wartości zgodnie z otrzymanymi decyzjami ustalającymi opłatę roczną. Opłata za 2024 r. wyniosła 614 tys. zł.

Spółka do 31 grudnia 2018 r. traktowała posiadane prawo wieczystego użytkowania gruntów jako leasing operacyjny, ujmując opłaty wnoszone z tego tytułu w zysku lub stracie okresu, którego dotyczyły. Począwszy od 1 stycznia 2019 r. prawo wieczystego użytkowania zostało zakwalifikowane przez Spółkę jako umowa leasingu, zgodnie z MSSF 16. Składnik aktywów z tytułu prawa do użytkowania prezentowany jest w sprawozdaniu z sytuacji finansowej w pozycji „Prawa do aktywów”.

„PEPEES” S.A. otrzymała od spółki powiązanej GR Ponary Sp. z o.o. poręczenie w kwocie 15.795 tys. PLN, stanowiące zabezpieczenie kredytu inwestycyjnego udzielonego przez PKO Bank Polski S.A. przeznaczonego na finansowanie i refinansowanie nabycia 100% udziałów w spółce Gospodarstwo Rolne Ponary Sp. z o.o.

b) Zobowiązania warunkowe

We wcześniejszych okresach Spółka udzieliła poręczenia kredytu udzielonego przez BOŚ S.A. spółce powiązanej PPZ „BRONISŁAW” S.A. do kwoty 12.684 tys. PLN.

Mogą wystąpić zobowiązania wynikające z umów o zakazie konkurencji po ustaniu stosunku pracy. Umowy takie są zawarte z Członkami Zarządu oraz kilkoma pracownikami. W przypadku rozwiązania z nimi stosunku pracy Spółka ma obowiązek wypłacić odszkodowanie w kwocie ok. 1.442 tys. PLN.

4. Informacje o transakcjach z podmiotami powiązanymi

a) Transakcje pomiędzy „PEPEES” S.A. w Łomży i ZPZ „LUBLIN” Sp. z o.o. w Lublinie

W okresie sprawozdawczym Emitent kupił od spółki zależnej skrobię o łącznej wartości 326,3 tys. PLN. Poza tym „PEPEES” S.A. sprzedała do ZPZ „LUBLIN” Sp. z o.o. skrobię o wartości 23,4 tys. PLN oraz usługę, polegającą na dzierżawie linii do produkcji płatków - czynsz z tego tytułu za 3 miesiące dzierżawy w 2024 r. wyniósł 70,7 tys. PLN. Cenę sprzedaży ustala się stosując metodę „koszt plus”, bądź na podstawie cenników obowiązujących z podmiotami niepowiązanymi.

Na dzień bilansowy istnieje saldo zobowiązań w wysokości 185,7 tys. zł.

GRUPA KAPITAŁOWA PEPEES
Skonsolidowany Raport Kwartalny
za okres 3 miesięcy zakończony dnia 31 marca 2024 r.
(dane w tys. PLN)

b) Transakcje pomiędzy „PEPEES” S.A. w Łomży i PPZ „BRONISŁAW” S.A.

W okresie sprawozdawczym Spółka Dominująca zakupiła od spółki zależnej PPZ „BRONISŁAW” S.A. skrobię ziemniaczaną w kwocie 5.523,8 tys. PLN, białko za 870,0 tys. PLN, krochmal za 205,2 tys. PLN oraz usługę dzierżawy magazynu za 54,5 tys. PLN. Emitent sprzedał spółce powiązanej ziemniaki-sadzeniaki za 192,1 tys. PLN, skrobię ziemniaczaną w wysokości 184,8 tys. PLN oraz świadczył usługi wynajęcia pojazdu i magazynowania w kwocie 6,4 tys. PLN. Ponadto w pierwszym kwartale Spółka Dominująca naliczyła PPZ „BRONISŁAW” opłaty od poręczeń w kwocie 31,6 tys. PLN oraz odsetki od pożyczki w kwocie 140,4 tys. PLN.

Na dzień bilansowy istnieje saldo niespłaconej pożyczki w wysokości 9.640,4 tys. PLN, należności z tytułu dostaw w kwocie 1.972 tys. PLN, należności z tytułu opłat od poręczeń w kwocie 31,6 tys. PLN oraz zobowiązań handlowych w wysokości 67 tys. PLN.

c) Transakcje pomiędzy „PEPEES” S.A. w Łomży i Gospodarstwem Rolnym Ponary Sp. z o.o.

Spółka „PEPEES” S.A. sprzedała spółce zależnej GR Ponary Sp. z o.o. usługi w wysokości 2,6 tys. PLN. Ponadto w pierwszym kwartale spółka zależna zapłaciła Spółce Dominującej odsetki od pożyczki w kwocie 4,0 tys. PLN. Natomiast GR Ponary Sp. z o.o. w poprzednich okresach udzieliła Spółce Dominującej poręczenia kredytu, od którego w pierwszym kwartale 2023 roku zostały naliczone opłaty w wysokości 39,5 tys. PLN.

Kwota niespłaconej pożyczki na dzień bilansowy wynosiła 220 tys. PLN, należności handlowych 1,0 tys. PLN, natomiast zobowiązań z tyt. poręczenia 13,2 tys. PLN.

d) Transakcje pomiędzy „PEPEES” S.A. w Łomży i Pepees Inwestycje Sp. z o.o.

W okresie sprawozdawczym spółka „PEPEES” S.A. świadczyła spółce Pepees usługi w kwocie 1 tys. zł. Saldo należności handlowych na dzień bilansowy wynosi 2,6 tys. zł.

5. Informacje o udzielonych poręczeniach i gwarancjach

W okresie sprawozdawczym Spółka PEPEES nie udzielała poręczeń i gwarancji. Na dzień bilansowy istnieje poręczenie kredytu do kwoty 12.684 tys. zł udzielone spółce PPZ „BRONISŁAW” S.A.

Mogą wystąpić zobowiązania wynikające z umów o zakazie konkurencji po ustaniu stosunku pracy. Umowy takie są zawarte z członkami zarządu oraz kilkoma pracownikami. W przypadku rozwiązania z nimi stosunku pracy Spółka ma obowiązek wypłacić odszkodowanie w kwocie ok. 1.442 tys. PLN.

GRUPA KAPITAŁOWA PEPEES
Skonsolidowany Raport Kwartalny
za okres 3 miesięcy zakończony dnia 31 marca 2024 r.
(dane w tys. PLN)

D. INFORMACJE DODATKOWE

1. Zmiany w organizacji Grupy Kapitałowej PEPEES

W okresie sprawozdawczym nie wystąpiły istotne zmiany w organizacji Grupy Kapitałowej PEPEES.

2. Podsumowanie działalności w okresie sprawozdawczym

W okresie pierwszego kwartału 2024 roku Grupa Kapitałowa PEPEES osiągnęła przychody ze sprzedaży w wysokości 52.431 tys. PLN, co w relacji do przychodów z analogicznego okresu ubiegłego roku (61.387 tys. PLN) oznacza spadek o 14,59%.

Koszty własne sprzedaży osiągnęły wartość 43.476 tys. PLN i w stosunku do kosztów za pierwszy kwartał 2023 r. uległy zwiększeniu o 7,12%. W konsekwencji wynik brutto ze sprzedaży, kształtujący się na poziomie 8.955 tys. PLN, zmniejszył się o 56,95% względem analogicznego okresu roku poprzedniego.

Koszty sprzedaży i marketingu w okresie pierwszego kwartału 2024 roku uległy obniżeniu o 8,69% względem okresu porównawczego, a koszty ogólnego zarządu zwiększeniu o 5,44%.

Saldo pozostałej działalności operacyjnej w okresie trzech miesięcy 2024 roku zamknęło się na poziomie 749 tys. PLN przy wyniku minus 58 tys. PLN w okresie porównawczym.

Tym samym wynik z działalności operacyjnej zamknął się stratą w kwocie 2.381 tys. PLN za I kwartał 2024 r., przy zysku z działalności operacyjnej w kwocie 8.899 tys. PLN w analogicznym okresie roku poprzedniego (spadek o 126,76%).

Z kolei wynik na działalności finansowej, rozumiany jako saldo przychodów finansowych pomniejszone o koszty finansowe, w okresie styczeń - marzec 2024 roku uległ zmniejszeniu w stosunku do analogicznej pozycji okresu porównawczego ze względu na niższe środki pieniężne zgromadzone na lokatach bankowych, a co za tym idzie na niższe przychody finansowe z tytułu odsetek. W bieżącym roku wynik na działalności finansowej zamknął się stratą w kwocie 1.934 tys. PLN, przy stracie na działalności finansowej w kwocie 1.755 tys. PLN w roku ubiegłym.

W konsekwencji powyższego poniesiona strata brutto po pierwszym kwartale 2024 roku wyniosła 4.315 tys. PLN przy zysku brutto w wysokości 7.144 tys. PLN wypracowanym w okresie porównawczym, natomiast poniesiona strata netto w okresie styczeń-marzec 2024 roku wyniosła 4.472 tys. PLN przy zysku netto w kwocie 4.394 tys. PLN osiągniętym w analogicznym okresie 2023 roku.

3. Informacja nt. struktury akcjonariatu

Struktura akcjonariatu na dzień publikacji niniejszego raportu kwartalnego przedstawia się następująco:

AKCJONARIAT	Liczba akcji [szt.]	Udział w kapitale %	Liczba głosów	Udział w ogólnej liczbie głosów na WZA %
Epsilon Fundusz Inwestycyjny Zamknięty Aktywów Niepublicznych*	27 759 032	29,22%	6 356 799	6,69%
Michał Skotnicki**	21 443 105	22,57%	21 443 105	22,57%
Maksymilian Maciej Skotnicki**	20 423 531	21,50%	20 423 531	21,50%
Pozostali	25 374 332	26,71%	25 374 332	26,71%

**W związku z niedopełnieniem obowiązków notyfikacyjnych o nabyciu znacznych pakietów akcji, wynikających z ustawy z dnia 29 lipca 2005 r. o ofercie publicznej i warunkach wprowadzania instrumentów finansowych do zorganizowanego systemu obrotu oraz o spółkach publicznych, EPSILON Fundusz Inwestycyjny Zamknięty Aktywów Niepublicznych, posiadający - zgodnie z informacjami znajdującymi się w posiadaniu Spółki - 27.759.032 akcje Spółki, utracił i nie może wykonywać prawa głosu z 21.402.233 akcji. Zarząd Spółki wniósł w związku z tym pozew o ustalenie do Sądu Okręgowego w Białymstoku. Epsilon FIZ AN zajmuje stanowisko odmienne, utrzymując, że przysługuje mu prawo głosu z 27.759.032 akcji stanowiących 29,22% ogólnej liczby głosów na WZA. Do sprawy przystąpił Przewodniczący Komisji Nadzoru Finansowego przedstawiając stanowisko w dniu 24 lipca 2019 r. Spółka informowała o sprawie w raportach bieżących nr 13/2019, 14- 23/2019 i 30/2019. W dniu 21 kwietnia 2023 r. Sąd Okręgowy w Białymstoku wydał wyrok, w którym ustalił, że EPSILON Fundusz Inwestycyjny Zamknięty Aktywów Niepublicznych z siedzibą w Warszawie utracił i nie może wykonywać prawa głosu z 21.402.233 akcji zwykłych na okaziciela. Orzeczenie to nie jest prawomocne, o czym Spółka informowała raportem bieżącym nr 7/2023.*

GRUPA KAPITAŁOWA PEPEES
Skonsolidowany Raport Kwartalny
za okres 3 miesięcy zakończony dnia 31 marca 2024 r.
(dane w tys. PLN)

*** Panowie Maksymilian Maciej Skotnicki oraz Michał Skotnicki są osobami, o których mowa w art. 87 ust. 4 pkt 1 ustawy z dnia 29 lipca 2005 roku o ofercie publicznej i warunkach wprowadzania instrumentów finansowych do zorganizowanego systemu obrotu oraz o spółkach publicznych i tym samym łączny stan posiadania ww. osób obejmuje 41.866.636 akcji, co odpowiada 44,07% udziałowi w kapitale zakładowym oraz 56,89% w liczbie uprawnionych głosów w Spółce (przy uwzględnieniu utraty możliwości wykonywania prawa głosu przez EPSILON Fundusz Inwestycyjny Zamknięty Aktywów Niepublicznych).*

4. Zestawienie zmian w stanie posiadania akcji Emitenta lub uprawnień do nich przez osoby zarządzające i nadzorujące Emitenta

Pan Wojciech Faszczewski, pełniący funkcję Prezesa Zarządu Spółki, posiada 701.000 akcji Spółki. Osoba o której mowa powyżej nie posiada uprawnień do akcji Spółki.

Pan Tomasz Rogala oraz osoby nadzorujące nie posiadają akcji Spółki lub uprawnień do nich.

W okresie od dnia publikacji poprzedniego raportu okresowego, tj. od dnia 5 kwietnia 2024 r. do dnia publikacji niniejszego raportu okresowego osoby zarządzające i nadzorujące nie dokonywały transakcji dotyczących akcji Spółki lub uprawnień do nich.

5. Zwięzły opis istotnych dokonań lub niepowodzeń Grupy Kapitałowej PEPEES, w okresie pierwszego kwartału 2024 roku wraz z wykazem najważniejszych zdarzeń ich dotyczących

W okresie pierwszego kwartału 2024 roku nie wystąpiły w Grupie Kapitałowej PEPEES istotne dokonania lub niepowodzenia, których dotyczy niniejszy raport.

6. Opis czynników i zdarzeń w szczególności o nietypowym charakterze, mających znaczący wpływ na osiągnięte wyniki finansowe Grupy Kapitałowej PEPEES

Inwazja Federacji Rosyjskiej na Ukrainę oraz reakcja na te działania zbrojne mają pośredni wpływ również na wyniki Grupy PEPEES. Pośrednim skutkiem konfliktu jest także znaczący wzrost inflacji i stóp procentowych, który przełożył się na znaczny wzrost kosztów, a w konsekwencji na poniesioną przez Grupę PEPEES w I kwartale 2024 r. stratę. Wysokie ceny nawozów rolnych oraz środków ochrony roślin wpłynęły także na poniesienie straty z działalności rolniczej. Odnotować należy również fakt, że w pierwszym kwartale 2024 r. znacząco spadła średnia cena sprzedaży skrobi - podstawowego produktu Grupy, co przełożyło się na spadek przychodów ze sprzedaży o ponad 14%.

Sankcje nakładane na Rosję i Białoruś determinują bieżący monitoring sytuacji polityczno-gospodarczej w tych krajach oraz w Ukrainie, prowadzony przez Zarząd Emitenta oraz ocenę jej wpływu na działalność i wyniki finansowe Grupy Kapitałowej w okresie sprawozdawczym, a także w perspektywie okresów następnych.

Grupa nie wprowadza do obrotu towarów wytwarzanych lub importowanych z Rosji, czy Białorusi oraz nie korzysta z surowców i materiałów z tych krajów, wobec tego Zarząd Emitenta nie identyfikuje ryzyka dotyczącego wpływu konfliktu zbrojnego na zakłócenie procesu produkcyjnego, a także na sprzedaż swoich produktów w Polsce i w pozostałych krajach Europy.

7. Stanowisko Zarządu dotyczące wyników prognozowanych

Zarząd Spółki Dominującej nie publikował prognoz wyników jednostkowych oraz skonsolidowanych na rok 2024.

GRUPA KAPITAŁOWA PEPEES
Skonsolidowany Raport Kwartalny
za okres 3 miesięcy zakończony dnia 31 marca 2024 r.
(dane w tys. PLN)

8. Wskazanie istotnych postępowań toczących się przed sądem, organem właściwym dla postępowania arbitrażowego lub organem administracji publicznej

W dniu 25.06.2019 r. Zarząd Przedsiębiorstwa Przemysłu Spożywczego "PEPEES" S.A. wniósł do sądu pozew o ustalenie, że akcjonariusz Spółki EPSILON Fundusz Inwestycyjny Zamknięty Aktywów Niepublicznych, posiadający - zgodnie z informacjami znajdującymi się w posiadaniu Spółki - 27.714. 832 akcje, z uwagi na naruszenie obowiązku notyfikacji o nabyciu znacznych pakietów akcji stosownie do art. 89 ust. 1 pkt 1 ustawy o ofercie publicznej i warunkach wprowadzania instrumentów finansowych do zorganizowanego systemu obrotu oraz o spółkach publicznych, utracił i nie może wykonywać prawa głosu z 21.402.233 akcji. Epsilon FIZ AN zajmuje stanowisko odmienne, utrzymując, że przysługuje mu prawo głosu z 27.714.832 akcji stanowiących 29,17% ogólnej liczby głosów na WZA. Do sprawy przystąpił Przewodniczący Komisji Nadzoru Finansowego przedstawiając stanowisko w dniu 24 lipca 2019 r. Spółka informowała o sprawie w raportach bieżących nr 13/2019, 14-23/2019 i 30/2019.

W dniu 21.04.2023 r. Sąd Okręgowy w Białymstoku wydał wyrok, w którym ustalił, że EPSILON Fundusz Inwestycyjny Zamknięty Aktywów Niepublicznych, będący akcjonariuszem Spółki, utracił i nie może wykonywać prawa głosu z 21.402.233 akcji zwykłych. Orzeczenie to nie jest prawomocne, o czym Emitent informował raportem bieżącym nr 7/2023.

Na dzień sporządzenia niniejszego sprawozdania występują nierozstrzygnięte sprawy z powództwa EPSILON Fundusz Inwestycyjny Zamknięty Aktywów Niepublicznych w Warszawie przeciwko „PEPEES” S.A.:

- o uchylenie bądź stwierdzenie nieważności uchwał nr 24-29, podjętych w dniu 28.06.2019 r. przez Zwyczajne Walne Zgromadzenie Akcjonariuszy, w tym uchwały nr 28 w sprawie zmiany Statutu Spółki i upoważnienia Zarządu Spółki do podwyższenia kapitału zakładowego Spółki w ramach kapitału docelowego wraz z możliwością wyłączenia przez Zarząd prawa poboru dotychczasowych akcjonariuszy Spółki w całości lub części za zgodą Rady Nadzorczej Spółki. Sąd Okręgowy zawiesił postępowanie do czasu prawomocnego zakończenia postępowania z powództwa PEPEES przeciwko EPSILON o ustalenie utraty prawa głosu,
- o uchylenie bądź stwierdzenie nieważności dwóch uchwał w sprawie udzielenia absolutorium, podjętych w dniu 21.04.2020 r. przez Walne zgromadzenie Akcjonariuszy. Postępowanie toczy się przed Sądem I instancji. Sąd Okręgowy zawiesił postępowanie do czasu prawomocnego zakończenia postępowania z powództwa PEPEES przeciwko EPSILON o ustalenie utraty prawa głosu,
- o uchylenie bądź stwierdzenie nieważności czterech uchwał podjętych w dniu 29 czerwca 2021 r. przez Zwyczajne Walne Zgromadzenie Akcjonariuszy, tj. uchwały nr 4 w sprawie rozpatrzenia i zatwierdzenia sprawozdania finansowego Spółki za okres od 01.01.2020 r. do 31.12.2020 r., uchwały nr 9 w sprawie przeznaczenia zysku netto Spółki za rok obrotowy 2020 oraz uchwał nr 10 i 11 w sprawie udzielenia absolutorium członkom Zarządu Spółki. Postępowanie toczy się przed Sądem I instancji. W dniu 11 stycznia 2022 r. Sąd Okręgowy zawiesił postępowanie do czasu prawomocnego zakończenia postępowania z powództwa PEPEES przeciwko EPSILON o ustalenie utraty prawa głosu,
- o uchylenie bądź stwierdzenie nieważności dziewięciu uchwał podjętych w dniu 14 kwietnia 2022 r. przez Zwyczajne Walne Zgromadzenie Akcjonariuszy, w sprawie: rozpatrzenia i zatwierdzenia sprawozdania finansowego Spółki za okres od 01.01.2021 r. do 31.12.2021 r., sprawozdania skonsolidowanego, sprawozdania z działalności Spółki, przeznaczenia zysku netto Spółki za rok obrotowy 2021, udzielenia absolutorium członkom Zarządu Spółki, powołania 2 członków RN, nabycia akcji własnych oraz utworzenia kapitału rezerwowego. Postępowanie toczy się przed Sądem I instancji. Sąd Okręgowy zawiesił postępowanie do czasu prawomocnego zakończenia postępowania z powództwa PEPEES przeciwko EPSILON o ustalenie utraty prawa głosu,
- o uchylenie bądź stwierdzenie nieważności trzech uchwał podjętych w dniu 25 maja 2023 r. przez Zwyczajne Walne Zgromadzenie Akcjonariuszy, tj. uchwał nr 9 i 10 w sprawie udzielenia absolutorium członkom Zarządu Spółki oraz uchwały nr 11 w sprawie udzielenia absolutorium przewodniczącemu

GRUPA KAPITAŁOWA PEPEES
Skonsolidowany Raport Kwartalny
za okres 3 miesięcy zakończony dnia 31 marca 2024 r.
(dane w tys. PLN)

Rady Nadzorczej. Postępowanie toczy się przed Sądem I instancji. Nie został jeszcze wyznaczony termin rozprawy.

W pozostałym zakresie nie istnieją inne istotne postępowania toczące się przed sądem, organem właściwym dla postępowania arbitrażowego lub organem administracji publicznej, dotyczące zobowiązań oraz wiarygodności Emitenta.

Przed sądem toczy się kilka spraw o odzyskanie należności handlowych, od których Spółka dokonała w 100% odpisy aktualizujące.

9. Informacje o transakcjach z podmiotami powiązanymi

W okresie objętym raportem Jednostka Dominująca - Przedsiębiorstwo Przemysłu Spożywczego „PEPEES” S.A. zawierała z podmiotami powiązanymi transakcje, które miały charakter typowy, wynikający z bieżącej działalności operacyjnej prowadzonej przez „PEPEES” S.A. i jednostek od niej zależnych. Transakcje zawierane były na warunkach rynkowych.

Działalność Grupy Kapitałowej PEPEES prowadzona jest w oparciu o działalność wyspecjalizowanych podmiotów, których profile działalności stanowią komplementarne rodzaje usług. Podjęcie współpracy przez przedsiębiorstwa wchodzące w skład Grupy Kapitałowej ma na celu podniesienie poziomu wykorzystania zasobów, którymi dysponują podmioty uczestniczące w transakcji oraz ograniczenie ryzyka towarzyszącego prowadzonej działalności.

Alokacja ryzyka oraz podział funkcji przedsiębiorstw Grupy pozwalają na obniżenie kosztów działalności oraz efektywne wykorzystanie zasobów środków finansowych. Udzielane poręczenia zobowiązania, a także zabezpieczenia jego spłaty w ramach podmiotów powiązanych pozwala na szybszą realizację umów, co może przyczynić się do sprawniejszego zarządzania jednostkami wchodzącymi w skład Grupy Kapitałowej PEPEES.

10. Informacja o poręczeniach i gwarancjach

W okresie sprawozdawczym oraz do dnia sporządzenia niniejszego raportu spółki z Grupy Kapitałowej PEPEES nie udzielały znaczących poręczeń lub gwarancji.

Łączna wartość istniejących na dzień 31.03.2024 r. poręczeń lub gwarancji udzielonych przez Spółkę PEPEES wynosi 12.684 tys. PLN.

11. Inne informacje, które zdaniem Grupy Kapitałowej są istotne dla oceny jej sytuacji kadrowej, majątkowej, finansowej, wyniku finansowego i ich zmian, oraz informacje, które są istotne dla oceny możliwości realizacji zobowiązań przez Grupę

W okresie pierwszego kwartału 2024 roku nie odnotowano innych zdarzeń, niż te opisane w niniejszym raporcie, które mogłyby być istotne dla oceny sytuacji kadrowej, majątkowej, finansowej, wyniku finansowego i ich zmian oraz takich, które mogłyby być istotne dla oceny możliwości realizacji zobowiązań przez Grupę Kapitałową PEPEES.

12. Wskazanie czynników, które w ocenie Emitenta i Grupy będą miały wpływ na osiągnięte przez nich wyniki w perspektywie co najmniej kolejnego kwartału

Zdaniem Emitenta podstawowe czynniki, które będą miały wpływ na wyniki osiągnięte w najbliższym czasie, to:

GRUPA KAPITAŁOWA PEPEES
Skonsolidowany Raport Kwartalny
za okres 3 miesięcy zakończony dnia 31 marca 2024 r.
(dane w tys. PLN)

- sytuacja makroekonomiczna w Polsce oraz na rynkach zagranicznych,
- ilość i wartość skupionych ziemniaków - podstawowego surowca do produkcji,
- cena skrobi na rynku polskim i światowym,
- kursy walutowe – Grupa jest eksporterem (głównie relacja PLN/USD, PLN/EUR),
- stopy procentowe – Grupa korzysta z kredytów i leasingów, których oprocentowanie oparte jest na stawce WIBOR,
- wahania cen surowców energetycznych oraz energii, związane ze wzrostem restrykcyjności regulacji klimatycznych i środowiskowych,
- sytuacja na rynku finansowym - w szczególności możliwości uzyskania kredytów,
- sytuacja gospodarcza – poziom PKB, popyt na produkty Grupy oraz sytuacja na rynku pracy,
- działania wojenne na Ukrainie i sankcje wobec Rosji i Białorusi oraz skutki gospodarcze tych działań.

W okresie kolejnego kwartału 2024 roku Grupa Kapitałowa PEPEES będzie realizowała zawarte umowy oraz prowadziła działalność operacyjną, stanowiącą podstawę jej funkcjonowania, w tym działalność produkcyjną, handlową i usługową.

13. Zatwierdzenie skonsolidowanego raportu kwartalnego

Niniejszy Skonsolidowany Raport Kwartalny Grupy Kapitałowej PEPEES za pierwszy kwartał zakończony dnia 31 marca 2024 roku został zatwierdzony do publikacji przez Zarząd Przedsiębiorstwa Przemysłu Spożywczego „PEPEES” Spółka Akcyjna w Łomży.

PODPISY CZŁONKÓW ZARZĄDU JEDNOSTKI DOMINUJĄCEJ

Prezes Zarządu - Wojciech Faszczewski

Członek Zarządu - Tomasz Krzysztof Rogala

PODPIS OSOBY, KTÓRA SPORZĄDZIŁA SPRAWOZDANIE

Główna księgowa – Małgorzata Kordas