

VISTULA

BYTOM
SZTUKA KRAWIECTWA OD 1945

WÓLCZANKA

DENI CLER
MILANO

W. KRUK
1 8 4 0



VRG
VISTULA RETAIL GROUP

SPRAWOZDANIE ZARZĄDU Z DZIAŁALNOŚCI

GRUPY KAPITAŁOWEJ VRG S.A.
ZA OKRES 6 MIESIĘCY ZAKOŃCZONY 30 CZERWCA 2024 ROKU

Kraków, 22 sierpnia 2024 roku

1. INFORMACJE OGÓLNE

1.1. NAZWA, SIEDZIBA, PRZEDMIOT DZIAŁALNOŚCI

VRG Spółka Akcyjna (dalej również jako „**Spółka dominująca**” lub „**Spółka**” lub „**Emitent**”) z siedzibą w Krakowie, ul. Pilotów 10, kod: 31-462.

Spółka została zarejestrowana w Sądzie Rejonowym dla Krakowa Śródmieścia, XI Wydział Gospodarczy Krajowego Rejestru Sądowego (KRS) pod numerem KRS 0000047082. Państwo rejestracji: Polska.

Przedmiotem przeważającej działalności Spółki wg Polskiej Klasyfikacji Działalności (PKD) jest sprzedaż detaliczna odzieży prowadzona w wyspecjalizowanych sklepach PKD 47.71.Z).

Za datę powstania samodzielnego przedsiębiorstwa, którego następcą prawnym jest Spółka VRG S.A. można uznać 10 października 1948 roku - data wydania zarządzenia Ministra Przemysłu i Handlu w sprawie utworzenia przedsiębiorstwa państwowego pod nazwą „Krakowskie Zakłady Przemysłu Odzieżowego”. W dniu 30 kwietnia 1991 roku zostało zarejestrowane przez Sąd Rejonowy dla Krakowa Śródmieścia w Krakowie, V Wydział Gospodarczy przekształcenie przedsiębiorstwa państwowego w Jednoosobową Spółkę Skarbu Państwa.

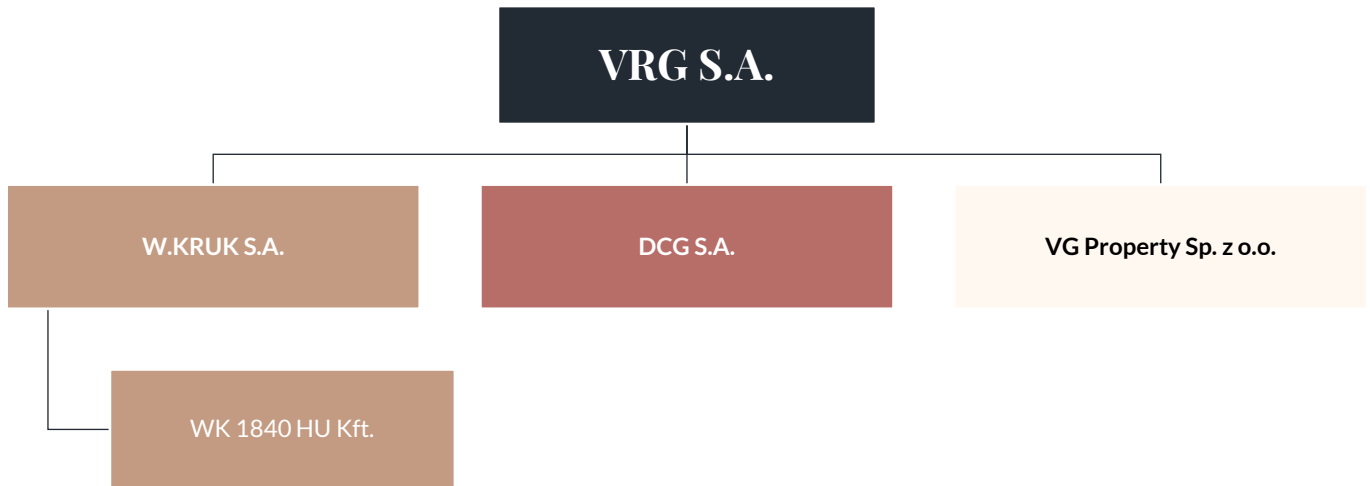
Spółka jest jedną z pierwszych firm, które zadebiutowały na Giełdzie Papierów Wartościowych w Warszawie S.A. Debiut giełdowy VRG S.A. miał miejsce 30 września 1993 roku.

ZARYS HISTORII KORPORACYJNEJ SPÓŁKI

1948	Zarządzenie Ministra Przemysłu i Handlu w sprawie utworzenia przedsiębiorstwa państwowego pod nazwą „Krakowskie Zakłady Przemysłu Odzieżowego”
1991	Przekształcenie w jednoosobową spółkę Skarbu Państwa pod firmą: Zakłady Przemysłu Odzieżowego „Vistula” Spółka Akcyjna.
1993	Debiut Emitenta na Giełdzie Papierów Wartościowych w Warszawie S.A.
2001	Rejestracja nowej nazwy spółki: Vistula Spółka Akcyjna.
2005	Początek procesu intensywnej rozbudowy sieci sprzedaży oraz odnowienia pozytywnego wizerunku marki Vistula
2006	Połączenie ze spółką Wólczanka S.A. (zmiana nazwy spółki na Vistula & Wólczanka S.A.)
2008	Przejęcie kontroli i połączenie ze spółką W.KRUK S.A w Poznaniu (zmiana nazwy spółki na Vistula Group S.A.).
2015	Przeniesienie działalności jubilerskiej prowadzonej pod marką W.KRUK do spółki zależnej W.KRUK S.A.
2018	Połączenie ze spółką Bytom S.A. (zmiana nazwy spółki na VRG S.A.)
2019	Połączenie ze spółką zależną BTM 2 Sp. z o.o

Czas trwania emitenta jest nieoznaczony.

1.2. STRUKTURA GRUPY KAPITAŁOWEJ VRG S.A.



Według stanu na koniec II kwartału 2024 roku w skład Grupy Kapitałowej VRG S.A. wchodzi następujące podmioty gospodarcze:

- **VRG S.A.** - Jednostka dominująca
- **W.KRUK S.A.** z siedzibą w Krakowie przy ulicy Pilotów 10; kod 31-462. Spółka zarejestrowana w Sądzie Rejonowym dla miasta Krakowa Śródmieścia, XI Wydział Gospodarczy Krajowego Rejestru Sądowego (KRS) pod numerem KRS 0000500269. Przedmiotem działalności spółki jest projektowanie, wytwarzanie oraz sprzedaż detaliczna markowych produktów luksusowych takich jak biżuteria, zegarki oraz przedmioty o charakterze upominków. Udział w kapitale 100 %, 100 % głosów na Walnym Zgromadzeniu Akcjonariuszy.
- **WK 1840 HU Kft.** z siedzibą w Budapeszcie, Republika Węgierska. Spółka zarejestrowana w Sądzie Handlowym Sądu Metropolitalnego w Budapeszcie pod numerem CG.01-09-421401/8. Spółka jest podmiotem zależnym od W.KRUK S.A. z siedzibą w Krakowie. Przedmiotem działalności spółki jest sprzedaż detaliczna biżuterii oraz akcesoriów pod marką W.KRUK na terenie Węgier. Udział W.KRUK S.A. w kapitale zakładowym spółki wynosi 100 % i posiada 100 % głosów na Zgromadzeniu Wspólników.
- **DCG S.A.** z siedzibą w Warszawie, przy ulicy Bystrzyckiej 81a, kod 04-907. Spółka zarejestrowana w Sądzie Rejonowym w Warszawie, Wydział XXI Gospodarczy Krajowego Rejestru Sądowego pod numerem KRS 0000285675. Przedmiot działalności spółki stanowi handel detaliczny odzieżą. Udział w kapitale 100 %, 100 % głosów na Walnym Zgromadzeniu Akcjonariuszy.
- **VG Property Sp. z o.o.** z siedzibą w Krakowie, przy ulicy Pilotów 10; kod 31-462. Spółka zarejestrowana w Sądzie Rejonowym dla miasta Krakowa Śródmieścia, XI Wydział Gospodarczy Krajowego Rejestru Sądowego (KRS) pod numerem KRS 0000505973. Przedmiot działalności spółki stanowi wynajem i zarządzanie nieruchomościami własnymi lub dzierżawionymi. Udział w kapitale 100 %, 100 % głosów w Zgromadzeniu Wspólników.

Skonsolidowane śródroczne sprawozdanie finansowe za I półrocze 2024 roku obejmuje dane Spółki dominującej oraz spółek zależnych: W.KRUK S.A., DCG S.A., VG Property Sp. z o.o. oraz WK 1840 HU Kft.

ZMIANY W STRUKTURZE GRUPY KAPITAŁOWEJ W I PÓŁROCZU 2024 ROKU.

W I półroczu 2024 roku nie wystąpiły zmiany w strukturze Grupy Kapitałowej VRG S.A. oraz nie dokonywano innych inwestycji kapitałowych.

1.3. SKŁAD ZARZĄDU I RADY NADZORCZEJ VRG S.A.

ZARZĄD

Na dzień 30 czerwca 2024 roku skład Zarządu VRG S.A. był następujący:

Zarząd	Mateusz Kolański Prezes Zarządu	Marta Fryzowska Wiceprezeska Zarządu	Michał Zimnicki Wiceprezes Zarządu	Łukasz Bernacki Wiceprezes Zarządu
--------	---	--	--	--

W okresie od 1 stycznia 2024 roku do 30 czerwca 2024 roku w składzie Zarządu Spółki dominującej nie zaszły zmiany.

W okresie od dnia bilansowego, tj. 30 czerwca 2024 roku do dnia podpisania niniejszego sprawozdania powyższy skład Zarządu Spółki dominującej nie uległ zmianie.

RADA NADZORCZA

Na dzień 30 czerwca 2024 roku skład Rady Nadzorczej VRG S.A. był następujący:

Rada Nadzorcza	Piotr Stępiak Przewodniczący Rady Nadzorczej	Blanka Borkowska Członkini Rady Nadzorczej	Danuta Dąbrowska Członkini Rady Nadzorczej	Marcin Gomół Członek Rady Nadzorczej
		Piotr Kaczmarek Członek Rady Nadzorczej, od 19.08.2024r. Zastępca Przewod- niczącego Rady Nadzorczej	Wojciech Olejniczak Członek Rady Nadzorczej	Andrzej Szumański Członek Rady Nadzorczej

W okresie od 1 stycznia 2024 roku do 30 czerwca 2024 roku w powyższym składzie Rady Nadzorczej Spółki obecnej wspólnej kadencji zaszły poniższe zmiany:

- w dniu 19 marca 2024 roku Rada Nadzorcza Spółki dominującej podjęła uchwałę o uzupełnieniu składu Rady Nadzorczej w trybie kooptacji przewidzianym w paragrafie 22 ust. 3 statutu Spółki powołując do składu Rady Nadzorczej Spółki dominującej obecnej wspólnej kadencji Panią Blankę Borkowską.

- zmiany wynikające z uchwał Zwyczajnego Walnego Zgromadzenia Spółki w dniu 26 czerwca 2024 roku („**Walne Zgromadzenie**”):

a) na podstawie Uchwały nr 24/06/2024 Walnego Zgromadzenia w sprawie odwołania członka Rady Nadzorczej Spółki, ze składu Rady Nadzorczej Spółki odwołany został Pan Waław Szary;

b) na podstawie Uchwały nr 25/06/2024 Walnego Zgromadzenia w sprawie powołania członka Rady Nadzorczej Spółki, w skład Rady Nadzorczej Spółki powołany został Pan Wojciech Olejniczak.

W okresie od dnia bilansowego, tj. 30 czerwca 2024 roku do dnia podpisania niniejszego sprawozdania powyższy skład Rady Nadzorczej Spółki dominującej nie uległ zmianie.

1.4. ZATWIERDZENIE SPRAWOZDANIA FINANSOWEGO

Niniejsze skonsolidowane śródroczne skrócone sprawozdanie finansowe zostało zatwierdzone do publikacji oraz podpisane przez Zarząd Spółki Dominującej w dniu 22 sierpnia 2024 roku.

1.5. KONTYNUACJA DZIAŁALNOŚCI

Śródroczne skrócone skonsolidowane sprawozdanie finansowe Grupy Kapitałowej VRG S.A. (dalej również jako „Grupa Kapitałowa” lub „Grupa VRG”) zostało sporządzone przy założeniu kontynuacji działalności gospodarczej przez spółki Grupy Kapitałowej w niezmienionej formie i zakresie przez okres co najmniej 12 miesięcy od dnia, na który sporządzono sprawozdanie finansowe, tj. 30 czerwca 2024 roku. W opinii Zarządu Spółki dominującej na dzień zatwierdzenia niniejszego skonsolidowanego śródrocznego sprawozdania finansowego nie istnieją przesłanki i okoliczności wskazujące na zagrożenie kontynuacji działalności przez Grupę w dającej się przewidzieć przyszłości.

2. ZASADY SPORZĄDZENIA SPRAWOZDANIA FINANSOWEGO

Niniejsze śródroczne skrócone skonsolidowane sprawozdanie finansowe za okres I półrocza 2024 roku zostało sporządzone zgodnie z Międzynarodowym Standardem Rachunkowości nr 34 „Śródroczna Sprawozdawczość Finansowa” zatwierdzonym przez UE („MSR34”). Śródroczne skrócone skonsolidowane sprawozdanie finansowe przedstawia sytuację finansową Grupy na dzień 30 czerwca 2024 roku oraz 31 grudnia 2023 roku i 30 czerwca 2023 roku, wyniki jej działalności za okres 6 i 3 miesiące zakończony dnia 30 czerwca 2024 roku i 30 czerwca 2023 roku oraz przepływy pieniężne za okres 6 miesięcy zakończony dnia 30 czerwca 2024 roku i 30 czerwca 2023 roku.

Zasady sporządzenia sprawozdania finansowego zostały opisane w pkt 3 Skonsolidowanego Skróconego Śródrocznego Sprawozdania Finansowego Grupy Kapitałowej VRG S.A. za I półrocze 2024 roku.

Podmiotem uprawnionym do przeglądu sprawozdań finansowych w zakresie jednostkowego i skonsolidowanego sprawozdania finansowego Spółki dominującej za I półrocze 2024 roku była spółka Grant Thornton Polska P.S.A, z którą w dniu 29 lipca 2024 roku została zawarta umowa na przegląd jednostkowych i skonsolidowanych śródrocznych sprawozdań finansowych Spółki i Grupy oraz badania jednostkowych i skonsolidowanych rocznych sprawozdań finansowych Spółki i Grupy za okres 2024-2026.

SEGMENTY DZIAŁALNOŚCI

Grupa specjalizuje się w projektowaniu oraz sprzedaży detalicznej markowej odzieży męskiej i damskiej pozycjonowanej w średnim i wyższym segmencie rynku oraz luksusowej biżuterii i zegarków. Obecnie buduje sprzedaż w oparciu o marki Vistula, Bytom, Wólczanka, W.KRUK (za pośrednictwem spółki zależnej) oraz Deni Cler Milano (za pośrednictwem spółki zależnej). Od II kwartału 2015 r. działalność jubilerska w wyniku przeprowadzenia transakcji zbycia zorganizowanej części przedsiębiorstwa związanego z marką W.KRUK prowadzona jest w spółce zależnej od Emitenta tj. W.KRUK S.A. z siedzibą w Krakowie. Z dniem 30 listopada 2018 roku nastąpiło połączenie z Bytom S.A., w wyniku którego Grupa stała się właścicielem marki Bytom.

Na schemacie poniżej przedstawiono podział działalności Grupy wg segmentów działalności:



ODZIEŻ
Sprzedaż detaliczna i hurtowa



BIŻUTERIA
Sprzedaż detaliczna i hurtowa

Garnitury

Aksesoria

Marynarki

Koszule

Spodnie

Biżuteria

Zegarki

Upominki

MARKI W SEGMENTCIE ODZIEŻOWYM:

MARKA VISTULA:

VISTULA

Vistula to marka z wieloletnią tradycją, która w swoich projektach łączy ponadczasowe fasony, wzory i kroje z aktualnymi trendami mody, nadając klasycznym ubraniom nowoczesnego charakteru. Vistula posiada szeroką ofertę garniturów, marynarek, spodni i koszul oraz innych akcesoriów komplementarnych. Na polskim rynku od 1967 roku.

Szeroki asortyment marki odpowiada na potrzeby mężczyzn oferując niewychodzące z mody elementy garderoby, z których można z łatwością stworzyć stylizację na różne okazje.

Marka damska wprowadzona w 2021 roku. Kolekcje dedykowane są kobietom, które cenią jakość, komfort oraz ponadczasowy charakter produktów. Oferta obejmuje zarówno produkty formalne takie jak garnitury, marynarki, koszule oraz casual jak jeansy, swetry czy T-shirty.

MARKA BYTOM:

BYTOM

BYTOM to polska marka z historią rozpoczynającą się w 1945 roku, w której tradycja spotyka się ze współczesną wizją krawiectwa i mody męskiej. Bazując na ponad kilkudziesięcioletnim dziedzictwie, marka oferuje kolekcje mody męskiej, w której szczególne miejsce zajmują garnitury stworzone ze szlachetnych włoskich tkanin, uszyte w polskich szwalniach.

BYTOM to nie tylko sztuka krawiectwa. Marka odwołuje się do polskiego dziedzictwa kulturowego tworząc limitowane kolekcje inspirowane twórczością wybitnych osobowości, zapraszając do współpracy osoby mające istotny wpływ na rozwój polskiej kultury i sztuki.

MARKA WÓLCZANKA:

WÓLCZANKA

Jest marką istniejącą od 1948 roku. Wólczanka szyje koszule od pokoleń. Lata doświadczeń uczyniły z niej eksperta i pozwoliły zdobyć zaufanie milionów klientów, dzięki czemu dziś z powodzeniem poszerza ofertę o kolejne asortymenty takie jak spodnie, spódnice, sukienki, kurtki, płaszcze, marynarki, polo, t-shirty. Ofertę marki stanowią koszule męskie, a od sezonu Jesień-Zima 2014 również damskie, zarówno formalne jak i typu casual. Jako ekspert dobrej jakości koszul, rozszerza ten asortyment i stawia na kreowanie świeżej, nowoczesnej marki. Wólczanka to najnowsze trendy, piękne nadruki, komfortowe ubrania dla niej i dla niego – a przede wszystkim wizerunek, ukazujący radość życia i możliwość dokonywania modowych wyborów, blisko swoich potrzeb.

MARKA DENI CLER MILANO:

DENI CLER MILANO

Deni Cler Milano od momentu założenia w 1971 w Mantui we Włoszech, ubiera kobiety świadome własnej kobiecości, wartości i siły. W 1991 roku marka pojawiła się na polskim rynku, wprowadzając nową jakość w modzie damskiej. Do dziś pozostaje synonimem elegancji, wyrefinowanego gustu, przy jednoczesnej zgodności z aktualnymi światowymi trendami. Kolekcje sygnowane znakiem Deni Cler Milano szyte są z włoskich tkanin. Materiały wykorzystywane do produkcji ubrań to przede wszystkim wełna, kaszmir i jedwab. Asortyment marki obejmuje głównie: płaszcze, sukienki, żakiety, spodnie, spódnice, bluzki.

MARKI W SEGMENTCIE JUBILERSKIM:

W.KRUK 1 8 4 0

W.KRUK jest najstarszą marką jubilerską w Polsce o ponad 180-letniej tradycji. Oferta W.KRUK obejmuje biżuterię ze złota i platyny, w tym w szczególności biżuterię z brylantami i kamieniami szlachetnymi. W.KRUK tworzy również najwyższej jakości kolekcje wykonane ze srebra oraz innych kruszców. W.KRUK oferuje wiele autorskich linii biżuterii o unikalnym charakterze. Wyróżniająca stylistyka wyrobów W.KRUK to efekt pracy designerów, projektów inspirowanych przez ambasadorki (m.in. kolekcja Freedom Martynty Wojciechowskiej) oraz eksperckiego i innowacyjnego podejścia do jubilerstwa. Znacząca część prezentowanych co roku kolekcji, wykonywana jest w podpoznańskiej Manufakturze marki, która jest jedną z niewielu w Europie wciąż stosujących tradycyjne techniki wytwórcze. W pracowniach marki W.KRUK ręcznie łączone jest z najnowocześniejszymi technologiami. W 2019 roku marka W.KRUK jako pierwsza w Polsce wprowadziła do oferty swojej sieci salonów biżuterię z nową kategorią diamentów stworzonych przez człowieka w warunkach laboratoryjnych i oferowanych pod nazwą własną New Diamond by W.KRUK. Posiadają one parametry identyczne jak diamenty wydobywane metodami tradycyjnymi i klasyfikowane są według tych samych parametrów, z wykorzystaniem tych samych standardów eksperckiej oceny. W.KRUK rozszerza ofertę biżuterii zarówno luksusowej jak i modowej. Asortyment marki od 2016 dopełnia wybór akcesoriów sygnowanych W.KRUK, takich jak torby i dodatki skórzane, jedwabne chusty, okulary przeciwsłoneczne oraz perfumy. Od 2017 r. W.KRUK rozwija submarkę Picky Pica. Jest to koncept dedykowany młodym, zdecydowanym kobietom, ceniącym modowe dodatki.

ZEGARKI I MARKI ZEWNĘTRZNE

W.KRUK posiada w swojej ofercie zegarki najbardziej prestiżowych szwajcarskich marek jak Rolex, Patek Philippe (W.KRUK S.A. jest ich wyłącznym dystrybutorem w Polsce) oraz renomowanych manufaktur i marek zegarkowych jak: Cartier, Chopard, Bulgari, Hublot, Panerai, Jaeger Le Coultre, Franck Muller, Omega, Tudor, Tag Heuer, Longines, Rado, Tissot, Frederique Constant, Citizen, Doxa, Certina, Seiko, Epos, Balticus, a także marek modowych: Swatch, Gucci, Emporio Armani, Michael Kors, Fossil, Timex, Skagen, Armani Exchange, Tommy Hilfiger, Guess, Hugo Boss, Fossil. Sprzedawane w salonach W.KRUK zegarki renomowanych marek zajmują silną pozycję na polskim rynku, a wartość ich sprzedaży systematycznie wzrasta.

Obok własnych autorskich i klasycznych kolekcji biżuterii, W.KRUK posiada również w portfolio wyroby prestiżowych manufaktur jubilerskich z całego świata (tzw. external brands). W.KRUK wybiera do swojej oferty marki, z którymi łączy go długoletni dorobek, renoma oraz biżuteria zaprojektowana i wykonana przez utalentowanych projektantów oraz mistrzów złotnictwa. Dzięki temu projekty wybitnych jubilerów z całego świata oraz brylantowe kolekcje najstarszej polskiej marki jubilerskiej tworzą razem unikatową selekcję najcenniejszej biżuterii. W wybranych salonach W.KRUK oferuje wyroby marek takich jak: Chopard, Pomellato, BIRKS Bijoux, Nanis, Marco Bicego, Pasquale Bruni, Hulchi Belluni oraz Recarlo.

DZIAŁALNOŚĆ PRODUKCYJNA:

W ramach segmentu odzieżowego VRG S.A. współpracuje ze sprawdzonymi producentami niezależnymi, którzy gwarantują zapewnienie usług szycia i konfekcjonowania na najwyższym poziomie oraz oferują konkurencyjne warunki cenowe.

Własna działalność produkcyjna w segmencie jubilerskim Grupy prowadzona jest w spółce zależnej od Emitenta tj. W.KRUK S.A. w manufakturze jubilerskiej w Komornikach koło Poznania.

Działalność Grupy możemy podzielić na dwa segmenty operacyjne. Segmenty te są podstawą do sporządzania raportów Grupy.

Podstawowe rodzaje działalności Grupy:

- Sprzedaż detaliczna i hurtowa wyrobów odzieżowych
- Sprzedaż detaliczna i hurtowa wyrobów jubilerskich i zegarków.

SEZONOWOŚĆ I CYKLICZNOŚĆ DZIAŁALNOŚCI

Handel detaliczny zarówno w sektorze odzieżowym jak i w branży jubilerskiej cechuje się znaczącą sezonowością sprzedaży. Dla rynku odzieżowego najkorzystniejszym okresem z punktu widzenia generowanego wyniku finansowego to okres II i IV kwartału, natomiast w zakresie branży jubilerskiej to okres IV kwartału (zwłaszcza grudzień).

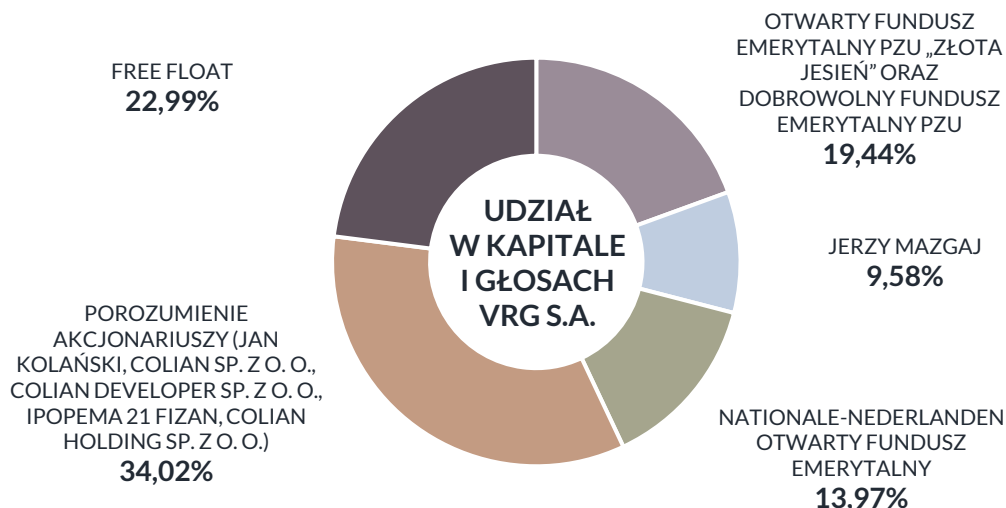
W zakresie segmentów geograficznych całość działalności Grupy Kapitałowej realizowana jest przede wszystkim w Rzeczypospolitej Polskiej. Część sprzedaży dotyczy wysyłki towarów Grupy za granicę, a od listopada 2023 roku realizowana jest sprzedaż w salonach na Węgrzech.

3. KAPITAŁ AKCYJNY I AKCJONARIUSZE

AKCJONARIUSZE POSIADAJĄCY BEZPOŚREDNIO LUB POŚREDNIO PRZEZ PODMIOTY ZALEŻNE CO NAJMNIEJ 5% OGÓLNEJ LICZBY GŁOSÓW NA WALNYM ZGROMADZENIU AKCJONARIUSZY VRG S.A. NA DZIEŃ SPORZĄDZENIA SKONSOLIDOWANEGO RAPORTU PÓŁROCZNEGO ORAZ WSKAZANIE ZMIAN W STRUKTURZE WŁASNOŚCI ZNACZNYCH PAKIETÓW AKCJI VRG S.A. W OKRESIE OD PRZEKAZANIA OSTATNIEGO SKONSOLIDOWANEGO RAPORTU KWARTALNEGO.

STRUKTURA WŁASNOŚCI KAPITAŁU ZAKŁADOWEGO, ZGODNIE Z POSIADANYMI PRZEZ SPÓŁKĘ INFORMACJAMI NA DZIEŃ PODPISANIA SKONSOLIDOWANEGO RAPORTU PÓŁROCZNEGO ZA I PÓŁROCZE 2024

Na dzień podpisania skonsolidowanego raportu półrocznego za I półrocze 2024 roku kapitał zakładowy VRG S.A. dzieli się na 234.455.840 akcji zwykłych na okaziciela, co daje łącznie 234.455.840 głosów na Walnym Zgromadzeniu Akcjonariuszy VRG S.A. („Spółka”).



Poniższa tabela zawiera informacje dotyczące Akcjonariuszy, którzy zgodnie z wiedzą Spółki posiadają bezpośrednio lub pośrednio przez podmioty zależne, co najmniej 5% ogólnej liczby głosów na Walnym Zgromadzeniu Akcjonariuszy.

Nazwa akcjonariusza	Liczba posiadanych akcji (w szt.)	Udział w kapitale zakładowym (w %)	Liczba głosów na WZA	Udział w ogólnej liczbie głosów na WZA (w %)
Porozumienie akcjonariuszy (Jan Kolański, Colian sp. z o.o., Colian Developer sp. z o.o., Ipopema 21 FIZ Aktywów Niepublicznych, Colian Holding Sp. z o.o.) ¹	79 756 187	34,02	79 756 187	34,02
Otwarty Fundusz Emerytalny PZU „Złota Jesień” oraz Dobrowolny Fundusz Emerytalny PZU ²	45 589 125	19,44	45 589 125	19,44
Nationale-Nederlanden Otwarty Fundusz Emerytalny ³	32 750 000	13,97	32 750 000	13,97
Jerzy Mazgaj ⁴	22 455 096	9,58	22 455 096	9,58

1 informacja podana na podstawie zawiadomienia otrzymanego przez Spółkę na podstawie przepisów art. 69 w zw. z art. 87 ust. 1 pkt 5) ustawy z dnia 29 lipca 2005 r. o ofercie publicznej i warunkach wprowadzania instrumentów finansowych do zorganizowanego systemu obrotu oraz o spółkach publicznych - dotyczy akcji posiadanych łącznie przez porozumienie akcjonariuszy w skład którego wchodzi: Pan Jan Kolański, Colian sp. z o.o. z siedzibą w Opatówku, Colian Developer Sp. z o.o. z siedzibą w Kaliszu, IPOPEMA 21 Fundusz Inwestycyjny Zamknięty Aktywów Niepublicznych z siedzibą w Warszawie zarządzany przez IPOPEMA Towarzystwo Funduszy Inwestycyjnych S.A. („IPOPEMA 21 FIZAN”) oraz Colian Holding Sp. z o.o. z siedzibą w Opatówku.

Zgodnie z informacjami posiadanymi przez Spółkę na dzień 25.07.2024 r. w ramach porozumienia akcjonariuszy, o którym mowa powyżej:

- Pan Jan Kolański posiada 3.000.000 akcji VRG, co stanowi 1,28% kapitału zakładowego Spółki i uprawnia do 3.000.000 głosów, stanowiących 1,28% w ogólnej liczbie głosów na Walnym Zgromadzeniu Spółki,
- Colian sp. z o.o. posiada 35.518.050 akcji Spółki, co stanowi 15,15% kapitału zakładowego Spółki i uprawnia do 35.518.050 głosów, stanowiących 15,15% w ogólnej liczbie głosów na walnym zgromadzeniu Spółki,
- Colian Developer Sp. z o.o. nie posiada akcji Spółki,
- IPOPEMA 21 FIZAN posiada 36.238.137 akcji Spółki, co stanowi 15,46% kapitału zakładowego i uprawnia do 36.238.137 głosów, stanowiących 15,46% w ogólnej liczbie głosów na Walnym Zgromadzeniu Spółki.
- Colian Holding Sp. z o.o. posiada 5.000.000 akcji VRG, co stanowi 2,13% kapitału zakładowego Spółki i uprawnia do 5.000.000 głosów, stanowiących 2,13% w ogólnej liczbie głosów na Walnym Zgromadzeniu Spółki.

2 informacja podana na podstawie liczby akcji Spółki posiadanych łącznie przez fundusze Otwarty Fundusz Emerytalny PZU „Złota Jesień” oraz Dobrowolny Fundusz Emerytalny PZU zarządzane przez Powszechne Towarzystwo Emerytalne PZU S.A. na Zwyczajnym Walnym Zgromadzeniu w dniu 26.06.2024 r. Na Zwyczajnym Walnym Zgromadzeniu w dniu 26.06.2024 r. Otwarty Fundusz Emerytalny PZU „Złota Jesień” posiadał samodzielnie 44.537.016 akcji Spółki, co stanowiło 19,00% kapitału zakładowego Spółki i uprawniało do 44.537.016 głosów, stanowiących 19,00% w ogólnej liczbie głosów na Walnym Zgromadzeniu Spółki. Na Zwyczajnym Walnym Zgromadzeniu w dniu 26.06.2024 r. Dobrowolny Fundusz Emerytalny PZU posiadał samodzielnie 1.052.109 akcji Spółki, co stanowiło 0,45% kapitału zakładowego Spółki i uprawniało do 1.052.109 głosów, stanowiących 0,45% w ogólnej liczbie głosów na Walnym Zgromadzeniu Spółki.

3 informacja podana na podstawie liczby akcji posiadanych przez Nationale-Nederlanden Otwarty Fundusz Emerytalny na Zwyczajnym Walnym Zgromadzeniu w dniu 26.06.2024 r.

4 informacja podana na podstawie zawiadomienia otrzymanego przez Spółkę na podstawie art. 69 ustawy z dnia 29 lipca 2005 r. o ofercie publicznej i warunkach wprowadzania instrumentów finansowych do zorganizowanego systemu obrotu oraz o spółkach publicznych oraz na podstawie liczby akcji posiadanych przez Pana Jerzego Mazgaję na Zwyczajnym Walnym Zgromadzeniu w dniu 26.06.2024 r.

ZMIANY W STRUKTURZE WŁASNOŚCI ZNA CZNYCH PAKIETÓW AKCJI SPÓŁKI OD DNIA PRZEKAZANIA OSTATNIEGO SKONSOLIDOWANEGO RAPORTU KWARTALNEGO ZA I KWARTAŁ 2024 ROKU (21.05.2024 R.)

Według wiedzy Spółki od dnia przekazania ostatniego skonsolidowanego raportu kwartalnego za I kwartał 2024 roku (21.05.2024 r.) nastąpiły następujące zmiany w strukturze własności znacznych pakietów akcji Spółki:

Porozumienie akcjonariuszy (Jan Kolański, Colian sp. z o.o., Colian Developer sp. z o.o., Ipopema 21 FIZ Aktywów Niepublicznych, Colian Holding Sp. z o.o.)	Liczba posiadanych akcji (w szt.)	Udział w kapitale zakładowym (w %)	Liczba głosów na WZA	Udział w ogólnej liczbie głosów na WZA (w %)
Stan na dzień 21.05.2024, w tym:	72 766 027	31,04	72 766 027	31,04
Jan Kolański	4 500 000	1,92	4 500 000	1,92
Colian sp. z o.o.	32 027 890	13,66	32 027 890	13,66

Porozumienie akcjonariuszy (Jan Kolański, Colian sp. z o.o., Colian Developer sp. z o.o., Ipopema 21 FIZ Aktywów Niepublicznych, Colian Holding Sp. z o.o.)	Liczba posiadanych akcji (w szt.)	Udział w kapitale zakładowym (w %)	Liczba głosów na WZA	Udział w ogólnej liczbie głosów na WZA (w %)
Colian Developer sp. z o.o.	0	0	0	0
Ipopema 21 FIZAN	36 238 137	15,46	36 238 137	15,46
Colian Hoolding sp. z o.o.	0	0	0	0
Stan na dzień 22.08.2024, w tym:	79 756 187	34,02	79 756 187	34,02
Jan Kolański	3 000 000	1,28	3 000 000	1,28
Colian sp. z o.o.	35 518 050	15,15	35 518 050	15,15
Colian Developer sp. z o.o.	0	0	0	0
Ipopema 21 FIZAN	36 238 137	15,46	36 238 137	15,46
Colian Hoolding sp. z o.o.	5 000 000	2,13	5 000 000	2,13

Jerzy Mazgaj	Liczba posiadanych akcji (w szt.)	Udział w kapitale zakładowym (w %)	Liczba głosów na WZA	Udział w ogólnej liczbie głosów na WZA (w %)
Stan na dzień 21.05.2024	32 151 251	13,71	32 151 251	13,71
Stan na dzień 22.08.2024	22 455 096	9,58	22 455 096	9,58

ZMIANY W STANIE POSIADANIA AKCJI VRG S.A. I UPRAWNIEŃ DO NICH PRZEZ OSOBY ZARZĄDZAJĄCE I NADZORUJĄCE

- zmiany w stanie posiadania akcji Spółki przez osoby zarządzające

Zarząd Spółki	Liczba akcji posiadanych w dniu przekazania skonsolidowanego raportu za I półrocze 2024	Liczba akcji posiadanych w dniu przekazania skonsolidowanego raportu za I kwartał 2024
Michał Zimnicki – Wiceprezes Zarządu	4 000	4 000
Łukasz Bernacki – Wiceprezes Zarządu	100 381	100 381

- zmiany w stanie posiadania akcji Spółki przez osoby nadzorujące

Zgodnie z informacjami posiadanymi przez Spółkę na dzień podpisania skonsolidowanego raportu półrocznego za I półrocze 2024 roku, osoby nadzorujące nie posiadają akcji Spółki.

4. WYNAGRODZENIA ZARZĄDU I RADY NADZORCZEJ ZA OKRES I PÓŁROCZA 2024 ROKU

Zarząd		w tys. zł.
Mateusz Kolański	Prezes Zarządu	510
Marta Fryzowska	Wiceprezeska Zarządu	345
Michał Zimnicki	Wiceprezes Zarządu	270
Łukasz Bernacki	Wiceprezes Zarządu	60

Zarząd	w tys. zł.
Razem	1 185

Rada Nadzorcza	w tys. zł.	
Piotr Stępniaik	Przewodniczący Rady Nadzorczej	227
Piotr Kaczmarek	Członek Rady Nadzorczej, od 19.08.2024r. Zastępca Przewodniczącego Rady Nadzorczej	129
Wacław Szary	Członek Rady Nadzorczej do 26.06.2024r.	126
Andrzej Szumański	Członek Rady Nadzorczej	114
Marcin Gomoła	Członek Rady Nadzorczej	132
Danuta Dąbrowska	Członkini Rady Nadzorczej	113
Blanka Borkowska	Członkini Rady Nadzorczej od 19.03.2024r.	57
Wojciech Olejniczak	Członek Rady Nadzorczej od 26.06.2024r.	3
Razem	901	

Osoby zarządzające i nadzorujące pobierały wynagrodzenia z tytułu pełnienia funkcji we władzach spółek zależnych. Wynagrodzenia te łącznie za I półrocze 2024 rok wyniosły:

	w tys. zł.	
Piotr Kaczmarek	Członek Rady Nadzorczej Spółki W.KRUK	49
Piotr Stępniaik	Członek Rady Nadzorczej Spółki W.KRUK do 11.04.2024r.	27
Andrzej Szumański	Członek Rady Nadzorczej Spółki W.KRUK do 10.04.2024r.	27
Danuta Dąbrowska	Członkini Rady Nadzorczej Spółki W.KRUK od 11.04.2024r.	22
Łukasz Bernacki	Prezes Zarządu Spółki W.KRUK	995
Michał Zimnicki	Członek Zarządu Spółki W.KRUK	359
Razem	1 479	

Osobom zarządzającym przysługują świadczenia określone w umowach o pracę lub z tytułu powołania.

Poza świadczeniami wymienionymi powyżej nie wystąpiły inne świadczenia na rzecz osób zarządzających i nadzorujących, w tym m.in. z tytułu świadczeń po okresie zatrudnienia, świadczeń z tytułu rozwiązania stosunku pracy, innych świadczeń długoterminowych.

5. ZNACZĄCE WYDARZENIA W I PÓŁROCZU 2024 ROKU I PO DNIU BILANSOWYM

OTOCZENIE RYNKOWE

Według danych GUS opublikowanych w lipcu, inflacja za pierwsze półrocze 2024 roku wyniosła w Polsce 2,7 proc. W kwietniu powrócił VAT na żywność (z wcześniejszego 0 proc. do 5 proc.), natomiast nie odnotowano w tym czasie znaczącego wzrostu cen. Barometr Nastrojów Konsumenckich (opracowany przez firmę GfK – An NIQ Company) od początku roku utrzymywał się na dodatnim poziomie. Wskaźnik ten nie wskazywał znaczących odchyśleń, a nastroje Polaków w pierwszych sześciu miesiącach roku pozostawały na stałym poziomie. Jednak zgodnie z danymi Głównego Urzędu Statystycznego dynamika sprzedaży detalicznej w okresie pierwszego półrocza 2024 roku w kategorii tekstylia, odzież, obuwiu była negatywna. Biorąc powyższe pod uwagę Spółka ocenia, iż rynek

w szczególności w segmencie odzieżowym nie wspiera dynamicznego wzrostu sprzedaży, a konsumenci dokonują zakupów z większą ostrożnością, w szczególności w markach o wyższym pozycjonowaniu cenowym. W takim otoczeniu rynkowym na przestrzeni ostatniego kwartału lepiej radziły sobie marki Bytom i Wólczanka notując wzrost sprzedaży, natomiast marki Vistula i Deni Cler spotkały się z gorszym odbiorem w oczach konsumentów. W kategorii jubilerskiej widoczne jest utrzymanie popytu na złoto oraz srebro i ochłodzenie popytu na zegarki co jest zgodne z trendem panującym na rynkach zagranicznych.

ZNACZĄCE ZMIANY W STRUKTURZE AKCJONARIATU

W dniu 1 marca 2024 r. Spółka otrzymała od IPOPEMA TFI, na podstawie przepisów ustawy z dnia 29 lipca 2005 r. o ofercie publicznej i warunkach wprowadzania instrumentów finansowych do zorganizowanego systemu obrotu oraz o spółkach publicznych („Ustawa”), zawiadomienie, iż porozumienie akcjonariuszy Spółki zawarte w sprawie nabywania bezpośrednio lub pośrednio lub obejmowania akcji Spółki, zgodnego głosowania na Walnym Zgromadzeniu Spółki i prowadzenia trwałej polityki wobec Spółki, o którym mowa w art. 87 ust. 1 pkt 5) Ustawy, w którego skład wchodzi: Pan Jan Kolański, Colian sp. z o.o., Colian Developer Spółka z o.o. (poprzednio Colian Developer sp. z o.o. sp. k.) oraz IPOPEMA 21 FIZAN, w wyniku transakcji kupna akcji Spółki na rynku regulowanym przez Colian sp. z o.o. zwiększyło swój dotychczasowy udział w ogólnej liczbie głosów w Spółce powyżej progu 30%.

W dniu 25 marca 2024 r. Spółka otrzymała od IPOPEMA TFI, na podstawie przepisów Ustawy zawiadomienie, iż w dniu 21 marca 2024 r. został zawarty aneks do porozumienia akcjonariuszy Spółki z dnia 26 września 2023 r. W wyniku zawarcia aneksu do porozumienia dołączył nowy podmiot: COLIAN HOLDING sp. z o.o. Obecnie stronami porozumienia są: Jan Kolański, Colian sp. z o.o. Colian Developer sp. z o.o., IPOPEMA 21 Fundusz Inwestycyjny Zamknięty Aktywów Niepublicznych oraz Colian Holding sp. z o.o. Zgodnie z zawiadomieniem z dnia 25 marca 2024 r. łączny udział porozumienia w ogólnej liczbie głosów w Spółce wzrósł do 31,04%.

W dniu 22 maja 2024 r. Spółka otrzymała od Pana Jerzego Mazgaja zawiadomienie w trybie art. 69 Ustawy, iż w dniu 17 maja 2024 r. w transakcji na rynku regulowanym Pan Jerzy Mazgaj dokonał sprzedaży 3.500.000 akcji Spółki. Przed zmianą dokonaną w wyniku wyżej wymienionej transakcji Pan Jerzy Mazgaj posiadał 28.000.000 akcji Spółki, co stanowiło 11,94% kapitału zakładowego Spółki i uprawniało do 28.000.000 głosów, stanowiących 11,94% w ogólnej liczbie głosów na Walnym Zgromadzeniu Spółki. Po zmianie dokonanej w wyniku wyżej wymienionej transakcji Pan Jerzy Mazgaj posiadał 24.500.000 akcji Spółki, co stanowiło 10,45% kapitału zakładowego Spółki i uprawniało do 24.500.000 głosów, stanowiących 10,45% w ogólnej liczbie głosów na Walnym Zgromadzeniu Spółki.

W dniu 31 maja 2024 r. Spółka otrzymała od Pana Jerzego Mazgaja zawiadomienie w trybie art. 69 Ustawy, iż w dniu 28 maja 2024 r. w transakcji na rynku regulowanym Pan Jerzy Mazgaj dokonał sprzedaży 1.044.904 akcji Spółki. Przed zmianą dokonaną w wyniku wyżej wymienionej transakcji Pan Jerzy Mazgaj posiadał 23.500.000 akcji Spółki, co stanowiło 10,02% kapitału zakładowego Spółki i uprawniało do 23.500.000 głosów, stanowiących 10,02% w ogólnej liczbie głosów na Walnym Zgromadzeniu Spółki. Po zmianie dokonanej w wyniku wyżej wymienionej transakcji Pan Jerzy Mazgaj posiadał 22.455.096 akcji Spółki, co stanowiło 9,58% kapitału zakładowego Spółki i uprawniało do 22.455.096 głosów, stanowiących 9,58% w ogólnej liczbie głosów na Walnym Zgromadzeniu Spółki.

ZMIANY W SKŁADZIE RADY NADZORCZEJ VRG S.A.

W dniu 19 marca 2024 roku Rada Nadzorcza Spółki podjęła uchwałę o uzupełnieniu składu Rady Nadzorczej w trybie kooptacji przewidzianym w paragrafie 22 ust. 3 statutu Spółki powołując do składu Rady Nadzorczej Spółki obecnej wspólnej kadencji Panią Blankę Borkowską.

W dniu 26 czerwca 2024 r. Zwyczajne Walne Zgromadzenie Spółki odwołało ze składu Rady Nadzorczej Spółki obecnej wspólnej kadencji Pana Wacława Szarego oraz powołało do składu Rady Nadzorczej Spółki obecnej wspólnej kadencji Pana Wojciecha Olejniczaka.

POWOŁANIE ZARZĄDU VRG S.A. NA OKRES NOWEJ WSPÓLNEJ KADENCJI

Na posiedzeniu odbytym w dniu 17 maja 2024 roku Rada Nadzorcza VRG S.A. dokonała wyboru Zarządu Spółki na okres nowej wspólnej kadencji rozpoczynającej się z chwilą zakończenia obrad Zwyczajnego Walnego Zgromadzenia Spółki zatwierdzającego sprawozdanie finansowe Spółki za rok obrotowy 2023, co miało miejsce w dniu 26 czerwca 2024 r.

Zgodnie z treścią podjętych uchwał Rady Nadzorczej, do Zarządu Spółki na okres nowej, wspólnej kadencji powołani zostali obecni członkowie i członkini Zarządu Spółki w osobach:

Pan Mateusz Kolański na stanowisko Prezesa Zarządu;

Pani Marta Fryzowska na stanowisko Wiceprezeski Zarządu;

Pan Łukasz Bernacki na stanowisko Wiceprezesa Zarządu;

Pan Michał Zimnicki na stanowisko Wiceprezesa Zarządu.

PODJĘCIE PRZEZ ZWYCZAJNE WALNE ZGROMADZENIE VRG S.A. W DNIU 26 CZERWCA 2024 R. UCHWAŁY O WYPŁACIE DYWIDENDY

Zwyczajne Walne Zgromadzenie Spółki w dniu 26 czerwca 2024 r. podjęło uchwałę w sprawie wypłaty dywidendy w wysokości 0,09 zł na akcję, tj. łącznie 21.101.025,60 zł. Uprawnionymi do dywidendy będą akcjonariusze Spółki na dzień 20 września 2024 r. (dzień dywidendy). Dniem wypłaty dywidendy będzie 16 grudnia 2024 r.

Liczba akcji objętych dywidendą wynosi 234.455.840.

ZMIANY UMÓW KREDYTOWYCH ZAWARTYCH PRZEZ SPÓŁKĘ ORAZ SPÓŁKĘ ZALEŻNĄ W.KRUK S.A.

W dniu 26 czerwca 2024 r. została zawarta dokumentacja dotycząca zmiany umowy kredytowej limitu wielocelowego z dnia 9 marca 2015 r. z późn. zm. zawartej pomiędzy bankiem Powszechna Kasa Oszczędności Bank Polski S.A (dalej: „Bank”) i Spółką „Umowa Kredytu Wielocelowego”, o której Spółka informowała w raportach bieżących nr 8/2015, 57/2016, 37/2017, 36/2020 oraz 28/2022. Zmiany Umowy Kredytu Wielocelowego obejmują przedłużenie na okres 24 miesięcy, tj. do dnia 30 czerwca 2026 r. limitu kredytowego wielocelowego do kwoty 105.000 tys. zł składającego się z następujących sublimitów na: (i) kredyt w rachunku bieżącym do kwoty 50.000 tys. zł; (ii) gwarancje bankowe do kwoty 35.000 tys. zł; (iii) akredytywy dokumentowe do kwoty 35.000 tys. zł.

W dniu 27 czerwca 2024 r. została zawarta dokumentacja dotycząca zmiany umowy kredytowej limitu wielocelowego z dnia 9 marca 2015 r. z późn. zmianami zawartej pomiędzy Bankiem, a jednostką zależną od Emitenta tj. spółką W.KRUK S.A. z siedzibą w Krakowie (dalej: „Umowa Kredytu Wielocelowego”), o której Spółka informowała w raportach bieżących nr 8/2015, 65/2015, 38/2017, 38/2020 oraz 30/2022. Zmiany Umowy Kredytu Wielocelowego obejmują przedłużenie na okres 24 miesięcy, tj. do dnia 30 czerwca 2026 r. limitu kredytowego wielocelowego do kwoty 95.000 tys. zł składającego się z następujących sublimitów na: (i) kredyt w rachunku bieżącym do kwoty 52.000 tys. zł; (ii) gwarancje bankowe do kwoty 45.000 tys. zł; (iii) akredytywy dokumentowe do kwoty 10.000 tys. zł.

ROZWÓJ OMNICHANNEL

Pierwsze półrocze 2024 roku to czas intensywnej pracy nad wdrożeniami mającymi na celu dalszy rozwój omnichannel Spółki i budowanie coraz lepszego doświadczenia zakupowego klientów marek VRG na przecięciu kanałów offline, online i mobilnego. W tym czasie dopracowywano nową, bardziej funkcjonalną i lepiej zoptymalizowaną pod kątem nawigacji wersję sprzedażowej aplikacji mobilnej dla marek Vistula, Wólczanka i Bytom. Nowa aplikacja, która w marcu Vistula została udostępniona klientom na początku lipca br., zapewnia zdecydowanie lepsze doświadczenie zakupowe, między innymi dzięki łatwiejszemu logowaniu zarówno do funkcji m-sklepu, jak i programu lojalnościowego oraz płynności działania. Spółka uruchomiła również w tym okresie projekt wdrożenia zaawansowanej technologii marketing automation i CRM od Salesforce. Ma ona zapewnić możliwości bardziej precyzyjnego profilowania i indywidualizowania ofert dla klientów, poprawić komunikację i zwiększyć całościowo satysfakcję klienta w kontakcie z markami Grupy w kanałach online i offline. VRG S.A. wdrożyła też w e-sklepach funkcjonalność zwrotów w DPD pickup i kontynuowała projekt „one basket”, pracując nad poprawą widoczności produktów w e-sklepach i punktach stacjonarnych. W kanale offline w pierwszym półroczu 2024 roku Grupa Kapitałowa VRG prowadziła działalność w sieci 502 sklepów, operując na powierzchni 51 tys. mkw.

OFERTA HANDLOWA - SEGMENT ODZIEŻOWY

Przez pierwsze sześć miesięcy 2024 roku VRG koncentrowała się na wdrażaniu inicjatyw mających przełożyć się na wzrost rentowności i poprawę wyników marek odzieżowych.

Obszarem najbardziej intensywnych prac była największa marka segmentu odzieżowego, Vistula. W pierwszym półroczu 2024 roku marka wprowadziła liczne zmiany na poziomie kadry zarządzającej, strategii produktowej i marketingowej oraz pracowała nad rozwiązaniami kierującymi większy ruch do salonów stacjonarnych. W lutym ruszyła kampania „Vistula ICONS” z aktorem Mateuszem Banasiukiem, eksponującą główne benefity oferty garniturowej: klasykę i nowoczesność. Z kolei w marcu rozpoczął się czas intensywnej komunikacji kolekcji „Vistula Celebrations” – oferty na wiosenno-letni sezon uroczystości (ślubów, komunii i urodzin). Vistula była też obecna na Mistrzostwach Europy w Piłce Nożnej 2024 - ubrała redaktorów z kanałów telewizyjnych TVP, TVP Sport i TVP Info.

Bytom stawiał w pierwszym półroczu na działania promujące wizerunek marki premium, specjalizującej się w eleganckiej modzie męskiej. Podobnie jak w Vistuli w marcu w sklepach marki pojawiła się kolekcja przeznaczona na sezon uroczystości rodzinnych. Kluczowymi promowanymi produktami były garnitury wysokiej jakości, eleganckie, ale z nutą nonszalancji, zaprezentowane w sesji zdjęciowej w klimacie włoskim. W kwietniu zadebiutowała kampania promująca świadomość wykorzystywania do szycia garniturów BYTOM jednych z najlepszych tkanin wełnianych na świecie, pochodzących z włoskiej, rodzinnej fabryki Vitale Barberis Canonico, założonej w 1663 roku. Marka zainicjowała też działania edukacyjne, promujące usługi Made-To-Measure, uruchamiając stronę internetową opisującą ten proces krok po kroku. Na przełomie kwietnia i maja logo BYTOM pojawiło się w komunikacji 17. edycji Międzynarodowego Festiwalu Kina Niezależnego Mastercard OFF CAMERA. Marka była partnerem wspierającym tego wydarzenia.

W Wólczance rok 2024 to czas powrotu do korzeni. Marka skupia się przede wszystkim na rozwoju oferty koszulowej i komunikacji wiążącej ją ponownie z tym kluczowym produktem. Zimą sprzedaż kolekcji wspierała kampania „KOSZULA IDEALNA na wyjątkowe okazje”, która podkreślała jakość materiałów flagowych produktów marki. W drugim kwartale komunikacja skupiona była na ofercie sezonowej. W ramach kampanii „CELEBRACJE” promowane były jakościowe, białe koszule Wólczanki, odpowiednie na wszystkie eleganckie uroczystości rodzinne. Na lato marka wprowadziła do oferty kapsułową kolekcję koszul lnianych dla kobiet, promując ją jako produkt premium najwyższej jakości oraz kolekcję t-shirtów i koszulek polo przeznaczonych dla mężczyzn. Z myślą o wsparciu sprzedaży kolekcji w wybranych salonach w największych miastach klienci uzyskali możliwość personalizacji kupionych w Wólczance koszul przy użyciu haftu. Akcja spotkała się z bardzo dobrym przyjęciem osób odwiedzających salony Wólczanka.

W całym pierwszym półroczu br. marka Deni Cler koncentrowała się na promocji kolekcji „Giardino dell’Eden”, której debiut miał miejsce w lutym podczas pokazu mody w warszawskim Varso Place. Ofertę marki na sezon wiosenno-letni zdominowały produkty pełne kolorów, wykonane z naturalnych materiałów najwyższej jakości, takich jak len i jedwab. Sprzedaż kolekcji wspierała m.in. kampania w prasie i Internecie. Poza rozwojem oferty produktowej, marka kontynuowała działalność Akademii Deni Cler – programu nastawionego na budowanie zaangażowanej społeczności, kierowanego do klientek i partnerów biznesowych. W jej ramach Deni Cler organizuje inspiracyjno – networkingowe spotkania z ludźmi sztuki, kultury, nauki i biznesu.

OFERTA HANDLOWA – SEGMENT JUBILERSKI

Pierwsze półrocze to dla W.KRUK przede wszystkim oferty sezonowe, przygotowywane na przypadające w tym czasie święta i różnego rodzaju rodzinne uroczystości. W lutym pojawiła się walentynkowa kolekcja „Czułość” z produktami złotymi i srebrnymi. W marcu, w ramach Dnia Kobiet, marka zaprezentowała „Preludium Paradise Birds” z biżuterią złotą pełną kolorów. Od początku maja W.KRUK oferował biżuteryjne nowości przygotowane na Dzień Matki, Dzień Ojca, ale też komunie i rozpoczynający się czas ślubów. W kontekście ceremonii ślubnych marka zaprezentowała kolekcję „Ceremonials” łączącą tradycję i nowoczesność. Pojawiła się też kolejna odsłona popularnej kolekcji „Kwiaty Nocy” z biżuterią nawiązującą do natury. W tym czasie marki odzieżowe i jubilerska Grupy VRG przeprowadziły też wspólne akcje marketingowe, mające na celu wsparcie sprzedaży kolekcji przeznaczonych na uroczystości. Vistula i Bytom we współpracy z W.KRUK zaproponowały klientom specjalną promocję - osoby kupujące określone zestawy marek otrzymywały rabaty na produkty jubilera (obrączki i biżuterię ślubną). Kontynuując rozwój na rynku węgierskim, w drugim kwartale roku W.KRUK otworzył kolejne salony w Budapeszcie.

UBRANIA DO ODDANIA

Grupa VRG kontynuowała działania z obszaru zrównoważonego rozwoju. Marki BYTOM i Wólczanka prowadziły wspólnie z firmą „Ubrania Do Oddania” akcję #Poczujradośćpomagania. W jej ramach w wybranych salonach sieci klienci mogli oddać ubrania dowolnych marek, które następnie trafiały do butików cyrkularnych i firm pozyskujących odzież używaną. Za każdy kilogram zebranych rzeczy, „Ubrania Do Oddania” przekazuje 1 zł na wsparcie Fundacji „Zdążyć z Pomocą”. W ramach akcji obie marki zebrały łącznie ok. 6 tony odzieży.

ZNACZĄCE ZDARZENIA PO DACIE BILANSOWEJ 30 CZERWCA 2024 R.

ZMIANY UMÓW KREDYTOWYCH ZAWARTYCH PRZEZ SPÓŁKĘ

W dniu 1 lipca 2024 r. została zawarta dokumentacja dotycząca poniższych zmian umów kredytowych zawartych pomiędzy bankiem mBank S.A. z siedzibą w Warszawie (dalej: „Bank”) i Spółką dominującą:

1) zmiana Umowy Ramowej z dnia 23.04.2019 roku z późn. zm., obejmująca przedłużenie na okres 24 miesięcy, tj. do dnia 30 czerwca 2026 r. limitu kredytowego linii wieloproduktowej do kwoty 57.000 tys. zł, w ramach której i do jej wysokości Spółka może korzystać z następujących produktów: (i) kredyt w rachunku bieżącym do kwoty 57.000 tys. zł; (ii) gwarancje bankowe do kwoty 57.000 tys. zł; (iii) akredytywy dokumentowe do kwoty 57.000 tys. zł.

2) zmiana Umowy o elektroniczny kredyt na zapłatę zobowiązań z dnia 20.09.2022 roku z późn. zm., obejmująca przedłużenie do dnia 31 grudnia 2026 r. limitu kredytu na zapłatę zobowiązań wobec dostawców Spółki do kwoty 15.000 tys. zł..

ZMIANY W STRUKTURZE AKCJONARIATU VRG S.A.

W dniu 25 lipca 2024 r. Spółka otrzymała od IPOPEMA TFI zawiadomienie na podstawie przepisów Ustawy, iż porozumienie akcjonariuszy Spółki zawarte w sprawie nabywania bezpośrednio lub pośrednio lub obejmowania akcji Spółki, zgodnego głosowania na Walnym Zgromadzeniu Spółki i prowadzenia trwałej polityki wobec Spółki, o którym mowa w art. 87 ust. 1 pkt 5) Ustawy, w którego skład wchodzi: Pan Jan Kolański, Colian sp. z o.o., Colian Holding Spółka z ograniczoną odpowiedzialnością, IPOPEMA 21 Fundusz Inwestycyjny Zamknięty Aktywów Niepublicznych oraz Colian Developer Spółka z ograniczoną odpowiedzialnością („Porozumienie Akcjonariuszy”), w wyniku transakcji kupna 5.000.000 akcji Spółki w transakcji pakietowej przez Colian Holding Spółka z ograniczoną odpowiedzialnością dokonanej w dniu 23 lipca 2024 r., zwiększyło swój dotychczasowy udział w ogólnej liczbie głosów w Spółce.

Przed zmianą dokonaną w wyniku wyżej wymienionej transakcji Porozumienie Akcjonariuszy posiadało łącznie 74.756.187 akcji Spółki, co stanowiło 31,89% kapitału zakładowego Spółki i uprawniało do 74.756.187 głosów, stanowiących 31,89% w ogólnej liczbie głosów na Walnym Zgromadzeniu Spółki. Po zmianie dokonanej w wyniku wyżej wymienionej transakcji Porozumienie Akcjonariuszy posiada 79.756.187 akcji Spółki, co stanowi 34,02% kapitału zakładowego Spółki i uprawnia do 79.756.187 głosów, stanowiących 34,02% w ogólnej liczbie głosów na Walnym Zgromadzeniu Spółki.

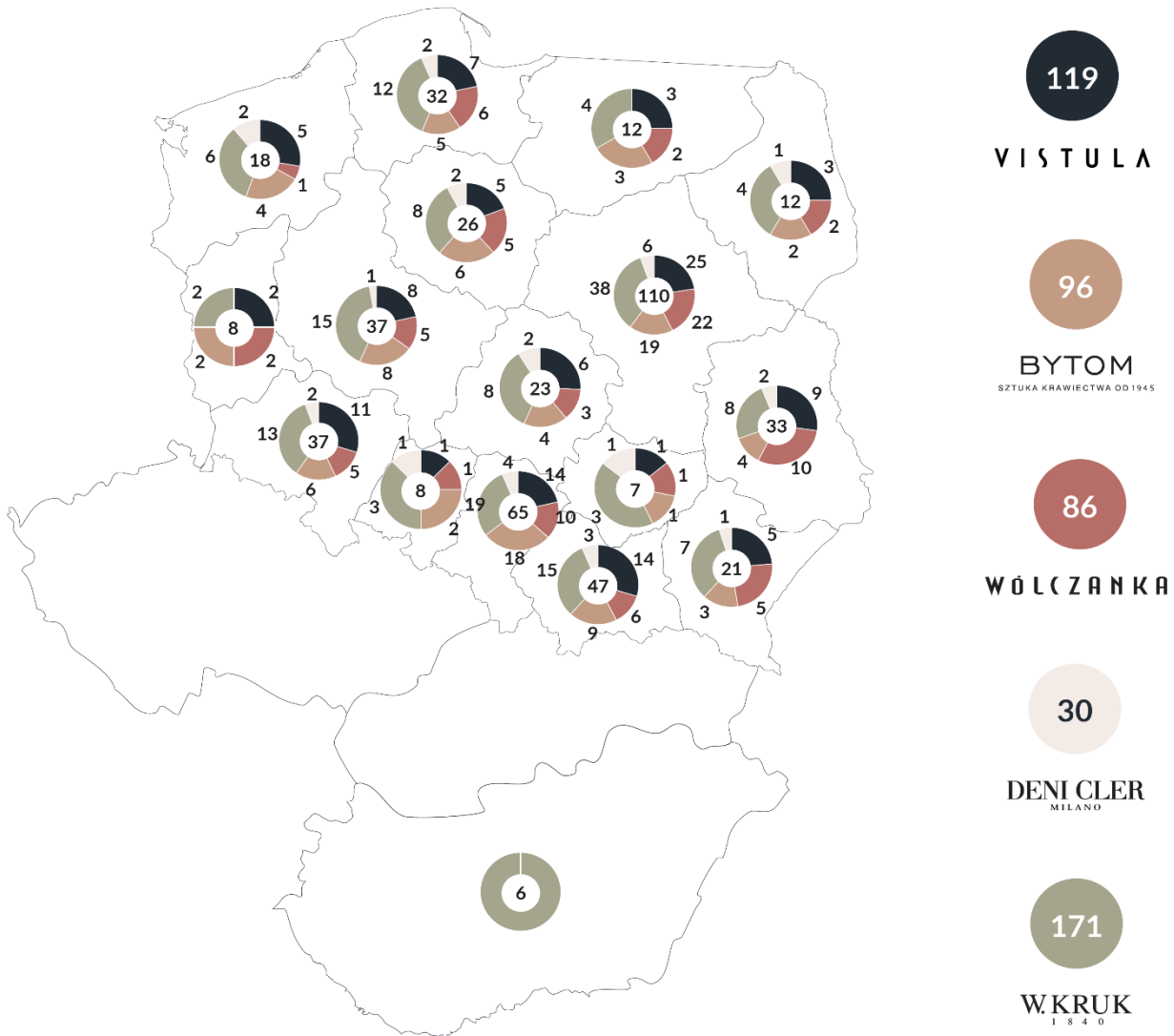
6. WYNIKI FINANSOWE GRUPY KAPITAŁOWEJ ZA I PÓŁROCZE 2024 ROKU

Na koniec I półrocza 2024 roku w stosunku do analogicznego okresu poprzedniego roku powierzchnia sprzedaży sieci detalicznej Grupy zmniejszyła się do 51,0 tys. m², czyli o 1,2% r/r. Spadek powierzchni w segmencie odzieżowym wyniósł 4,8%, natomiast w segmencie jubilerskim powierzchnia zwiększyła się o 10,1%.

Powierzchnia sprzedaży sieci detalicznej (stan na koniec okresu) (tys. m ²)	30.06.2024	30.06.2023
Segment odzieżowy	37,1	39,0
Segment jubilerski	13,9	12,6
Ogółem detal	51,0	51,6

Na dzień sporządzenia niniejszego sprawozdania dominująca część sprzedaży realizowana jest za pośrednictwem detalicznej sieci salonów firmowych poszczególnych marek należących do Grupy Kapitałowej. Grupa Kapitałowa na dzień sporządzenia niniejszego raportu posiada sieć sprzedaży detalicznej, liczącą 502 lokalizacje łącznie z salonami franczyzowymi marek Vistula, Wólczanka, Bytom, Deni Cler i W.KRUK. Spośród funkcjonujących salonów Grupa jest właścicielem tylko 1 lokalizacji. Z pozostałych lokalizacji Grupa korzysta na podstawie średnio/długoterminowych umów najmu zawieranych na okres zasadniczo 5 lat, niewielka część umów zawarta jest na czas nieokreślony. Większość z lokali znajduje się w nowoczesnych wielkopowierzchniowych centrach handlowych.

Na rysunku poniżej zaprezentowano rozmieszczenie i liczbę salonów firmowych Grupy Kapitałowej na koniec I półrocza 2024 roku według poszczególnych marek.



PODSTAWOWE DANE FINANSOWE GRUPY

(tys. zł)	I półrocze 2024 od 01-01-2024 do 30-06-2024	I półrocze 2023 od 01-01-2023 do 30-06-2023	2 kwartał 2024 od 01-04-2024 do 30-06-2024	2 kwartał 2023 od 01-04-2023 do 30-06-2023
Przychody ze sprzedaży	618 994	602 286	340 765	335 269
EBITDA	110 014	110 307	73 924	74 980
EBIT	43 527	48 003	40 847	43 276
Wynik netto	30 447	50 902	28 231	47 678

MSR17* (tys. zł)	I półrocze 2024 od 01-01-2024 do 30-06-2024	I półrocze 2023 od 01-01-2023 do 30-06-2023	2 kwartał 2024 od 01-04-2024 do 30-06-2024	2 kwartał 2023 od 01-04-2023 do 30-06-2023
Przychody ze sprzedaży	618 994	602 286	340 765	335 269
EBITDA	52 532	49 444	45 496	44 694
EBIT	38 844	38 631	38 597	39 161
Wynik netto	28 475	33 113	28 900	33 856

*W powyższej tabeli zaprezentowano podstawowe pozycje finansowe Grupy z pokazaniem wpływu MSR17 jako poprzednio obowiązującego standardu

Różnica pomiędzy wynikiem operacyjnym (EBIT) pod MSR17 a wynikiem operacyjnym według obowiązujących standardów w I półroczu 2024 roku wynikała z faktu, iż koszty czynszów pod MSR17, ujmowane w kwotach płatności netto, były wyższe niż odpisy amortyzacyjne aktywów z tytułu prawa do użytkowania lokali handlowych, ujmowanych liniowo przez okres obowiązującej umowy.

Przychody ze sprzedaży Grupy Kapitałowej w I półroczu 2024 roku wyniosły 618,9 mln PLN i były o 16,7 mln PLN (2,8%) wyższe od przychodów osiągniętych w analogicznym okresie poprzedniego roku.

Skonsolidowany zysk EBITDA w I półroczu 2024 roku wyniósł 110,0 mln PLN i był niższy o ok. 0,3% niż w poprzednim roku. Zysk EBITDA skalkulowany przy wyłączeniu wpływu MSSF 16 wyniósł 52,5 mln PLN.

W I półroczu 2024 roku Grupa Kapitałowa osiągnęła zysk netto na poziomie 30,4 mln PLN w porównaniu do zysku netto na poziomie 50,9 mln PLN w analogicznym okresie poprzedniego roku. Zysk netto skalkulowany przy wyłączeniu wpływu MSSF 16 wyniósł 28,5 mln PLN w I półroczu 2024 roku.

SEGMENT ODZIEŻOWY

Segment Odzieżowy (tys. zł)	I półrocze 2024 od 01-01-2024 do 30-06-2024	I półrocze 2023 od 01-01-2023 do 30-06-2023	2 kwartał 2024 od 01-04-2024 do 30-06-2024	2 kwartał 2023 od 01-04-2023 do 30-06-2023
Przychody ze sprzedaży	284 838	292 484	162 633	167 469
Koszt własny sprzedaży	119 006	128 454	64 130	66 957
Zysk (strata) brutto ze sprzedaży	165 832	164 030	98 503	100 512
Koszty sprzedaży	150 580	142 199	76 419	73 560
Koszty ogólnego zarządu	27 950	28 421	14 036	14 252
Pozostałe przychody operacyjne	3 584	2 674	2 575	1 845
Zysk ze zbycia niefinansowych aktywów trwałych	3 240	0	3 386	0
Pozostałe koszty operacyjne	3 800	4 001	2 073	3 438
Strata ze zbycia niefinansowych aktywów trwałych	0	71	0	74
Zysk (strata) na działalności operacyjnej	-9 674	-7 988	11 935	11 033
Przychody / koszty finansowe	-3 195	7 450	-3 285	7 635
Wynik na utracie kontroli	0	2 200	0	2 200
Zysk (strata) brutto	-12 869	1 662	8 650	20 868
Podatek dochodowy	-2 023	749	1 805	4 211
Zysk (strata) roku obrotowego	-10 847	913	6 845	16 657

MSR 17* Segment odzieżowy (tys. zł)	I półrocze 2024 od 01-01-2024 do 30-06-2024	I półrocze 2023 od 01-01-2023 do 30-06-2023	2 kwartał 2024 od 01-04-2024 do 30-06-2024	2 kwartał 2023 od 01-04-2023 do 30-06-2023
Przychody ze sprzedaży	284 838	292 484	162 633	167 469
Koszt własny sprzedaży	119 006	128 454	64 130	66 957
Zysk (strata) brutto ze sprzedaży	165 832	164 030	98 503	100 512
Koszty sprzedaży	153 230	147 717	77 686	76 111
Koszty ogólnego zarządu	28 157	28 639	14 197	14 361
Pozostałe przychody operacyjne	3 565	2 016	2 575	1 845
Zysk ze zbycia niefinansowych aktywów trwałych	3 240	0	3 386	0
Pozostałe koszty operacyjne	3 745	3 945	2 018	3 419
Strata ze zbycia niefinansowych aktywów trwałych	0	71	0	74
Zysk (strata) na działalności operacyjnej	-12 496	-14 326	10 563	8 392
Przychody / koszty finansowe	-1 853	422	-1 469	395
Wynik na utracie kontroli	0	2 200	0	2 200

MSR 17* Segment odzieżowy (tys. zł)	I półrocze 2024 od 01-01-2024 do 30-06-2024	I półrocze 2023 od 01-01-2023 do 30-06-2023	2 kwartał 2024 od 01-04-2024 do 30-06-2024	2 kwartał 2023 od 01-04-2023 do 30-06-2023
Zysk (strata) brutto	-14 349	-11 704	9 093	10 987
Podatek dochodowy	-2 304	-1 791	1 890	2 334
Zysk (strata) roku obrotowego	-12 044	-9 914	7 204	8 654

*W powyższej tabeli zaprezentowano podstawowe pozycje finansowe segmentu odzieżowego Grupy z pokazaniem wpływu MSR17 jako poprzednio obowiązującego standardu

SPRZEDAŻ

Przychody ze sprzedaży segmentu odzieżowego w I półroczu 2024 roku wyniosły 284,8 mln PLN i były o 7,6 mln PLN (tj. o 2,6%) niższe od przychodów osiągniętych w analogicznym okresie 2023 roku.

Przychody ze sprzedaży segmentu odzieżowego w II kwartale 2024 roku wyniosły 162,6 mln PLN i były o 4,8 mln PLN (tj. o 2,9%) niższe od przychodów osiągniętych w analogicznym okresie 2023 roku.

Segment odzieżowy (mln PLN)	I półrocze 2024 od 01-01-2024 do 30-06-2024	I półrocze 2023 od 01-01-2023 do 30-06-2023	2 kwartał 2024 od 01-04-2024 do 30-06-2024	2 kwartał 2023 od 01-04-2023 do 30-06-2023
Przychody ze sprzedaży	284,8	292,5	162,6	167,5
Sprzedaż detaliczna	281,3	277,2	160,9	159,7
Pozostała sprzedaż	2,7	12,6	1,2	6,8
Hurt	0,8	2,7	0,5	0,9

Grupa zanotowała w I półroczu 2024 r. następujące wyniki sprzedaży w poniższych kanałach detalicznych:

VISTULA ↓ 110,6 mln PLN (-3,5% r/r)	BYTOM ↑ 88,7 mln PLN (3,7% r/r)	WÓLCZANKA ↑ 55,3 mln PLN (12,0% r/r)	DENI CLER MILANO ↓ 26,7 mln PLN (-3,6% r/r)
--	--	---	--

W I półroczu 2024 nastąpił spadek sprzedaży detalicznej w sieci offline o 3,7% oraz wzrost sprzedaży online o 24,3% w porównaniu do analogicznego okresu ubiegłego roku. Spadek sprzedaży detalicznej w sieci offline jest efektem między innymi spadku wejść klientów. Udział sprzedaży online w przychodach segmentu odzieżowego wzrósł i wyniósł 22,7% w I półroczu 2024 roku w porównaniu do 18,5% udziału sprzedaży online w analogicznym okresie 2023 roku.

W II kwartale 2024 roku nastąpił spadek sprzedaży detalicznej w sieci offline o 3,3% oraz wzrost sprzedaży online o 23,0% w porównaniu do analogicznego okresu ubiegłego roku. Udział sprzedaży online w przychodach segmentu odzieżowego wzrósł i wyniósł 18,8% w II kwartale 2024 roku w porównaniu do 15,4% udziału sprzedaży online w analogicznym okresie 2023 roku.

Grupa zanotowała w II kwartale 2024 r. następujące wyniki sprzedaży w poniższych kanałach detalicznych

VISTULA ↓ 63,7 mln PLN (-4,9% r/r)	BYTOM ↑ 54,2 mln PLN (4,9% r/r)	WÓLCZANKA ↑ 30,1 mln PLN (8,8% r/r)	DENI CLER MILANO ↓ 13,0 mln PLN (-3,7% r/r)
---	--	--	--

ZYSK BRUTTO ZE SPRZEDAŻY

Zysk brutto na sprzedaży segmentu odzieżowego w I półroczu 2024 roku wyniósł 165,8 mln PLN i był o 1,1% wyższy od wygenerowanego w analogicznym okresie poprzedniego roku. Marża brutto wyniosła 58,2% w I półroczu 2024 roku, co oznacza wzrost o 2,1 pp. w stosunku do analogicznego okresu poprzedniego roku.

Zmiany w marżach poszczególnych marek w I półroczu 2024 roku:

VISTULA ↑ 58,7% (wzrost marży o 1,5 pp.)	BYTOM ↓ 58,5% (spadek marży o 0,5 pp.)	WÓLCZANKA ↑ 59,3% (wzrost marży o 0,7 pp.)	DENI CLER MILANO ↑ 63,3% (wzrost marży o 0,1 pp.)
---	---	---	--

Zysk brutto na sprzedaży segmentu odzieżowego w II kwartale 2024 roku wyniósł 98,5 mln PLN i był niższy o 2,0% od wygenerowanego w analogicznym okresie poprzedniego roku. Marża brutto w II kwartale 2024 wyniosła 60,6%, co oznacza wzrost o 0,5 pp. w stosunku do analogicznego okresu poprzedniego roku.

Zmiany w marżach poszczególnych marek w II kwartale 2024:

VISTULA → 61,4% (marża bez zmian)	BYTOM ↓ 60,8% (spadek marży o 1,4 pp.)	WÓLCZANKA ↓ 61,7% (spadek marży o 0,1 pp.)	DENI CLER MILANO ↑ 65,9% (wzrost marży o 0,4 pp.)
--	---	---	--

KOSZTY SPRZEDAŻY

Koszty sprzedaży w I półroczu 2024 roku wyniosły 150,6 mln PLN i były wyższe o 8,4 mln PLN (5,9%) w stosunku do kosztów poniesionych w analogicznym okresie poprzedniego roku. Udział kosztów sprzedaży w przychodach w I półroczu 2024 roku wyniósł 52,9% w stosunku do 48,6% w analogicznym okresie poprzedniego roku.

Koszty sprzedaży w II kwartale 2024 wyniosły 76,4 mln PLN i były wyższe o 2,8 mln PLN (3,9%) w porównaniu do analogicznego okresu 2023 roku. Udział kosztów sprzedaży w uzyskanych przychodach segmentu odzieżowego w II kwartale 2024 roku wyniósł 47,0% i był wyższy o 3,1 pp. w stosunku do analogicznego okresu poprzedniego roku.

Wzrost kosztów sprzedaży był spowodowany przede wszystkim wzrostem wynagrodzeń podstawowych (wzrost płacy minimalnej) oraz kosztów związanych z marketingiem on-line.

KOSZTY OGÓLNEGO ZARZĄDU

Koszty ogólnego zarządu w I półroczu 2024 roku wyniosły 27,9 mln PLN w porównaniu do 28,4 mln PLN w analogicznym okresie poprzedniego roku, co oznacza spadek kosztów o 0,5 mln PLN (1,7%). Jednocześnie udział kosztów ogólnego zarządu w przychodach ze sprzedaży wzrósł do poziomu 9,8% w stosunku do 9,7% w analogicznym okresie poprzedniego roku.

Koszty ogólnego zarządu w II kwartale 2024 roku utrzymały się na zbliżonym poziomie w stosunku do analogicznego okresu poprzedniego roku i wyniosły 14,0 mln PLN. Jednocześnie udział kosztów ogólnego zarządu w przychodach ze sprzedaży wzrósł do poziomu 8,6% w stosunku do 8,5% w analogicznym okresie poprzedniego roku.

WYNIK OPERACYJNY SEGMENTU ODZIEŻOWEGO

W I półroczu 2024 roku poniesiono stratę z działalności operacyjnej w wysokości 9,7 mln PLN względem straty 8,0 mln PLN w I półroczu 2023 roku. Natomiast w II kwartale 2024 roku wygenerowano zysk operacyjny na poziomie 11,9 mln PLN w porównaniu do zysku 11,0 mln PLN w analogicznym okresie roku poprzedniego (polepszenie wyniku o 0,9 mln PLN).

Spadek zysku operacyjnego w I półroczu i II kwartale 2024 roku (w porównaniu do analogicznych okresów poprzedniego roku) był konsekwencją wzrostu kosztów sprzedaży i kosztów ogólnego zarządu.

Rentowność operacyjna segmentu odzieżowego w I półroczu 2024 roku wyniosła -3,4% w stosunku do -2,7% w analogicznym okresie poprzedniego roku. Pogorszenie rentowności operacyjnej było wynikiem niższej sprzedaży r/r przy wzroście kosztów. Natomiast w II kwartale 2024 roku rentowność operacyjna wyniosła 7,3% i była wyższa o 0,8 pp. w stosunku do analogicznego okresu poprzedniego roku.

PRZYCHODY I KOSZTY FINANSOWE

Saldo wyniku na działalności finansowej w segmencie odzieżowym wyniosło -3,2 mln PLN w I półroczu 2024 roku w stosunku do 7,5 mln PLN w analogicznym okresie poprzedniego roku. Natomiast w II kwartale 2024 roku saldo wyniku na działalności finansowej wyniosło -3,3 mln PLN w stosunku do +7,6 mln PLN w analogicznym okresie poprzedniego roku.

Standard MSSF16 miał negatywny wpływ na saldo działalności finansowej segmentu odzieżowego w I półroczu 2024 roku i wyniósł -1,3 mln PLN. Podobnie w II kwartale 2024 roku wpływ MSSF16 na saldo działalności finansowej był niekorzystny i wyniósł -1,8 mln PLN. W przeciwieństwie do pozytywnego wpływu na wynik w analogicznych okresach roku poprzedniego (I półrocze 2023 +7,0 mln PLN, II kwartał 2023 +7,2 mln PLN).

Segment odzieżowy (tys. zł)	I półrocze 2024 od 01-01-2024 do 30-06-2024	I półrocze 2023 od 01-01-2023 do 30-06-2023	2 kwartał 2024 od 01-04-2024 do 30-06-2024	2 kwartał 2023 od 01-04-2023 do 30-06-2023
saldo kosztów finansowych	-1 838	-1 249	-1 284	-728
saldo różnic kursowych (bez MSSF 16)	-15	1 671	-185	1 123
wpływ MSSF 16	-1 342	7 028	-1 816	7 240
- w tym z tytułu różnic kursowych	1 290	8 481	-418	7 974
- w tym z tytułu odsetek	-2 632	-1 453	-1 398	-735
Przychody / koszty finansowe	-3 195	7 450	-3 285	7 635

WYNIK NETTO W SEGMENTCIE ODZIEŻOWYM

Grupa w ramach segmentu odzieżowego wykazała w I półroczu 2024 roku stratę netto na poziomie -10,8 mln PLN w porównaniu do zysku netto 0,9 mln PLN w analogicznym okresie roku poprzedniego (pogorszenie wyniku o 11,7 mln PLN). Natomiast w II kwartale 2024 roku segment odzieżowy Grupy wykazał zysk netto na poziomie 6,8 mln PLN w porównaniu do zysku netto 16,7 mln PLN w analogicznym okresie roku poprzedniego (spadek wyniku o 9,8 mln PLN). Spadek wyniku w I półroczu i II kwartale 2024 roku (w porównaniu do analogicznych okresów poprzedniego roku) jest konsekwencją większego wzrostu kosztów sprzedaży i ogólnego zarządu niż sprzedaży i marży. Wynika również z wyższych dodatnich różnic kursowych wygenerowanych w roku ubiegłym niż w bieżącym roku.

SEGMENT JUBILERSKI

Segment Jubilerski (tys. zł)	I półrocze 2024 od 01-01-2024 do 30-06-2024	I półrocze 2023 od 01-01-2023 do 30-06-2023	2 kwartał 2024 od 01-04-2024 do 30-06-2024	2 kwartał 2023 od 01-04-2023 do 30-06-2023
Przychody ze sprzedaży	334 156	309 802	178 132	167 800
Koszt własny sprzedaży	158 864	147 780	84 940	79 567
Zysk brutto ze sprzedaży	175 292	162 022	93 192	88 233
Koszty sprzedaży	100 172	87 120	53 068	45 948
Koszty ogólnego zarządu	21 773	18 629	11 478	9 898
Pozostałe przychody operacyjne	800	570	728	524
Zysk ze zbycia niefinansowych aktywów trwałych	0	35	0	0
Pozostałe koszty operacyjne	894	887	404	646
Strata ze zbycia niefinansowych aktywów trwałych	52	0	58	22
Zysk na działalności operacyjnej	53 202	55 991	28 912	32 243
Przychody/koszty finansowe	-1 858	5 983	-2 293	6 207
Zysk (strata) brutto	51 344	61 974	26 619	38 450
Podatek dochodowy	10 050	11 985	5 233	7 429
Zysk roku obrotowego	41 294	49 989	21 386	31 021

MSR 17* Segment Jubilerski (tys. zł)	I półrocze 2024 od 01-01-2024 do 30-06-2024	I półrocze 2023 od 01-01-2023 do 30-06-2023	2 kwartał 2024 od 01-04-2024 do 30-06-2024	2 kwartał 2023 od 01-04-2023 do 30-06-2023
Przychody ze sprzedaży	334 156	309 802	178 132	167 800
Koszt własny sprzedaży	158 864	147 780	84 940	79 567
Zysk brutto ze sprzedaży	175 292	162 022	93 192	88 233
Koszty sprzedaży	101 675	89 858	53 697	47 281
Koszty ogólnego zarządu	22 005	18 926	11 601	10 040
Pozostałe przychody operacyjne	674	570	602	524
Zysk ze zbycia niefinansowych aktywów trwałych	0	35	0	0
Pozostałe koszty operacyjne	894	887	404	646
Strata ze zbycia niefinansowych aktywów trwałych	52	0	58	22
Zysk na działalności operacyjnej	51 340	52 956	28 034	30 769
Przychody/koszty finansowe	-973	423	-1 027	498
Zysk brutto	50 367	53 379	27 007	31 267
Podatek dochodowy	9 846	10 352	5 311	6 064
Zysk roku obrotowego	40 521	43 027	21 696	25 202

*W powyższej tabeli zaprezentowano podstawowe pozycje finansowe segmentu jubilerskiego Grupy z pokazaniem wpływu MSR17 jako poprzednio obowiązującego standardu

SPRZEDAŻ

Przychody segmentu jubilerskiego w I półroczu 2024 roku wyniosły 334,2 mln PLN i były wyższe o 24,4 mln PLN względem analogicznego okresu poprzedniego roku (wzrost o 7,9%). Natomiast w II kwartale 2024 roku przychody segmentu jubilerskiego wyniosły 178,1 mln PLN i były wyższe o 10,3 mln PLN względem przychodów w analogicznym okresie poprzedniego roku (wzrost o 6,2%). Wzrost sprzedaży był efektem utrzymania pozytywnego trendu sprzedaży biżuterii złotej i srebrnej (większa dynamika wzrostu sprzedaży biżuterii niż zegarków).

Pomimo utrzymania trendu wzrostowego dostrzegamy, iż koniunktura rynkowa jest nieco słabsza niż w poprzednim okresie, co w szczególności dotyczy popytu na zegarki renomowanych marek szwajcarskich.

ZYSK BRUTTO ZE SPRZEDAŻY

Zysk brutto ze sprzedaży segmentu jubilerskiego w I półroczu 2024 roku wyniósł 175,3 mln PLN i był wyższy o 13,3 mln PLN względem zysku w analogicznym okresie poprzedniego roku (wzrost o 8,2%). W II kwartale 2024 roku zysk brutto ze sprzedaży wyniósł 93,2 mln PLN i był wyższy o 5 mln PLN względem zysku w analogicznym okresie poprzedniego roku (wzrost o 5,6%).

Ponadto w I półroczu 2024 roku nastąpił wzrost procentowej marży brutto o 0,2 pp. do poziomu 52,5% z poziomu 52,3% w analogicznym okresie poprzedniego roku. Natomiast w II kwartale 2024 marża procentowa brutto spadła o 0,3 pp. do poziomu 52,3%.

KOSZTY SPRZEDAŻY

W I półroczu 2024 roku koszty sprzedaży wyniosły 100,2 mln PLN i były wyższe o 13,1 mln PLN w stosunku do analogicznego okresu poprzedniego roku (wzrost o 15,0%). Natomiast udział kosztów sprzedaży w sprzedaży ogółem segmentu jubilerskiego zwiększył się do poziomu 30,0% w porównaniu do poziomu 28,1% w analogicznym okresie poprzedniego roku.

W II kwartale 2024 roku koszty sprzedaży wyniosły 53,1 mln PLN i były wyższe o 7,1 mln PLN w stosunku do analogicznego okresu poprzedniego roku (wzrost o 15,5%). Równocześnie udział kosztów sprzedaży w sprzedaży ogółem segmentu jubilerskiego zwiększył się do poziomu 29,8% w porównaniu do poziomu 27,4% w analogicznym okresie poprzedniego roku.

Wzrost kosztów sprzedaży był spowodowany m.in. wzrostem wynagrodzeń podstawowych oraz wzrostem kosztów pochodnych od sprzedaży, tj. prowizji dla franczyzobiorców, premii dla pracowników i wzrostem wydatków marketingowych.

KOSZTY OGÓLNEGO ZARZĄDU

W I półroczu 2024 roku koszty ogólnego zarządu wyniosły 21,8 mln PLN i były wyższe o 3,1 mln PLN (16,9%) w stosunku do analogicznego okresu poprzedniego roku. Udział kosztów ogólnego zarządu w przychodach ze sprzedaży wyniósł 6,5% i był wyższy o 0,5 pp. w stosunku do analogicznego okresu poprzedniego roku.

W II kwartale 2024 roku koszty ogólnego zarządu wyniosły 11,5 mln PLN i były wyższe o 1,6 mln PLN (16,0%) w stosunku do analogicznego okresu poprzedniego roku. Udział kosztów ogólnego zarządu w przychodach ze sprzedaży wyniósł 6,4% i był wyższy o 0,5 pp. w stosunku do analogicznego okresu poprzedniego roku.

WYNIK OPERACYJNY SEGMENTU JUBILERSKIEGO

Grupa w ramach segmentu jubilerskiego odnotowała w I półroczu 2024 roku zysk operacyjny na poziomie 53,2 mln PLN, co oznacza spadek zysku z działalności operacyjnej o 2,8 mln PLN (5,0%) w porównaniu do analogicznego okresu poprzedniego roku. Natomiast w II kwartale 2024 roku zysk operacyjny segmentu jubilerskiego wyniósł 28,9 mln PLN i był niższy o 3,3 mln PLN (10,3%) w porównaniu do analogicznego okresu poprzedniego roku.

Zarówno w I półroczu jak i w II kwartale 2024 Spółka wypracowała niższy zysk operacyjny w porównaniu do analogicznego okresu poprzedniego roku, było to konsekwencją wyższego wzrostu kosztów sprzedaży i ogólnego zarządu w stosunku do wzrostu przychodów ze sprzedaży.

Rentowność operacyjna w I półroczu 2024 roku wyniosła 15,9% i była niższa o 2,2 pp. w porównaniu do analogicznego okresu poprzedniego roku. Natomiast w II kwartale 2024 roku rentowność operacyjna wyniosła 16,2% i była niższa o 3,0 pp. w porównaniu do analogicznego okresu poprzedniego roku.

PRZYCHODY I KOSZTY FINANSOWE

Saldo wyniku na działalności finansowej w segmencie jubilerskim wyniosło -1,9 mln PLN w I półroczu 2024 roku w stosunku do +6,0 mln PLN w analogicznym okresie poprzedniego roku. Natomiast w II kwartale 2024 roku saldo wyniku na działalności finansowej wyniosło -2,3 mln PLN w stosunku do +6,2 mln PLN w analogicznym okresie poprzedniego roku.

Standard MSSF16 miał niekorzystny wpływ na saldo działalności finansowej segmentu jubilerskiego w I półroczu 2024 roku, gdyż spowodował wzrost kosztów finansowych netto o 0,9 mln PLN (w analogicznym okresie roku poprzedniego wpływ był pozytywny i wygenerował wzrost przychodów netto +5,6 mln PLN). Podobnie w II kwartale 2024 roku wpływ MSSF16 na saldo działalności finansowej był negatywny i spowodował wzrost kosztów finansowych o 1,3 mln PLN (w analogicznym okresie poprzedniego roku wpływ był pozytywny i wyniósł +5,7 mln PLN).

Segment Jubilerski (tys. zł)	I półrocze 2024 od 01-01-2024 do 30-06-2024	I półrocze 2023 od 01-01-2023 do 30-06-2023	2 kwartał 2024 od 01-04-2024 do 30-06-2024	2 kwartał 2023 od 01-04-2023 do 30-06-2023
saldo kosztów finansowych	-882	-1 031	-398	-577
saldo różnic kursowych (bez MSSF 16)	-90	1 454	-630	1 075
wpływ MSSF 16	-886	5 560	-1 266	5 709
- w tym z tytułu różnic kursowych	928	6 819	-292	6 414
- w tym z tytułu odsetek	-1 814	-1 259	-974	-705
Przychody / koszty finansowe	-1 858	5 983	-2 293	6 207

ZYSK NETTO W SEGMENTCIE JUBILERSKIM

Zysk netto segmentu jubilerskiego w I półroczu 2024 roku wyniósł 41,3 mln PLN i spadł o 8,7 mln PLN (17,4%) w stosunku do analogicznego okresu poprzedniego roku. Natomiast w II kwartale 2024 roku wyniósł 21,4 mln PLN i spadł o 9,6 mln PLN (31,1%) w stosunku do analogicznego okresu poprzedniego roku.

Spadek zysku netto w I półroczu i II kwartale 2024 roku (w porównaniu do analogicznych okresów poprzedniego roku) był konsekwencją większego wzrostu kosztów sprzedaży i ogólnego zarządu niż sprzedaży i marży. Powyższe czynniki zostały wzmocnione faktem, iż w roku bieżącym dodatnie różnice kursowe były niższe niż w roku ubiegłym.

STRUKTURA I CHARAKTERYSTYKA BILANSU

	30.06.2024	30.06.2024	30.06.2023	30.06.2023
Bilans Grupy	Wartość (tys. zł)	Udział (%)	Wartość (tys. zł)	Udział (%)
Aktywa trwałe, w tym:	885 133	54,9%	869 394	57,8%
Wartości niematerialne	501 355	31,1%	501 907	33,3%
Rzeczowe aktywa trwałe	80 475	5,0%	66 549	4,4%
Aktywa z tytułu prawa do użytkowania	281 047	17,4%	280 792	18,7%
Aktywa obrotowe, w tym:	727 464	45,1%	635 976	42,2%
Zapasy	678 544	42,1%	561 268	37,3%
Należności z tytułu dostaw i usług oraz pozostałe należności	27 338	1,7%	18 861	1,3%
Środki pieniężne i ich ekwiwalenty	21 498	1,3%	55 645	3,7%
Aktywa razem	1 612 597		1 505 370	
Kapitał własny przypisany do jednostki dominującej w tym:	1 006 894	62,4%	946 776	62,9%
Kapitał podstawowy	49 122	3,0%	49 122	3,3%
Wynik finansowy roku bieżącego	30 447	1,9%	50 902	3,4%
Zobowiązania i rezerwy długoterminowe	188 840	11,7%	210 952	14,0%
Kredyty i pożyczki długoterminowe	0	0,0%	13 759	0,9%
Zobowiązania z tytułu leasingu	185 238	11,5%	193 837	12,9%
- w tym z tytułu leasingu lokali handlowych oraz powierzchni biurowych	182 995	11,3%	192 355	12,8%
Zobowiązania i rezerwy krótkoterminowe, w tym:	416 863	25,9%	347 642	23,1%
Zobowiązania z tytułu dostaw i usług oraz pozostałe zobowiązania	218 788	13,6%	192 957	12,8%
Kredyty i pożyczki krótkoterminowe oraz krótkoterminowa część kredytów i pożyczek długoterminowych	75 602	4,7%	30 258	2,0%

	30.06.2024	30.06.2024	30.06.2023	30.06.2023
Zobowiązania z tytułu leasingu	103 517	6,4%	106 451	7,1%
- w tym z tytułu leasingu lokali handlowych oraz powierzchni biurowych	102 532	6,4%	105 672	7,0%
Pasywa razem	1 612 597		1 505 370	

AKTYWA

Wartość aktywów na koniec czerwca 2024 r. wzrosła o 7,1% w stosunku do końca czerwca 2023 r.

AKTYWA Z TYTUŁU PRAWA DO UŻYTKOWANIA

W okresie sprawozdawczym wartość zmian wynikających z tytułu nowych umów najmu i modyfikacji dotychczasowych (przedłużenia, relokacji bądź negocjacji) była porównywalna do wartości naliczonej amortyzacji, tym samym nastąpił nieznaczny wzrost wartości z tytułu prawa do użytkowania.

ZAPASY

Wartość zapasów na dzień 30 czerwca 2024 r. wyniosła 678,5 mln PLN, co oznacza wzrost w stosunku do 30 czerwca 2023 r. o 20,9%. W segmencie odzieżowym wartość zapasów wzrosła o 14,8% r/r ze względu na wyższą wartość zamówień kolekcji wiosna/lato niż w ubiegłym roku, zaś w segmencie jubilerskim wzrosła o 24,1% r/r ze względu na oczekiwany wzrost sieci i sprzedaży w kolejnych miesiącach 2024 roku.

Zapasy Grupy w przeliczeniu na m² wyniosły 13 303 PLN, co oznacza wzrost o 22,3% r/r:

Zapasy / [zł/m ²]	1H24	1H23	r/r
VRG	13 303	10 876	+22,3%
Segment odzieżowy	6 029	4 998	+20,6%
Segment jubilerski	32 782	29 077	+12,7%

PASYWA

KAPITAŁ

W I półroczu 2024 r. zmiany w kapitale własnym wynikają przede wszystkim z osiągniętego zysku w kwocie 30 447 tys. PLN oraz realizacji przez spółkę dominującą VRG S.A. podjętej w dniu 26 czerwca 2024 r. uchwały Zwyczajnego Walnego Zgromadzenia spółki dominującej VRG S.A. o wypłacie dywidendy w łącznej kwocie 21 101 025,60 PLN. Uprawnionymi do dywidendy będą akcjonariusze spółki dominującej VRG S.A. na dzień 20 września 2024 roku (dzień dywidendy), a dniem wypłaty dywidendy będzie 16 grudnia 2024 roku.

ZADŁUŻENIE DŁUGOTERMINOWE I KRÓTKOTERMINOWE

Na dzień 30 czerwca 2024 roku Grupa nie posiadała zadłużenia z tytułu kredytów długoterminowych, ponieważ termin zapadalności kredytów długoterminowych przypada na 31 grudnia 2024 r.. Zobowiązania leasingowe z tytułu leasingu lokali handlowych oraz powierzchni biurowych wynoszą łącznie 285,5 mln PLN, z czego 183 mln PLN stanowi część długoterminową, a 102,5 mln PLN część krótkoterminową.

Poniższa tabela przedstawia kształtowanie się zobowiązań finansowych na dzień 30 czerwca 2024 roku i 30 czerwca 2023 roku oraz długu netto. Ponadto zaprezentowano dane dotyczące długu netto również bez wpływu MSSF 16, który istotnie zmienia jego wartość.

Wielkość długu netto pod MSSF 16 zwiększyła się w stosunku do zeszłego roku. Wskaźnik dług netto/EBITDA (pod MSSF 16) kształtuje się na relatywnie niskim poziomie 1,4, natomiast pod MSF 17 osiągnął wartość 0,5.

Dług netto	30.06.2024	30.06.2023
Zadłużenie długoterminowe	185 238	207 596

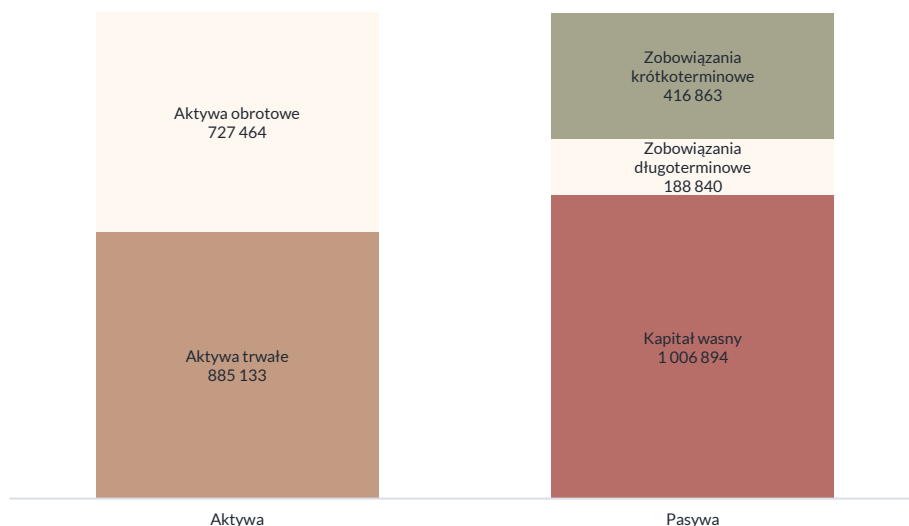
Dług netto	30.06.2024	30.06.2023
Kredyty i pożyczki długoterminowe	0	13 759
Zobowiązania z tytułu leasingu	185 238	193 837
- w tym z tytułu leasingu lokali handlowych oraz powierzchni biurowych	182 995	192 355
Zadłużenie krótkoterminowe	181 460	140 660
Kredyty i pożyczki krótkoterminowe oraz krótkoterminowa część kredytów długoterminowych	75 602	30 258
Zobowiązania z tytułu faktoringu	2 341	3 951
Zobowiązania z tytułu leasingu	103 517	106 451
- w tym z tytułu leasingu lokali handlowych oraz powierzchni biurowych	102 532	105 672
Środki pieniężne	21 498	55 645
Dług netto	345 200	292 611
EBITDA uroczniona (4 kwartały)	239 068	241 044
Dług netto/EBITDA	1,4	1,2

Dług netto MSR 17*	30.06.2024	30.06.2023
Zadłużenie długoterminowe	2 243	15 241
Kredyty i pożyczki długoterminowe	0	13 759
Zobowiązania z tytułu leasingu finansowego	2 243	1 482
Zadłużenie krótkoterminowe	78 928	34 988
Kredyty i pożyczki krótkoterminowe oraz krótkoterminowa część kredytów długoterminowych	75 602	30 258
Zobowiązania z tytułu faktoringu	2 341	3 951
Zobowiązania z tytułu leasingu finansowego	985	779
Środki pieniężne	21 498	55 645
Dług netto	59 673	-5 416
EBITDA uroczniona (4 kwartały)	122 723	125 537
Dług netto/EBITDA	0,5	-0,04

*W powyższej tabeli zaprezentowano kalkulację długu netto z pokazaniem wpływu MSR17 jako poprzednio obowiązującego standardu

Na poniższym schemacie zaprezentowano strukturę bilansu z uwzględnieniem najważniejszych elementów składowych aktywów i pasywów.

Analiza bilansu na koniec 2Q 2024



ISTOTNE POZYCJE POZABILANSOWE

Istotne pozycje pozabilansowe wskazane zostały w nocie Nr 26 do skonsolidowanego skróconego śródrocznego sprawozdania finansowego.

ISTOTNE CZYNNIKI RYZYKA I ZAGROŻEŃ

Proces zarządzania ryzykiem jest realizowany w oparciu o Politykę zarządzania ryzykiem w Grupie Kapitałowej VRG. Wspiera ona realizację strategii Grupy i ma na celu zagwarantowanie odpowiedniego poziomu bezpieczeństwa działalności biznesowej oraz sprawozdawczości finansowej. Grupa Kapitałowa dąży do odpowiednio wczesnego rozpoznania oraz zarządzania ryzykami związanymi z działalnością spółek Grupy. Proces i metody zarządzania ryzykiem są adekwatne do skali działalności Grupy oraz dostosowane do poziomu danego ryzyka. Proces zarządzania ryzykiem jest procesem systematycznym i podlegającym doskonaleniu - jest dostosowywany do nowych czynników i źródeł ryzyka, a także zmieniającego się otoczenia prawnego i ekonomicznego. Metody zarządzania ryzykiem są okresowo weryfikowane.

Zarząd odpowiada za skuteczne zarządzanie ryzykiem. Komitet Audytu jako stały organ kolegialny Rady Nadzorczej sprawuje stały nadzór nad działaniami Zarządu w zakresie zarządzania ryzykiem.

Poniżej przedstawiono skrót najważniejszych czynników ryzyka, które mogą mieć wpływ na wyniki i sytuację ekonomiczno – finansową Grupy. Wymienione niżej czynniki mogą mieć istotny negatywny wpływ na perspektywy rozwoju, osiągnięte wyniki i sytuację finansową Grupy Kapitałowej.

Ryzyko	Zarządzanie Ryzykiem
Ryzyka strategiczne	
Ryzyko związane z sytuacją makroekonomiczną i geopolityczną	<p>Ryzyko związane z brakiem elastycznej reakcji na dynamicznie zmieniającą się, niestabilną sytuację makroekonomiczną i geopolityczną. Czynniki ryzyka to w szczególności: stały wzrost gospodarczy, wzrost bezrobocia, spadek konsumpcji indywidualnej, rosnąca inflacja, kryzys energetyczny, wzrost płacy minimalnej w Polsce, konflikt na Ukrainie, kryzys na Morzu Czerwonym.</p> <p>Mechanizmy łagodzenia ryzyka to m.in.: Optymalizacja kosztów. Stały monitoring sytuacji gospodarczej (analiza wpływu otoczenia na działalność) i na tej podstawie weryfikowanie kierunków i celów rozwoju. Wycofanie się z projektów obciążonych wysokim ryzykiem.</p>
Niewłaściwa strategia	<p>Istnieje ryzyko, że zostały niewłaściwie nakreślone cele i/lub został przyjęty niewłaściwy sposób realizacji nakreślonych celów. Przyjęte założenia Grupy okażą się niedostosowane do zmieniających się oczekiwań klientów lub warunków rynkowych. Istnieje ryzyko, że realizacja zadań opóźni się lub niektóre elementy nie będą możliwe do realizacji lub nie dadzą zakładanych wyników.</p> <p>Mechanizmy łagodzenia ryzyka to m.in.: Odwołanie strategii ogłoszonej na lata 2023-2025 i przyjęcie nowych założeń. Bieżące i cykliczne monitorowanie przez Zarządy i Rady Nadzorcze spółek Grupy realizacji nowych założeń w oparciu o wskaźniki i zdefiniowane cele. Na podstawie monitoringu, weryfikowanie kierunków i celów rozwoju. Pozyskiwanie i analiza danych o rynku, klientach i konkurencji. Zmiana struktury organizacyjnej i obszarów odpowiedzialności. Wycofanie się z projektów obciążonych wysokim ryzykiem. Optymalizacja poziomu zatowarowania sklepów i poziomu zapasów. Realizacja nowych inicjatyw.</p>
Nietrafiona kolekcja i jej nieoptymalne wdrożenie	<p>Spółka VRG działa na bardzo konkurencyjnym, zmiennym i wymagającym rynku odzieżowym. Błędnie zaplanowana kolekcja, nietrafiona kolekcja lub jej nieoptymalne wdrożenie może mieć istotny wpływ na wynik finansowy Spółki.</p> <p>Mechanizmy łagodzenia ryzyka to m.in.: Monitorowanie i analiza najnowszych trendów w modzie. Zdefiniowanie grupy docelowej dla każdej marki. Dywersyfikacja ID marek. Cykliczna weryfikacja przyjętych strategicznych założeń kreacyjnych. Dopasowywanie planu asortymentowego do budżetu oraz do celów sprzedażowych. Analiza rankingu sprzedaży, analiza opinii klientów i kierowników salonów oraz rozwijanie na tej podstawie nowych produktów. Piramida kolekcji - optymalne rozłożenie produktów bazowych, komercyjnych i trendowych. Sterowanie cenami pierwszymi oraz rabatami. Zapas stały, zapewnienie dostępności produktów basic. Stała linia ekologiczna. Analiza konkurencji.</p>
Nieoptymalne planowanie sprzedaży i budżetu zakupowego	<p>Ryzyko związane z procesem planowania sprzedaży oraz budżetu na zakupy. Błędy w planowaniu mogą mieć kluczowy wpływ na wynik finansowy.</p> <p>Mechanizmy łagodzenia ryzyka to m.in.: Budżet sprzedażowy (plan obrotu i marży). Stały monitoring i analiza wyników, dostosowywanie planu do wielkości powierzchni handlowej. Optymalizowanie poziomu odsprzedaży nowej kolekcji. Dedykowany zespół ekspertów.</p>

Ryzyka finansowe

Ryzyko walutowe	<p>Grupa uzyskuje przychody zasadniczo w złotych, natomiast ponosi istotne koszty w euro, dolarach amerykańskich i frankach szwajcarskich, co powoduje narażenie wyniku finansowego na ryzyko kursowe. W okresach osłabiania się złotego w stosunku do głównych walut rozliczeniowych Grupa ponosi wyższe koszty. Jednocześnie potencjalnie negatywna wycena zobowiązań w walutach obcych wpływa na pogorszenie struktury bilansu. Istotnym elementem ryzyka jest wycena skumulowanych zobowiązań leasingowych z tytułu wynajmu lokali handlowych.</p> <p>Mechanizmy łagodzenia ryzyka to m.in.: Tworzenie prognozy przepływów walutowych. Wykorzystywanie instrumentów zabezpieczających (w przypadku negatywnych prognoz w zakresie przyszłych kursów walutowych). Zabezpieczanie rezerwy na ryzyko walutowe na poziomie budżetu. Nabywanie waluty w ramach transakcji negocjowanych (transakcje spotowe). Zarządzanie ceną z uwzględnieniem zmiennych kursów walut. Korzystanie z prognoz dotyczących przyszłych kursów walutowych. Stosowanie faktoringu odwrotnego w walutach. Utrzymywanie aktywnych limitów skarbowych, w celu zawierania transakcji terminowych.</p>
Ryzyko kredytowe	<p>Spółki Grupy są stroną umów kredytowych. Umowy te zawierają szereg warunków i kowenanty, co do których realizacji Spółki są zobowiązane. W przypadku pogorszenia się koniunktury gospodarczej, osłabienia popytu na produkty Spółki, realizacja kowenantów może być zagrożona, co powoduje ryzyko wypowiedzenia umów przez banki finansujące. Ze względu na dużą kwotę finansowania może się okazać, iż Spółka nie będzie mogła w krótkim czasie pozyskać refinansowania.</p> <p>Mechanizmy łagodzenia ryzyka to m.in.: Terminowa realizacja zobowiązań wobec banków. Monitoring spełniania kowenantów (w tym monitoring wyceny zabezpieczeń, np. znaków towarowych, zapasów). Przekazywanie na bieżąco bankom finansującym informacji o sytuacji finansowej. Audyty zewnętrzne sprawozdań finansowych (roczne i półroczne) potwierdzające rzetelność danych.</p>
Ryzyko płynności finansowej	<p>Grupa posiada zobowiązania z tytułu umów kredytowych oraz zobowiązania handlowe. Obsługa powyższych zobowiązań odbywa się przede wszystkim przy wykorzystaniu bieżących wpływów z działalności. W skrajnym przypadku gwałtownego, równoczesnego spadku popytu i wzrostu kosztów (szczególnie w sytuacji głębokiego osłabienia złotego) lub czasowej utraty przychodów w wyniku zdarzeń nadzwyczajnych w Grupie mogą pojawić się trudności w utrzymaniu płynności finansowej.</p> <p>Mechanizmy łagodzenia ryzyka to m.in.: Opracowywanie budżetu na dany rok. Monitorowanie procesu cashflow. Zarządzanie terminami płatności.</p>

Ryzyka operacyjne

Ryzyko cyberbezpieczeństwa	<p>Ryzyko cyberbezpieczeństwa to ryzyko ataku, uszkodzenia lub nieautoryzowanego dostępu do danych przedsiębiorstwa, jego sieci informatycznych, urządzeń i programów. Zabezpieczenia techniczne nie eliminują ryzyka. Czynnikiem ludzki może być słabym punktem prowadzącym do wystąpienia ryzyka.</p> <p>Mechanizmy łagodzenia ryzyka to m.in.: Proces nadawania uprawnień do systemów oraz procedury zarządzania dostępem do systemów wewnętrznych. Ciągła aktualizacja systemowa zabezpieczeń technicznych i antywirusowych. Szkolenia pracowników, budowanie świadomości, materiały informacyjne i procedury. Zewnętrzne audyty bezpieczeństwa.</p>
Opóźnienia dostaw	<p>Ryzyko związane z opóźnieniem dostaw wyrobów gotowych, surowców i dodatków. Potencjalne opóźnienia mogą skutkować utratą potencjału sprzedaży i wpływać na wynik finansowy.</p> <p>Mechanizmy łagodzenia ryzyka to m.in.: Monitorowanie dostaw. Weryfikacja operatorów logistycznych, współpraca ze sprawdzonymi dostawcami towarów i usług transportowych. Wykazy dla dostawców towarów i usług transportowych oraz kontrola jakości. W razie potrzeby, zmiana środka transportu lub serwisu. Ubezpieczenia.</p>

RYNKI ZBYTU

Grupa Kapitałowa oferuje swoje produkty głównie odbiorcom detalicznym poprzez sieć salonów firmowych. Dominującym rynkiem zbytu dla spółek z Grupy Kapitałowej Emitenta jest rynek krajowy.

ŹRÓDŁA ZAOPATRZENIA

Do produkcji na rynek krajowy Emitent wykorzystywał w I półroczu 2024 roku głównie surowce pochodzenia zagranicznego. Krajowe źródła zaopatrzenia surowców wykorzystywanych do produkcji wyrobów stanowiły mniejszość. Źródła zaopatrzenia tkanin, oraz wyrobów jubilerskich i dodatków były zdywersyfikowane – żaden z dostawców nie przekroczył progu 10% udziału w dostawach ogółem.

POWIĄZANIA ORGANIZACYJNE LUB KAPITAŁOWE

Powiązania organizacyjne lub kapitałowe przedstawione zostały w pkt. 1.2 informacji i objaśnień do skonsolidowanego skróconego śródrocznego sprawozdania finansowego.

TRANSAKCJE Z PODMIOTAMI POWIĄZANYMI

Transakcje z podmiotami powiązаныmi przedstawione zostały w pkt 8.4 skonsolidowanego skróconego śródrocznego sprawozdania finansowego.

ZACIĄgniĘTE KREDYTY

Informacje o zaciągniętych kredytach zawarte zostały w Nocie Nr 18 do skonsolidowanego skróconego śródrocznego sprawozdania finansowego.

POSTĘPOWANIA TOCZĄCE SIĘ PRZEZ SĄDEM LUB ORGANEM ADMINISTRACJI PUBLICZNEJ

Informacje o postępowaniach toczących się przed sądem lub organem administracji publicznej zawarte zostały w nocie objaśniającej nr 8.9 skonsolidowanego skróconego śródrocznego sprawozdania finansowego.

UDZIELONE PORĘCZENIA KREDYTU LUB POŻYCZKI ORAZ UDZIELONE GWARANCJE

Informacje o udzielonych poręczeniach kredytu lub pożyczki oraz udzielonych gwarancjach zawarte zostały w notcie objaśniającej nr 8.11 skonsolidowanego skróconego śródrocznego sprawozdania finansowego.

ZARZĄDZANIE ZASOBAMI FINANSOWYMI

W wyniku budżetowego zarządzania zasobami finansowymi Grupa Kapitałowa posiada zdolność wywiązywania się z zaciągniętych zobowiązań. W ocenie Zarządu Spółki dominującej nie występują zagrożenia w zakresie obsługi i spłat zaciągniętych zobowiązań.

REALIZACJA PUBLIKOWANYCH PROGNOZ

VRG S.A. nie podawała do publicznej wiadomości prognozy wyników finansowych na 2024 rok.

7. PLANOWANE DZIAŁANIA ROZWOJOWE

Zgodnie z informacjami przekazanymi przez Spółkę w poprzednich raportach okresowych opublikowanych w roku bieżącym perspektywy rozwojowe Grupy VRG w 2024 roku będą w znacznym stopniu determinowane przez zmieniające się otoczenie makroekonomiczne.

W 2024 roku Grupa VRG zamierza dołożyć wszelkich starań, aby poprawić poziom sprzedaży marek modowych. Dalszy rozwój Grupy będzie budowany przez koncentrację na doskonaleniu działalności operacyjnej, realizacji zmian w markach segmentu odzieżowego nakierowanych na wzrost efektywności i zwiększanie atrakcyjności oferty dla konsumentów (z naciskiem na wiodącą markę Vistula) oraz poszukiwanie możliwości synergii sprzedażowych w ramach portfolio marek Grupy VRG (intensyfikacja działań w obszarze cross-brandingu, sprzedaży i promocji).

Grupa będzie kontynuować intensywny rozwój segmentu jubilerskiego umacniając jego pozycję w Polsce, ale też przez ostrożne działanie na rynkach zagranicznych. Będą one nakierowane na dalszy rozwój sieci dystrybucji i powierzchni handlowej oraz na wzrost przychodów z nowych rynków.

Jednocześnie, w III kwartale 2024 roku Grupa wprowadziła nowy koncept sprzedażowy skierowany do obecnych i nowych franczyzobiorców marek VRG. Obejmuje on multibrandowe salony franczyzowe trzech marek: Vistuli, Bytomia i Wólczanki, które będą dopasowane do potrzeb klientów w mniejszych miejscowościach, w których nie ma salonów własnych lub monobrandowych salonów franczyzowych.

Grupa dążąc do stworzenia warunków osiągnięcia priorytetowego celu jakim jest stopniowy wzrost wartości Grupy VRG, nie wyklucza możliwości rozwoju poprzez działania akwizycyjne, w związku z czym będzie poszukiwać potencjalnych celów, w tym marek pasujących do portfela Grupy.

W 2024 roku W.KRUK będzie nadal rozwijać własną ofertę biżuteryjną, wprowadzać kolejne kolekcje ambasadorskie i autorskie (przygotowywane przez własny zespół projektowy i Zespół Manufaktury W.KRUK), a także kolekcje przygotowywane na specjalne okoliczności. Wprowadzeniu nowych produktów będzie towarzyszyć, podobnie jak w ubiegłym roku, kampania „Rzemiosło jest piękne”, która podkreśla wyjątkowość rzemiosła jubilerskiego. Marka będzie kontynuować rozwój działalności w obszarze premium. Będzie realizować to poprzez rozwój dystrybucji, podnoszenie standardów obsługi oraz dalszą rozbudowę portfolio marek zegarkowych i biżuterii pochodzącej ze światowych manufaktur.

We wszystkich markach odzieżowych Grupa pracuje nad poprawą produktów i wdrażaniem kolekcji odpowiadających jak najlepiej potrzebom rynku. Koncentruje się przy tym na dostosowaniu oferty dla najbardziej lojalnych klientów, przy jednoczesnym ewolucyjnym pozyskiwaniu nowych odbiorców marek. VRG będzie w dalszym ciągu wzmacniać obecność swoich marek w sprzedaży internetowej i stacjonarnej, w ramach rozwoju omnichannel.

Naszym celem jest wzmocnienie Vistuli jako flagowej marki Grupy, poprzez rewizję jej strategii marketingowej i produktowej. Mają temu służyć prace nad nową koncepcją pozycjonowania marki Vistula, które mają się zakończyć w II półroczu 2024 roku. Nowy zespół projektowy pracuje nad wzornictwem i jakością oferty, szczególnie w obszarze odzieży formalnej, dostosowanej do potrzeb rynku. Tradycyjne korzenie marki będą miały swoje odzwierciedlenie w produktach eleganckich, wykonanych z materiałów wysokiej jakości. Najbliższym przejawem tych działań będzie między innymi zaplanowana na październik kolekcja high premium/ fine tailoring. Pojawią się w niej płaszcze uszyte z czystego kaszmiru, garnitury z najlepszych materiałów stanowiących mieszankę kaszmiru

z wełną, w tym również uszyte z zastosowaniem metody pół-tradycyjnej oraz klasyczne koszule z najlepszych włoskich tkanin bawełnianych. Obecne są również elementy garderoby odpowiadające aktualnym trendom, a jednocześnie spójne z długoletnim wizerunkiem marki.

W marce Wólczanka będziemy rozwijać asortyment koszul, które wzmacniają rozpoznawalność marki w tym segmencie rynku mody. Oferta kolekcji na cały 2024 rok będzie bazować na koszulach formalnych dla kobiet i mężczyzn. Dodatkowo będą produkty dzianinowe, na przykład wysokiej jakości koszulki typu t-shirt czy polo. Jedną z nowości jest specjalna kolekcja „Traveller” obejmująca koszule męskie wykonane przy użyciu nowoczesnych technologii zapobiegających nadmiernym zagnieceniom, minimalizując potrzebę prasowania. Oferta marki będzie dostępna w małych i wygodnych butikach stacjonarnych w nowym, odświeżonym koncepcie.

Bytom planuje kontynuować kierunek rozwoju produktów dla mężczyzn, którzy doceniają ponadczasową elegancję z autentycznym komfortem. Wydzwięk zakomunikowanych przez markę działań na sezon Jesień-Zima 2024 to klasyczny i ponadczasowy styl ubrań wykonanych z jakościowych tkanin. Marka będzie komunikować swoją ofertę do klientów doceniających segment upper mainstream, do stałych odbiorców, jak i do mężczyzn, którzy nie są jeszcze użytkownikami marki. Kontynuując tradycję mody formalnej bazującej na najwyższej jakości tkaninach wełnianych, w sezonie Jesień - Zima 2024 marka Bytom wprowadzi wzbogaconą linię garniturów z materiałów od renomowanego włoskiego producenta Vitale Barberis Canonico.

Deni Cler będzie nadal rozwijać elegancką i ponadczasową odzież formalną dla kobiet. Będą to klasyczne produkty, które odpowiadają również międzynarodowym trendom. Najnowsza kolekcja na sezon Jesień-Zima 2024 stanowi wyjątkową okazję do zgłębienia procesu tworzenia kolekcji, który obejmuje wszystkie etapy pracy, od koncepcji po finalny produkt. W 2024 roku marka będzie też kontynuować działania wizerunkowe mające na celu lojalizację klientek, chociażby poprzez zapoczątkowaną w 2023 roku Akademię Deni Cler.

Poza rozwojem oferty produktowej marek, Grupa planuje szereg działań nakierowanych na poprawę wyników segmentu odzieżowego. Wśród głównych inicjatyw należy podkreślić:

- starania o znaczące zwiększenie przychodów w segmencie odzieżowym;
- wycofanie się z projektów biznesowych obarczonych zbyt dużym ryzykiem (jak np. koncept większych sklepów Wólczanka, które negatywnie kontrybuowały do wyniku Grupy);
- koncentrację na zwiększeniu efektywności sieci offline (wzrost sprzedaży z m2) poprzez wdrażanie planów naprawczych dla trwale nierentownych sklepów lub zamykanie takich powierzchni);
- optymalizację procesów logistycznych;
- koncentrację na poprawie jakości planowania oraz maksymalizację działań wspierających jak najlepszą odsprzedaż.

Wymienione działania i inicjatywy będą realizowane z myślą o zwiększeniu efektywności kosztowej i zarządczej, a w efekcie powinny prowadzić do istotnej poprawy wyniku w segmencie odzieżowym Grupy.

Spółka będzie również pracować nad zwiększeniem swojej konkurencyjności jako pracodawcy oraz nad ograniczeniem niepożądanego rotacji pracowników.

Nieodłącznym elementem planowanego wzrostu VRG w segmencie fashion są działania w kanałach sprzedaży online i offline w ramach omnichannel. W tym obszarze Spółka wdrożyła m. in. projekt „one basket”, który wspiera sprzedaż poprzez dostępność całego zapasu ulokowanego w sieci stacjonarnej także w ofercie kanału e-commerce oraz korzysta z narzędzi do poprawy zarządzania zapasami w sieci przy wsparciu sztucznej inteligencji (AI) i uczenia maszynowego (ML). Grupa rozpoczęła kolejną inicjatywę mającą podnosić efektywność wydatków marketingowych oraz zwiększyć sprzedaż w obu kanałach poprzez wdrożenie marketing automation, CRM oraz mikropersonalizacji w marce Vistula, Bytom i Wólczanka w następnym kroku.

Grupa VRG wprowadza również działania związane z ESG. Od 2023 roku skutecznie trwa akcja #Poczujradośćpomagania, realizowana we współpracy marki Wólczanka z marką Ubrania do Oddania. W ramach projektu marka VRG zachęca klientów do oddawania używanych ubrań, aby te trafiły następnie do butików cyrkularnych i firm pozyskujących taką odzież. Ważne są dla Spółki również działania związane ze społeczną odpowiedzialnością biznesu, dlatego w 2024 roku w ofercie W.KRUK będą nadal pojawiać się inkluzywne kolekcje, które odpowiadają potrzebom różnorodnych klientów.

Na koniec roku 2024, Grupa planuje prowadzić działalność na około 51,2 tys. m2 powierzchni handlowej, w tym około 36,7 tys. m2 stanowić będzie powierzchnia sklepów segmentu odzieżowego, a około 14,5 tys. m2 powierzchnia sklepów segmentu jubilerskiego.

Planowane wydatki inwestycyjne w 2024 roku Spółka szacuje na poziomie ok. 50 mln PLN. Będą one przeznaczone na rozwój segmentu odzieżowego i jubilerskiego, a także na otwarcie nowych lub odnowienie istniejących już powierzchni handlowych salonów stacjonarnych marek VRG.

8. OŚWIADCZENIA ZARZĄDU

Zarząd oświadcza, że wedle jego najlepszej wiedzy sprawozdanie finansowe i dane porównywalne sporządzone zostały zgodnie z obowiązującymi zasadami rachunkowości oraz że odzwierciedlają w sposób prawdziwy, rzetelny i jasny sytuację majątkową i finansową emitenta oraz jego wynik finansowy oraz że sprawozdanie finansowe zawiera prawdziwy obraz rozwoju i sytuacji oraz osiągnięć emitenta w tym opis podstawowych ryzyk i zagrożeń.

Zarząd oświadcza, że podmiot uprawniony do badania sprawozdań finansowych, dokonujący przeglądu sprawozdania finansowego został wybrany zgodnie z przepisami prawa oraz że podmiot ten oraz biegli rewidenci dokonujący tego przeglądu spełniali warunki do wyrażenia bezstronnego i niezależnego raportu z przeglądu zgodnie z obowiązującymi przepisami i normami zawodowymi.

Mateusz Kolański

.....

Prezes Zarządu

Marta Fryzowska

.....

Wiceprezeska Zarządu

Michał Zimnicki

.....

Wiceprezes Zarządu

Łukasz Bernacki

.....

Wiceprezes Zarządu

Kraków, dnia 22 sierpnia 2024 roku



VRG
VISTULA RETAIL GROUP

VISTULA

BYTOM
SZTUKA KRAWIECTWA OD 1945

WÓLCZANKA

DENI CLER
MILANO

W.KRUK
1 8 4 0