

A woman with dark hair is lying down, looking upwards. She is wearing a shawl with horizontal stripes in shades of blue, brown, and beige. A bright yellow bag is resting on her lap. The background is a plain, light color.

LPP

**GK LPP SA
ŚRÓDROCZNY SKRÓCONY
SKONSOLIDOWANY
RAPORT ZA I PÓŁROCZE 2024**

GDAŃSK, 25 WRZEŚNIA 2024

RESERVED

CROPP

HOUSE

M O H I T O

sinsay

Spis treści

01. ŚRÓDROCZNE SKONSOLIDOWANE SPRAWOZDANIE Z DZIAŁALNOŚCI GRUPY KAPITAŁOWEJ LPP SA	3
02. ŚRÓDROCZNE SKRÓCONE SKONSOLIDOWANE SPRAWOZDANIE FINANSOWE	19
03. DODATKOWE INFORMACJE I NOTY DO ŚRÓDROCZNEGO SKRÓCONEGO SKONSOLIDOWANEGO SPRAWOZDANIA FINANSOWEGO	26
04. ŚRÓDROCZNE SKRÓCONE JEDNOSTKOWE SPRAWOZDANIE FINANSOWE	35
05. DODATKOWE INFORMACJE I NOTY DO ŚRÓDROCZNEGO SKRÓCONEGO JEDNOSTKOWEGO SPRAWOZDANIA FINANSOWEGO	43
06. OŚWIADCZENIE ZARZĄDU	52





01

ŚRÓDROCZNE SKONSOLIDOWANE SPRAWOZDANIE Z DZIAŁALNOŚCI GRUPY KAPITAŁOWEJ LPP SA

Podstawowe informacje o GK LPP

LPP to polskie, rodzinne przedsiębiorstwo zajmujące się projektowaniem, produkcją i dystrybucją odzieży. Posiada ponad 30-letnie doświadczenie w branży odzieżowej. Sieć sprzedaży Grupy obejmuje całą Polskę, kraje Europy i Bliski Wschód. Grupa działa w modelu koncepcji omnichannel na czterdziestu rynkach. Posiada pięć rozpoznawalnych marek: Sinsay, Reserved, Cropp, House i Mohito. Każda z marek posiada odmienną grupę docelową oraz inny charakter. Koncepcje kolekcji marek powstają w Polsce, natomiast szycie już zaprojektowanych modeli zlecane jest firmom zewnętrznym (głównie z Azji).

LPP posiada sieć dystrybucji (centra logistyczne) w Polsce oraz w Europie, jednocześnie inwestuje w nowe technologie, które usprawniają cały proces dystrybucji produktów do salonów stacjonarnych oraz w kanale e-commerce.

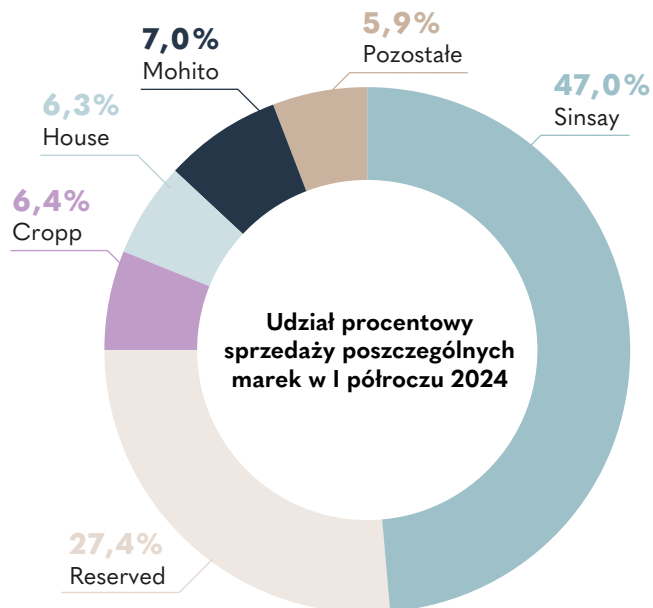
Siedziba organizacji znajduje się w Gdańsku, w którym zaczęła się historia LPP. Grupa posiada też biura w Krakowie, Warszawie, Barcelonie, Szanghaju i Dhace.

Zespół Grupy LPP liczy łącznie około 33 tysiące osób w biurach oraz strukturach sprzedaży i dystrybucji w Polsce, krajach Europy i Azji.



PORTFOLIO MAREK

Grupa posiada pięć rozpoznawalnych marek: Sinsay, Reserved, Cropp, House i Mohito. Każda z nich kierowana jest do innej grupy klientów, reprezentujących odmienny styl życia, mających inny sposób na wyrażenie siebie i inne potrzeby. Marki Reserved, Cropp, House i Mohito plasują się w umiarkowanym przedziale cenowym, natomiast Sinsay w segmencie value-for-money. Jednocześnie ze względu na omnichannelowy model LPP wszystkie marki obecne są zarówno w kanale sprzedaży stacjonarnej jak i internetowej.



Sprzedaż pozostała zawiera sprzedaż do agentów zakupowych.





STRUKTURA GRUPY KAPITAŁOWEJ

W skład Grupy Kapitałowej LPP wchodzi spółka dominująca z siedzibą w Polsce oraz 7 spółek krajowych i 28 zagranicznych. Spółki zagraniczne są w większości podmiotami zajmującymi się dystrybucją produktów marek LPP poza granicami Polski. Natomiast spółki polskie zajmują się: obsługą salonów na terenie Polski (LPP Retail Sp. z o.o.), sprzedażą odzieży promocyjnej (Printable Sp. z o.o.), obsługą logistyki (LPP Logistics Sp. z o.o.), pracami budowlanymi związanymi z centrami logistycznymi (Veviera Investments Sp. z o.o.), zarządzaniem projektami informatycznymi dla GK (Silky Coders Sp. z o.o. i Dock IT Sp. z o.o.) oraz działalnością w zakresie wynajmu nieruchomości w Polsce, gdzie zlokalizowane są sklepy marek (IL&DL Sp. z o.o.).

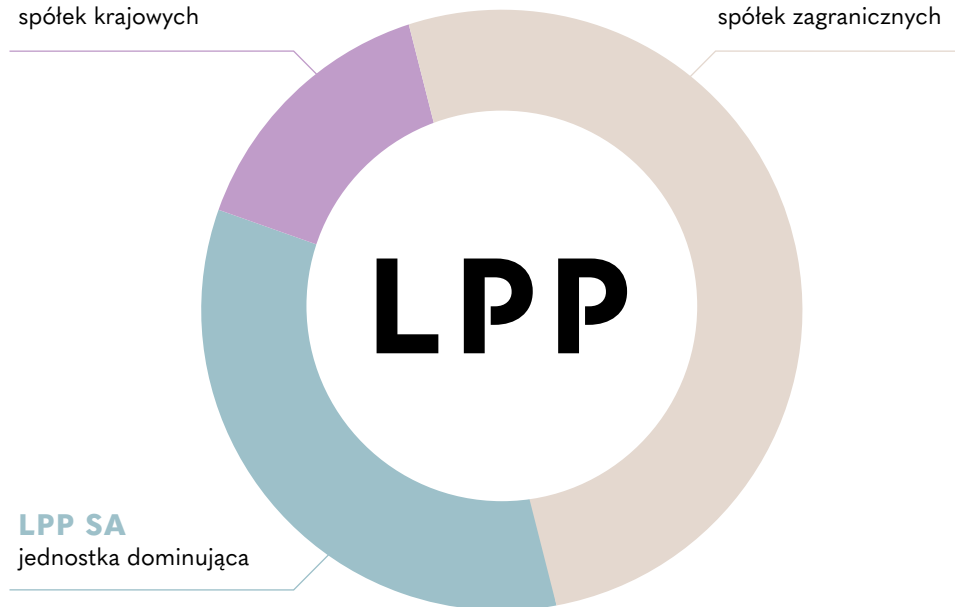
W I półroczu 2024 miały miejsce zmiany w strukturze Grupy polegające na utworzeniu zagranicznej spółki LPP Kosovo LLC, oraz likwidacji spółki DP&SL Sp. z o.o.. Zmianie też uległa nazwa spółki serbskiej na LPP Serbia DOO Beograd (wcześniej LPP Reserved DOO Beograd).

Skonsolidowane sprawozdanie finansowe GK, za okres od 1 lutego 2024 do 31 lipca 2024 roku, obejmuje wyniki jednostkowe LPP SA, wyniki zagranicznych spółek zależnych i sześciu polskich spółek zależnych. Ze względu na nieistotność danych konsolidacja nie obejmuje pozostałej polskiej spółki zależnej (prowadzącej działalność w zakresie wynajmu nieruchomości w Polsce).

STRUKTURA GRUPY KAPITAŁOWEJ LPP SA

7 ZALEŻNYCH
spółek krajowych

28 ZALEŻNYCH
spółek zagranicznych



AKCJONARIUSZE

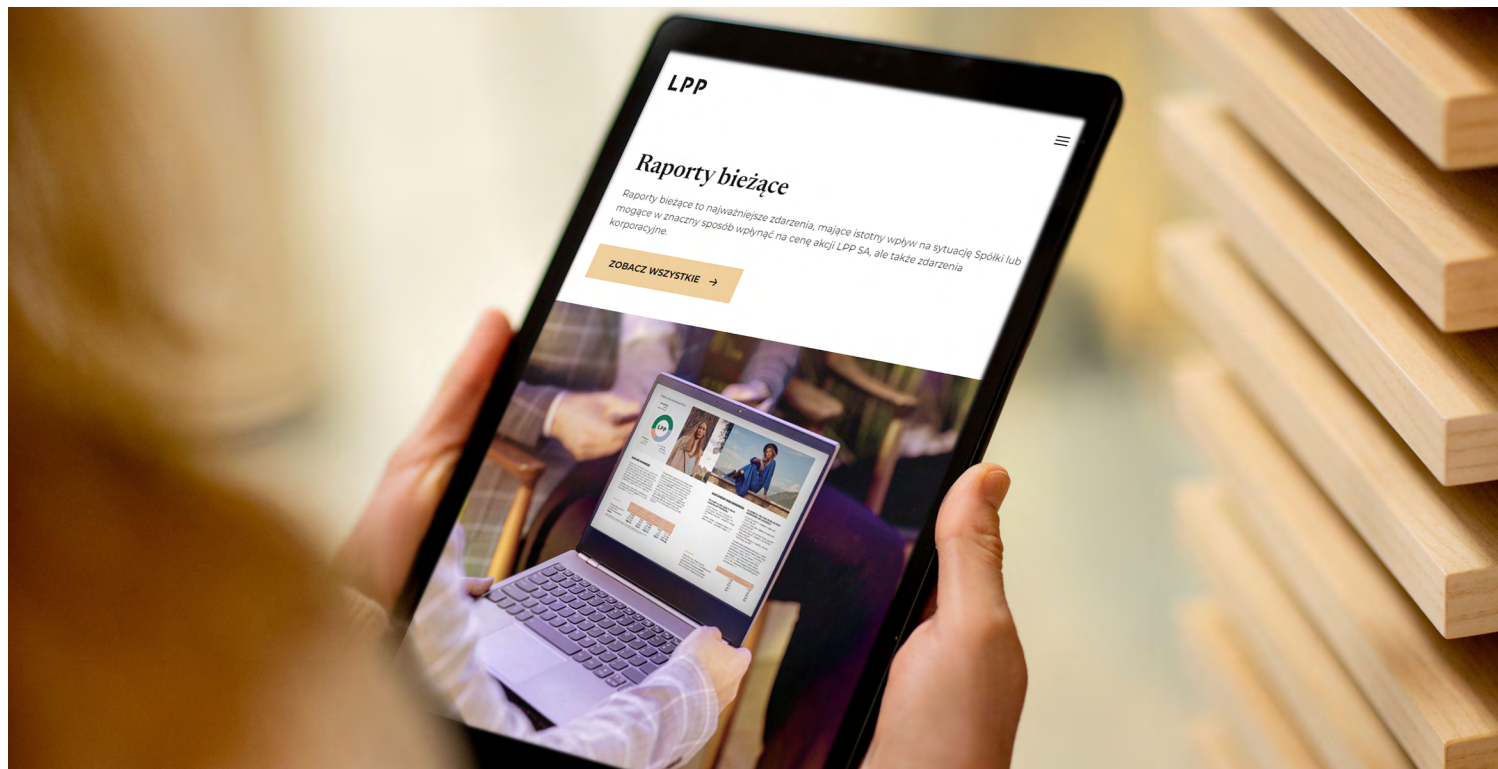
Akcje LPP są notowane na Rynku Głównym GPW od 2001 roku. Wchodzą w skład indeksów krajowych takich jak: WIG, WIG Poland, WIG20, WIG30, WIG140, WIG Odzież oraz zagranicznych: MSCI Poland Index, CECE Index, FTSE Russell Index. Dodatkowo Spółka została zakwalifikowana do segmentu spółek rodzinnych notowanych na GPW, który został uruchomiony w 2021 roku.

Cena akcji Spółki w dniu debiutu wynosiła 48,00 PLN. Najniższą wartość akcji w historii Spółka odnotowała 18 maja 2001 roku: 47,00 PLN, a najwyższą osiągnęła 26 lutego 2024 roku na poziomie 18 900,00 PLN.

Kapitał podstawowy Grupy (będący jednocześnie kapitałem akcyjnym jednostki dominującej) stanowi 1 855 890 akcji o wartości nominalnej 2 PLN każda i na dzień bilansowy wynosił 3 711 780 PLN.

Od publikacji poprzedniego raportu okresowego tj. za I kwartał 2024 miała miejsce zmiana wielkości kapitału zakładowego i ilości akcji, co było związane z podwyższeniem kapitału zakładowego o 1 400 PLN i emisją 700 zwykłych akcji na okaziciela serii M o wartości nominalnej po 2 PLN. Podwyższenie w ramach kapitału docelowego związane było z realizacją programu motywacyjnego dla członków Zarządu Spółki (RB 12/2024).

Poniższa tabela przedstawia akcjonariuszy posiadający co najmniej 5% ogólnej liczby głosów na WZA (bezpośrednio i pośrednio) na dzień przekazania raportu.



Akcjonariusz	Liczba posiadanych akcji (w szt.)	Udział w kapitale zakładowym	Liczba głosów na WZA	Udział w ogólnej liczbie głosów na WZA	Wartość nominalna udziałów
Fundacja Semper Simul*	578 889	31,2%	1 978 889	60,8%	1 157 778
Pozostali akcjonariusze	1 277 001	68,8%	1 277 001	39,2%	2 554 002
Razem	1 855 890	100,0%	3 255 890	100,0%	3 711 780

*Fundacja Semper Simul - fundacja blisko związana z panem Markiem Piechockim (art.3 ust.1 pkt 26 lit. d MAR)

RADA NADZORCZA I ZARZĄD**Na dzień 31 lipca 2024 w skład Rady Nadzorczej LPP wchodzili:**

Miłosz Wiśniewski – niezależny przewodniczący RN LPP
 Alicja Milińska – członkini RN LPP
 Jagoda Piechocka – członkini RN LPP
 Piotr Piechocki – członek RN LPP
 Grzegorz Maria Słupski – niezależny członek RN LPP

Na dzień 31 lipca 2024 w skład Zarządu LPP wchodzili:

Marek Piechocki – Prezes Zarządu LPP
 Przemysław Lutkiewicz – Wiceprezes Zarządu LPP
 Sławomir Łoboda – Wiceprezes Zarządu LPP
 Marcin Piechocki – Wiceprezes Zarządu LPP
 Mikołaj Wezdecki – Wiceprezes Zarządu LPP

W I półroczu 2024 skład Rady Nadzorczej oraz Zarządu LPP nie uległ zmianie.

Tabela obok przedstawia stan akcji LPP posiadanych na dzień przekazania raportu przez osoby wchodzące w skład Zarządu oraz Rady Nadzorczej LPP.

Od publikacji poprzedniego raportu (za I kwartał 2024) struktura akcji LPP posiadanych przez Zarząd uległa zmianie w wyniku nabycia przez osoby zarządzające akcji Spółki w ramach programu motywacyjnego za rok 2023 (RB 15/2024).

Akcjonariusz	Liczba posiadanych akcji (w szt.)	Liczba głosów na WZA
Marek Piechocki – Prezes Zarządu	1 952	1 952
Przemysław Lutkiewicz – Wiceprezes Zarządu	643	643
Sławomir Łoboda – Wiceprezes Zarządu	650	650
Marcin Piechocki – Wiceprezes Zarządu	889	889
Mikołaj Wezdecki – Wiceprezes Zarządu	1	1
Alicja Milińska – Członkini Rady Nadzorczej	732	732
Jagoda Piechocka – Członkini Rady Nadzorczej	103	103



Podstawowe wielkości obrazujące efekty funkcjonowania Grupy Kapitałowej LPP SA w okresie 01.02.2024 - 31.07.2024

LICZBA SKLEPÓW

Stan na 31.07.2024	Liczba sklepów
Sinsay	1 132
Reserved	364
Cropp	382
House	381
Mohito	233
Razem	2 492

SPRZEDAŻ W PODZIALE NA POSZCZEGÓLNE MARKI

w mln PLN	I półrocze 2024	I półrocze 2023	Zmiana r/r (%)
Sinsay	4 372	3 067	42,6%
Reserved	2 549	2 583	-1,3%
Cropp	599	592	1,1%
House	586	500	17,0%
Mohito	655	638	2,7%
Pozostałe	45	106	-57,2%
Agenci zakupowi	505	729	-30,7%
Razem	9 311	8 215	13,3%

w mln PLN	II kwartał 2024	II kwartał 2023	Zmiana r/r (%)
Sinsay	2 269	1 702	33,3%
Reserved	1 412	1 391	1,5%
Cropp	345	342	0,9%
House	337	288	16,8%
Mohito	339	329	3,0%
Pozostałe	31	78	-60,8%
Agenci zakupowi	274	445	-38,5%
Razem	5 005	4 575	9,4%

SPRZEDAŻ INTERNETOWA

w mln PLN	I półrocze 2024	I półrocze 2023	Zmiana r/r (%)
Sprzedaż internetowa	2 366	2 017	17,3%

w mln PLN	II kwartał 2024	II kwartał 2023	Zmiana r/r (%)
Sprzedaż internetowa	1 208	1 079	12,0%

PRZYCHODY ZE SPRZEDAŻY WG. REGIONÓW

Region/ kraj (w mln PLN)	I półrocze 2024	I półrocze 2023	Zmiana r/r (%)
Polska	4 090	3 448	18,6%
Zagranica	4 716	4 038	16,8%
Agenci zakupowi	505	729	-30,7%
Razem	9 311	8 215	13,3%

Region/ kraj (w mln PLN)	II kwartał 2024	II kwartał 2023	Zmiana r/r (%)
Polska	2 199	1 922	14,4%
Zagranica	2 532	2 208	14,7%
Agenci zakupowi	274	445	-38,5%
Razem	5 005	4 575	9,4%

KOSZTY DZIAŁALNOŚCI OPERACYJNEJ

MSSF16	I półrocze 2024	I półrocze 2023	Zmiana r/r
Koszty operacyjne (w mln PLN)	3 832	3 128	22,5%
Koszty operacyjne na m ² / m-c	309	300	3,1%
Koszty operacyjne/ sprzedaż	41%	38%	3,1 pp.

MSSF16	II kwartał 2024	II kwartał 2023	Zmiana r/r
Koszty operacyjne (w mln PLN)	2 009	1 580	27,2%
Koszty operacyjne na m ² / m-c	317	295	7,3%
Koszty operacyjne/ sprzedaż	40%	35%	5,6 pp.

NAKŁADY INWESTYCYJNE

w mln PLN	I półrocze 2024	I półrocze 2023	Zmiana r/r (%)
Salony	485	431	12,6%
Biura	19	42	-54,3%
Logistyka	121	9	1 307,0%
IT & Pozostałe	62	56	10,5%
Razem	687	537	27,9%

w mln PLN	II kwartał 2024	II kwartał 2023	Zmiana r/r (%)
Salony	253	209	21,2%
Biura	8	20	-59,2%
Logistyka	107	0	n/m
IT & Pozostałe	33	37	-11,1%
Razem	401	266	51,0%

POZIOM ZAPASÓW

	31.07.2024	31.07.2023	Zmiana r/r (%)
Zapasy (mln PLN)	3 905	3 126	24,9%
Zapasy na m ² w PLN	1 816	1 722	5,5%

ZADŁUŻENIE

w mln PLN, MSSF16	31.07.2024	31.07.2023	Zmiana r/r (%)
Kredyty krótkoterminowe	254	451	-43,7%
Kredyty długoterminowe	466	515	-9,4%
Obligacje	304	303	0,3%
Leasing finansowy	4 382	3 519	24,5%
Środki pieniężne	1 397	784	78,3%
Dług netto	4 009	4 005	0,1%
Dług netto/ EBITDA (4Q)	1,0	1,3	-23,4%



CZYNNIKI I ZDARZENIA, W TYM O NIETYPOWYM CHARAKTERZE, MAJĄCE ISTOTNY WPŁYW NA SKRÓCONE SPRAWOZDANIE FINANSOWE

PRZYCHODY ZE SPRZEDAŻY

W I półroczu 2024 Grupa LPP osiągnęła przychody na poziomie 9,3 mld PLN co jest wynikiem wyższym r/r o 13,3% (w walutach stałych o 18,6%).

Wzrost przychodów Grupy został uzyskany dzięki wzrostom sprzedaży w obu kanałach tj. tradycyjnym i internetowym.

Wysokie dynamiki sprzedaży w sklepach stacjonarnych tj. +19,2% r/r Grupa uzyskała dzięki wzrostom r/r powierzchni handlowej (otwarto netto 217 nowych sklepów) oraz pozytywnym LFL tj. +5,1% w prawie wszystkich markach (za wyjątkiem Reserved).

Wyższe r/r sprzedaże online tj. 17,3% zostały osiągnięte dzięki rozwojowi aplikacji mobilnych, szerszej ofercie produktowej dedykowanej sklepom internetowym oraz wyższym r/r wydatkom na performance marketing. Jednocześnie sprzedaż kanału online w I półroczu 2024 stanowiła ok. 25% całości sprzedaży Grupy (stabilnie r/r).

Największe przychody w I półroczu 2024 w ujęciu nominalnym i jednocześnie pod względem dynamiki uzyskała marka Sinsay tj. 4,4 mld PLN, wzrost 42,6% r/r. Intensywne otwarcia nowych sklepów stacjonarnych Sinsay, atrakcyjne ceny zaoferowane przez markę, pozytywny wpływ programów socjalnych w Polsce oraz sytuacja ekonomiczna

sprzyjająca popularności zakupów w segmencie value-for-money, do którego marka należy, to czynniki które przyczyniły się do wzrostu jej przychodów.

Pod względem geograficznym przychody ze sprzedaży omnichannelowej w I półroczu 2024 z zagranicy były wyższe niż przychody z Polski i stanowiły 53,6% sprzedaży omnichannelowej Grupy. Dwucyfrowe dynamiki sprzedaży zarówno w Polsce (+18,6% r/r) jak i zagranicą (+16,8% r/r) Grupa uzyskała dzięki udanym kolekcjom w prawie wszystkich markach i dynamicznemu rozwojowi sieci. Największe sprzedaże w I półroczu 2024 poza Polską Grupa osiągnęła m.in. w Rumunii i Czechach.

MARŻA BRUTTO

Grupa w I półroczu 2024 osiągnęła marżę brutto na poziomie 52,3%, co było o 3,6 pp. lepszym wynikiem niż rok wcześniej. Wyższa r/r marża brutto została osiągnięta dzięki znacząco niższymi r/r kosztom zakupów kolekcji, bardziej korzystnym r/r kursom USD/PLN oraz mniejszym r/r akcjom promocyjnym wspierającym sprzedaż. Dodatkowy wpływ miała niska baza r/r.

ZAPASY

W I półroczu 2024 Grupa zwiększyła ilość zapasów w porównaniu z rokiem wcześniejszym o 779 mln PLN, tj. o 24,9%. Jednocześnie w przeliczeniu na m² zapasy wzrosły o 5,5% r/r z 1 722 PLN/ m² do 1 816 PLN/ m². Wzrost zapasów r/r to wynik zatowarowania magazynów pod zaplanowane późniejsze otwarcia salonów Sinsay oraz otwarcia dwóch nowych magazynów

do obsługi e-commerce. Rotacja zapasów w I półroczu 2024 wyniosła 134 dni w porównaniu z 122 dniami w I półroczu 2023.

KOSZTY OPERACYJNE

Na sprawozdanie finansowe GK za I półrocze 2024 wpływ miały większe r/r koszty operacyjne. Koszty operacyjne r/r wzrosły o 22,5%. Wzrost ten był podyktowany kilkoma czynnikami: kontynuacją rozwoju sieci sprzedaży, wyższymi kosztami personelu w salonach wynikającymi ze wzrostu płacy minimalnej, kosztami logistyki (wzrost kosztów transportu ze względu na większe wolumeny towarów, kosztów personelu oraz usług obcych). Dodatkowo wpływ na wyższe r/r koszty miało uruchomienie kolejnych dwóch magazynów dedykowanych sprzedaży e-commerce (wzrost kosztów personelu i usług obcych). Jednocześnie wyższe r/r były wydatki na performance marketing przy niskiej bazie w tym samym okresie poprzedniego roku.

Wszystkie te czynniki spowodowały, że koszty na m² również wzrosły z 300 PLN na m² do 309 PLN na m².

W rezultacie udział kosztów operacyjnych w przychodach wzrósł z 38% w I półroczu 2023 do 41% w I półroczu 2024.

POZOSTAŁE PRZYCHODY I KOSZTY OPERACYJNE

Na wyniki Grupy w I półroczu 2024 na poziomie pozostałych przychodów i kosztów operacyjnych wpływ miały też jednorazowe zdarzenia, które związane były z odwróceniem odpisów na należności za towar (20,0 mln PLN) oraz

stratami w majątku trwałym i obrotowym (48,0 mln PLN).

W rezultacie powyższych czynników w okresie rozliczeniowym, Grupa osiągnęła zysk operacyjny na poziomie 1,0 mld PLN tj. 22,0% wyższy od 838 mln PLN uzyskanych rok wcześniej. Rentowność operacyjna (marża EBIT) Grupy kształtowała się na poziomie 11,0% wobec 10,2% w roku ubiegłym.

KOSZTY I PRZYCHODY FINANSOWE

Dodatkowo w I półroczu 2024 dzięki niższym r/r odsetkom od kredytów i obligacji a także w wyniku odwrócenia dyskonta na należności z tytułu zbycia udziałów w spółce rosyjskiej +42,0 mln PLN (+14,2 mln PLN w I półroczu 2023) Grupa odnotowała bardziej korzystne r/r saldo na działalności finansowej netto.

W rezultacie GK LPP w I półroczu 2024 osiągnęła zysk netto na poziomie 720 mln PLN wobec 553 mln PLN rok wcześniej, przy rentowności netto na poziomie 7,7% (wobec 6,7% w roku poprzednim).

Podstawowe wielkości obrazujące efekty funkcjonowania Grupy oraz osiągnięte marże w okresie I półrocza i II kwartału 2024 przedstawiają poniższe tabele.

Wielkość (w mln PLN)	I półrocze 2024	I półrocze 2023	Zmiana r/r (%)
Przychody ze sprzedaży	9 311	8 215	13,3%
Zysk brutto ze sprzedaży	4 872	4 000	21,8%
Koszty sklepów i dystrybucji oraz ogólne	3 832	3 128	22,5%
EBITDA	1 813	1 494	21,3%
Zysk (strata) operacyjny	1 022	838	22,0%
Zysk (strata) netto	720	553	30,1%

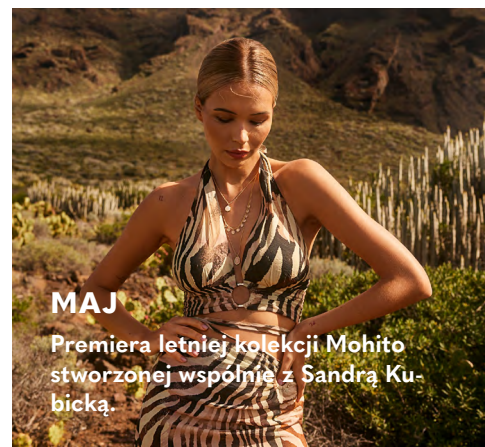
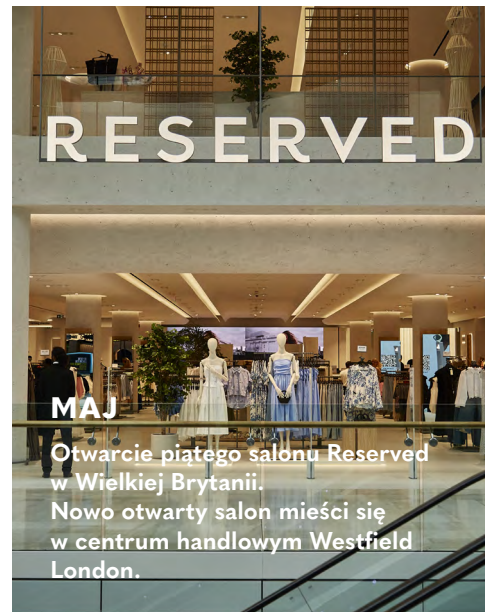
Wielkość (w mln PLN)	II kwartał 2024	II kwartał 2023	Zmiana r/r (%)
Przychody ze sprzedaży	5 005	4 575	9,4%
Zysk brutto ze sprzedaży	2 629	2 194	19,8%
Koszty sklepów i dystrybucji oraz ogólne	2 009	1 580	27,2%
EBITDA	1 018	944	7,9%
Zysk (strata) operacyjny	611	607	0,7%
Zysk (strata) netto	443	442	0,3%

Marża (%)	I półrocze 2024	I półrocze 2023	Zmiana r/r (pp.)
Brutto na sprzedaży	52,3%	48,7%	3,6 pp.
EBITDA	19,5%	18,2%	1,3 pp.
Operacyjna	11,0%	10,2%	0,8 pp.
Netto	7,7%	6,7%	1,0 pp.

Marża (%)	II kwartał 2024	II kwartał 2023	Zmiana r/r (pp.)
Brutto na sprzedaży	52,5%	47,9%	4,6 pp.
EBITDA	20,3%	20,6%	-0,3 pp.
Operacyjna	12,2%	13,3%	-1,1 pp.
Netto	8,9%	9,6%	-0,8 pp.



**INNE ISTOTNE ZDARZENIA
W I PÓŁROCZU 2024
I DO MOMENTU PUBLIKACJI
RAPORTU:**



CZYNNIKI, KTÓRE MOGĄ MIEĆ WPŁYW NA OSIĄGNIĘTE PRZEZ GRUPĘ LPP WYNIKI W PERSPEKTYWIE CO NAJMNIJ KOLEJNEGO PÓŁROCZA

Na wyniki finansowe Grupy w ciągu najbliższego półrocza wpływ może mieć kilka czynników, które jednocześnie dla Spółki mogą stanowić szanse jak i ryzyka. Z jednej strony wykorzystane potencjalne szanse mogą mieć pozytywny wpływ finansowy dla Grupy a z drugiej strony ewentualne zagrożenia mogą wpłynąć negatywnie na wyniki Grupy.

Czynniki te mogą mieć charakter zewnętrzny – niezależny od Spółki, jak i wewnętrzny, na który Spółka ma wpływ.

SZANSE

- Programy socjalne w Polsce, wzrost płacy minimalnej, mogące wpłynąć na większą skłonność do zakupów odzieży przez osoby korzystające ze świadczenia lub wzrostu płacy minimalnej.
- Otwarcia nowych salonów (głównie marki Sinsay) w lokalizacjach typu retail park w małych miejscowościach.
- Ekspansja na nowych rynkach (zwłaszcza Europa Południowa).
- Rozwój aplikacji mobilnych wszystkich marek.
- Trendy modowe, atrakcyjność kolekcji oraz produktów dostosowanych do potrzeb klientów oferowanych przez Spółkę.
- Większe możliwości negocjacyjne z dostawcami towarów dla Spółki będące wynikiem sytuacji w branży.
- Aprecjacja PLN w stosunku do USD – wpływająca pozytywnie na marże brutto na sprzedaży.
- Kontrola kosztów operacyjnych (SG&A).
- Wprowadzane przez Spółkę nowe rozwiązania technologiczne w sklepach i magazynach.
- Implementowanie przez Spółkę nowych rozwiązań AI w obszarach logistyki, e-commerce, działach przygotowania produktu.

ZAGROŻENIA I RYZYKA

- Brak odbicia w gospodarce i w konsumpcji a w konsekwencji wpływ na zachowanie klientów i klientek.
- Niestabilność geopolityczna i ewentualne zakłócenia w łańcuchu dostaw wynikające z sytuacji w Azji Wschodniej.
- Wzrost kosztów frachtu morskiego mający wpływ na marżę brutto.
- Wzrost płacy minimalnej w Polsce wpływający negatywnie na koszty operacyjne Grupy.
- Wzrost konkurencji w segmencie value-for-money.

CELE NA ROK FINANSOWY 2024

- Uwzględniając powyższe szanse i ryzyka, a także zwiększenie powierzchni handlowej, pozytywne LFL i dwucyfrowy wzrost sprzedaży r/r w kanale online, Grupa spodziewa się w 2024 roku przychodów w przedziale 20-21 mld PLN oraz marży brutto na sprzedaży kształtującej się w granicach 52-53%.
- Spółka zakłada też utrzymanie efektywności kosztowej (wskaźnik: koszty operacyjne/sprzedaż poniżej 40%) oraz wydatki inwestycyjne na poziomie 1,5 mld PLN z tego 1,2 mld PLN na sklepy.
- Dodatkowo Spółka chce zachować bezpieczny poziom zadłużenia i nie ma planów rolowania obligacji.

Informacje uzupełniające

Spółka nie jest stroną istotnych postępowań toczących się przed sądem czy innym organem administracyjnym dotyczących zobowiązań oraz wierzytelności Spółki lub jednostki zależnej.

W okresie sprawozdawczym nie wystąpiły inne transakcje z podmiotami powiązanymi niż wskazane w pkt. 19 Skonsolidowanego sprawozdania finansowego i pkt. 18 Jednostkowego sprawozdania finansowego za I półrocze 2024.

W okresie sprawozdawczym LPP ani żadna spółka zależna od LPP nie udzieliła o znacznej wartości poręczeń kredytu, pożyczki, gwarancji łącznie jednemu podmiotowi lub jednostce zależnej od tego podmiotu.

W związku z tym, że Spółka nie podaje prognoz wyników na dany rok, nie dotyczy jej stanowisko zarządu odnośnie możliwości ich realizacji w świetle wyników zaprezentowanych w raporcie.

Raport zawiera podstawowe informacje, które są istotne dla oceny sytuacji Grupy Kapitałowej LPP. W opinii Zarządu nie istnieją obecnie żadne zagrożenia dla realizacji zobowiązań GK LPP.

GDAŃSK, DNIA 25 WRZEŚNIA 2024 ROKU

ZARZĄD LPP SA:

MAREK PIECHOCKI
Prezes Zarządu

PRZEMYSŁAW LUTKIEWICZ
Wiceprezes Zarządu

SŁAWOMIR ŁOBODA
Wiceprezes Zarządu

MARCIN PIECHOCKI
Wiceprezes Zarządu

MIKOŁAJ WEZDECKI
Wiceprezes Zarządu



02

ŚRÓDROCZNE SKRÓCONE SKONSOLIDOWANE SPRAWOZDANIE FINANSOWE

Wprowadzenie

Niniejszym zatwierdzamy śródroczne skrócone skonsolidowane sprawozdanie finansowe Grupy LPP SA za okres 6 miesięcy zakończone dnia 31 lipca 2024 roku, składające się ze śródrocznego skróconego skonsolidowanego sprawozdania z całkowitych dochodów wykazującego całkowite dochody ogółem w kwocie 701 mln PLN, śródrocznego skróconego skonsolidowanego sprawozdania z sytuacji finansowej, które po stronie aktywów i pasywów wykazuje sumę 16 043 mln PLN, śródrocznego skróconego skonsolidowanego sprawozdania z przepływów pieniężnych wykazującego zwiększenie stanu środków pieniężnych netto o kwotę 331 mln PLN, śródrocznego skróconego skonsolidowanego sprawozdania ze zmian w kapitale własnym wykazującego zmniejszenie stanu kapitału własnego o kwotę 429 mln PLN oraz not zawierających opis istotnych zasad rachunkowości oraz inne objaśnienia.

GDAŃSK, DNIA 25 WRZEŚNIA 2024 ROKU

ZARZĄD LPP SA:

MAREK PIECHOCKI
Prezes Zarządu

PRZEMYSŁAW LUTKIEWICZ
Wiceprezes Zarządu

SŁAWOMIR ŁOBODA
Wiceprezes Zarządu

MARCIN PIECHOCKI
Wiceprezes Zarządu

MIKOŁAJ WEZDECKI
Wiceprezes Zarządu

WYBRANE ŚRÓDROCZNE SKONSOLIDOWANE DANE FINANSOWE

za okres 6 miesięcy zakończony dnia 31 lipca 2024 roku

Wybrane skonsolidowane dane finansowe	w mln PLN		w mln EUR	
	Narastająco			
	01.02.2024 - 31.07.2024	01.02.2023 - 31.07.2023	01.02.2024 - 31.07.2024	01.02.2023 - 31.07.2023
Przychody ze sprzedaży	9 311	8 215	2 164	1 800
Zysk (strata) z działalności operacyjnej	1 022	838	238	184
Zysk (strata) brutto	932	711	217	156
Zysk (strata) netto przypadający akcjonariuszom jednostki dominującej	720	553	167	121
Średnia ważona liczba akcji	1 855 355	1 854 666	1 855 355	1 854 666
Zysk (strata) na jedną akcję (w PLN)	388,07	298,17	90,19	65,33
Przepływy pieniężne netto z działalności operacyjnej	2 174	2 125	505	466
Przepływy pieniężne netto z działalności inwestycyjnej	-888	-484	-206	-106
Przepływy pieniężne netto z działalności finansowej	-955	-1 334	-222	-292
Przepływy pieniężne netto, razem	331	307	77	67

Wybrane skonsolidowane dane finansowe	w mln PLN		w mln EUR	
	Na dzień			
	31.07.2024	31.01.2024	31.07.2024	31.01.2024
Aktywa razem	16 043	13 802	3 735	3 178
Zobowiązania długoterminowe	3 803	3 431	885	790
Zobowiązania krótkoterminowe	7 952	5 654	1 851	1 302
Kapitał własny	4 288	4 717	998	1 086
Kapitał podstawowy	4	4	1	1
Średnia ważona liczba akcji	1 855 355	1 855 190	1 855 355	1 855 190
Wartość księgowa na jedną akcję (w PLN)	2 311,15	2 542,60	538,06	585,39
Zadeklarowana lub wypłacona dywidenda na jedną akcję (w PLN)	610,00	430,00	142,02	99,00

ŚRÓDROCZNE SKRÓCONE SKONSOLIDOWANE SPRAWOZDANIE Z CAŁKOWITYCH DOCHODÓW

za okres 6 miesięcy zakończony dnia 31 lipca 2024 roku

Sprawozdanie z całkowitych dochodów (w mln PLN)	Noty	I półrocze		II kwartał	
		01.02.2024 - 31.07.2024	01.02.2023 - 31.07.2023	01.05.2024 - 31.07.2024	01.05.2023 - 31.07.2023
Działalność kontynuowana					
Przychody ze sprzedaży	7	9 311	8 215	5 005	4 575
Koszt własny sprzedaży		4 439	4 215	2 376	2 381
Zysk (strata) brutto na sprzedaży		4 872	4 000	2 629	2 194
Koszty sklepów i dystrybucji		3 322	2 701	1 799	1 392
Koszty ogólne		510	426	210	188
Pozostałe przychody operacyjne	8	41	28	19	14
Pozostałe koszty operacyjne	8	59	63	28	21
Zysk (strata) z działalności operacyjnej		1 022	838	611	607
Przychody finansowe	9	69	33	36	18
Koszty finansowe	9	159	160	97	59
Zysk (strata) brutto		932	711	550	566
Podatek dochodowy	10	212	158	107	125
Zysk (strata) netto razem		720	553	443	441
Zysk netto przypadający:					
Akcjonariuszom podmiotu dominującego		720	548	444	438
Udziałowcom niekontrolującym		0	5	-1	3
Inne całkowite dochody					
Pozycje przeniesione do wyniku finansowego					
Różnice kursowe z przeliczenia jednostek		-19	-62	-9	-41
Całkowite dochody ogółem		701	491	434	400

Przypisane:

Akcjonariuszom podmiotu dominującego	701	486	435	397
Udziałowcom niekontrolującym	0	5	-1	3
Średnia ważona liczba akcji	1 855 355	1 854 666	1 855 355	1 854 666
Rozwodniona liczba akcji	1 855 355	1 854 666	1 855 355	1 854 666
Zysk (strata) netto przypadający akcjonariuszom podmiotu dominującego na jedną akcję (w PLN)	388,07	295,47	239,31	236,16
Rozwodniony zysk (strata) netto przypadający akcjonariuszom podmiotu dominującego na jedną akcję (w PLN)	388,07	295,47	239,31	236,16
Zysk (strata) netto z działalności kontynuowanej na jedną akcję (w PLN)	388,07	298,17	238,77	237,78
Rozwodniony zysk (strata) netto z działalności kontynuowanej na jedną akcję (w PLN)	388,07	298,17	238,77	237,78

ŚRÓDROCZNE SKRÓCONE SKONSOLIDOWANE SPRAWOZDANIE Z SYTUACJI FINANSOWEJ

na dzień 31 lipca 2024 roku

Sprawozdanie z sytuacji finansowej (w mln PLN)	Noty	Stan na koniec:		
		31.07.2024	31.01.2024	31.07.2023
AKTYWA				
Aktywa trwałe		8 818	7 973	7 440
1. Rzeczowe aktywa trwałe	11	3 972	3 643	3 480
2. Aktywa z tytułu prawa do użytkowania		3 734	3 245	2 864
3. Aktywa niematerialne		301	271	210
4. Wartość firmy		183	183	183
5. Znak towarowy		78	78	78
6. Należności długoterminowe		257	229	282
7. Aktywa z tytułu podatku odroczonego		278	306	328
8. Rozliczenia międzyokresowe		9	9	6
9. Pozostałe aktywa finansowe	14	6	9	9
Aktywa obrotowe		7 225	5 829	5 635
1. Zapasy	12	3 905	3 040	3 126
2. Należności z tytułu dostaw i usług		765	810	895
3. Należności z tytułu podatku dochodowego		18	36	51
4. Należności krótkoterminowe		99	90	50
5. Pozostałe aktywa niefinansowe		70	66	40
6. Rozliczenia międzyokresowe		75	82	76
7. Pozostałe aktywa finansowe	14	74	68	52
8. Depozyty i fundusze inwestycyjne	13	822	561	561
9. Środki pieniężne i ich ekwiwalenty		1 397	1 076	784
Aktywa RAZEM		16 043	13 802	13 075

Sprawozdanie z sytuacji finansowej (w mln PLN)	Noty	Stan na koniec:		
		31.07.2024	31.01.2024	31.07.2023
KAPITAŁ WŁASNY I ZOBOWIĄZANIA				
Kapitał własny		4 288	4 717	3 678
1. Kapitał podstawowy	15	4	4	4
2. Kapitał ze sprzedaży akcji powyżej ich wartości nominalnej		364	364	364
3. Pozostałe kapitały		2 962	2 466	2 458
4. Różnice kursowe z przeliczenia jednostek		-52	-33	-5
5. Zyski zatrzymane		1 007	1 913	854
6. Kapitał udziałowców niekontrolujących		3	3	3
Zobowiązania długoterminowe		3 803	3 431	3 514
1. Kredyty bankowe i pożyczki	16	466	490	514
2. Zobowiązania z tytułu leasingu		3 297	2 892	2 606
3. Obligacje		0	0	303
4. Zobowiązania z tytułu świadczeń pracowniczych		3	2	2
5. Zobowiązania z tytułu podatku odroczonego		0	2	2
6. Rozliczenia międzyokresowe		37	45	87
Zobowiązania krótkoterminowe		7 952	5 654	5 883
1. Zobowiązania z tytułu dostaw i usług oraz pozostałe zobowiązania	16	5 497	4 185	3 808
2. Zobowiązania z tytułu dywidendy		601	0	397
3. Zobowiązania kontraktowe		23	29	19
4. Zobowiązania do zwrotu zapłaty dla klientów		112	85	98
5. Kredyty bankowe i pożyczki	16	254	49	451
6. Zobowiązania z tytułu leasingu		1 085	1 015	913
7. Zobowiązania z tytułu świadczeń pracowniczych		197	181	137
8. Zobowiązania z tytułu podatku dochodowego		117	53	16
9. Rezerwy		10	6	7
10. Rozliczenia międzyokresowe		56	51	37
Kapitał własny i zobowiązania RAZEM		16 043	13 802	13 075

ŚRÓDROCZNE SKRÓCONE SKONSOLIDOWANE SPRAWOZDANIE Z PRZEPIŹYWÓW PIENIĘŻNYCH

za okres 6 miesięcy zakończony dnia 31 lipca 2024 roku

Sprawozdanie z przepływów pieniężnych (w mln PLN)	Noty	I półrocze		II kwartał	
		01.02.2024 - 31.07.2024	01.02.2023 - 31.07.2023	01.05.2024 - 31.07.2024	01.05.2023 - 31.07.2023
A. Przepływy środków pieniężnych z działalności operacyjnej - metoda pośrednia					
I. Zysk (strata) brutto		932	711	550	566
II. Korekty razem		1 242	1 414	795	414
1. Amortyzacja		791	656	407	336
2. (Zyski) straty z tytułu różnic kursowych		6	-36	4	-27
3. Odsetki i udziały w zyskach (dywidendy)		103	116	43	65
4. (Zysk) strata z działalności inwestycyjnej		9	-2	2	-4
5. Zapłacony podatek dochodowy		-104	-326	-21	-245
6. Zmiana stanu rezerw i świadczeń pracowniczych		8	-15	22	-4
7. Zmiana stanu zapasów		-886	170	-728	171
8. Zmiana stanu należności i pozostałych aktywów		168	86	376	148
9. Zmiana stanu zobowiązań krótkoterminowych, z wyjątkiem pożyczek i kredytów		1 143	780	681	-11
10. Zmiana stanu rozliczeń międzyokresowych		3	-16	9	-15
11. Inne korekty		1	1	0	0
III. Przepływy pieniężne netto z działalności operacyjnej		2 174	2 125	1 345	980
B. Przepływy środków pieniężnych z działalności inwestycyjnej					
I. Wpływy		51	63	21	31
1. Zbycie aktywów niematerialnych oraz rzeczowych aktywów trwałych		51	62	21	30
2. Spłata udzielonych pożyczek z odsetkami		0	1	0	1
3. Inne wpływy inwestycyjne (fundusze inwestycyjne)	14	0	0	0	0
II. Wydatki		939	547	401	276
1. Nabycie aktywów niematerialnych oraz rzeczowych aktywów trwałych		687	537	401	266
2. Udzielone pożyczki		0	0	0	0
3. Inne wydatki inwestycyjne	14	252	10	0	10
III. Przepływy pieniężne netto z działalności inwestycyjnej		-888	-484	-380	-245
C. Przepływy środków pieniężnych z działalności finansowej					
I. Wpływy		205	0	63	0
1. Kredyty i pożyczki		205	0	63	0
II. Wydatki		1 160	1 334	327	702
1. Dywidendy i inne wypłaty na rzecz właścicieli		529	399	0	399
2. Spłaty kredytów i pożyczek		24	379	12	13
3. Płatności zobowiązań z tytułu leasingu finansowego		506	441	257	224
4. Odsetki		101	115	58	66
III. Przepływy pieniężne netto z działalności finansowej		-955	-1 334	-264	-702
D. Przepływy pieniężne netto, razem		331	307	701	33
E. Bilansowa zmiana stanu środków pieniężnych, w tym:		321	318	786	784
- zmiana stanu środków pieniężnych z tytułu różnic kursowych		-10	11	-6	6
F. Środki pieniężne na początek okresu		1 000	390	630	664
G. Środki pieniężne na koniec okresu		1 331	697	1 331	697

ŚRÓDROCZNE SKRÓCONE SKONSOLIDOWANE SPRAWOZDANIE ZE ZMIAN W KAPITALE WŁASNYM

za okres 6 miesięcy zakończony dnia 31 lipca 2024 roku

Sprawozdanie ze zmian w kapitale własnym (w mln PLN)	Kapitał podstawowy	Kapitał ze sprzedaży akcji powyżej ich wartości	Pozostałe kapitały	Różnice kursowe z przeliczenia jednostek	Zyski zatrzymane	Kapitał własny przypadający jednostce dominującej	Udziały niekontrolujące	Kapitał własny RAZEM
Stan na 1 lutego 2024 roku	4	364	2 466	-33	1 913	4 714	3	4 717
Wynagrodzenie płatne akcjami	0	0	2	0	0	2	0	2
Podział wyniku za 2023 rok	0	0	494	0	-494	0	0	0
Wyplata dywidendy	0	0	0	0	-1 132	-1 132	0	-1 132
Transakcje z właścicielami	0	0	496	0	-1 626	-1 130	0	-1 130
Zysk netto za I półrocze 2024 zakończone 31 lipca 2024 roku	0	0	0	0	720	720	0	720
Różnice kursowe z przeliczenia jednostek zagranicznych	0	0	0	-19	0	-19	0	-19
Całkowite dochody ogółem	0	0	0	-19	720	701	0	701
Stan na 31 lipca 2024 roku	4	364	2 962	-52	1 007	4 285	3	4 288
Stan na 1 lutego 2023 roku	4	364	2 721	57	840	3 986	-2	3 984
Wynagrodzenie płatne akcjami	0	0	1	0	0	1	0	1
Wyplata dywidendy	0	0	-264	0	-534	-798	0	-798
Transakcje z właścicielami	0	0	-263	0	-534	-797	0	-797
Zysk netto za I półrocze 2023 zakończone 31 lipca 2023 roku	0	0	0	0	548	548	5	553
Różnice kursowe z przeliczenia jednostek zagranicznych	0	0	0	-62	0	-62	0	-62
Całkowite dochody ogółem	0	0	0	-62	548	486	5	491
Stan na 31 lipca 2023 roku	4	364	2 458	-5	854	3 675	3	3 678

03

DODATKOWE INFORMACJE I NOTY DO ŚRÓDROCZNEGO SKRÓCONEGO SKONSOLIDOWANEGO SPRAWOZDANIA FINANSOWEGO

ZA OKRES OD 01.02.2024 DO 31.07.2024

1. INFORMACJE OGÓLNE

Grupa Kapitałowa LPP SA (dalej zwaną „Grupą Kapitałową”, „Grupą”, „GK”) składa się z LPP SA („Jednostka dominująca”, „Spółka”) i spółek zależnych.

Jednostka dominująca jest wpisana do rejestru przedsiębiorców Krajowego Rejestru Sądowego prowadzonego przez Sąd Rejonowy Gdańsk-Północ dla miasta Gdańska, VII Wydział Gospodarczy Krajowego Rejestru Sądowego pod numerem KRS 0000000778.

Czas trwania jednostki dominującej oraz jednostek wchodzących w skład Grupy jest nieoznaczony.

Podstawowym przedmiotem działania Grupy jest:

- sprzedaż detaliczna odzieży;
- sprzedaż hurtowa odzieży.

Niniejsze śródroczne skrócone skonsolidowane sprawozdanie finansowe Grupy za okres 6 miesięcy zakończony 31 lipca 2024 roku zostało przez Zarząd LPP SA zatwierdzone do publikacji w dniu 25 września 2024 roku.

2. ZMIANY W SKŁADZIE GRUPY

W okresie 6 miesięcy zakończonym 31 lipca 2024 roku nastąpiła zmiana w składzie Grupy w stosunku do 31 stycznia 2024 roku polegająca na założeniu spółki dystrybucyjnej w Kosowie oraz likwidacji jednej ze spółek polskich.

Nowopowstała spółka została powołana w celu dalszej sprzedaży towarów na terenie Kosowa.

3. PODSTAWA SPORZĄDZENIA ŚRÓDROCZNEGO SKRÓCONEGO SKONSOLIDOWANEGO SPRAWOZDANIA FINANSOWEGO ORAZ ISTOTNE ZASADY RACHUNKOWOŚCI

3.1. PODSTAWA SPORZĄDZANIA

Niniejsze śródroczne skrócone skonsolidowane sprawozdanie finansowe zostało sporządzone zgodnie z Międzynarodowym Standardem Rachunkowości nr 34 „Śródroczna Sprawozdawczość Finansowa” zatwierdzonym przez UE („MSR34”).

Śródroczne skrócone skonsolidowane sprawozdanie finansowe nie obejmuje wszystkich informacji oraz ujawnień wymaganych w rocznym sprawozdaniu finansowym i należy je czytać łącznie ze skonsolidowanym sprawozdaniem finansowym Grupy za rok zakończony 31 stycznia 2024 roku zatwierdzonym do publikacji w dniu 26 marca 2024 roku.

Walutą sprawozdawczą niniejszego śródrocznego skróconego skonsolidowanego sprawozdania finansowego jest złoty polski, a wszystkie kwoty wyrażone są w milionach złotych polskich, o ile nie podano inaczej.

Dane zaprezentowane w tym sprawozdaniu za okres 6 miesięcy zakończony 31 lipca 2024 roku zostały poddane przeglądowi półrocznemu przez biegłego rewidenta. Skonsolidowane sprawozdanie z przepływów pieniężnych oraz skonsolidowane sprawozdanie z całkowitych dochodów oraz noty do skonsolidowanego sprawozdania z całkowitych dochodów obejmują także dane za II kw. tj. okres 3 miesięcy

zakończony dnia 31 lipca 2024 roku a także dane porównawcze za okres 3 miesięcy zakończony dnia 31 lipca 2023 roku. Przy czym dane za okres 3 miesięcy nie były przedmiotem przeglądu ani badania przez biegłego rewidenta.

W okresach objętych śródrocznym skróconym skonsolidowanym sprawozdaniem finansowym, do przeliczenia wybranych danych finansowych zastosowano następujące kursy wymiany złotego w stosunku do EUR, ustalone przez Narodowy Bank Polski:

- kurs obowiązujący na ostatni dzień okresu sprawozdawczego: 31.07.2024 to 4,2953 PLN/EUR a 31.01.2024 to 4,3434 PLN/EUR,
- średni kurs w okresie, obliczony jako średnia arytmetyczna kursów obowiązujących na ostatni dzień każdego miesiąca w danym okresie: 01.02.-31.07.2024 to 4,3029 PLN/EUR, 01.02.-31.07.2023 to 4,5638 PLN/EUR.

Śródroczne skrócone skonsolidowane sprawozdanie finansowe zostało sporządzone przy założeniu kontynuowania działalności gospodarczej przez Grupę w dającej się przewidzieć przyszłości i nie zawiera żadnych korekt dotyczących różnych metod wyceny i klasyfikacji aktywów i zobowiązań, które mogłyby zostać uznane za konieczne, gdyby Grupa nie była w stanie kontynuować działalności w dającej się przewidzieć przyszłości.

3.2. ZMIANY SZACUNKÓW I ZAŁOŻEŃ

Przy sporządzaniu śródrocznego skróconego skonsolidowanego sprawozdania finansowego Zarząd Spółki dominującej kieruje się osądem przy dokonywaniu szacunków i założeń, które

mają wpływ na stosowane zasady rachunkowości oraz prezentowane wartości aktywów, zobowiązań, przychodów i kosztów. Faktycznie zrealizowane wartości mogą się różnić od szacowanych przez Zarząd.

Informacje o szacunkach i założeniach, które są znaczące dla sprawozdania finansowego zostały zaprezentowane w skonsolidowanym sprawozdaniu finansowym za rok obrotowy zakończony 31 stycznia 2024 roku. Ponadto Grupa zaprezentowała w niniejszym skróconym śródrocznym skonsolidowanym sprawozdaniu finansowym wpływ dokonanych założeń Zarządu na szacunek odpisów aktualizujących (nota 7, 11 i 12) oraz przychodów z umów z klientami (nota 7).

Zarząd podkreśla, że wszelkie szacunki dotyczące transakcji sprzedaży spółki Re Trading OOO wykazane w notach 7 oraz 10 są obciążone niepewnością związaną ze skutkami działań wojennych prowadzonych przez Rosję. Szacunki dotyczące wartości aktywów związanych z rynkiem rosyjskim przeprowadzone zostały według najlepszej wiedzy Zarządu. Zmiana sytuacji gospodarczej i ekonomicznej w Rosji może skutkować w przyszłości zmianami szacunków Zarządu w zakresie ryzyk związanych z tymi aktywami

3.3. ZASADY RACHUNKOWOŚCI

Niniejsze śródroczne skrócone skonsolidowane sprawozdanie finansowe zostało sporządzone zgodnie z zasadami rachunkowości, które zostały zaprezentowane w ostatnim skonsolidowanym sprawozdaniu finansowym Grupy za rok zakończony 31 stycznia 2024 roku.

3.4. KOREKTY BŁĘDÓW ORAZ ZMIANA ZASAD RACHUNKOWOŚCI

W śródrocznym skróconym skonsolidowanym sprawozdaniu finansowym nie miała miejsca korekta błędów ubiegłych lat jak i również zmiana zasad rachunkowości.

4. SEZONOWOŚĆ DZIAŁALNOŚCI

Sezonowość w sprzedaży jest zjawiskiem dotyczącym całości rynku odzieżowego tak w Polsce jak i poza granicami. Zazwyczaj marża brutto uzyskiwana w okresie sprzedaży nowej kolekcji w regularnych cenach jest wyższa od marży notowanej w okresie wyprzedaży kolekcji. Taka sytuacja wpływa na dysproporcje w wysokości marż uzyskiwanych w poszczególnych kwartałach kalendarzowego roku (największe w drugim i czwartym kwartale, najmniejsze w pierwszym i trzecim). Aby uniknąć dużych różnic w marżach pomiędzy kwartałami, Grupa zmieniła rok obrotowy dostosowując go do kalendarza kolekcji a tym samym niwelując wpływ wyprzedaży i sezonowości na marże poszczególnych kwartałów roku.

5. SEGMENTY OPERACYJNE

Przychody oraz wyniki finansowe dotyczące segmentów geograficznych za okres od 1 lutego 2024 roku do 31 lipca 2024 roku oraz za okres porównywalny zostały przedstawione w tabelach obok.

Wskazane poniżej obszary geograficzne obejmują poszczególne kraje, na obszarze których, został wygenerowany przychód jak i pozostałe wyniki dla GK LPP SA. Podział krajów wygląda następująco:

Polska	Europa Zachodnia	Europa Środkowo-Wschodnia	Europa Południowo-Wschodnia	Kraje regionu Morza Bałtyckiego	Pozostałe
 Polska	 Niemcy,  Włochy,  Finlandia,  Wielka Brytania	 Czechy,  Słowacja,  Węgry	 Rumunia,  Bułgaria,  Grecja,  Macedonia,  Serbia,  Bośnia,  Chorwacja,  Słowenia	 Litwa,  Łotwa,  Estonia	 Ukraina,  Kazachstan,  Białoruś, agenci zakupowi oraz sprzedaż franczyzowa

01.02.2024 - 31.07.2024 (w mln PLN)	Polska	Europa Zachodnia	Europa Środkowo-Wschodnia	Europa Południowo-Wschodnia	Kraje regionu Morza Bałtyckiego	Pozostałe	Suma
Przychody ze sprzedaży	4 090	541	1 092	1 895	367	1 326	9 311
Zysk (strata) z działalności operacyjnej	656	-25	68	189	35	99	1 022
Zysk przed opodatkowaniem							932
Podatek dochodowy							212
Zysk (strata) netto							720

01.02.2023 - 31.07.2023 (w mln PLN)	Polska	Europa Zachodnia	Europa Środkowo-Wschodnia	Europa Południowo-Wschodnia	Kraje regionu Morza Bałtyckiego	Pozostałe	Suma
Przychody ze sprzedaży	3 448	399	1 047	1 535	379	1 407	8 215
Zysk (strata) z działalności operacyjnej	453	23	83	97	50	132	838
Zysk przed opodatkowaniem							711
Podatek dochodowy							158
Zysk (strata) netto							553

6. DZIAŁALNOŚĆ ZANIECHANA

W bieżącym okresie nie miała miejsce działalność zaniechana.

7. PRZYCHODY Z UMÓW Z KLIENTAMI

Tabela obok przedstawia przychody z tytułu umów z klientami w podziale na kategorie, które odzwierciedlają sposób, w jaki czynniki ekonomiczne wpływają na charakter, kwotę, termin płatności oraz niepewność przychodów i przepływów pieniężnych.

W ramach umowy dezinwestycji spółki Re Trading strony przewidziały okres przejściowy, w którym LPP SA zobowiązało się do wsparcia inwestora w procesach m.in. zakupu towarów. Sprzedaż towarów, która dotyczyła wyżej wymienionego wsparcia, i która odbywała się za pośrednictwem agentów zakupowych, została wykazana w pozycji i kolumnie Pozostałe i wyniosła 505 mln w I półroczu 2024 oraz 729 mln w okresie porównawczym.

NALEŻNOŚCI Z TYTUŁU DOSTAW I USŁUG I POZOSTAŁYCH NALEŻNOŚCI

Grupa LPP sprzedaje odzież i akcesoria w sklepach stacjonarnych oraz internetowych w Polsce i za granicą do klienta docelowego za gotówkę lub kartę płatniczą. Taki model biznesowy powoduje, że stan należności jest relatywnie niski. W ramach należności z tytułu dostaw i usług oraz pozostałych należności wykazywane są też rozrachunki z tytułu sprzedaży hur-

Przychody z umów z klientami za okres od 01.02.2024 - 31.07.2024 (w mln PLN)	Polska	Europa Zachodnia	Europa Środkowo-Wschodnia	Europa Południowo-Wschodnia	Kraje regionu Morza Bałtyckiego	Pozostałe	Ogółem
Rodzaj sprzedaży							
online	1 134	225	297	452	79	178	2 366
offline	2 956	316	795	1 443	288	1 147	6 946
Razem	4 090	541	1 092	1 895	367	1 326	9 311
Brand							
Sinsay	1 806	110	510	1 278	154	514	4 372
Reserved	1 189	400	328	342	126	164	2 549
Cropp	321	12	69	92	34	71	599
House	370	7	67	68	22	53	586
Mohito	359	12	120	115	31	19	655
Pozostałe	46	0	0	0	0	505	551
Razem	4 090	541	1 092	1 895	367	1 326	9 311

Przychody z umów z klientami za okres od 01.02.2023 - 31.07.2023 (w mln PLN)	Polska	Europa Zachodnia	Europa Środkowo-Wschodnia	Europa Południowo-Wschodnia	Kraje regionu Morza Bałtyckiego	Pozostałe	Ogółem
Rodzaj sprzedaży							
online	908	162	293	414	90	151	2 017
offline	2 541	237	754	1 121	289	1 256	6 197
Razem	3 448	399	1 047	1 535	379	1 407	8 215
Brand							
Sinsay	1 183	45	434	922	140	344	3 067
Reserved	1 218	324	367	348	146	181	2 583
Cropp	301	12	72	96	39	73	592
House	293	5	61	63	23	55	500
Mohito	348	13	114	107	32	25	638
Pozostałe	106	0	0	0	0	729	835
Razem	3 448	399	1 047	1 535	379	1 407	8 215

towej oraz sprzedaż do agentów zakupowych. Na dzień bilansowy wartość należności od agentów zakupowych wyniosła 595 mln PLN. Dodatkowo w Sprawozdaniu z sytuacji finansowej, w wysokości 356 mln PLN, została wykazana należność ze sprzedaży spółki rosyjskiej, która została zaprezentowana w pozycji Należności długoterminowe w kwocie 257 mln PLN oraz w pozycji Należności krótkoterminowe w kwocie 99 mln PLN.

ODPISY Z TYTUŁU UTRATY WARTOŚCI

W okresie 6 miesięcy zakończonym 31 lipca 2024 roku Grupa ujęła zmiany w odpisach aktualizujących wartość należności w odniesieniu do wszelkich należności lub aktywów z tytułu umów z klientami.

Zmiany dokonane w bieżącym okresie jak i w okresie porównawczym zostały przedstawione poniżej w tabeli.

Odpisy aktualizujące wartość należności (w mln PLN)	I półrocze		II kwartał	
	01.02.2024 - 31.07.2024	01.02.2023 - 31.07.2023	01.05.2024 - 31.07.2024	01.05.2023 - 31.07.2023
Stan na początek okresu	78	51	69	70
Odpisy utworzone w okresie	10	29	0	7
Odpisy odwrócone w okresie	30	9	11	7
Różnice kursowe z przeliczenia	0	-1	0	0
Stan na koniec okresu	58	70	58	70

8. POZOSTAŁE PRZYCHODY I KOSZTY OPERACYJNE

Pozostałe przychody operacyjne (w mln PLN)	I półrocze		II kwartał	
	01.02.2024 - 31.07.2024	01.02.2023 - 31.07.2023	01.05.2024 - 31.07.2024	01.05.2023 - 31.07.2023
Zysk ze zbycia niefinansowych aktywów trwałych	0	0	0	0
Dotacje	1	1	1	0
Aktualizacja wartości aktywów, w tym:	20	5	10	5
- wartość odwrócenia odpisów aktualizujących należności	20	0	11	0
- wartość odwrócenia odpisów aktualizujących środki trwałe netto	0	5	-1	5
Inne pozostałe przychody operacyjne, w tym:	20	22	8	9
- zysk z likwidacji umów pod MSSF 16	3	10	2	2
- odszkodowania	4	3	0	1
Razem	41	28	19	14

Pozostałe koszty operacyjne (w mln PLN)	I półrocze		II kwartał	
	01.02.2024 - 31.07.2024	01.02.2023 - 31.07.2023	01.05.2024 - 31.07.2024	01.05.2023 - 31.07.2023
Strata ze zbycia niefinansowych aktywów trwałych	0	0	0	0
Aktualizacja wartości aktywów niefinansowych, w tym:	0	20	0	1
- wartość odpisów aktualizujących należności netto	0	20	0	1
Inne koszty operacyjne, w tym:	59	43	28	20
- straty w majątku trwałym i obrotowym	48	31	24	13
- darowizny	4	2	1	0
Razem	59	63	28	21

W pozostałych kosztach operacyjnych najistotniejsza wartość dotyczy strat w majątku trwałym i obrotowym w wysokości 48 mln PLN, głównie niedobory inwentaryzacyjne w salo-

nach i magazynach oraz likwidacja uszkodzonych towarów (w okresie 6 miesięcy zakończonym 31 lipca 2023 roku: 31 mln PLN).

9. PRZYCHODY I KOSZTY FINANSOWE

Przychody finansowe (w mln PLN)	I półrocze		II kwartał	
	01.02.2024 - 31.07.2024	01.02.2023 - 31.07.2023	01.05.2024 - 31.07.2024	01.05.2023 - 31.07.2023
Odsetki	7	7	5	5
Wycena jednostek uczestnictwa w funduszach	19	11	10	6
Inne przychody finansowe, w tym:	43	15	21	7
- dyskonto	42	14	20	7
Razem	69	33	36	18

W związku z aktualizacją stopy dyskonta od należności ze sprzedaży spółki rosyjskiej Grupa kapitałowa wykazała w II kwartale 2024

wzrost przychodów finansowych w wysokości 20 mln PLN w pozycji Dyskonto (w okresie II kwartału 2023: 7 mln PLN).

Koszty finansowe (w mln PLN)	I półrocze		II kwartał	
	01.02.2024 - 31.07.2024	01.02.2023 - 31.07.2023	01.05.2024 - 31.07.2024	01.05.2023 - 31.07.2023
Koszty z tytułu odsetek - kredyty	22	48	12	21
Koszty z tytułu odsetek - obligacje	5	9	1	5
Koszty z tytułu odsetek - budżetowe i pozostałe	0	3	0	0
Koszty z tytułu odsetek - zobowiązania z tytułu leasingu	67	51	35	27
Inne koszty finansowe, w tym:	65	49	49	6
- saldo różnic kursowych	58	47	44	4
- prowizje bankowe	4	2	2	0
Razem	159	160	97	59

10. PODATEK DOCHODOWY

Podatek dochodowy (w mln PLN)	I półrocze		II kwartał	
	01.02.2024 - 31.07.2024	01.02.2023 - 31.07.2023	01.05.2024 - 31.07.2024	01.05.2023 - 31.07.2023
Bieżący podatek dochodowy	189	144	97	95
Odroczony podatek dochodowy	23	14	10	30
Razem	212	158	107	125

11. RZECZOWE AKTYWA TRWAŁE

KUPNO I SPRZEDAŻ

W okresie 6 miesięcy zakończonym 31 lipca 2024 roku Grupa nabyła rzeczowe aktywa trwałe o wartości 713 mln PLN (w okresie 6 miesięcy zakończonym 31 lipca 2023 roku: 479 mln PLN). Były to głównie inwestycje związane z budową nowych sklepów, ale też z budową powierzchni magazynowych w Brześciu Kujawskim oraz biur w Gdańsku.

W okresie 6 miesięcy zakończonym 31 lipca 2024 roku Grupa sprzedała rzeczowe aktywa trwałe o wartości netto 2 mln PLN (w okresie 6 miesięcy zakończonym 31 lipca 2023 roku: 0,3 mln PLN) nie uzyskując żadnego zysku na sprzedaży.

ODPISY Z TYTUŁU UTRATY WARTOŚCI

W okresie zakończonym 31 lipca 2024 roku Grupa nie rozpoznała dodatkowego odpisu z tytułu utraty wartości środków trwałych (w okresie 6 miesięcy zakończonym 31 lip-

ca 2023 roku: 0,3 mln PLN). Jednocześnie w 2024 roku miało miejsce wykorzystanie odpisu w wysokości 2 mln PLN (w okresie 6 miesięcy zakończonym 31 lipca 2023 roku: rozwiązanie odpisu w kwocie 5 mln PLN).

ZOBOWIĄZANIE UMOWNE DO NABYCIA RZECZOWEGO MAJĄTKU TRWAŁEGO

Na dzień bilansowy Grupa posiada zobowiązania umowne do nabycia rzeczowego majątku trwałego w kwocie 365 mln PLN.

Na powyższą kwotę składały się:

- Zobowiązania związane z budową sklepów LPP – 146 mln PLN.
- Zobowiązania z tytułu kontraktów na rozbudowę centrów logistycznych – 138 mln PLN.
- Zobowiązania z tytułu kontraktów na budowę budynków biurowych – 81 mln PLN.

W okresach porównawczych wielkość ta kształtowała się następująco:

- 31.07.2023 – kwota 130 mln PLN,
- 31.01.2024 – kwota 156 mln PLN.

12. ZAPASY

W okresie 6 miesięcy zakończonym 31 lipca 2024 roku, Grupa zawiązała odpisy aktualizujące wartości zapasów w kwocie 20 mln PLN (w okresie 6 miesięcy zakończonym 31 lipca 2023 roku: zawiązanie na wartość 50 mln PLN). Kwota ta została ujęta w pozycji „Koszt własny sprzedaży”.

Zapasy – wartość bilansowa (w mln PLN)	31.07.2024	31.01.2024
Materiały	14	14
Towary	3 828	2 979
Aktywa z tytułu prawa do zwrotu	63	47
Razem	3 905	3 040

13. FUNDUSZE INWESTYCYJNE

Depozyty i fundusze inwestycyjne (w mln PLN)	31.07.2024	31.01.2024
Jednostki uczestnictwa w funduszach	822	561
Razem	822	561

W okresie sprawozdawczym Grupa nabyła jednostki uczestnictwa w funduszach rynku pieniężnego w kwocie 252 mln PLN. Powyższą wartość wykazuje w Sprawozdaniu z przepływów pieniężnych w części działalności inwestycyjnej jako inne wydatki.

Na wartość zapasów składają się głównie towary handlowe. Szczegółową strukturę zapasów przedstawiono w tabeli poniżej:

Wycena wyżej wymienionych instrumentów mieści się w poziomie 2 hierarchii wartości godziwej w odniesieniu do jednostek uczestnictwa w funduszach nienotowanych.

14. POZOSTAŁE AKTYWA FINANSOWE

Pozostałe aktywa finansowe (w mln PLN)	31.07.2024	31.01.2024
Aktywa trwałe		
Należności pozostałe	6	9
Pozostałe aktywa finansowe długoterminowe	6	9
Aktywa obrotowe		
Należności pozostałe	2	2
Należności od operatorów kart płatniczych	72	63
Pożyczki udzielone	0	3
Pozostałe aktywa finansowe krótkoterminowe	74	68
Razem	80	77

Wycena wyżej wymienionych instrumentów mieści się w poziomie 2 hierarchii wartości godziwej.

15. KAPITAŁ PODSTAWOWY

Kapitał podstawowy Grupy to kapitał akcyjny jednostki dominującej.

Na dzień 31 lipca 2024 roku kapitał ten wynosił 3 712 tys. PLN i uległ zmianie w porównaniu

z wartością na 31 stycznia 2024 roku o kwotę 1,4 tys. PLN. Zmiana dotyczyła wyemitowania nowej serii akcji M w związku z rozliczeniem programu motywacyjnego za rok obrotowy zakończony 31 stycznia 2024 roku. Kapitał Spółki podzielony był na 1 855 890 akcji o wartości nominalnej 2 PLN każda.

Struktura własności kapitału zakładowego jednostki dominującej na dzień 31 lipca 2024 roku została zaprezentowana w tabeli poniżej.

Akcjonariusz	Liczba posiadanych akcji (w szt.)	Udział w kapitale zakładowym	Liczba głosów na WZA	Udział w ogólnej liczbie głosów na WZA	Wartość nominalna udziałów
Fundacja Semper Simul*	578 889	31,2%	1 978 889	60,8%	1 157 778
Pozostali akcjonariusze	1 277 001	68,8%	1 277 001	39,2%	2 554 002
Razem	1 855 890	100,0%	3 255 890	100,0%	3 711 780

*Fundacja Semper Simul - fundacja związana blisko z Panem Markiem Piechockim (art.3 ust 1 pkt 26 lit.d MAR)

16. KREDYTY BANKOWE I ZOBOWIĄZANIA HANDLOWE

W okresie bilansowym zakończonym 31 lipca 2024 roku Grupa Kapitałowa LPP SA nie podpisała ani nie uruchomiła żadnej nowej umowy kredytowej. Na dzień bilansowy Grupa posiadała zadłużenie z tytułu kredytów inwestycyjnych na kwotę 266 mln PLN.

W badanym okresie, jak i na dzień podpisania sprawozdania finansowego, kowenanty bankowe zostały dotrzymane.

Na dzień bilansowy 31 lipca 2024 roku wartość zobowiązań, w tym handlowych, wyniosła 5 497 mln PLN i uległa zwiększeniu o około 24% w porównaniu ze stanem na 31 stycznia 2024 roku. Wzrost ten jest wynikiem zwiększenia zakupów w związku z otwieraniem i zatowarowaniem nowych sklepów, zarówno stacjonarnych jak i e-commerce.

Na dzień 31 lipca 2024 roku Grupa posiadała zobowiązania handlowe wobec banków HSBC, Santander Polska SA, PEKAO SA, PKO BP SA, ING SA oraz BNP Paribas z tytułu programów finansowania dostawców, tj. faktoringu odwrotnego. Zasadą faktoringu jest aby po przedstawieniu faktury z tytułu dokonanych zakupów, bank faktor spłacił zobowiązania wobec dostawcy zgodnie z ustalonym wcześniej terminem. Limity jakie Grupa posiadała w wymienionych bankach w zakresie faktoringu odwróconego wynoszą 345 mln USD – ustalone do dnia 30.06.2025, 872 mln USD oraz 50 mln EUR – ustalone na czas nieokreślony a łączna ich wartość to 5 mld PLN. Na dzień 31 lipca 2024 roku ich wykorzystanie wyniosło 3 mld PLN.

17. DYWIDENDY WYPŁACONE I ZAPROPONOWANE DO WYPŁATY

12 lipca 2024 roku, WZA LPP SA uchwałą nr 21 podjęło decyzję o przeznaczeniu części zysku wypracowanego za rok zakończony 31 stycznia 2024 roku na wypłatę dywidendy w ogólnej kwocie 1 132 mln PLN, czyli 610 PLN na 1 akcję, przy czym wypłata dywidendy podzielona została na dwie części. Zaliczka na poczet dywidendy została wypłacona w dniu 30 kwietnia 2024 w kwocie 529 mln PLN, czyli 285 PLN na 1 akcję. Druga transza dywidendy wyniesie 603 mln PLN czyli 325 PLN na 1 akcję i zostanie wypłacona 30 października 2024 roku. Dzień dywidendy ustalono na 11 października 2024 roku.

W okresie porównawczym, 30 czerwca 2023 roku, WZA LPP SA uchwałą nr 19 podjęło decyzję o przeznaczeniu całości zysku wypracowanego za rok zakończony 31 stycznia 2023 roku oraz części zysku utworzonego z lat poprzednich na wypłatę dywidendy w ogólnej kwocie 798 mln PLN. Dzień dywidendy ustalono na 10 lipca 2023 roku, natomiast wypłata została dokonana w dwóch transzach: 14 lipca 2023 roku i 10 października 2023 roku. Wielkość kwoty dywidendy przypadająca na jedną akcję wyniosła 430,00 PLN.

18. ZOBOWIĄZANIA I AKTYWA WARUNKOWE

W I półroczu 2024 roku spółki wchodzące w skład Grupy Kapitałowej LPP SA korzystały

z gwarancji bankowych na zabezpieczenie zapłaty czynszu z tytułu najmu powierzchni pod sklepy firmowe, powierzchnie biurowe, magazyn.

Na dzień 31 lipca 2024 roku łączna wartość gwarancji bankowych wystawionych na zlecenie i odpowiedzialność LPP SA wyniosła ok. 306 mln PLN, z czego:

- Wartość gwarancji wystawionych z tytułu zabezpieczenia umów zawartych przez LPP SA w kwocie 99 mln PLN.
- Wartość gwarancji wystawionych z tytułu zabezpieczenia umów zawartych przez jednostki powiązane objęte konsolidacją w kwocie 185 mln PLN.
- Wartość gwarancji wystawionych z tytułu zabezpieczenia umów wynajmu powierzchni magazynowych i biurowych zawartych przez LPP SA w kwocie 22 mln PLN.

W I półroczu 2024 roku Spółka również otrzymała gwarancje. Gwarancje te stanowiły zabezpieczenie płatności od kontrahenta. Ich wartość na dzień 31 lipca 2024 roku wyniosła 17 mln PLN. W opinii Zarządu istnieje znikome prawdopodobieństwo wypływu środków finansowych wykazanych w zobowiązaniach pozabilansowych/ warunkowych. Istotą tych zobowiązań jest w przeważającej liczbie przypadków gwarantowanie płatności czynszów najmu podmiotów z GK LPP SA. W okresie sprawozdawczym Emitent ani jednostka zależna nie udzieliła poręczeń kredytu lub pożyczki ani nie udzieliła gwarancji – łącznie jednemu podmiotowi lub jednostce zależnej od tego podmiotu, o wartości przekraczającej 10,0% kapitałów własnych Emitenta.

19. TRANSAKCJE Z JEDNOSTKAMI POWIĄZANYMI

Za jednostki powiązane wobec Grupy uznaje się:

- osoby wchodzące w skład kluczowego personelu kierowniczego Grupy Kapitałowej LPP SA oraz bliscy członkowie ich rodzin,
- podmioty, w których osoby zaliczone do kluczowego personelu lub ich bliscy członkowie rodzin sprawują kontrolę lub na które wywierają znaczący wpływ, w znaczeniu zgodnym z MSR 24.

Do kluczowego personelu kierowniczego Spółka zalicza członków Zarządu oraz Rady Nadzorczej jednostki dominującej.

Wartość krótkoterminowych świadczeń członków Zarządu jednostki dominującej, wypłaconych w okresie od 1 lutego do 31 lipca 2024 roku wyniosła 2 887 tys. PLN (w okresie 6 miesięcy zakończonym 31 lipca 2023 roku: 2 915 tys. PLN).

Wartość krótkoterminowych świadczeń członków Rady Nadzorczej jednostki dominującej, wypłaconych w okresie od 1 lutego do 31 lipca 2024 roku wyniosła 59 tys. PLN (w okresie 6 miesięcy zakończonym 31 lipca 2023 roku: 81 tys. PLN)

20. SPRAWY SĄDOWE

LPP SA nie jest stroną postępowania przed sądem, organem właściwym do postępowania arbitrażowego lub organem administracji publicznej dotyczącego zobowiązań czy wierzy-

telności, którego wartość pojedynczo lub łącznie przekraczałyby 10% kapitałów własnych LPP SA.

Natomiast z udziałem LPP SA toczy się wszczęte przez Urząd Ochrony Konkurencji i Konsumentów postępowanie wyjaśniające mające na celu ustalenie czy Spółka w związku z prowadzeniem działalności marketingowej nawiązującej do zagadnień ekologii dopuściła się naruszenia uzasadniającego wszczęcie postępowania w sprawie praktyk naruszających zbiorowe interesy konsumentów. Zapytanie UOKiK jest częścią skoordynowanych działań europejskich urzędów antymonopolowych, skierowanych do firm branży odzieżowej w zakresie standardów używania oznakowania odzieży znakami ECO. LPP SA na wezwanie Prezesa Urzędu Ochrony Konkurencji i Konsumentów przedłożyła szeroki zakres wyjaśnień i materiału dowodowego. Na tym etapie Spółce nie stawia się zarzutów dotyczących stosowania praktyk naruszających zbiorowy interes konsumentów. W razie uznania przez organ, iż zachodzą przesłanki do przypisania Spółce takich praktyk, maksymalny dopuszczalny ustawowo poziom kary pieniężnej wynosi nie więcej niż 10% obrotu osiągniętego w roku obrotowym rok poprzedzającym nałożenie kary.

21. ZDARZENIA PO DNIU BILANSOWYM

Do dnia publikacji załączonego sprawozdania finansowego nie wystąpiły po dniu bilansowym jakiegokolwiek zdarzenia wymagające dodatkowych ujawnień.

22. ZATWIERDZENIE DO PUBLIKACJI

Skrócone śródroczne skonsolidowane sprawozdanie finansowe sporządzone za okres 6 miesięcy zakończony 31.07.2024 roku (wraz z danymi porównawczymi) zostało zatwierdzone do publikacji przez Zarząd LPP SA w dniu 25 września 2024 roku.

ZARZĄD LPP SA:

MAREK PIECHOCKI
Prezes Zarządu

PRZEMYSŁAW LUTKIEWICZ
Wiceprezes Zarządu

SŁAWOMIR ŁOBODA
Wiceprezes Zarządu

MARCIN PIECHOCKI
Wiceprezes Zarządu

MIKOŁAJ WEZDECKI
Wiceprezes Zarządu

GDAŃSK, DNIA 25 WRZEŚNIA
2024 ROKU



04

ŚRÓDROCZNE SKRÓCONE JEDNOSTKOWE SPRAWOZDANIE FINANSOWE

Wprowadzenie

Niniejszym zatwierdzamy śródroczne skrócone jednostkowe sprawozdanie finansowe LPP SA za okres 6 miesięcy zakończone dnia 31 lipca 2024 roku, składające się ze śródrocznego skróconego jednostkowego sprawozdania z całkowitych dochodów wykazującego całkowite dochody ogółem w kwocie 877 mln PLN, śródrocznego skróconego jednostkowego sprawozdania z sytuacji finansowej, które po stronie aktywów i pasywów wykazuje sumę 12 910 mln PLN, śródrocznego skróconego jednostkowego sprawozdania z przepływów pieniężnych wykazującego zwiększenie stanu środków pieniężnych netto o kwotę 257 mln PLN, śródrocznego skróconego jednostkowego sprawozdania ze zmian w kapitale własnym wykazującego zmniejszenie stanu kapitału własnego o kwotę 253 mln PLN oraz dodatkowych informacji i not, zawierających opis istotnych zasad rachunkowości oraz inne objaśnienia.

GDAŃSK, DNIA 25 WRZEŚNIA 2024 ROKU

ZARZĄD LPP SA:

MAREK PIECHOCKI
Prezes Zarządu

PRZEMYSŁAW LUTKIEWICZ
Wiceprezes Zarządu

SŁAWOMIR ŁOBODA
Wiceprezes Zarządu

MARCIN PIECHOCKI
Wiceprezes Zarządu

MIKOŁAJ WEZDECKI
Wiceprezes Zarządu



WYBRANE ŚRÓDROCZNE SKRÓCONE JEDNOSTKOWE DANE FINANSOWE

za okres 6 miesięcy zakończony dnia 31 lipca 2024 roku

Wybrane jednostkowe dane finansowe	w mln PLN		w mln EUR	
	Narastająco			
	01.02.2024 - 31.07.2024	01.02.2023 - 31.07.2023	01.02.2024 - 31.07.2024	01.02.2023 - 31.07.2023
Przychody ze sprzedaży	7 652	6 850	1 778	1 501
Zysk (strata) z działalności operacyjnej	814	755	189	165
Zysk (strata) brutto	1 033	882	240	193
Zysk (strata) netto	877	755	204	165
Średnia ważona liczba akcji	1 855 355	1 854 666	1 855 355	1 854 666
Zysk (strata) na jedną akcję (w PLN)	472,69	407,08	109,85	89,20
Przepływy pieniężne netto z działalności operacyjnej	1 193	1 160	277	254
Przepływy pieniężne netto z działalności inwestycyjnej	-416	-38	-97	-8
Przepływy pieniężne netto z działalności finansowej	-520	-970	-121	-213
Przepływy pieniężne netto, razem	257	152	60	33

Wybrane jednostkowe dane finansowe	w mln PLN		w mln EUR	
	Na dzień			
	31.07.2024	31.01.2024	31.07.2024	31.01.2024
Aktywa razem	12 910	11 029	3 006	2 539
Zobowiązania długoterminowe	1 578	1 514	367	349
Zobowiązania krótkoterminowe	6 795	4 725	1 582	1 088
Kapitał własny	4 537	4 790	1 056	1 103
Kapitał podstawowy	4	4	1	1
Średnia ważona liczba akcji	1 855 355	1 855 190	1 855 355	1 855 190
Wartość księgowa na jedną akcję (w PLN)	2 445,41	2 581,95	569,32	594,45
Zadeklarowana lub wypłacona dywidenda na jedną akcję (w PLN)	610,00	430,00	142,02	99,00

ŚRÓDROCZNE SKRÓCONE JEDNOSTKOWE SPRAWOZDANIE Z CAŁKOWITYCH DOCHODÓW

za okres 6 miesięcy zakończony dnia 31 lipca 2024 roku

Sprawozdanie z całkowitych dochodów (w mln PLN)	Noty	I półrocze		II kwartał	
		01.02.2024 - 31.07.2024	01.02.2023 - 31.07.2023	01.05.2024 - 31.07.2024	01.05.2023 - 31.07.2023
Działalność kontynuowana					
Przychody ze sprzedaży	5	7 652	6 850	3 990	3 741
Koszt własny sprzedaży		4 435	4 121	2 295	2 247
Zysk (strata) brutto na sprzedaży		3 217	2 729	1 695	1 494
Koszty sklepów i dystrybucji		1 994	1 630	1 071	860
Koszty ogólne		403	316	210	155
Pozostałe przychody operacyjne		28	11	15	3
Pozostałe koszty operacyjne		34	39	12	8
Zysk (strata) z działalności operacyjnej		814	755	417	474
Przychody finansowe	6	294	252	239	234
Koszty finansowe	6	75	125	52	51
Zysk (strata) brutto		1 033	882	604	657
Podatek dochodowy	7	156	127	74	85
Zysk (strata) netto z działalności kontynuowanej		877	755	530	572
Całkowite dochody ogółem		877	755	530	572
Inne całkowite dochody					
Całkowite dochody ogółem		877	755	530	572
Średnia ważona liczba akcji		1 855 355	1 854 666	1 855 355	1 854 666
Rozwodniona liczba akcji		1 855 355	1 854 666	1 855 355	1 854 666
Zysk (strata) netto na jedną akcję (w PLN)		472,69	407,08	285,66	308,41
Rozwodniony zysk (strata) netto na jedną akcję (w PLN)		472,69	407,08	285,66	308,41

ŚRÓDROCZNE SKRÓCONE JEDNOSTKOWE SPRAWOZDANIE Z SYTUACJI FINANSOWEJ

na dzień 31 lipca 2024 roku

Sprawozdanie z sytuacji finansowej (w mln PLN)	Noty	Stan na dzień		
		31.07.2024	31.01.2024	31.07.2023
AKTYWA				
Aktywa trwałe		5 618	5 410	5 467
1. Rzeczowe aktywa trwałe	8	1 284	1 212	1 146
2. Aktywa z tytułu prawa do użytkowania		1 160	1 094	1 092
3. Aktywa niematerialne		281	247	187
4. Wartość firmy		180	180	180
5. Znak towarowy		78	78	78
6. Inwestycje w jednostkach zależnych	9	1 714	1 704	1 839
7. Należności długoterminowe		257	229	282
8. Aktywa z tytułu podatku odroczonego		134	160	166
9. Rozliczenia międzyokresowe		3	4	4
10. Pozostałe aktywa finansowe	12	527	502	493
Aktywa obrotowe		7 292	5 619	5 528
1. Zapasy	10	3 262	2 452	2 575
2. Należności z tytułu dostaw i usług		1 856	1 664	1 797
3. Należności krótkoterminowe		99	90	50
4. Należności z tytułu podatku dochodowego		0	26	29
5. Pozostałe aktywa niefinansowe		9	4	3
6. Rozliczenia międzyokresowe		29	35	28
7. Pozostałe aktywa finansowe	12	212	36	44
8. Depozyty i fundusze inwestycyjne	11	822	561	560
9. Środki pieniężne i ich ekwiwalenty		1 003	751	442
Aktywa RAZEM		12 910	11 029	10 995

Sprawozdanie z sytuacji finansowej (w mln PLN)	Noty	Stan na dzień		
		31.07.2024	31.01.2024	31.07.2023
KAPITAŁ WŁASNY I ZOBOWIĄZANIA				
Kapitał własny		4 537	4 790	3 911
1. Kapitał podstawowy	14	4	4	4
2. Kapitał ze sprzedaży akcji powyżej ich wartości nominalnej		364	364	364
3. Pozostałe kapitały		2 956	2 460	2 452
4. Zyski zatrzymane		1 213	1 962	1 091
Zobowiązania długoterminowe		1 578	1 514	2 034
1. Kredyty bankowe i pożyczki	15	552	524	697
2. Zobowiązania z tytułu leasingu		1 011	973	1 016
3. Obligacje		0	0	303
4. Zobowiązania z tytułu świadczeń pracowniczych		1	1	1
5. Rozliczenia międzyokresowe		14	16	17
Zobowiązania krótkoterminowe		6 795	4 725	5 050
1. Zobowiązania z tytułu dostaw i usług oraz pozostałe zobowiązania		5 339	4 144	3 730
2. Zobowiązania z tytułu dywidendy		601	0	397
3. Zobowiązania kontraktowe		18	22	15
4. Zobowiązania do zwrotu zapłaty		64	52	56
5. Kredyty bankowe i pożyczki	15	236	32	449
6. Zobowiązania z tytułu leasingu		398	393	370
7. Zobowiązania z tytułu świadczeń pracowniczych		41	46	13
8. Zobowiązania z tytułu podatku dochodowego		63	0	0
9. Rozliczenia międzyokresowe		35	36	20
Kapitał własny i zobowiązania RAZEM		12 910	11 029	10 995

ŚRÓDROCZNE SKRÓCONE JEDNOSTKOWE SPRAWOZDANIE Z PRZEPŁYWÓW PIENIĘŻNYCH

za okres 6 miesięcy zakończony dnia 31 lipca 2024 roku

Sprawozdanie z przepływów pieniężnych (w mln PLN)	Noty	I półrocze		II kwartał	
		01.02.2024 - 31.07.2024	01.02.2023 - 31.07.2023	01.05.2024 - 31.07.2024	01.05.2023 - 31.07.2023
A. Przepływy środków pieniężnych z działalności operacyjnej - metoda pośrednia					
I. Zysk (strata) brutto		1 033	882	604	657
II. Korekty razem		160	278	203	-294
1. Amortyzacja		282	237	144	123
2. (Zyski) straty z tytułu różnic kursowych		7	-11	4	-10
3. Odsetki i udziały w zyskach (dywidendy)		-9	-146	-22	-172
4. (Zysk) strata z działalności inwestycyjnej		8	0	1	-1
5. Zapłacony podatek dochodowy		-40	-271	16	-208
6. Zmiana stanu rezerw i świadczeń pracowniczych		-5	-14	18	-1
7. Zmiana stanu zapasów		-808	134	-778	94
8. Zmiana stanu należności i pozostałych aktywów		-449	-257	-26	24
9. Zmiana stanu zobowiązań krótkoterminowych, z wyjątkiem pożyczek i kredytów		1 170	597	829	-153
10. Zmiana stanu rozliczeń międzyokresowych		3	8	17	10
11. Inne korekty		1	1	0	0
III. Przepływy pieniężne netto z działalności operacyjnej		1 193	1 160	807	363
B. Przepływy środków pieniężnych z działalności inwestycyjnej					
I. Wpływy		109	296	84	250

1. Zbycie aktywów niematerialnych oraz rzeczowych aktywów trwałych		29	35	16	17
2. Z aktywów finansowych, w tym:		80	261	68	233
a) w jednostkach powiązanych		80	260	68	233
- dywidendy		48	222	48	213
- spłata udzielonych pożyczek		28	36	18	20
- odsetki		4	2	2	0
b) w pozostałych jednostkach		0	1	0	0
- spłata udzielonych pożyczek i odsetek		0	1	0	0
3. Inne wpływy inwestycyjne	12	0	0	0	0
II. Wydatki		525	334	122	171
1. Nabycie aktywów niematerialnych oraz rzeczowych aktywów trwałych		208	251	99	118
2. Na aktywa finansowe, w tym:		65	73	23	43
a) w jednostkach powiązanych		65	73	23	43
- nabycie udziałów		10	21	1	7
- udzielenie pożyczek		55	52	22	36
b) w pozostałych jednostkach		0	0	0	0
- udzielone pożyczki		0	0	0	0
3. Inne wydatki inwestycyjne	12	252	10	0	10
III. Przepływy pieniężne netto z działalności inwestycyjnej		-416	-38	-38	79
C. Przepływy środków pieniężnych z działalności finansowej					
I. Wpływy		285	69	116	62
1. Wpływy z emisji akcji		0	0	0	0
2. Kredyty i pożyczki		285	69	116	62

Sprawozdanie z przepływów pieniężnych (w mln PLN)	Noty	I półrocze		II kwartał	
		01.02.2024 - 31.07.2024	01.02.2023 - 31.07.2023	01.05.2024 - 31.07.2024	01.05.2023 - 31.07.2023
II. Wydatki		805	1 039	149	550
1. Dywidendy i inne wypłaty na rzecz właścicieli		529	399	0	399
2. Spłaty kredytów i pożyczek		20	374	13	8
3. Płatności zobowiązań z tytułu leasingu		214	198	108	99
4. Odsetki		42	68	28	44
5. Inne wydatki finansowe		0	0	0	0
III. Przepływy pieniężne netto z działalności finansowej		-520	-970	-33	-488
D. Przepływy pieniężne netto, razem		257	152	736	-46
E. Bilansowa zmiana stanu środków pieniężnych, w tym:		252	163	733	-41
- zmiana stanu środków pieniężnych z tytułu różnic kursowych		-5	11	-3	5
F. Środki pieniężne na początek okresu		675	204	196	402
G. Środki pieniężne na koniec okresu		932	356	932	356

ŚRÓDROCZNE SKRÓCONE JEDNOSTKOWE SPRAWOZDANIE ZE ZMIAN W KAPITALE WŁASNYM

za okres 6 miesięcy zakończony dnia 31 lipca 2024 roku

Sprawozdanie ze zmian w kapitale własnym (w mln PLN)	Kapitał podstawowy	Kapitał ze sprzedaży akcji powyżej ich wartości	Pozostałe kapitały	Zysk zatrzymane	Kapitał własny RAZEM
Stan na 1 lutego 2024 roku	4	364	2 460	1 962	4 790
Wynagrodzenie płatne akcjami	0	0	2	0	2
Podział wyniku za 2023 rok	0	0	494	-494	0
Wypłata dywidendy	0	0	0	-1 132	-1 132
Transakcje z właścicielami	0	0	496	-1 626	-1 130
Zysk netto za I półrocze 2024 roku	0	0	0	877	877
Całkowite dochody ogółem	0	0	0	877	877
Stan na 31 lipca 2024 roku	4	364	2 956	1 213	4 537
Stan na 1 lutego 2023 roku	4	364	2 715	870	3 953
Wynagrodzenie płatne akcjami	0	0	1	0	1
Wypłata dywidendy	0	0	-264	-534	-798
Transakcje z właścicielami	0	0	-263	-534	-797
Zysk netto za I półrocze 2023 roku	0	0	0	755	755
Całkowite dochody ogółem	0	0	0	755	755
Stan na 31 lipca 2023 roku	4	364	2 452	1 091	3 911

05

DODATKOWE INFORMACJE I NOTY DO ŚRÓDROCZNEGO SKRÓCONEGO JEDNOSTKOWEGO SPRAWOZDANIA FINANSOWEGO

ZA OKRES OD 01.02.2024 DO 31.07.2024

1. INFORMACJE OGÓLNE

LPP SA (dalej zwaną „LPP”, „Spółka”) jest spółką akcyjną, której akcje znajdują się w obrocie publicznym.

Spółka jest wpisana do rejestru przedsiębiorców Krajowego Rejestru Sądowego w Sądzie Rejonowym Gdańsk Północ dla miasta Gdańska – VII Wydział Gospodarczy pod numerem KRS 0000000778. Spółce nadano numer statystyczny REGON 190852164.

Siedziba Spółki mieści się przy ul. Łąkowej 39/44 w Gdańsku 80-769.

LPP SA jest spółką zajmującą się projektowaniem i dystrybucją odzieży w Polsce, krajach Europy oraz na Bliskim Wschodzie. Podstawowe produkty Spółki sygnowane są znakami towarowymi: Sinsay, Reserved, Cropp, House i Mohito.

Niniejsze śródroczne skrócone jednostkowe sprawozdanie finansowe Spółki za okres 6 miesięcy zakończony 31 lipca 2024 roku zostało przez Zarząd zatwierdzone do publikacji w dniu 25 września 2024 roku.

2. PODSTAWA SPORZĄDZENIA ŚRÓDROCZNEGO JEDNOSTKOWEGO SKRÓCONEGO SPRAWOZDANIA FINANSOWEGO ORAZ ISTOTNE ZASADY RACHUNKOWOŚCI

2.1. PODSTAWA SPORZĄDZANIA

Niniejsze śródroczne skrócone jednostkowe sprawozdanie finansowe zostało sporządzone zgodnie z Międzynarodowym Standardem Ra-

chunkowości nr 34 „Śródroczna Sprawozdawczość Finansowa” zatwierdzonym przez UE („MSR34”).

Śródroczne skrócone jednostkowe sprawozdanie finansowe LPP SA nie obejmuje wszystkich informacji oraz ujawnień wymaganych w rocznym sprawozdaniu finansowym i należy je czytać łącznie z jednostkowym sprawozdaniem finansowym Spółki za rok zakończony 31 stycznia 2024 roku zatwierdzonym do publikacji w dniu 26 marca 2024 roku.

Walutą sprawozdawczą niniejszego śródrocznego skróconego jednostkowego sprawozdania finansowego jest złoty polski, a wszystkie kwoty wyrażone są w milionach złotych polskich, chyba, że podano inaczej.

Dane zaprezentowane w tym sprawozdaniu za okres 6 miesięcy zakończony 31 lipca 2024 roku zostały poddane przeglądowi półrocznemu przez biegłego rewidenta. Sprawozdanie z przepływów pieniężnych, Sprawozdanie z całkowitych dochodów oraz noty do Sprawozdania z całkowitych dochodów obejmują także dane za II kw. tj. okres 3 miesięcy zakończony dnia 31 lipca 2024 roku oraz dane porównawcze za okres 3 miesięcy zakończony dnia 31 lipca 2023 roku, które nie były przedmiotem przeglądu ani badania przez biegłego rewidenta.

W okresach objętych skróconym śródrocznym jednostkowym sprawozdaniem finansowym, do przeliczenia wybranych danych finansowych zastosowano następujące kursy wymiany złotego w stosunku do EUR, ustalone przez Narodowy Bank Polski:

- kurs obowiązujący na ostatni dzień okresu sprawozdawczego: 31.07.2024 to 4,2953 PLN/EUR a 31.01.2024 to 4,3434 PLN/EUR,
- średni kurs w okresie, obliczony jako średnia arytmetyczna kursów obowiązujących na ostatni dzień każdego miesiąca w danym okresie: 01.02.-31.07.2024 to 4,3029 PLN/EUR, 01.02.-31.07.2023 to 4,5638 PLN/EUR.

Śródroczne skrócone jednostkowe sprawozdanie finansowe zostało sporządzone przy założeniu kontynuowania działalności gospodarczej przez Spółkę w dającej się przewidzieć przyszłości, pomimo wystąpienia następujących okoliczności mających wpływ na kontynuację działalności Spółki w najbliższej przyszłości.

2.2. ZMIANY SZACUNKÓW I ZAŁOŻEŃ

Przy sporządzaniu śródrocznego skróconego jednostkowego sprawozdania finansowego Zarząd Spółki kieruje się osądem przy dokonywaniu szacunków i założeń, które mają wpływ na stosowane zasady rachunkowości oraz prezentowane wartości aktywów, zobowiązań, przychodów i kosztów. Faktycznie zrealizowane wartości mogą się różnić od szacowanych przez Zarząd.

Informacje o szacunkach i założeniach, które są znaczące dla sprawozdania finansowego zostały zaprezentowane w jednostkowym sprawozdaniu finansowym za rok obrotowy zakończony 31 stycznia 2024 roku. Ponadto Spółka zaprezentowała w niniejszym skróconym śródrocznym jednostkowym sprawozdaniu finansowym wpływ dokonanych założeń Zarządu na szacunek odpisów aktualizujących (nota 13).

2.3. ZASADY RACHUNKOWOŚCI

Niniejsze śródroczne skrócone jednostkowe sprawozdanie finansowe zostało sporządzone zgodnie z zasadami rachunkowości, które zostały zaprezentowane w ostatnim jednostkowym sprawozdaniu finansowym LPP SA za rok zakończony 31 stycznia 2024 roku.

3. KOREKTY BŁĘDÓW ORAZ ZMIANA ZASAD RACHUNKOWOŚCI

W skróconym śródrocznym jednostkowym sprawozdaniu finansowym nie miała miejsca korekta błędów ubiegłych lat jak i również nie miała miejsca zmiany zasad rachunkowości.

4. SEZONOWOŚĆ DZIAŁALNOŚCI

Sezonowość w sprzedaży jest zjawiskiem dotyczącym całości rynku odzieżowego tak w Polsce jak i poza granicami. Zazwyczaj marża brutto uzyskiwana w okresie sprzedaży nowej kolekcji w regularnych cenach jest wyższa od marży notowanej w okresie wyprzedaży kolekcji. Taka sytuacja wpływa na dysproporcje w wysokości marż uzyskiwanych w poszczególnych kwartałach kalendarzowego roku (największe w drugim i czwartym kwartale, najmniejsze w pierwszym i trzecim). Aby uniknąć dużych różnic w marżach pomiędzy kwartałami, Spółka zmieniła rok obrotowy dostosowując go do kalendarza kolekcji a tym samym niwelując wpływ wyprzedaży i sezonowości na marżę poszczególnych kwartałów roku.

5. PRZYCHODY Z UMÓW Z KLIENTAMI

Tabela poniżej przedstawia przychody z tytułu umów z klientami w podziale na kategorie, które odzwierciedlają sposób, w jaki czynniki

ekonomiczne wpływają na charakter, kwotę, termin płatności oraz niepewność przychodów i przepływów pieniężnych.

Przychody z umów z klientami (w mln PLN)	I półrocze		II kwartał	
	01.02.2024 - 31.07.2024	01.02.2023 - 31.07.2023	01.05.2024 - 31.07.2024	01.05.2023 - 31.07.2023
Rodzaj sprzedaży				
Sprzedaż towarów, w tym:	7 643	6 843	3 985	3 737
E-commerce	1 678	1 345	878	754
Sprzedaż usług	9	7	5	4
Razem	7 652	6 850	3 990	3 741
Brand				
Sinsay	3 534	2 644	1 774	1 446
Reserved	2 037	2 002	1 100	1 059
Cropp	506	492	281	276
House	507	434	280	235
Mohito	531	516	266	264
Pozostałe	537	762	289	461
Razem	7 652	6 850	3 990	3 741

Spółka nie posiada żadnego kontrahenta, dla którego przychód przekracza 10% wszystkich przychodów.

6. PRZYCHODY I KOSZTY FINANSOWE

Przychody finansowe (w mln PLN)	I półrocze		II kwartał	
	01.02.2024 - 31.07.2024	01.02.2023 - 31.07.2023	01.05.2024 - 31.07.2024	01.05.2023 - 31.07.2023
Odsetki, w tym:	18	16	11	10
- od lokat	2	7	2	6
- od pożyczek i należności	11	9	6	4
- pozostałe	5	0	3	0
Wycena jednostek uczestnictwa w funduszach	19	11	10	6
Dywidendy	215	211	199	211
Inne przychody finansowe, w tym:	42	14	19	7
- saldo różnic kursowych	0	0	-1	0
- dyskonto	42	14	20	7
Razem	294	252	239	234

Koszty finansowe (w mln PLN)	I półrocze		II kwartał	
	01.02.2024 - 31.07.2024	01.02.2023 - 31.07.2023	01.05.2024 - 31.07.2024	01.05.2023 - 31.07.2023
Koszty z tytułu odsetek - kredyty bankowe i pożyczki	21	46	12	22
Koszty z tytułu odsetek - obligacje	5	9	2	5
Koszty z tytułu odsetek - budżetowe i pozostałe	0	0	0	0
Koszty z tytułu odsetek - zobowiązania z tytułu leasingu	16	14	9	7
Aktualizacja wartości inwestycji	3	0	0	0
Inne koszty finansowe, w tym:	30	56	29	17
- prowizje bankowe	4	2	3	1
- saldo różnic kursowych	26	54	26	16
Razem	75	125	52	51

7. PODATEK DOCHODOWY

Podatek dochodowy (w mln PLN)	I półrocze		II kwartał	
	01.02.2024 - 31.07.2024	01.02.2023 - 31.07.2023	01.05.2024 - 31.07.2024	01.05.2023 - 31.07.2023
Bieżący podatek dochodowy	130	119	60	78
Odroczony podatek dochodowy	26	8	14	7
Razem	156	127	74	85

8. RZECZOWE AKTYWA TRWAŁE

KUPNO I SPRZEDAŻ

W okresie 6 miesięcy zakończonym 31 lipca 2024 roku Spółka nabyła rzeczowe aktywa trwałe o wartości 160 mln PLN (w okresie 6 miesięcy zakończonym 31 lipca 2023 roku: 162 mln PLN). Były to głównie inwestycje związane z budową nowych sklepów, ale również budowa biur w Gdańsku.

W okresie 6 miesięcy zakończonym 31 lipca 2024 roku Spółka sprzedała rzeczowe aktywa trwałe o wartości netto 1 mln PLN (w okresie 6 miesięcy zakończonym 31 lipca 2023 roku: 0,2 mln PLN).

ODPISY Z TYTUŁU UTRATY WARTOŚCI

W okresie zakończonym 31 lipca 2024 roku LPP SA nie rozpoznała dodatkowych odpisów z tytułu utraty wartości środków trwałych (w okresie 6 miesięcy zakończonym 31 lipca 2023 roku: 0,2 mln PLN). Jednocześnie w 2024 roku miało miejsce wykorzystanie odpisu z tytułu utraty wartości w wysokości 2 mln PLN (w okresie 6 miesięcy zakończonym 31 lipca 2023 roku wykorzystanie odpisu: 1 mln PLN).

ZOBOWIĄZANIE UMOWNE DO NABYCIA RZECZOWEGO MAJĄTKU TRWAŁEGO

Na dzień bilansowy LPP SA posiada zobowiązania umowne do nabycia rzeczowego majątku trwałego w kwocie 38 mln PLN.

Na powyższą kwotę tę składały się:

- Zobowiązania związane z budową sklepów LPP SA – 25 mln PLN.
- Zobowiązania z tytułu kontraktów na budowę budynków biurowych – 13 mln PLN.

W okresach porównawczych wielkość ta kształtowała się następująco:

- 31.07.2023 – kwota 47 mln PLN,
- 31.01.2024 – kwota 40 mln PLN.

9. INWESTYCJE W JEDNOSTKACH ZALEŻNYCH

Wartość udziałów w jednostkach zależnych oraz dopłaty do kapitału spółek zależnych według ich ceny nabycia oraz ich zmiany w poszczególnych okresach przedstawiały się następująco:

Inwestycje w jednostkach zależnych (w mln PLN)	Udziały	Dopłaty do kapitału
Stan na 1 lutego 2024 roku	1 267	504
- zwiększenie	10	0
- zmniejszenie	3	0
Stan na 31 lipca 2024 roku	1 274	504
Stan na 1 lutego 2023 roku	1 244	693
- zwiększenie	21	0
- zmniejszenie	5	0
Stan na 31 lipca 2023 roku	1 260	693

W bieżącym okresie nastąpiło zwiększenie wartości udziałów w spółkach zależnych z uwagi na dokapitalizowanie istniejących spółek w Grecji i Albanii oraz utworzenie nowej spółki zależnej w Kosowie. W tym samym okresie nastąpiła likwidacja jednej ze spółek polskich.

Wartość odpisów aktualizujących wartość udziałów oraz dopłaty do kapitału spółek zależnych oraz ich zmiany w poszczególnych okresach przedstawiały się następująco:

Odpis aktualizujący (w mln PLN)	Odpis aktualizujący udziały	Odpis aktualizujący dopłaty do kapitału
Stan na 1 lutego 2024 roku	67	0
- zwiększenie	0	0
- zmniejszenie	3	0
Stan na 31 lipca 2024 roku	64	0
Stan na 1 lutego 2023 roku	119	0
- zwiększenie	0	0
- zmniejszenie	5	0
Stan na 31 lipca 2023 roku	114	0

10. ZAPASY

W okresie 6 miesięcy zakończonym 31 lipca 2024 roku, Spółka rozwiązała część odpisów aktualizujących wartości zapasów do wartości możliwej do odzyskania w kwocie 39 mln PLN (w okresie 6 miesięcy zakończonym 31 lipca

2023 roku zawiązanie na kwotę 10 mln PLN). Kwota ta została ujęta w pozycji „Koszt własny sprzedaży”.

Na wartość zapasów składają się głównie towary handlowe. Szczegółową strukturę zapasów przedstawiono w tabeli poniżej:

Zapasy – wartość bilansowa (w mln PLN)	31.07.2024	31.01.2024
Materiały	5	5
Towary	3 224	2 420
Aktywa z tytułu prawa do zwrotu	33	27
Razem	3 262	2 452

11. FUNDUSZE INWESTYCYJNE

Depozyty i fundusze inwestycyjne (w mln PLN)	31.07.2024	31.01.2024
Jednostki uczestnictwa w funduszach	822	561
Razem	822	561

W okresie sprawozdawczym Spółka nabyła jednostki uczestnictwa w funduszach rynku pieniężnego w kwocie 252 mln PLN. Powyższa wartość została wykazana w Sprawozdaniu z przepływów pieniężnych w części działalności inwestycyjnej jako inne wydatki.

Wycena wyżej wymienionych instrumentów mieści się w poziomie 2 hierarchii wartości godziwej w odniesieniu do jednostek uczestnictwa w funduszach nienotowanych.

12. POZOSTAŁE AKTYWA FINANSOWE

Pozostałe aktywa finansowe (w mln PLN)	31.07.2024	31.01.2024
Aktywa trwałe		
Należności pozostałe	1	2
Pożyczki udzielone	526	500
Pozostałe aktywa finansowe długoterminowe	527	502
Aktywa obrotowe		
Należności pozostałe	3	3
Należności od operatorów kart płatniczych	22	14
Pożyczki udzielone	20	19
Należności z tytułu dywidendy	167	0
Pozostałe aktywa finansowe krótkoterminowe	212	36
Razem	739	538

Wycena wyżej wymienionych instrumentów mieści się w poziomie 2 hierarchii wartości godziwej.

13. ODPISY AKTUALIZUJĄCE WARTOŚĆ POZOSTAŁYCH AKTYWÓW

Odpis aktualizujący wartość środków trwałych (w mln PLN)	01.02.2024 - 31.07.2024	01.02.2023 - 31.07.2023
Stan na początek okresu	22	17
Odpisy ujęte jako koszt w okresie	0	0
Odpisy wykorzystane w okresie	2	1
Odpisy odwrócone w okresie	0	0
Stan na koniec okresu	20	16

Odpis aktualizujący wartość należności (w mln PLN)	01.02.2024 - 31.07.2024	01.02.2023 - 31.07.2023
Stan na początek okresu	70	42
Odpisy ujęte jako koszt w okresie	3	29
Odpisy wykorzystane w okresie	0	0
Odpisy odwrócone w okresie	23	9
Stan na koniec okresu	50	62

14. KAPITAŁ PODSTAWOWY

Na dzień 31 lipca 2024 roku kapitał Spółki ten wynosił 3 712 tys. PLN i uległ zmianie w porównaniu z 31 stycznia 2024 roku o kwotę 1,4 tys. PLN. Zmiana dotyczyła wyemitowania nowej serii akcji M w związku z rozliczeniem

programu motywacyjnego za rok obrotowy zakończony 31 stycznia 2024 roku. Kapitał Spółki podzielony był na 1 855 890 akcji o wartości nominalnej 2 PLN każda.

Struktura własności kapitału zakładowego jednostki dominującej na dzień 31 lipca 2024 roku została zaprezentowana w tabeli poniżej.

Akcjonariusz	Liczba posiadanych akcji (w szt.)	Udział w kapitale zakładowym	Liczba głosów na WZA	Udział w ogólnej liczbie głosów na WZA	Wartość nominalna udziałów
Fundacja Semper Simul*	578 889	31,2%	1 978 889	60,8%	1 157 778
Pozostali akcjonariusze	1 277 001	68,8%	1 277 001	39,2%	2 554 002
Razem	1 855 890	100,0%	3 255 890	100,0%	3 711 780

*Fundacja Semper Simul - fundacja związana blisko z Panem Markiem Piechockim (art.3 ust 1 pkt 26 lit.d MAR)

15. KREDYTY BANKOWE I ZOBOWIĄZANIA HANDLOWE

W okresie bilansowym zakończonym 31 lipca 2024 roku LPP SA nie podpisała ani nie uruchomiła żadnej nowej umowy kredytowej. Na dzień bilansowy Spółka posiadała zadłużenie z tytułu kredytów inwestycyjnych na kwotę 103 mln PLN.

Na dzień bilansowy 31 lipca 2024 roku wartość zobowiązań, w tym handlowych, wyniosła 5 339 mln PLN i uległa zwiększeniu o około 28% w porównaniu ze stanem na 31 stycznia 2024 roku. Wzrost ten jest wynikiem zwiększenia zakupów w związku z otwieraniem i zotwarowaniem nowych sklepów, zarówno stacjonarnych jak i e-commerce.

Na dzień 31 lipca 2024 roku Grupa posiadała zobowiązania handlowe wobec banków HSBC, Santander Polska SA, PEKAO SA, PKO BP SA, ING SA oraz BNP Paribas z tytułu programów finansowania dostawców, tj. faktoringu odwrotnego. Zasadą faktoringu jest aby po przedstawieniu faktury z tytułu dokonanych zakupów, bank faktor spłacił zobowiązania wobec dostawcy zgodnie z ustalonym wcześniej terminem. Limity jakie Grupa posiadała w wymienionych bankach w zakresie faktoringu odwróconego wynoszą 345 mln USD – ustalone do dnia 30.06.2025, 872 mln USD oraz 50 mln EUR – ustalone na czas nieokreślony a łączna ich wartość to 5 mld PLN. Na dzień 31 lipca 2024 roku ich wykorzystanie wyniosło 3 mld PLN.

16. ZOBOWIĄZANIA I AKTYWA WARUNKOWE

W I półroczu 2024 roku spółki wchodzące w skład Grupy Kapitałowej LPP SA korzystały z gwarancji bankowych na zabezpieczenie zapłaty czynszu z tytułu najmu powierzchni pod sklepy firmowe, powierzchnie biurowe, magazyn.

Na dzień 31 lipca 2024 roku łączna wartość gwarancji bankowych wystawionych na zlecenie i odpowiedzialność LPP SA wyniosła ok. 306 mln PLN, z czego:

- Wartość gwarancji wystawionych z tytułu zabezpieczenia umów zawartych przez LPP SA w kwocie 99 mln PLN.
- Wartość gwarancji wystawionych z tytułu zabezpieczenia umów zawartych przez jednostki powiązane objęte konsolidacją w kwocie 185 mln PLN.
- Wartość gwarancji wystawionych z tytułu zabezpieczenia umów wynajmu powierzchni magazynowych i biurowych zawartych przez LPP SA w kwocie 22 mln PLN.

W tym samym okresie Spółka również otrzymała gwarancje. Gwarancje te stanowiły zabezpieczenie płatności od kontrahenta. Ich wartość na dzień 31 lipca 2024 roku wyniosła 17 mln PLN. W dniu 31 lipca 2024 roku wartość poręczeń udzielonych przez Spółkę dominującą wyniosła 206 mln PLN. W opinii Zarządu istnieje znikome prawdopodobieństwo wpływu środków finansowych wykazanych w zobowiązaniach pozabilansowych/ warunkowych. Istotą tych zobowiązań jest w przeważającej liczbie przypadków gwarantowanie płatności czynszów najmu podmiotów z GK LPP SA.

W okresie sprawozdawczym Emitent ani jednostka zależna nie udzieliła poręczeń kredytu lub pożyczki ani nie udzieliła gwarancji – łącznie jednemu podmiotowi lub jednostce zależnej od tego podmiotu, o wartości przekraczającej 10,0% kapitałów własnych Emitenta.

17. DYWIDENDY WYPŁACONE I ZAPROPONOWANE DO WYPŁATY

12 lipca 2024 roku, WZA LPP SA uchwałą nr 21 podjęło decyzję o przeznaczeniu części zysku wypracowanego za rok zakończony 31 stycznia 2024 roku na wypłatę dywidendy w ogólnej kwocie 1 132 mln PLN, czyli 610 PLN na 1 akcję, przy czym wypłata dywidendy podzielona została na dwie części. Zaliczka na poczet dywidendy została wypłacona w dniu 30 kwietnia 2024 w kwocie 529 mln PLN, czyli 285 PLN na 1 akcję. Druga transza dywidendy wyniesie 603 mln PLN czyli 325 PLN na 1 akcję i zostanie wypłacona 30 października 2024 roku. Dzień dywidendy ustalono na 11 października 2024 roku.

W okresie porównawczym, 30 czerwca 2023 roku, WZA LPP SA uchwałą nr 19 podjęło decyzję o przeznaczeniu całości zysku wypracowanego za rok zakończony 31 stycznia 2023 roku oraz części zysku utworzonego z lat poprzednich na wypłatę dywidendy w ogólnej kwocie 798 mln PLN. Dzień dywidendy ustalono na 10 lipca 2023 roku, natomiast wypłata została dokonana w dwóch transzach: 14 lipca 2023 roku i 10 października 2023 roku. Wielkość kwoty dywidendy przypadająca na jedną akcję wyniosła 430,00 PLN.

18. TRANSAKCJE Z JEDNOSTKAMI POWIĄZANYMI

Za jednostki powiązane wobec LPP SA uznaje się:

- spółki krajowe i zagraniczne w których LPP SA sprawuje kontrolę poprzez posiadanie bezpośrednio udziałów,
- osoby wchodzące w skład kluczowego personelu kierowniczego LPP SA oraz bliscy członkowie ich rodzin,
- podmioty, w których osoby zaliczone do kluczowego personelu lub ich bliscy członkowie rodzin sprawują kontrolę lub na które wywierają

18.1. WYNAGRODZENIA KADRY KIEROWNICZEJ LPP SA

Do kluczowego personelu kierowniczego Spółka zalicza członków Zarządu oraz Rady Nadzorczej jednostki dominującej.

Wartość krótkoterminowych świadczeń członków Zarządu jednostki dominującej, wypłaconych w okresie od 1 lutego do 31 lipca 2024 roku wyniosła 2 887 tys. PLN (w okresie 6 miesięcy zakończonym 31 lipca 2023 roku: 2 915 tys. PLN).

Wartość krótkoterminowych świadczeń członków Rady Nadzorczej jednostki dominującej, wypłaconych w okresie od 1 lutego do 31 lipca 2024 roku wyniosła 59 tys. PLN (w okresie 6 miesięcy zakończonym 31 lipca 2023 roku: 81 tys. PLN)

18.2. TRANSAKCJE Z PODMIOTAMI POWIĄZANYMI

Wielkości podane w tabelach obrazują tylko transakcje wzajemne pomiędzy LPP SA a jednostkami powiązanyymi i są prezentowane z punktu widzenia jednostki dominującej.

Dane, które wykazane są jako zobowiązania LPP SA są należnościami w spółkach powiązanych, a zakupy są przychodami w podanych spółkach.

Wszystkie transakcje z podmiotami powiązanyymi są zawierane na warunkach rynkowych.

Przychody dotyczące zależnych spółek krajowych pochodzą z wynajmu pomieszczeń biurowych na potrzeby działalności tychże firm oraz usług z tytułu ich prowadzenia, natomiast przychody do spółek zagranicznych wynikają głównie ze sprzedaży towarów.

Zakupy od zależnych spółek krajowych dotyczą zakupu usług logistyczno-transportowych oraz wynajmu pracowników w salonach, w których prowadzone są sklepy Sinsay, Cropp, Reserved, Mohito i House, natomiast zakupy od spółek zagranicznych dotyczą głównie zakupu usług logistyczno-magazynowych.

Podmioty powiązane (w mln PLN)	Zobowiązania handlowe na 31.07.2024	Pożyczki otrzymane na 31.07.2024	Należności handlowe na 31.07.2024	Pożyczki udzielone na 31.07.2024	Przychody ze sprzedaży za okres 01.02-31.07.2024	Zakupy za okres 01.02-31.07.2024
Zależne spółki krajowe	377	252	3	242	8	1 057
Zależne spółki zagraniczne	50	228	1 179	303	2 805	135
Razem	427	480	1 182	545	2 813	1 192

Podmioty powiązane (w mln PLN)	Zobowiązania handlowe na 31.07.2023	Pożyczki otrzymane na 31.07.2023	Należności handlowe na 31.07.2023	Pożyczki udzielone na 31.07.2023	Przychody ze sprzedaży za okres 01.02-31.07.2023	Zakupy za okres 01.02-31.07.2023
Zależne spółki krajowe	388	252	3	254	7	931
Zależne spółki zagraniczne	1	360	971	250	2 462	2
Razem	389	612	974	504	2 469	933

19. DZIAŁALNOŚĆ ZANIECHANA

W bieżącym okresie działalność zaniechana nie wystąpiła.

20. SPRAWY SĄDOWE

LPP SA nie jest stroną postępowania przed sądem, organem właściwym do postępowania arbitrażowego lub organem administracji publicznej dotyczącego zobowiązań czy wierzytelności, którego wartość pojedynczo lub łącznie przekraczałyby 10% kapitałów własnych LPP SA.

Natomiast z udziałem LPP SA toczy się wszczęte przez Urząd Ochrony Konkurencji i Konsumentów postępowanie wyjaśniające mające na celu ustalenie czy Spółka w związku z prowadzeniem działalności marketingowej nawiązującej do zagadnień ekologii dopuściła się naruszenia uzasadniającego wszczęcie postępowania w sprawie praktyk naruszających zbiorowe interesy konsumentów. Zapytanie UOKiK jest częścią skoordynowanych działań europejskich urzędów antymonopolowych, skierowanych do firm branży odzieżowej w zakresie standardów używania oznakowania odzieży znakami ECO. LPP SA na wezwanie Prezesa Urzędu Ochrony Konkurencji i Konsumentów przedłożyła szeroki zakres wyjaśnień i materiału dowodowego. Na tym etapie Spółce nie stawia się zarzutów dotyczących stosowania praktyk naruszających zbiorowy interes konsumentów. W razie uznania przez organ, iż zachodzą przesłanki do przypisania Spółce takich praktyk, maksymalny dopuszczalny

ustawowo poziom kary pieniężnej wynosi nie więcej niż 10% obrotu osiągniętego w roku obrotowym rok poprzedzającym nałożenie kary.

21. ZDARZENIA PO DNIU BILANSOWYM

Do dnia publikacji załączonego sprawozdania finansowego nie wystąpiły po dniu bilansowym jakiegokolwiek zdarzenia wymagające dodatkowych ujawnień.

22. ZATWIERDZENIE DO PUBLIKACJI

Skrócone śródroczne sprawozdanie finansowe sporządzone za okres 6 miesięcy zakończony 31.07.2024 roku (wraz z danymi porównawczymi) zostało zatwierdzone do publikacji przez Zarząd LPP SA w dniu 25 września 2024 roku.

ZARZĄD LPP SA:

MAREK PIECHOCKI
Prezes Zarządu

PRZEMYSŁAW LUTKIEWICZ
Wiceprezes Zarządu

SŁAWOMIR ŁOBODA
Wiceprezes Zarządu

MARCIN PIECHOCKI
Wiceprezes Zarządu

MIKOŁAJ WEZDECKI
Wiceprezes Zarządu

GDAŃSK, DNIA 25 WRZEŚNIA
2024 ROKU



06

OŚWIADCZENIE ZARZĄDU

Oświadczenie zarządu

Zgodnie z wymogami Rozporządzenia Rady Ministrów z dnia 29 marca 2018 roku w sprawie informacji bieżących i okresowych przekazywanych przez emitentów papierów wartościowych oraz warunków uznawania za równoważne informacji wymaganych przepisami prawa państwa niebędącego państwem członkowskim, Zarząd LPP SA oświadcza, że:

- wedle jego najlepszej wiedzy półroczne skonsolidowane sprawozdanie zarządu z działalności Grupy Kapitałowej emitenta zawiera prawdziwy obraz rozwoju i osiągnięć oraz sytuacji Grupy Kapitałowej LPP SA, w tym opis podstawowych zagrożeń i ryzyk,
- wedle jego najlepszej wiedzy, półroczne skrócone skonsolidowane sprawozdanie finansowe i dane porównywalne sporządzone zostały zgodnie z obowiązującymi zasadami rachunkowości oraz odzwierciedlają w sposób prawdziwy, rzetelny i jasny sytuację majątkową i finansową Grupy Kapitałowej LPP SA oraz jej wynik finansowy,

- wedle jego najlepszej wiedzy, półroczne skrócone jednostkowe sprawozdanie finansowe i dane porównywalne sporządzone zostały zgodnie z obowiązującymi zasadami rachunkowości oraz odzwierciedlają w sposób prawdziwy, rzetelny i jasny sytuację majątkową i finansową spółki LPP SA oraz jej wynik finansowy.

ZARZĄD LPP SA:

MAREK PIECHOCKI

Prezes Zarządu

PRZEMYSŁAW LUTKIEWICZ

Wiceprezes Zarządu

SŁAWOMIR ŁOBODA

Wiceprezes Zarządu

MARCIN PIECHOCKI

Wiceprezes Zarządu

MIKOŁAJ WEZDECKI

Wiceprezes Zarządu

GDAŃSK, DNIA 25 WRZEŚNIA 2024 ROKU

LPP



WWW.LPP.COM

[f discoverlpp](#)

[in company/lpp-sa](#)

[@ discoverlpp](#)

[▶ discoverlpp](#)